

1. Obiekt

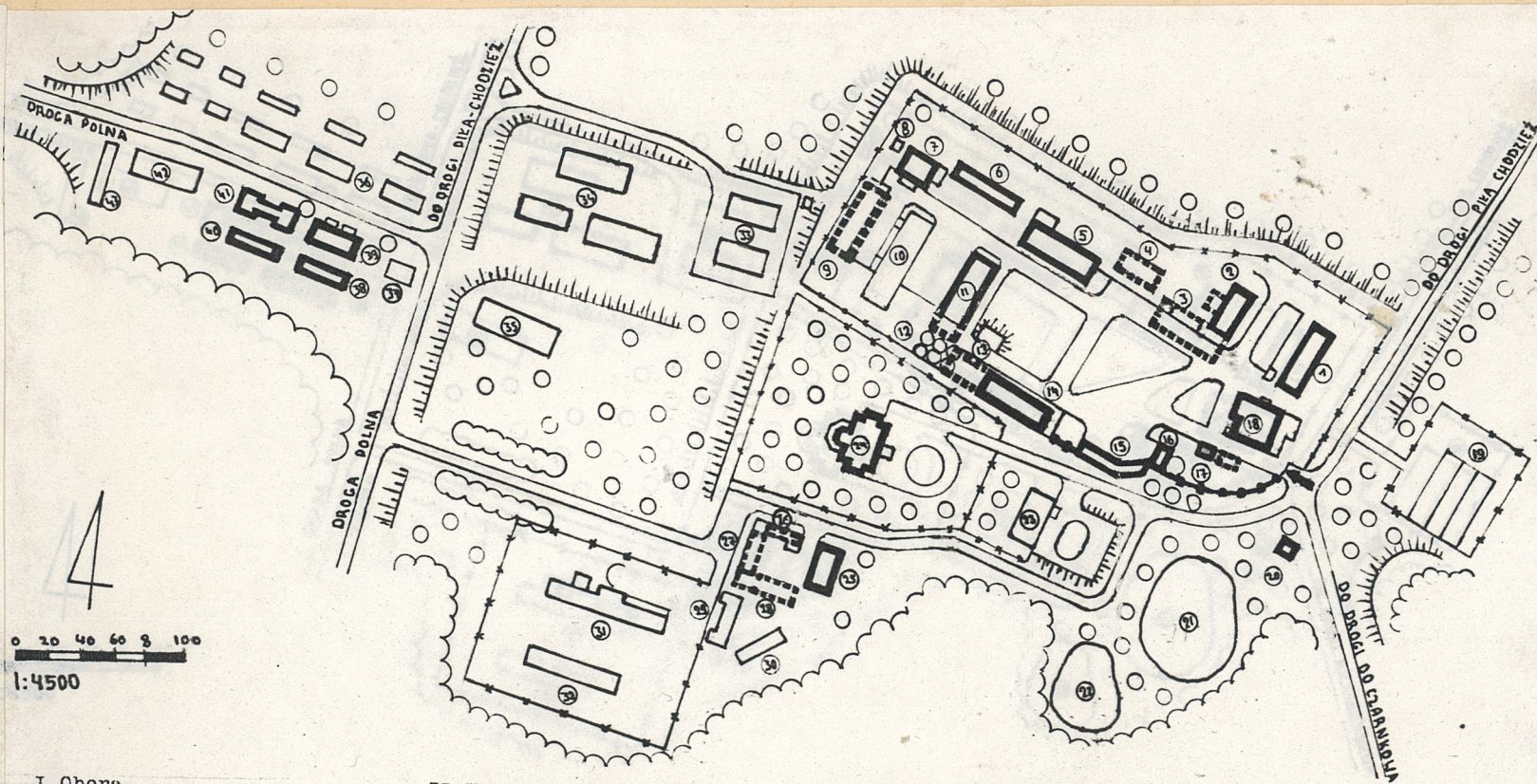
ZESPÓŁ FOLWARCZNY

2. Czas powstania
Początek XIXw.
Koniec XIXw.

3. Miejscowość

OLEŚNICA

11. Zdjęcia, rzut, przekrój, sytuacja, orientacja



1. Obora.
2. Chlewnia dawniej stajnia
3. Garaż, dawniej dom mieszkalny, obora.
4. Cieleńnik.
5. Obora.
6. Magazyn tech. dawniej chlew.
7. Spichlerz.
8. Szopa.
9. Obora.
10. Mieszalnia i mag. pasz.
11. Mieszalnia pasz, szatnia dawniej stodoła.
12. Silosy.
13. Waga.
14. Laboratorium, garaż, mieszkanie dawniej stajnia, wozownia.

15. Warsztaty techn. garaże.
16. Bud. socjalny dawniej kuźnia.
17. Garaże.
18. Gorzelnia.
19. Wylegarnia ryb.
20. Łodownia.
21. Staw.
22. Staw.
23. Budynek biurowy.
24. Szkoła, mieszkania dawniej pałac.
25. Przedszkole dawniej dwór.
26. Biura dawniej magazyn techniczny.
27. Stołówka dawniej bud. inwentarski.

28. Budynek inwentarski.
29. Wytwórnia wód gazowy
30. Pralnia.
31. Magazyn i miesz. pasz.
32. Rzeźnia.
33. Garaże.
34. Bloki mieszkalne.
35. Pawilon z salą widowiskową.
36. Domy mieszkalne i bud. gospodarcze.
37. Sklep.
38. Budynek gosp.
39. Dom mieszk. - czworak.
40. Budynek gospodarczy.
41. Dom mieszk. - sześciórak.
42. Blok mieszk.
43. Budynek gospodarczy.

4. Adres

nr hipoteczny

5. Przynależność administracyjna

województwo pilskie

gmina Chodzież

pow. CHODZIEŃSKI

6. Poprzednie nazwy miejscowości

Lesnitz -1890

7. Przynależność administracyjna
1 VI 1975

województwo poznańskie

powiat Chodzież

8. Właściciel i jego adres
Państwowe Gospodarstwo
Rybackie w Oleśnicy
Szkoła Rolnicza
/w pałacu/

9. Użytkownik i jego adres
Państwowe Gospodarstwo
Rybackie w Oleśnicy
Szkoła Rolnicza
/w pałacu/

10. Rejestr zabytków: Pałac

A-256 /1455 8.06.73.

Nr A-135 /1885/4/6/15.01.60. data

określenie A-152 /233 8.09.1968
(określenie)

Najstarsze wzmianki o Oleśnicy pochodzą z XIV w., kiedy należała do Hamleta Grzymały piszącego się także z Ōmachowa pod Szamotułami, kasztelana kostrzyńskiego w latach 1378 - 1407. Około 1793 należała do Grudzińskich, w 1845 do Zacha, a w 1846 r. do hrabiego Koenigsmark.

Przed 1833 r. istniał tu młyn, folusz, piapiernia i cegielnia.

Kompleks dóbr oleśnickich obejmował Górną Oleśnicę liczącą 11 dymów i 160 mieszkańców oraz 375,52 ha gruntów w tym 207,29 ha ról, 120,79 łąk, 7,33 pastwisk i 25,48 lasu, przynoszących łączny dochód 3847 marek, a ponadto osady Buchwalde, Hamernię, Kerzow, Milcz /Steinach/, Netzland, Strausborg, Warow i Oleśnicę Dolną. W skład dominium wchodziły młyny Borek, Chodzieski i Warowny i folwark Unterlesnitz z trzema dymami i 61 mieszkańcami oraz 180 ha gruntów. Według L. Platerra w 1846, a więc wcześniej, niż powyższe dane dotyczące schyłku XIX w., Oleśnica była własnością Zacha, a jej dominium składało się z następujących

Sytuacja - zespół leży ok. 2,5 km na zachód od miasta Chodzież. 600 m na północny-wschód przebiega droga Piła-Chodzież. 400 m na południowy-wschód przebiega droga Chodzież-Czarnków. Około 150 m na północ rozciąga się zespół stawów chodowlanych w kierunku wschód-zachód. Jego długość wynosi ok. 5,5 km. Stawy podzielone są groblami. W kierunku południowym i zachodnim znajdują się duże obszary leśne. Zespół położony jest na terenie o zróżnicowanej wysokości.

Kompozycja - założenie folwarczne składa się z: 1/ podwórza folwarcznego i obiektów znajdujących się przy nim oraz w jego sąsiedztwie, 2/ zespołu pałacowo-parkowego oraz obiektów towarzyszących, 3/ zespołu z rzeźnią i przechowalnią pasz, 4/ zespołu domów mieszkalnych.

1/ Podwórze folwarczne i obiekty znajdujące się przy nim i w jego sąsiedztwie znajdują się północno-wschodniej części założenia. Otoczone są od wschodu drogą dojazdową, do drogi Piła-Chodzież i polami uprawnymi. Od północy niewielkimi polami i stawami, od zachodu zespołem domów mieszkalnych i działkami przydomowymi, południa zespołem pałacowo-parkowym. W zespole znajdują się obiekty dawne: obora -1, chlewnia, dawniej stajnia -2, obora -5, magazyn techniczny dawniej chlew -6, spichlerz -7, mieszalnia pasz, szatnia dawniej stodoła -11, laboratorium, garaże, mieszkanie dawniej stajnia i wozownia -14, kuźnia -16, garaże, magazyny techniczne -17, gorzelnia -18. Nie zachowały się do dzisiaj obiekty: dom mieszkalny i obora -3, /w tym miejscu zbudowano garaże cieletnik -4, obora -9, północno-zachodnia część wozowni i stajni -13, /obecnie w tym miejscu jest waga i silos/, garaże -17, /rozebrano i wschodnią część. Obiekt współczesne /poza wyżej wymienionymi/: mieszalnia i magazyn pasz -10, część wschodnia gorzelni -18. Obszerne podwórze folwarczne ma kształt prostokątny z nieregularną częścią wschodnią. Połączone jest ono z mniejszym podwórzem w części północno-wschodniej, ograniczonym z dwóch stron obiektami inwentarskimi. W części północno-zachodniej znajduje się również niewielki plac

niem składało się z następujących

14. Kubatura w kartach szczegółowych	15. Powierzchnia użytkowa 27 ha	16. Przeznaczenie pierwotne Gospodarstwo rolne, hodowla trzody chlewnej, bydła.	17. Użytkowanie obecne Hodowla trzody chlewnej, bydła, ryb/karpia, pstrągów/ rzeźnia.
18. Prace budowlane i konserwatorskie, ich przebieg i dokumentacja W latach 60-tych wykonano remonty i adaptacje obiektów -11,14,15,16. W obiektach -14,15,16, zbudowano nowe ściany wewnętrzne, wykonano nowe konstrukcje dachowe. W połowie lat 80-tych rozebrano obiekty -3,4,9.		19. Stan zachowania (fundamenty, ściany zewnętrzne, ściany wewnętrzne, sklepienia, stropy konstrukcje dachowe, pokrycie dachu, wyposażenie i instalacje) stan dobry.	20. Najpilniejsze postulaty konserwatorskie

21. Akta archiwalne (rodzaj akt. numer i miejsce przechowania)

Kartoteka Słownika historyczno-geograficznego Wielko-
polski w Średniowieczu - IH PAN w Poznaniu.

22. Bibliografia

Słownik geograficzny Królestwa Polskiego, t. VI, Warsza-
wa 1885, s. 472; L. Plater, Opisanie historyczno-sta-
tystyczne Wielkiego Księstwa Poznańskiego, Lipsk 1846.
Handbuch des Grundbesitzes Provins Posen. Berlin 1896.
Gütter - Adresbuch Für die Provins Posen, Peipzig 1913.

23. Źródła ikonograficzne i fotografia (rodzaj, miejsca przechowywania, sygnatury)

mapa 1:25000 z końca XIX w. Biblioteka Główna UAM
w Poznaniu.

24. Uwagi różne

25. Opracował

tekst ANDRZEJ PRYSZCZEWSKI
imię, nazwisko, data, podpis
plany, rysunki ANDRZEJ PRYSZCZEWSKI
imię, nazwisko, data, podpis
zdjęcia fotogr ANDRZEJ PRYSZCZEWSKI
imię, nazwisko, data, podpis

miejsce przechowania negatywów

Karta po wypełnieniu podlega ochronie na podstawie przepisów prawa autorskiego

26. Adnotacje o inspekcjach, informacje o zmianach (daty, imiona i nazwiska wypełniających)

27. Załączniki

1. Miejscowość	2. Obiekt (nazwa jak w karcie)	3. Zawartość wkładki (nazwa obiektu lub materiału uzupełniającego)
OLEŚNICA	ZESPÓŁ FOLWARCZNY	OPIS
c.d.p-tu 12.	c.d.p-tu 13.	
<p>osad: Nowy Folwark -2 dymy i 38 mieszkańców, wieś 20 dymów i 248 mieszkańców, folusz 1 dym i 7 mieszkańców, młyn 1 dym i 3 mieszkańców, cegielnia 1 dym i 6 mieszkańców. W roku 1896 majątek należał do Wilhelma Graf von Königsmart, składał się z gruntów uprawnych 207,4 ha łąk -120,8 ha, pastwisk 7,3 ha, lasów -25,5 ha, nieużytków 14,6 ha. W roku 1913 majątek należał do tego samego właściciela składał się z: ziemi uprawnej -385 ha, łąk -200 ha, nieużytków -26 ha, wody -5ha, w tym samym roku powstało Państwowe Gospodarstwo Rybackie w Oleśnicy.</p>		
<p>o nieregularnym kształcie ograniczony obiektami gospodarczymi. Niewyraźnie zaznaczają się dwie osie kompozycyjne, jedna przebiega w kierunku wschód-zachód między mieszalnią pasz -11 i główną bramą wjazdową przy gorzelni, druga w kierunku północ-południe pomiędzy budynkami -1,2. W przeszłości układ istniejących budynków prawdopodobnie zaznaczała oś przebiegająca w kierunku północ-południe, prostopadle do budynku cieletnika -4, zaznaczała się symetria obiektów -3,5. Obiekty usytuowane są w sposób rozproszony, istnieje przewaga zamknięć nad otwarciami. Z każdej strony /z wyjątkiem zachodniej/ poza budynkami widoczne są duże drzewa. Domykają one przestrzeń pomiędzy budynkami. Teren podwórza folwarcznego ma ukształtowanie pochyłe. Względna różnica wysokości między terenem posadowienia budynków-3,5 oraz budynków -14,15 wynosi około 3,5 m. Różnica wysokości w części północnej i południowej placu mniejszego wynosi około 2 m. Między główną bramą wjazdową i budynkiem -16 przebiega parkan ceglany podzielony słupami nakrytymi daszkami czterospadowymi. Przy dawnej kuźni -16, znajduje się ceglany mur oporowy. Obiekty usytuowane w wyższej części podwórza folwarcznego mają niską bryłę przykrytą dachami o niedużym spadku. Obiekty położone w części niższej podwórza folwarcznego mają bryły wyższe przykryte dachami o dużym spadku. Obiekty połączone są drogami asfaltowymi, między nimi są trawniki. Zachowany został dawny układ kompozycyjny. Nie istnieją dawne drogi dojazdowe na podwórze z wjazdami przy obiektach oznaczonych na planie cyfrą 7,2 oraz 12.</p>		

Wkładkę założył: Andrzej Pryszczewski
(imię, nazwisko, data)

Miejsce przechowywania negatywów: MNR i PRS w Szreniawie

- v e r t e -

Wzór ODZ 1978 r.

2/. Zespół pałacowo-parkowy i obiekty towarzyszące znajdują się w południowej części założenia. Otoczone są od północy - zespołem obiektów gospodarczych, zachodu - zespołem domów mieszkalnych i rzeźni oraz magazynem pasz, południa i wschodu - lasami. W części wschodniej dawny park ograniczony był drogą dojazdową do drogi Czarnków-Chodzież. W zespole znajdują się obiekty dawne: lodownia -20, pałac obecnie szkoła i mieszkania -24, dwór obecnie przedszkole -25. Obiekty współczesne: budynek biurowy PGR -23, biura przedszkola -26, /dawniej w tym miejscu był magazyn techniczny/, stołówka -27/dawniej w tym miejscu był budynek inwentarski/, budynek wytwórni wód gazowanych -29, budynek pralni -30. W części wschodniej znajdują się dwa niewielkie stawy-21,22. W części południowo-wschodniej staw większy. W przeszłości na terenie parku znajdowały się liczne aleje i trakty spacerowe, współcześnie teren parku jest bardzo zaniedbany. W zachodniej części na północ i południe od parku znajdowały się dawniej sady i ogrody. Budynek pałacu -24, zbudowany w połowie XIX w. przebudowany w okresie międzywojennym. Ma on bryłę dwukondygnacyjną, podpiwniczoną, przykrytą dachem czterospadowym o niewielkim spadku. Bryła symetryczna względem dwóch osi. Oś dłuższa północ-południe. W części wschodniej wysokie schody i wejście główne do budynku. W części zachodniej w osi budynku bryła wystająca poza płaszczyznę elewacji, w formie przybudówki, ryzalitu, przy niej obszerny taras. Przybudówka i taras na rzucie ściętego ośmioboku regularnego. Elewacje szczytowe podzielone przez wysunięcie w części środkowej ściany zewnętrznej. Bryła wysunięta na rzucie prostokąta. Elewacje otynkowane. Formę ozdobną stanowią gzymsy nadokienne i parapety oraz lizeny nad wejściem głównym. Przed budynkiem podjazd na planie koła. Budynek przedszkola dawniej dworu, później oficyny -25, zbudowany na początku XIX w. na rzucie prostokąta o dłuższej osi południe-północ. Wysoki dach mansardowy. Na elewacji północnej i południowej wystawki przykryte daszkami dwuspadowymi z podwójnymi oknami. Na połaci dachowej zachodniej okno powiekowe. Na elewacji wschodniej nad wejściem głównym ganek z tympanonem podparty filarami. Na elewacji północnej dwie blendy. Elementem ozdobnym są gzymsy nadokienne i lizeny na wystawkach. W południowo-zachodniej części parku znajduje się aleja buków karłowatych, tworzących przez gęstość gałęzi "zielony tunel". W parku: lipy, kasztany, platony, modrzewie i inne drzewa.

3/. Zespół z budynkami przechowalni pasz -31 i rzeźni -32, znajduje się w południowo-zachodniej części założenia. Współcześnie zbudowane obiekty znajdują się na terenie dawnych ogrodów i sadów. Przechowalnia,

1. Miejscowość	2. Obiekt (nazwa jak w karcie)	3. Zawartość wkładki (nazwa obiektu lub materiału uzupełniającego)
OLEŚNICA	ZESPÓŁ FOLWARCZNY	OPIS

c.d.p-tu 13.

pasz -31, do połowy lat 70-tych pełniła funkcję chlewni. Bryła blokowa przykryta dachem dwuspadowym, przecięta jest w osi nawą poprzeczną, której kalenica wyniesiona jest powyżej kalenicy korpusu głównego. W części północnej nawa poprzeczną tworzy rodzaj ryzalitu.

4/. Zespół domów mieszkalnych usytuowany jest w północno-zachodniej części założenia. Otoczony od wschodu zespołem obiektów gospodarczych, północy - polami, ogrodami pracowniczymi i dalej stawami, południowego-wschodu parkiem, południowego-zachodu lasami. Składa się z dawnej zachodniej części z domami pracowników folwarcznych, oraz z współczesnej wschodniej części. W części zachodniej znajdują się: sklep -37, budynek gospodarczy -38, dom mieszkalny - czworak -39, budynek gospodarczy -40, dom mieszkalny - sueściorak -41, blok mieszkalny -42, budynek gospodarczy, pięć domów mieszkalnych i budynków gospodarczych -36. W części wschodniej znajdują się: trzy bloki mieszkalne -34, dwa obiekty garażowe -33, oraz pawilon z salą widowiskową -35. Dwie części zespołu znajdują się po obu stronach drogi dojazdowej do drogi Piła-Chodzież. Domy mieszkalne w części zachodniej położone są po dwóch stronach drogi polnej.

Materiał, konstrukcja

Obiekty zbudowane z cegły ceramicznej na podmurówce kamiennej: 5,6,11,14,15,17,18,20,24,25,38,39,40.

Ściany z cegły glinianej na elewacjach kamienie polne, naroża otworów okiennych i drzwiowych z cegły ceramicznej -16,

Konstrukcja dachowa płatwiowo-kleszczowa z zastrzałami i podwójnymi kleszczami w części niższej, spoczywa na murkach ceglanych -11. Konstrukcja krokwiowa jednospadowa -6, konstrukcja płatwiowo-kleszczowa z dwiema ściankami stolcowymi. mieczowanymi -5.

Strop na belkach drewnianych -5,6,14,15,16,24,25,29. Strop odcinkowy na belkach stalowych -20.

Wkładkę założył: Andrzej Pryszczewski
(imię, nazwisko, data)

- v e r t e -

Wzór ODZ 1978 r.

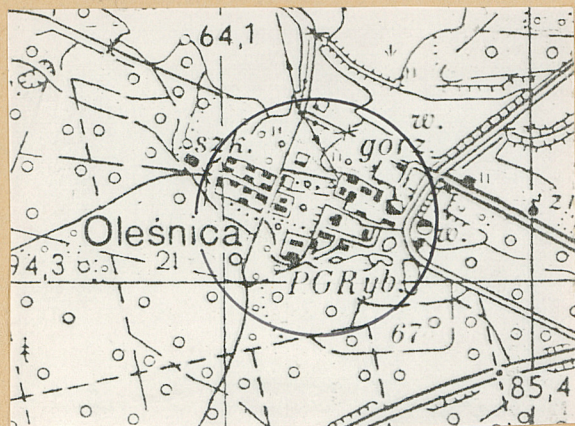
Miejsce przechowywania negatywów: MNR i PRS w Szreniawie

Pokrycie dachu płytą azbestowo-cementową -5,16. dachówką -25, papą -6,11,14,15,17,20,24,39.

Otworki okienne zachowane, prostokątne -16,25,26, prostokątne zakończone łukiem odcinkowym -20.

Szczelinowe otwory wentylacyjne -11.

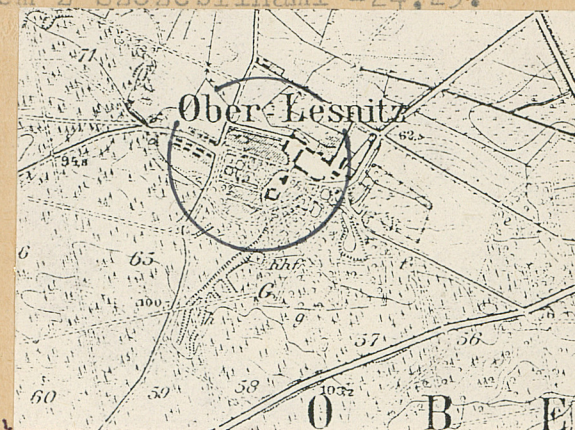
Okna zachowane w ramach drewnianych, podwójne, czteropodziałkowe z ślaniem z szczeblinami -24,25.



1390.



2



1390.



1



3



4

1. Miejscowość

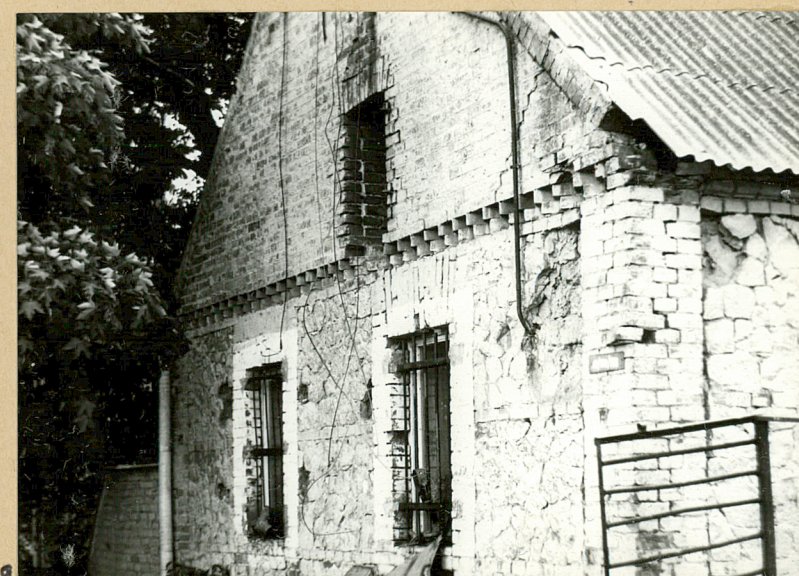
2. Obiekt (nazwa jak w karcie)

3. Zawartość wkładki (nazwa obiektu lub materiału uzupełniającego)

OLESNICA

ZESPÓŁ FOLWARCZNY

ZDJĘCIA



Wkładkę założył:
(imie, nazwisko, data)

Miejsce przechowywania negatywów: 8.



10



11



12



13



14

1. Miejscowość

2. Obiekt (nazwa jak w karcie)

3. Zawartość wkładki (nazwa obiektu lub materiału uzupełniającego)

OLESNICA

ZESPÓŁ FOLWARCZNY

ZDJĘCIA



Wkładkę założył:
(imię, nazwisko, data)

Miejsce przechowywania negatywów:



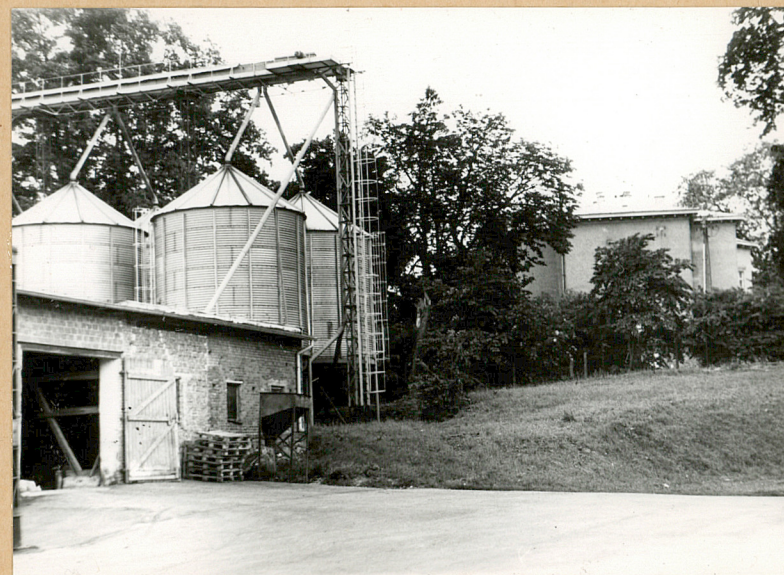
20



21



22



23



24

1. Miejscowość

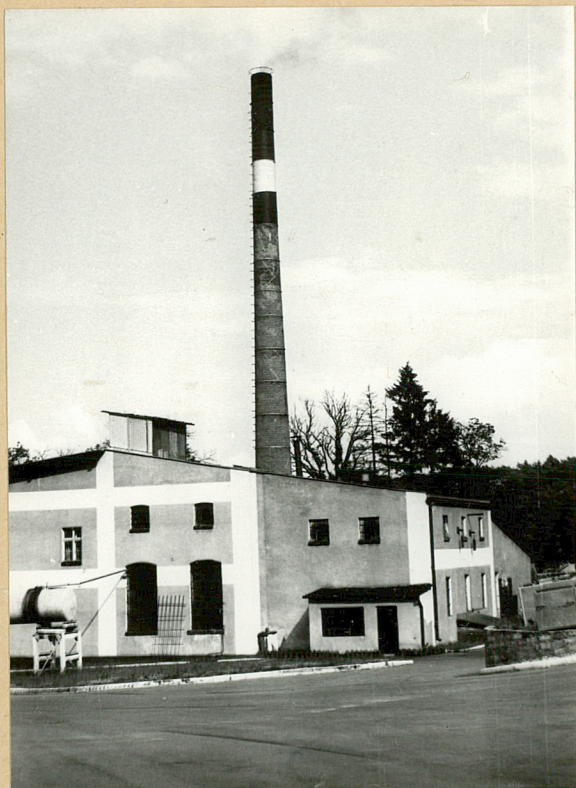
2. Obiekt (nazwa jak w karcie)

3. Zawartość wkładki (nazwa obiektu lub materiału uzupełniającego)

OLESNICA

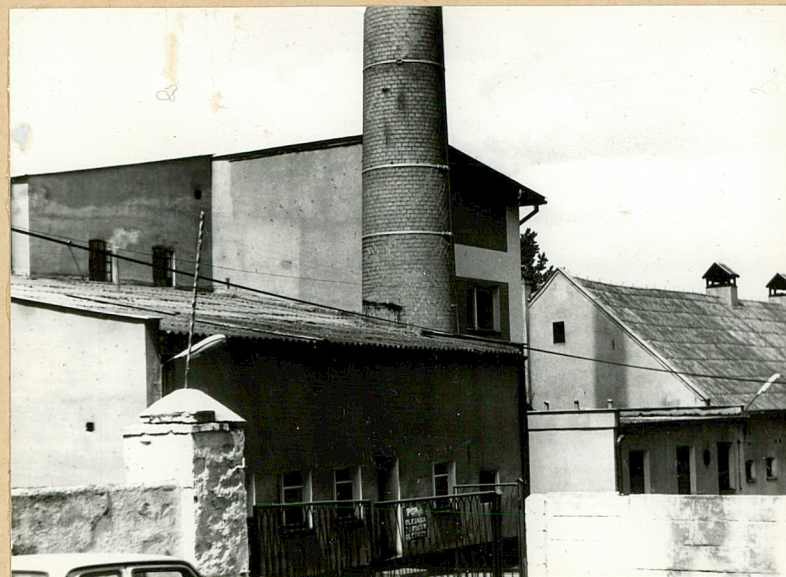
ZESPÓŁ FOLWARCZNY

ZDJĘCIA



25

Na kartach szczegółowych opisano obiekty: I, 2, 7, 18, 4I. Pozostałe obiekty nie opisano ze względu na niewielką wartość architektoniczną i historyczną



26



27



28



29

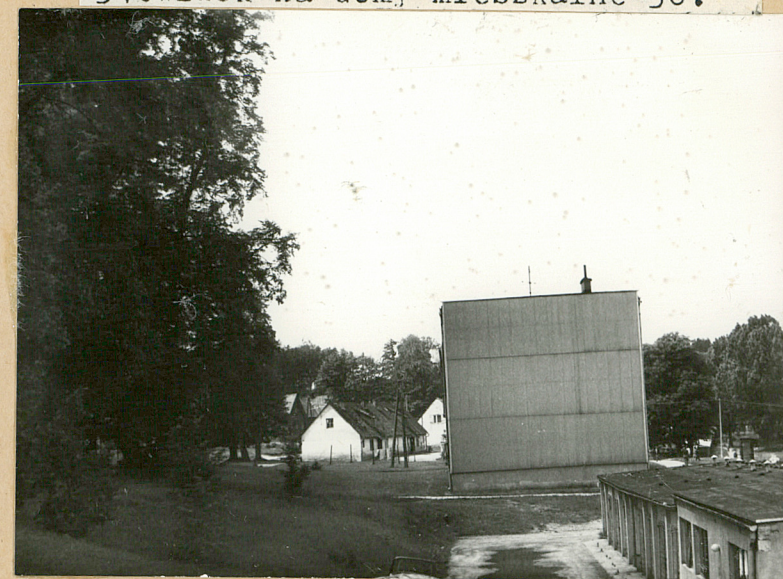
1. Pałac-24, fragm. elew. zach.
2. Dwór-25, fragm. elew. zach.
3. Pałac-24, elew. wsch.
4. Dwór-25, elew. połudn.
5. Dwór-25, elew. półn.
6. Widok z kierunku półn na bud. socjalny-I6 i garaże-I7
7. Fragment parku przy biurach.
8. Aleja w części zach. parku.
9. Kuźnia-I6, elew. półn.
10. Widok na mieszalnię-I0.
11. Dom mieszkalny-36.
12. Magazyn-3I, elew. półn.
13. Fragment parku i lodowni-20.
14. Magazyn-3I, elew. poł.
15. Warsztaty tech.-I5, elew. półn.
16. Widok na warsztaty -I5, I6 od strony połudn.
17. Widok na budynki przy drodze dojazdowej do pałacu.
18. Widok na obiekty-I4, I2, I3 z kier. półn- wsch.
19. Fragment gorzelni-I8, obory-I, i chlewni-2.

20. Dom mieszkalny-30, elew. poł
21. Widok od wschodu na oborę-5 i mieszalnię pasz-II!
22. Widok z poł-zach. na magazyn techn-6, oborę-5
23. Widok na obiekty-I2, II i dalej park.
24. Widok na oborę-5 i gorzelnię
25. Gorzelnia- I8, widok od strony zach.
26. Gorzelnia- widok od strony bramy wjazdowej.

27. Widok na oborę-I i gorzelnię - I8 od strony połudn.
28. Budynki gospodarcze przydomowe. - 36.
29. Widok na domy mieszkalne-30, 4I.
30. Fragment elew. półn. domu-30.
31. Widok na spichlerz-7 i dolinę z stawami.
32. Widok na blok mieszkalny-34.
33. Widok na mieszalnię-II, i gorzelnię-I8.
34. Widok na domy mieszkalne-36.



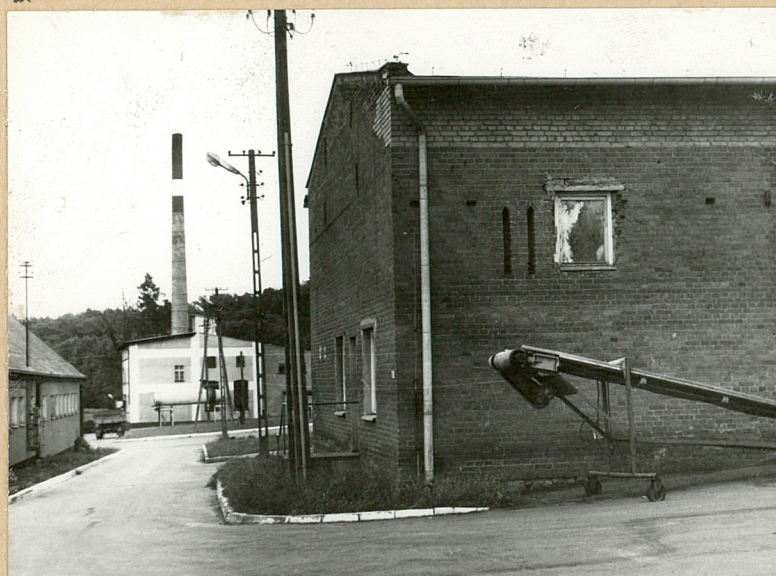
31



32



30



33



34