

1. Obiekt

32/1 KOŚCIÓŁ PAR. P.W. WSZYSTKICH ŚWIĘTYCH

2. Czas powstania

1782 r.

3. Miejscowość

R Y C H N Ó W

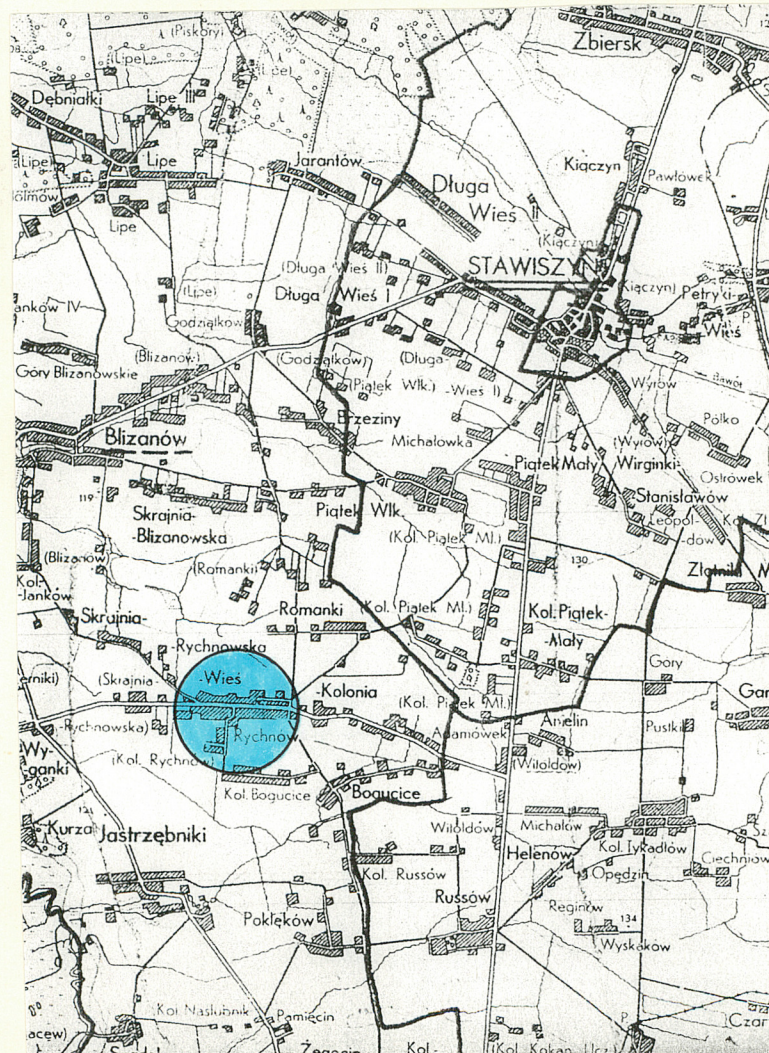
11. Zdjęcia, rzut, przekrój, sytuacja, orientacja



1.



2.



4. Adres 62-813 Rychnów

nr hipoteczny

5. Przynależność administracyjna

województwo kaliskie

gmina Blizanów pow. kaliski

6. Poprzednie nazwy miejscowości

Rychnowo, Richnowo

7. Przynależność administracyjna przed 1 VI 1975

poznańskie

województwo kalisz

powiat

8. Właściciel i jego adres

Parafia rzym.-kat. w Rychnowie

9. Użytkownik i jego adres

J.W.

10. Rejestr zabytków

481/A

12.06.1954.

Nr

KL.V-43/89/54

data



**1. SYTUACJA.**

Rychnów - wieś położona ok. 15 km na pn. od Kalisza, 3 km na zach. od szosy prowadzącej z Kalisza do Konina. Przez wieś przebiega lokalna droga łącząca trasę Kalisz-Konin z trasą Kalisz-Janków. Kościół parafialny p.w. Wszystkich Świętych położony jest w pd. części wsi. Usytuowany na płaskim terenie, orientowany i ustawiony dłuższą osią wzdłuż drogi. Otoczenie kościoła o zarysie zbliżonym do kwadratu, okolone metalowym ogrodzeniem na podmurówce, dostępne bramą znajdująca się od pn. oraz furtką od zach., prowadzącą do plebanii. Obszar w granicach ogrodzenia z ciągiem komunikacyjnym biegnącym wokół świątyni, porośnięty trawą i obsadzony rzędem drzew liściastych, m. in. lip drobnolistnych. Na pn.-zach. od kościoła, w linii ogrodzenia wolno stojąca, drewniana dzwonnica. Na osi kościoła od zach., poza ogrodzeniem usytuowana murowana plebania z zabudowaniami gospodarczymi.

**2. MATERIAŁ I KONSTRUKCJA.**

Podwalina obecnie otynkowana, posadowiona zapewne na kamieniach polnych łączonych zaprawą wapienną.

Ściany drewniane o konstrukcji zrębowej; złącza węglów niedostępne. Ściany od zewnątrz oszalowane pionowo deskami z szerokim listwowaniem. Wewnątrz kruchta zach. oraz przedsionek zakrystii deskowane pionowo.

Ściany wieży i kruchty bocznej konstrukcji słupowej, podstawowe wymiary elementów konstrukcyjnych ścian kruchty bocznej w cm: słup 20 x 17, rygiel 18 x 13, zastrzał 18 x 15; od zewnątrz szalowane analogicznie do prezbiterium i nawy. Druga kondygnacja wieży o znacznie zagęszczonym listwowaniu.

Stropy w *prezbiterium* drewniane, płaski z podsufitką z desek nabijanych listwami o sfazowanych krawędziach, w *nawie* analogiczny z fasetą. Faseta ograniczona dołem za pomocą gzymsu wieńczącego ściany nawy, górą zaś - wydatną listwą o profilu półwałka, kontynuującą w nawie przebieg linii gzymsu prezbiterium. Od pn., nad emporą organową faseta zakończona na linii balustrady. W *kruchcie bocznej* drewniane, pozorne sklepienie o przekroju poprzecznym w kształcie trapezu z oszalowaną belką stropową umieszczoną w

Dawna wieś szlachecka, gniazdo rodu Rychnowskich, wzmiankowana w roku 1338 i 1433. Pierwsza ze wzmianek wymienia jako właściciela dóbr Świętosława z Rychnowa. W 1579 r. źródła wymieniają, jako właściciela Rychnowa Macieja Lipsi, a w 1618 Jana Kobieżyckiego. W 1782 r. dobra rychnowskie nabyli Jakub Skowroński z żoną Teodorą z Kurczewskich. W 1885 r. w skład dóbr rychnowskich wchodziły także pobliskie Romanki.

Istnienie w Rychnowie kościoła parafialnego znajduje potwierdzenie w aktach konsystorza gnieźnieńskiego w 1433 r. W 1755 r. kościół, znajdujący się w stanie ruiny, został powalony przez burzę. Z jego pozostałości wystawiono kapliczkę, a dopiero w 1782 r. ówcześni właściciele Rychnowa - Jakub i Teodora Skowrońscy - wzniesli w miejsce kaplicy nową świątynię z drewna modrzewiowego. Konsekracji wyposażonego sumptem dziedziców kościoła dokonał ks. Józef Gembart, kanonik gnieźnieński i oficjał kaliski, późniejszy sufragan gnieźnieński. Wówczas wzmianko-



|  |                           |   |  |
|--|---------------------------|---|--|
| 14. Kubatura   | 15. Powierzchnia użytkowa | 16. Przeznaczenie pierwotne<br><br>sakralne   | 17. Użytkowanie obecne<br><br>sakralne |
| 18. Prace budowlane i konserwatorskie, ich przebieg i dokumentacja<br><br><p>W latach 1946-8 przeprowadzono remont kościoła, obejmujący oszalowanie kościoła, naprawę dachu kościoła i dzwonnicy, naprawę ogrodzenia terenu przykościelnego i plebanii. W latach 1948-58 założono instalację odgromową i zelektryfikowano kościół. W 1958-60 r. wykonano nowe ogrodzenie na podmurówce i z murowanymi słupkami. W roku 1962 odremontowano środkową część wieży i założono na niej nowy szalunek.</p> <p>Brak informacji o późniejszych remontach - z pewnością wymieniono hełm wieży wraz z pokryciem, wymieniono podwalinę oraz wykonano otynkowaną podmurówkę, wprowadzono nową stolarkę okienną i drzwiową.</p> |                           | 19. Stan zachowania (fundamenty, ściany zewnętrzne, ściany wewnętrzne, sklepienia, stropy, konstrukcje dachowe, pokrycie dachu, wyposażenie i instalacje)<br><br><ul style="list-style-type: none"> <li>- Stan zachowania podwalin - dobry</li> <li>- ścian zewnętrznych - miejscowo drewno porażone przez owady</li> <li>- ścian wewnętrznych - znaczne odchylenie i wybrzuszenie pn. ściany nawy, na styku z kruchtą boczną</li> <li>- stropów - zły, znaczne ugięcie elementów konstrukcyjnych w partii pd., drewno porażone przez owady</li> <li>- więźba dachowa - porażona przez czynniki korozji biologicznej</li> <li>- pokrycie dachu - dość szczelne</li> <li>- wyposażenie - stan dość dobry, znaczne ściemnienie powierzchni obrazów i sfałdowanie podobrazii.</li> </ul> |  |
|  |                           | 20. Najpilniejsze postulaty konserwatorskie<br><br><p>Niezbędny remont pd. ściany nawy łącznie z wymianą stropów, poprzedzony specjalistyczną ekspertyzą konstrukcyjną. Pozostawienie kościoła w obecnym stanie zagraża awarią. Wskazana wymiana instalacji elektrycznej wraz z korektą oświetlenia wnętrza kościoła. Konieczna wymiana porażonych przez drewnojady elementów konstrukcyjnych więźby dachowej. Wskazana systematyczna impregnacja środkami owado- i grzybobójczymi drewnianej konstrukcji ścian wraz z oszalowaniem oraz więźbą dachową.</p>  |  |



21. Akta archiwalne (rodzaj akt, numer i miejsce przechowywania)

24. Uwagi różne

22. Biblioteka

1. J. Łaski "Liber beneficiorum archidioecesis Gnesnensis", II, Gnesnae 1881, s. 78.
2. "Słownik Geograficzny Królestwa Polskiego i innych krajów słowiańskich", p. red. T. Sulmierskiego, Warszawa 1883, T. IX, s. 72.
3. E. Callier "Powiat kaliski w XVI stuleciu. Szkic geograficzno - historyczny" Poznań 1887, s. 135.
4. M. Szachówna "Kalisz i jego okolice" Kalisz 1927, s. 166.
5. "Katalog Zabytków Sztuki w Polsce" T. V, z. 6 "Powiat kaliski" Warszawa 1960, s. 56-57.

23. Źródła ikonograficzne i fotografia (rodzaj, miejsce przechowywania, sygnatury)

25. Opracował

tekst..... Ewa Andrzejewska, Dorota Rutkowska, 04.1994.  
imię, nazwisko, data, podpis

plany, rysunki..... Ewa Andrzejewska, Dorota Rutkowska, 04.1994.  
imię, nazwisko, data, podpis

zdjęcia fotogr. .... Ewa Andrzejewska, marzec 1994.  
imię, nazwisko, data, podpis

Archiwum WKZ Kalisz.

miejsce przechowywania negatywów .....

KARTA PO WYPEŁNIENIU PODLEGA OCHRONIE NA PODSTAWIE PRZEPISÓW PRAWA AUTORSKIEGO

26. Adnotacje o inspekcjach, informacje o zmianach (daty, imiona i nazwiska wypełniających)

27. Załączniki

wkładki 1 - 6.



|                                  |  |  |
|----------------------------------|--|--|
| 1. Miejscowość<br><b>RYCHNÓW</b> | 2. Obiekt (nazwa, jak w karcie.)<br><b>kościół parafialny<br/>p.w. Wszystkich Świętych</b> | 3. Zawartość wkładki (nazwa obiektu lub materiału uzupełniającego)<br><b>c.d. opisu i historii, fotografie</b> |
|----------------------------------|--|--|

podstawie sklepienia, pośrodku rozpiętości stropu. W *zakrystii* nagi strop belkowy ~~z belkami~~ belki i listwowanie na złączach desek sfazowane. *Przedsiónek zakrystii* nakryty stropem płaskim z podsufitką z desek. Strop *pod emporą organową* belkowy z poprzeczkami. Stropy wszystkich pomieszczeń malowane olejno.

Wieżba dachowa - drewniana, o zróżnicowanej konstrukcji. *Nad prezbiterium* o ustroju krokwiowo-jętkowym z pojedynczym rzędem słupów posadowionych na podwalinie i przenoszących górą płatew pośrednią. Wieżbę w kierunku wzdłużnym usztywniają miecze podpierające płatew i zmniejszające tym samym jej rozpiętość. Wieżba złożona z 6 wiązarów krokwiowych, o alternacji trzech pełnych i trzech pustych kozłów. Rozpiętość wiązarów krokwiowych znacznie mniejsza od szerokości nawy. Ciesielskie znaki montażowe prezbiterium w postaci podłużnych nacięć rosnących ku wsch. Podstawowe wymiary elementów konstrukcyjnych w cm: belka wiązarowa 20 x 22, podwalina 16 x 18, słup 27 x 15, płatew pośrednia - niedostępna, krokiew 14 x 18, miecz 15 x 12, mieczyk 14 x 16.

Wieżba dachowa *nad nawą* konstrukcji płatwiowo-kleszczowej z podwójną ścianą stolcową na całej długości nawy i dodatkowym rzędem słupów usytuowanym centralnie i rozpoczynającym się na 7 wiązarze od zach. Wieżba złożona z 11 kozłów krokwiowych, z co drugim pełnym. Nad nawą, na jętkach wolno stojąca sześcioboczna konstrukcja pod wieżyczką sygnaturki. Wieżba znakowana ciesielskimi znakami montażowymi umieszczonymi na elementach pn. ściany stolcowej i rosnącymi nieparzyście w kierunku wsch. Wymiary belek w cm: belka wiązarowa 28 x 18, podwalina 24 x 13, słup 17 x 29 i 17 x 26, płatew pośrednia 22 x 17, płatew stopowa 30 x 25, zastrzał 20 x 17, miecz 15 x 17, krokiew 20 x 17, mieczyk 16 x 16. Pozostałe elementy wieżby niedostępne. Belki darte piłą, kołkowane; złącza na wręb dwustronny czołowy, płetwiowy

wany jest miejscowy pleban Antoni Maliński. Nieco później, pod koniec XVIII wzniesiono w pobliżu kościoła wolno stojącą, drewnianą dzwonnice. Wg miejscowej kroniki podczas II wojny światowej okupanci ograbili kościół z 4 dużych dzwonów.



E. Andrzejewska, D. Rutkowska 1994 r.

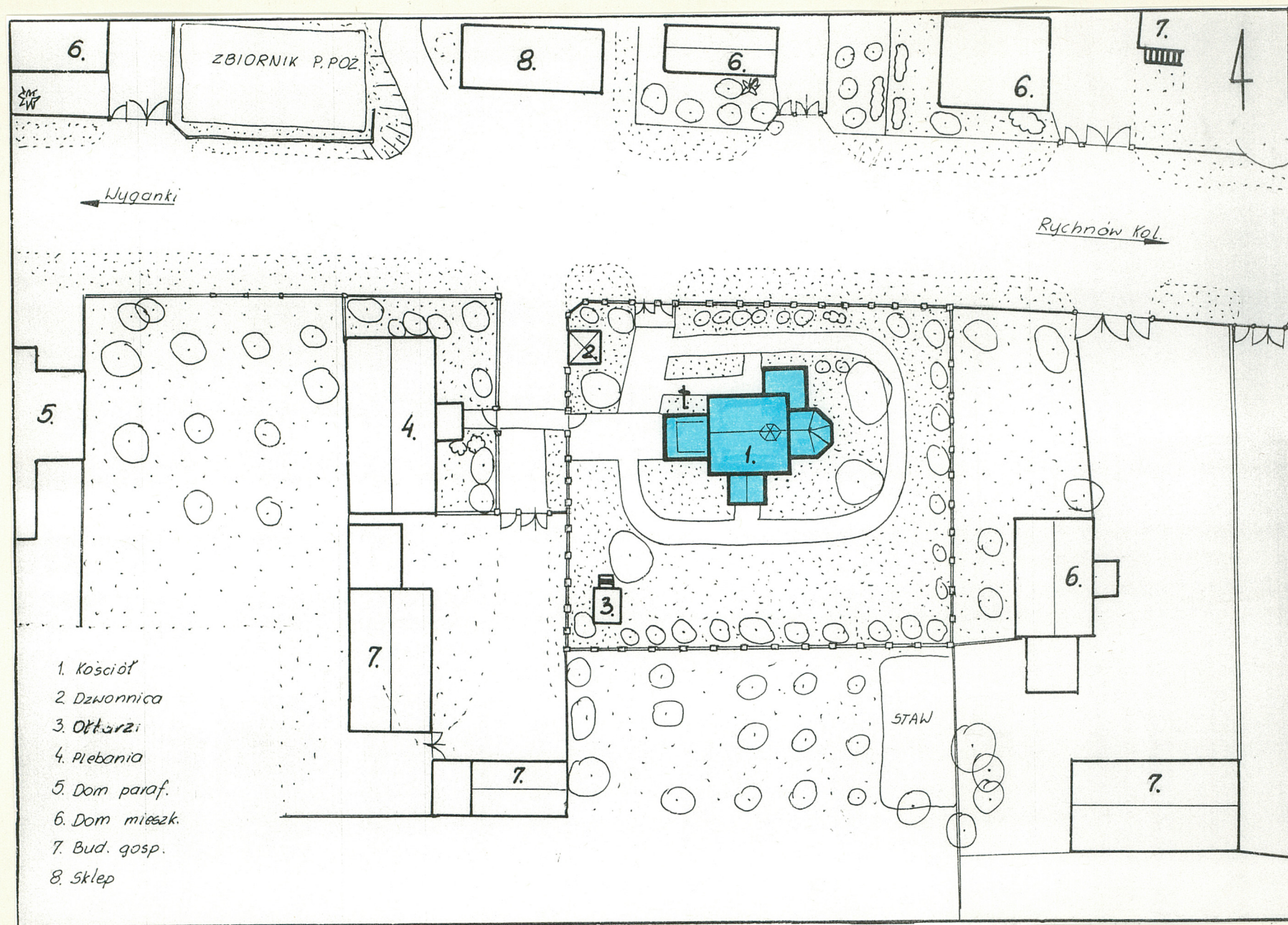
Wkładkę założył: .....  
(imię, nazwisko, data)  
ARCHIWUM WKZ Kalisz

Miejsce przechowywania negatywów: .....

Z-d Poligr. Jan Jasiński W-wa, ul. Wolna 13, tel. 12-43-83

Wzór ODZ 1978 r.







|                                  |  |  |
|----------------------------------|--|--|
| 1. Miejscowość<br><b>RYCHNÓW</b> | 2. Obiekt (nazwa jak w karcie)<br><b>Kościół parafialny<br/>p.w. Wszystkich Świętych</b> | 3. Zawartość wkładki (nazwa obiektu lub materiału uzupełniającego)<br><b>c.d. opisu i fotografie</b> |
|----------------------------------|--|--|

oraz czop. Na piętkach krokwi wsparte przypustnice tworzące lekkie załamanie i przedłużenie połaci dachowych poza krawędź ściany. Krokwie w dolnej partii podparte mieczykami. Więźba dachowa *nad zakrystią* niedostępna.

**Dachy** prezbiterium i nawy dwuspadowe; nad prezbiterium znacznie niższy przy zachowaniu tego samego kąta nachylenia połaci, zakończony od wsch. trójpołaciowo. Nad zakrystią - pulpitowy, utworzony przez przedłużenie pn. połaci dachu prezbiterium. Kruchta boczna przekryta daszkiem dwuspadowym. Wieża przekryta hełmem o baniastej podstawie, ośmiobocznej, ażurowej latarni i baniastym zwieńczeniu z kulą, krzyżem i monogramem Chrystusa na wysokiej iglicy. Sygnaturka z sześcioboczną podstawą, latarnią z przezroczami i baniastym hełmie z zakończeniem analogicznym do wieży.

**Pokrycie dachów** - gontem, kalenice i styki dachów uszczelniane blachą. Hełmy pokryte blachą cynkową - w wieży kładzioną w łuskę.

**Podłogi** deskowe, tzw. "białe". Podłoga prezbiterium w stosunku do nawy wyższa o jeden stopień, podwyższona także w połowie długości prezbiterium.

**Schody** wewnętrzne, na drugą kondygnację wieży i chór muzyczny drewniane, policzkowe, jednobiegowe.

**Otwory okienne** korpusu kościoła o wykroju w kształcie stojącego prostokąta z niewielkimi podokiennikami. W dolnych kondygnacjach wieży i w zakrystii prostokątne, zbliżone do kwadratu; z wyjątkiem drugiej kondygnacji wieży okratowane od wewnątrz. W górnej kondygnacji wieży - niewielkie, w kształcie stojącego prostokąta. We wsch. ścianie kruchty bocznej niewielki kwadratowy otwór okienny obwiedziony szeroką, profilowaną opaską; okratowany od wnętrza.

**Okna prezbiterium i nawy** - drewniane, stałe, pojedyncze, dzielone szczebliwą krzyżową na 15 kwater, z uchylnymi wywietrznikami w dolnej partii; szklone szkłem ornamentowanym białym oraz kolorowym. **Okna zakrystii** dREW-



4.

5.  
3r.

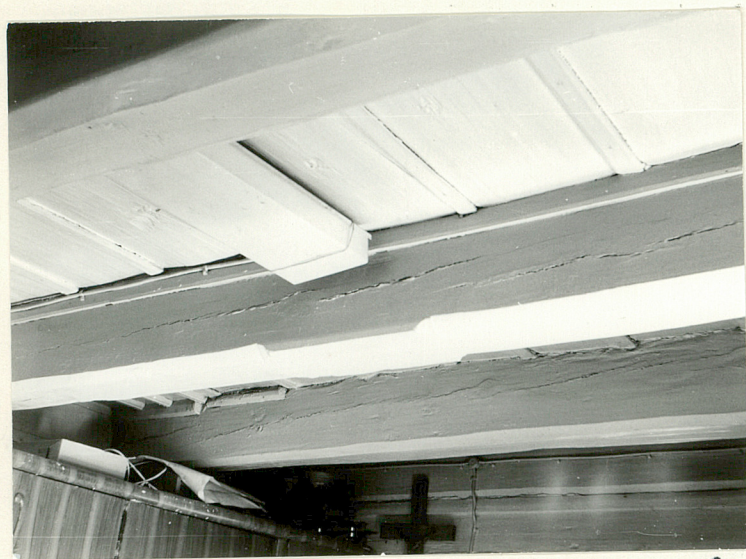
Wkładkę założył: ..... *E. Andrzejewska, D. Rutkowska 1994 r.*

(imię, nazwisko, data)  
Archiwum WKZ Kalisz

Miejsce przechowywania negatywów: .....

Z-d Poligr. Jan Jasniński W-wa, ul. Wolna 13, tel. 12-43-83

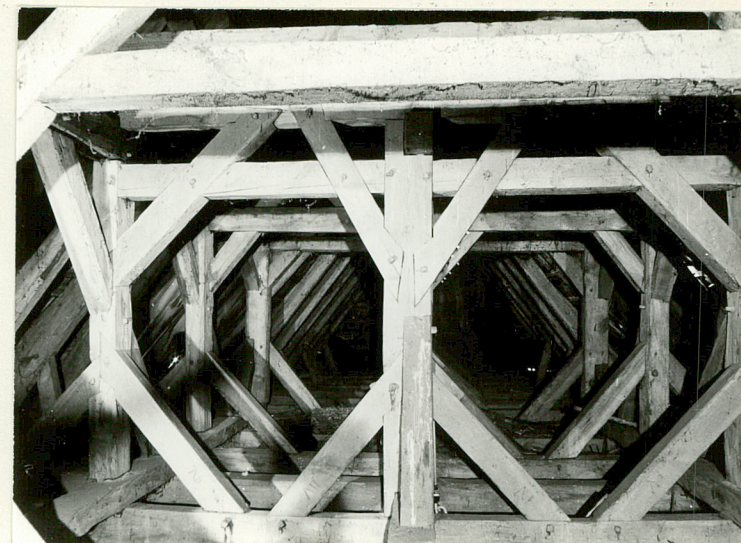




6.



7.



8.



9.



10.



1. Miejscowość

RYCHNÓW

2. Obiekt (nazwa jak w karcie)

Kościół parafialny  
p.w. Wszystkich Świętych

3. Zawartość wkładki (nazwa obiektu lub materiału uzupełniającego)

c.d. opisu i fotografie

niane, krosnowe, podwójne; skrzydło dzielone szczebliną poziomą na dwie kwatery, listwa przymykowa profilowana. *Okna dolnych kondygnacji wieży* analogiczne, pojedyncze. *Okienko kruchty bocznej* drewniane, stałe, jednodzielne.

Otwory drzwiowe o wykroju prostokąta stojącego; wewnętrzne obwiedzione szerokimi, skromnie profilowanymi ościeżami. Wypełnione współczesną, drewnianą stolarką o konstrukcji ramowej, z nabijanymi długimi, pionowymi klepkami; jedno- i dwuskrzydłową. Drzwi wewnętrzne prowadzące z kruchty zach. do nawy o analogicznej konstrukcji, przeszkłone w połowie wysokości skrzydeł szkłem białym, prześwity sześciokwaterowe. Jedyną pozostałością pierwotnej stolarki drzwiowej są *drzwi na chór muzyczny* drewniane, jednoskrzydłowe, deskowe z dwiema listwami o sfazowanych krawędziach; deski w układzie pionowym o złączach przykrytych wąskimi listewkami. Zawiasy kute, pasowe, mocowane na nity, sztyldzik ozdobny.

## 3. RZUT.

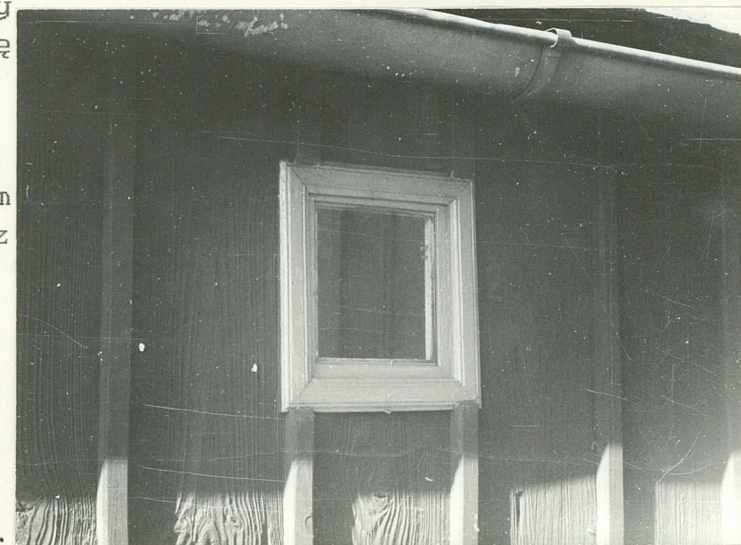
Kościół jednonawowy, z prostokątną, zbliżoną do kwadratu nawą i węższym, prostokątnym prezbiterium zamkniętym trójbocznie. Przy pn. ścianie prezbiterium wydłużona zakrystia z niedużym kwadratowym przedsionkiem, umieszczonym od zach. i przylegającym do pn. ściany nawy. Od zach., na przedłużeniu nawy węższa od niej, kwadratowa kruchta. Od pd. w połowie długości nawy przylega niewielka, prostokątna kruchta boczna, pełniąca obecnie funkcję składziku.

## 4. BRYŁA.

Rozczłonkowana, z dominującą prostopadłościenną, trójkondygnacyjną wieżą. Masyw wieży z obejmującą dwie kondygnacje podstawą oraz węższym, niższym poddaszem przylega od zach. do bryły korpusu. Korpus kościoła złożony z krótkiej nawy i stopionego z nią od wsch. niższego i węższego, trójbocznie



44.



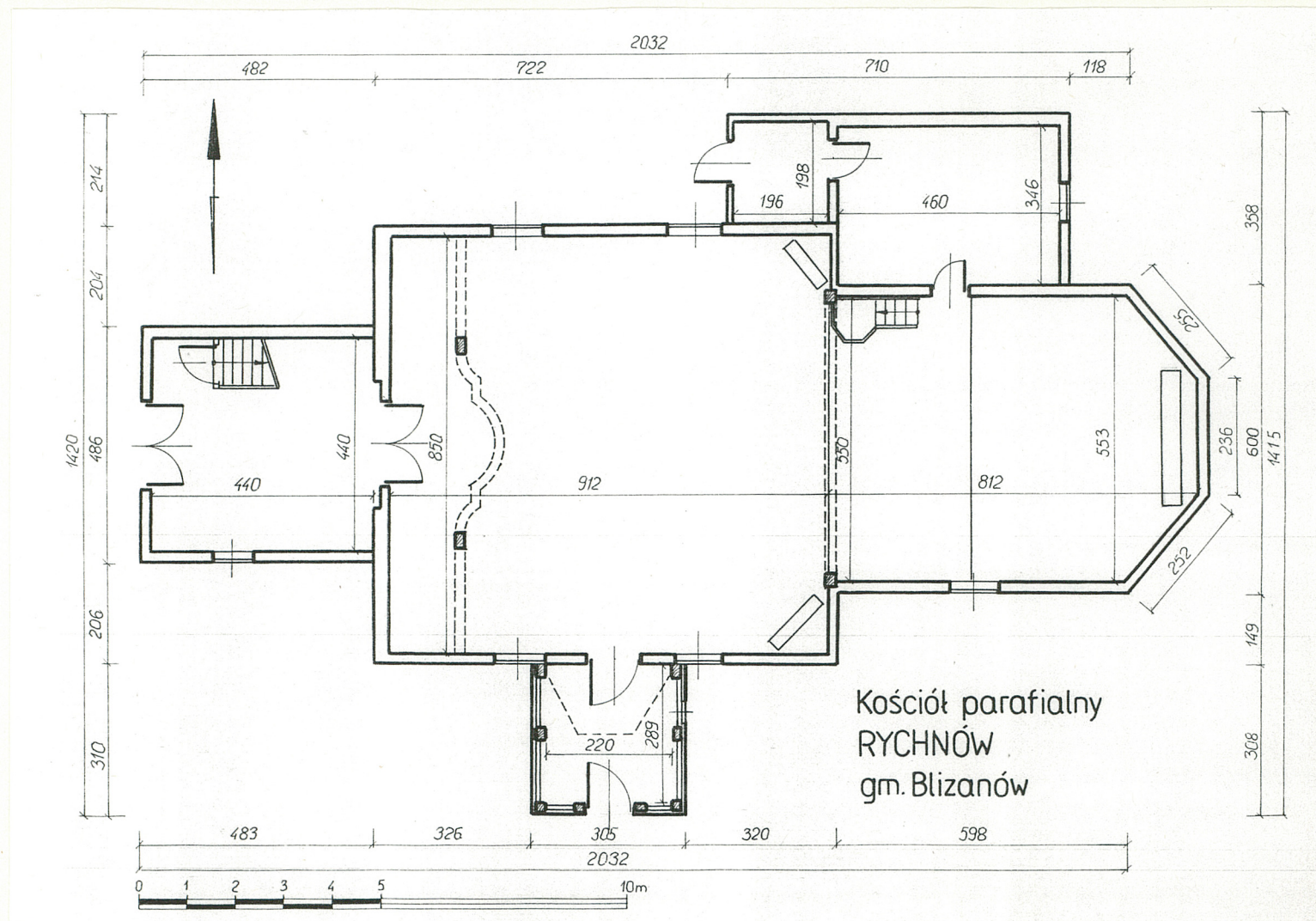
42.

Wkładkę założył: ..... E. Andrzejewska, D. Rutkowska 1994 r.  
(imię, nazwisko, data)

Archiwum WKZ Kalisz

Miejsce przechowywania negatywów: .....







|                                  |  |  |
|----------------------------------|--|--|
| 1. Miejscowość<br><b>RYCHNÓW</b> | 2. Obiekt (nazwa jak w karcie)<br><b>Kościół parafialny<br/>p.w. Wszystkich Świętych</b> | 3. Zawartość wkładki (nazwa obiektu lub materiału uzupełniającego)<br><b>c.d. opisu i fotografie</b> |
|----------------------------------|--|--|

zakończanego prezbiterium. Od pn. przy prezbiterium prostopadłościenna zakrystia z przylegającym do niej od zach. niewielkim przedsionkiem. W połowie długości nawy, od pd. nieduża kruchta, pełniąca obecnie funkcje składową.

Wieża przekryta hełmem o podstawie baniastej z ośmioboczną, ażurową latarnią i baniastym przekryciem zwieńczonym wysoką iglicą z kulą i krzyżem. Dachy korpusu kościoła dwuspadowe o znacznym spadku, nad prezbiterium dach zakończony trójpołaciowo, o obniżonej w stosunku do nawy kalenicy i jednokowym kącie nachylenia połaci. Zakrystia i jej przedsionek ze wspólnym, stromym dachem pulpitowym; w partii przekrywającej zakrystię stanowi on przedłużenie pn. połaci dachu prezbiterium. Kruchta boczna nakryta daszkiem dwuspadowym. Nad nawą sygnaturka z sześcioboczną podstawą i latarnią z przezroczami, przykryta hełmem baniastym, zakończonym kulą i krzyżem.

#### 5. ELEWACJE.

Elewacje z niskim, wydatnym i wydzielonym znacznym uskokiem potynkowanym cokołem, szalowane z szerokim listwowaniem, regularnie rozczłonkowane otworami okiennymi oraz drzwiowymi. Korpus kościoła obiega profilowany gzymś koronujący. Na wsch. ścianie prezbiterium drewniany krycyfiks umieszczony pod zadaszeniem. Zakrystia z przedsionkiem zwieńczone analogicznym, nieco mniej wydatnym gzymsem przechodzącym na ścianie szczytowej zakrystii w okapnik. Elewacje kruchty bocznej obwiedzione silnie profilowanym gzymsem przekrytym w ścianie szczytowej gontowym okapnikiem, powyżej którego trójkątny szczyt. Pole szczytu opierane w jodełkę z pionową, wypukłą listwą środkową; krawędzie szczytu ujęte listwami o profilu półwałka i zarysie łuku nadwieszono zakończonego u podstawy dwiema ślimacznicami. Elewacje w naturalnym kolorze drewna poddanego działaniu impregnatów i czynników atmosferycznych.



Wkładkę założył: ..... *E. Andrzejewska, D. Rutkowska 1994 r.*  
(imię, nazwisko, data)  
Archiwum WKZ Kalisz

Miejsce przechowywania negatywów: .....





14.



15.



16.



17.



18.



|                                  |  |  |
|----------------------------------|--|--|
| 1. Miejscowość<br><b>RYCHNÓW</b> | 2. Obiekt (nazwa jak w karcie)<br><b>Kościół parafialny<br/>p.w. Wszystkich Świętych</b> | 3. Zawartość wkładki (nazwa obiektu lub materiału uzupełniającego)<br><b>c.d. opisu i fotografie</b> |
|----------------------------------|--|--|

**6. WNĘTRZE.**

Jednonawowe, o wyodrębnionym uskoku węższym *prezbiterium* zamkniętym trójbocznie. Otwór tęczowy zwieńczony płasko, z profilowaną belką tęczową zakończoną spływami ostrołukowymi, pośrodku której rzeźbiony krucyfiks. Obrazowanie otworu tęczowego w postaci słupów wtopionych w węły zrębu ścian. W zach. części nawy chór muzyczny - wybrzuszony na osi i wsparty na dwóch słupach. Podstawy słupów czworoboczne; ściany dłuższych boków słupów płaskie i gładkie, boczne zaś o zwężających się ku górze trzonach i wydatnych profilach tworzących pseudoimposty. Balustrada chóru z masywnych bali, ujęta profilowanymi belkami, z których górna tworzy wydatny parapet. Przy pn. ścianie prezbiterium, w tarczy kościoła przyścienna ambona z niewielkim baldachimem i zapleckiem. Obrazowania otworów okiennych i drzwiowych w postaci szerokich, skromnie profilowanych opasek. Stropy prezbiterium i nawy płaskie, z podsufitką z desek nabijanych listwami; w nawie z bocznymi fasetami. W zwieńczeniu ścian bogato profilowany gzyms. Zrąb ścian oraz stropy pomalowane olejno - na stropie prezbiterium malowane motywy ośmioramiennych gwiazd. Od pn. z prezbiterium skomunikowana wydłużona *zakrystia* ze znajdującym się od zach. *przedsionkiem*. Strop zakrystii belkowy, nagi, z desek i nałożonych listew; w przedsionku - płaski, z drewnianą podsufitką. Na przedłużeniu nawy, od zach. kwadratowa *kruchta* skomunikowana z chórem muzycznym za pomocą schodów umieszczonych w wydzielonej klatce schodowej. Ściany przyziemia i pierwszej kondygnacji kruchty szalowane pionowo deskami z listwowaniem, strop płaski; pokryte farbą olejną. Do nawy od południa przylega niewielka *kruchta boczna* przekryta drewnianym sklepieniem pozornym o przekroju poprzecznym w kształcie trapezu, z oszalowaną belką stropową biegnącą u podstawy sklepienia, pośrodku jego rozpiętości. We wnętrzu kruchty widoczna słupowa konstrukcja ścian oraz ich zewnętrzny szal-



19.



20.

Wkładkę założył: ..... E. Andrzejewska, D. Rutkowska 1994 r.

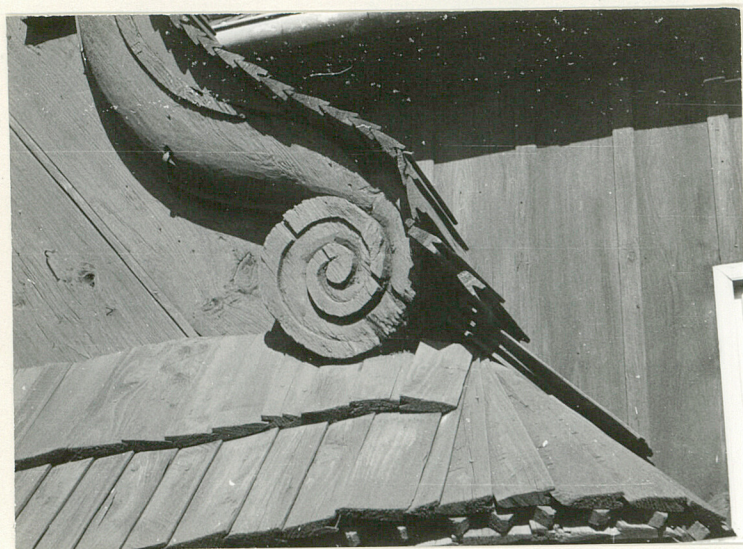
(imię, nazwisko, data)  
Archiwum WKZ Kalisz

Miejsce przechowywania negatywów: .....

Z-d Poligr. Jan Jasiński W-wa, ul. Wolna 13, tel. 12-43-83

Wzór ODZ 1978 r.





21.



22.



23.



24.



25.



|                                  |  |   |
|----------------------------------|--|---|
| 1. Miejscowość<br><b>RYCHNÓW</b> | 2. Obiekt (nazwa jak w karcie)<br><b>Kościół parafialny<br/>p.w. Wszystkich Świętych</b> | 3. Zawartość wkładki (nazwa obiektu lub materiału uzupełniającego)<br><b>c.d. opisu, fotografie i spis fotografii</b> |
|----------------------------------|--|---|

lunek z nałożonymi na złączach desek listwami. Wnętrze malowane farbą olejną.

#### 7. WYPOSAZENIE.

**Ołtarz główny** późnobarokowy z lat ok. 1782-85, architektoniczny, z obrazem Matki Boskiej z Dzieciątkiem pod zasuwą, z 2 poł. XVII w. **Dwa ołtarze boczne** architektoniczne, barokowe z ok. 1790 r. z obrazami św. Jakuba oraz św. Józefa w nastawach, a także figurami św. Stefana, Rocha i dwóch św. bez atrybutu. **Krucyfiks** na belce tęczowej późnobarokowy, z ok. 1790 r. **Krucyfiks** na wsch. ścianie prezbiterium rokokowy, z k. XVIII w. **Ambona** koszowa, przyścienna z baldachimem, późnobarokowa z ok. 1790 r. **Prospekt organowy** rokokowy z k. XVIII w. **Puszka** srebrna, złocona, barokowa fundacji Antoniego Nowowiejskiego, cechowana z 1775 r. **Kielich** barokowy z 1775 r. ufundowany przez Mariannę i Hieronima Skowrońskich.

#### 8. INSTALACJE.

Elektryczna, odgromowa, nagłośnieniowa, deszczowa.

#### SPIS FOTOGRAFII:

1. Widok ogólny kościoła od pd.-zach.
2. Widok kościoła od strony drogi, od pn.zach.
3. Widok na dzwonnice od pd.-wsch.
4. Podmurówka pd. ściany kruchty bocznej.
5. Ściany wewnętrzne kruchty bocznej.
6. Strop w zakrystii.
7. Strop nawy - pn. faseta.
8. Wieżba dachowa nad nawą - widok ogólny od zach.
9. Wieżba dachowa nad prezbiterium - widok od zach.
10. Wieżba dachowa nad nawą - słup pd. ściany stolcowej.
11. Okno w pd. ścianie prezbiterium.



26.



27.

Wkładkę założył: ..... **E. Andrzejewska, D. Rutkowska** 1994 r.  
(imię, nazwisko, data)

Miejsce przechowywania negatywów: ..... **Archiwum WKZ Kalisz**

Z-d Poligr. Jan Jasiński W-wa, ul. Wolna 13, tel. 12-43-83



12. Okno kruchty bocznej.
13. Okno w pd. ścianie przyziemia wieży.
14. Otwór drzwiowy prowadzący na chór muzyczny.
15. Widok na fasadę kościoła od pd.-zach.
16. Elewacja pd. kościoła.
17. Widok na prezbiterium kościoła od strony pd.-wsch.
18. Elewacja wsch. kościoła.
19. Widok na kościół od strony pn.-wsch.
20. Szczyt kruchty bocznej.
21. Woluta w szczycie kruchty bocznej.
22. Krucyfiks na wsch. ścianie trójbocznego zamknięcia prezbiterium.
23. Hełm wieży - widok od pd.-wsch.
24. Wnętrze kościoła - widok na prezbiterium.
25. Wnętrze kościoła - widok na chór muzyczny.
26. Wnętrze kościoła - pd. słup chóru muzycznego.
27. Wnętrze kościoła - strop pod chórem muzycznym.
28. Wnętrze kościoła - widok na ambonę.

