

A B C D E F G H I J K L M N O P R S T U V W X Y Z

Nr WIELKOPOLSKIE

1. Obiekt
94/1 DWÓR

2. Czas powstania
1894 r.
1. 20-te XXw.

3. Miejscowość
M A N I E C Z K I

4. Adres Manieczki 63-111
ul. Parkowa
nr hipoteczny KW 543

5. Przynależność administracyjna
województwo poznańskie
gmina Brodnica pow. ŚREMSKI

6. Poprzednie nazwy miejscowości
MANSDORF (niem.)

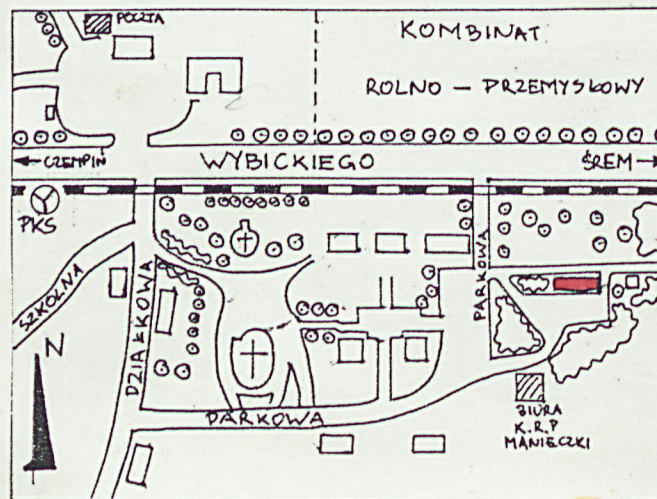
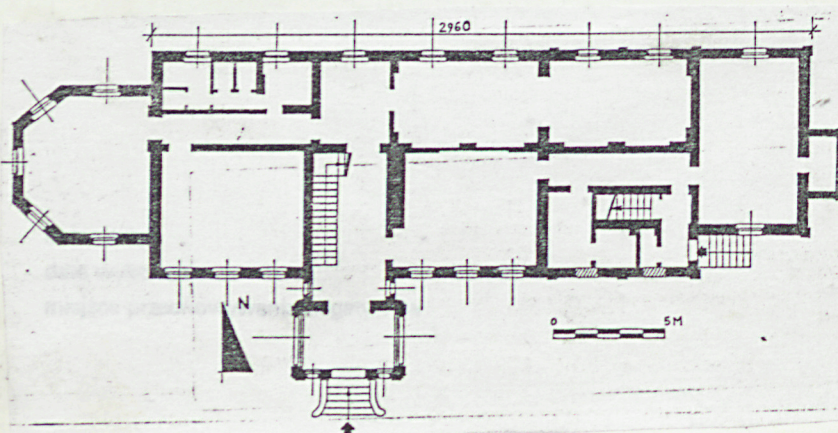
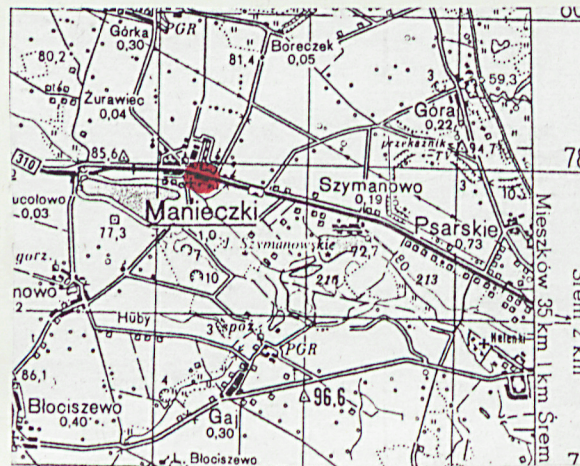
7. Przynależność administracyjna przed 1. VI. 1975 r.
województwo poznańskie
powiat Kościan

8. Właściciel i jego adres
Agencja Własności Rolnej Skarbu
Państwa, Poznań, ul. Fredry 12

9. Użytkownik i jego adres
Kombinat Rolno-Przemysłowy
63-111 Manieczki
ul. Parkowa 1

10. Rejestr zabytków

Nr 2187/A data 17.04.1990.



12. Autorzy, historia obiektu, określenia stylu

Wieś wdokumentach do 1485 r. zwa-
na Mańczycami. W 1368 r. w Mańczy-
cach władał Sędziwój z Głębozka.
W późniejszej historii majątku
bardzo częste zmiany właścicieli.
Na podstawie umowy z dn. 21. VII
VI. 1781 r. Manieczki posiadał Jó-
zef Wybicki, któremu wniosła je
w wianie - razem z Psarskimi Es-
tera Kowalska. Wybicki mieszkał w
Manieczkach w l. 1781-1791 i potem
- z przerwami, aż do swojej śmie-
rci w 1822 r.. Jeszcze dwa lata
właścicielką Manieczek była wdowa
po Wybickim. Po jej śmierci, w
1824 r., wieś objął w posiadanie
syn wojewody, Ksawery Wybicki a
po nim gen. Dezydery baron Chłap-
owski (zm. 1879 r.). Kolejnymi
właścicielami byli Grodzicy,
którzy w 1894 r. postawili w Ma-
nieczkach nowy dwór. Po Grodzic-
kich majątek należał do Antoniego
barona Graeve z Borku, później do
hr. Cezara Broel Platerra z Góry,
od którego kupił go Zdzisław Brze-
ski. Ostatnimi właścicielami Ma-
nieczek przed wybuchem II wojny
światowej byli Głowaccy.

Po wojnie majątek przeszedł na
własność Skarbu Państwa i utworzo-
no na nim PGR Manieczki, rozbudo-
wany w 1960 r. do Kombinatu Rolno
- Przemysłowego.

Obecny dwór Grodzickich z 1894
o formach historyzujących, nawią-
zujących do architektury francus-
kiej nie został wzniesiony na
miejscu dworu Wybickiego, który
spłonął w kilka lat po jego śmie-
rci. Siedziba Wybickiego znajdowała
się w pobliżu rodzinnej kaplicy
Wybickich ok. 150 m na zachód.
Obecnie w dworze Grodzickich mie-
ści się siedziba Muzeum J. Wybickie-
go (od 1978 r.).

13. Opis (sytuacja, materiał i konstrukcja, rzut, bryła, elewacje, dach, wnętrze, wyposażenie, instalacje)

SYTUACJA: Wieś Manieczki leży przy trasie drogowo-kolejowej Czempin (14 km na zach)-Śrem (6 km na wsch). Obiekt znajduje się w centrum wsi kalenicowo usta-
wiony w stosunku do drogi, po jej pd stronie, na wsch od kościoła pw. Narodzenia NMP.

MATERIAŁ: Budynek ceglany, w całości otynkowany, podpiwniczony w części sroako-
wej. W piwnicy sklepienia odcinkowe na stalowych podciągach. Stropy drewniane,
belkowe z podsufitką. Więźba dachowa drewniana w konstrukcji kleszczowej z pomo-
cniczymi zastrzałkami. Dach kryty dachówką oraz papą. Posadzki karetkowe, beto-
nowe, ceglane oraz z nieregularnych ciosów kamiennych. Podłogi drewniane, par-
kietowe. Schody wewnętrzne drewniane, policzkowe, awanturnicze ze spocznikiem, po-
wrotne oraz proste ceglane (do piwnicy). Schody zewnętrzne ceglane, proste. Okna
drewniane, skrzynkowe, dwu- i czteroskrzydłowe, podwójne, czterodzielne i oście-
żnicowe, 1-skrzydłowe, pojedyncze; prostokątne i zamknięte półkoliście (4-skrzy-
dłowe). Drzwi drewniane, częściowo przeszklone, 1- i 2-skrzydłowe, płycinowe i
standardowe.

RZUT: 2-traktowy, nieregularny plan: zasadnicza część założona na rzucie podłu-
żnego prostokąta o stosunku długości boków ok. 2:5, od zach przylega węższe po-
mieszczenie na rzucie 5-boku a od wsch znajduje się prostokątne- prostopadłe w
stosunku do osi podłużnej części zasadniczej z małą dobudówką od wsch. Przed
pd elewacją wysunięty jest prostokątny ganek, poprzez który wchodzi się do głę-
bokiej, nieznacznie wysuniętej przed lico budynku, sieni. W niej znajdują się
schody na piętro. W obrębie pierwszego od wsch pomieszczenia części gł., w pd
trakcie- schody do piwnicy.

BRYŁA: Parterowy budynek o nieregularnej formie, której trzon stanowi wyodręb-
niony fragment z charakterystycznymi wystawkami w 4-spadowym, wysokim, łamanym
dachu oraz z opilastrowanym gankiem, dźwigającym balkon. Od zach przylega 5-bo-
czna dobudówka z oknami w każdym boku kryta wysokim, łamanym dachem o 5. spadach
z facjatką na osi zach. Wsch część budynku jest rodzajem parterowego, płasko kx
krytego pawilonu, uskokowo zwężającego się ku wsch.

ELEWACJE: Budynek w całości otynkowany i pomalowany na różowo z białymi obramie-
niami okien, drzwi, gzymsów i pilastrów. Elewacja pd złożona z dwóch osi zach
dobudówki, części zasadniczej z opilastrowanym gankiem w centrum, dźwigającym
balkon, po którego bokach trzy osie i z parterowego, płasko krytego pawilonu
uskokowo zwężającego się ku wsch z detalem w postaci lizen. Wzdłuż środkowego
uskoku biegną proste schody pomocnicze. Nad nimi prostokątne okno. Elewacja pn
3-osiowa w części pawilonu (rozczłonkowana lizenami), 5-osiowa w części zasadni-
czej i 2-osiowa w części zach. Osie wyznaczone są przez prostokątne okna w deli-
katnie profilowanych obramieniach i trójkątnym szczytikiem (nad oknami części
gł. i zach). W wysokim dachu trzy wystawki zamknięte trójkątem, analogiczne wy-
stawki po stronie pd po obu stronach centralnie umieszczonej, 2-osiowej wystawki
z trójkątnym szczytikiem (z niej dostęp na balkon) oraz na zach osi 5-bocznej
dobudówki.

WNĘTRZE I WYPOSAŻENIE: jasne wnętrza wymalowane w różne kolory w poszczególnych
pomieszczeniach, zaadaptowane na cele muzealne (na parterze) i hotelowe (podda-
sze), związane z osobą i epoką J. Wybickiego. Na wyposażeniu jest wiele XIX-wie-
cznych mebli, instrumentów i broni oraz piec kaflowy, znajdujący się w zach
pomieszczeniu pd traktu. Część stropów dekorowana jest fasetami i delikatną
sztukaterią.

INSTALACJE: elektryczna, wod-kan, c.o., odgromowa, telefoniczna

14. Kubatura ok. 1800 m ³ (z poddaszem bez piwnic)	15. Powierzchnia użytkowa ok. 360 m ²	16. Przeznaczenie pierwotne - mieszkalne	17. Użytkowanie obecne - muzealne - hotelowe - konferencyjne
18. Prace budowlane i konserwatorskie, ich przebieg i dokumentacja - 1.60-te adaptacja na cele handlowe i oświa- towe - 1.70-te adaptacja na cele muzealno-hote- lowe - bieżące naprawy - 1995- renowacja elewacji		19. Stan zachowania (fundamenty, ściany zewnętrzne, ściany wewnętrzne, sklepienia, stropy konstrukcje dachowe, pokrycie dachu, wyposażenie i instalacje) Obiekt w bardzo dobrym stanie bez widocznych śladów utraty statyki. W części pomieszczeń zacieki woane na stropach i odpryski tynków na ścianach.	
20. Najpilniejsze postulaty konserwatorskie - ustalić przyczyny i przeciwdziałać prze- ciekom			

21. Akta archiwalne (rodzaj akt, numer i miejsce przechowywania)

22. Bibliografia

Adressbuch des Grundbesitzes im Grossherzogthum
Posen, Berlin 1872;
CIEPLUCHA Z., Z przeszłości ziemi kościańskiej,
Kościan 1929;
DURCZYKIEWICZ L., Dwory polskie w Wielkim Księstwie
Poznańskim, Poznań 1912;
Ewidencja parku dworskiego w Manieczkach, gm. Brod-
nica, Pn 1979-1980 (mps w P.S.O.Z. w P-niu)
Katalog zabytków sztuki w Polsce, T.V., z.25.;

23. Źródła ikonograficzne i fotografie (rodzaj, miejsce przechowywania, sygnatury)

fotografia z 1912 r. drukowana w : Durczykiewicz, Dwory
polskie w Wielkim Księstwie Poznańskim, Poznań 1912;

24. Uwagi różne

25. Wypełnił

Wiesław Biegański

imię i nazwisko

data

listopad 1995 r.

26. Sprawdził

imię i nazwisko

data

27. Załączniki

wkładka do karty ewidencyjnej- nr 1

1. Miejscowość
M A N I E C Z K I

2. Obiekt (nazwa jak w karcie)
dwór

3. Zawartość wkładki (nazwa obiektu lub materiału uzupełniającego)
materiał ilustracyjny
cd. pktu 12

cd pktu 12:

W l. 20-tych XX w. dwór został poddany rozbudowie, w wyniku której jego bryła wzbogaciła się o 5-boczną dobudówkę od zach oraz ganek przedp elewacją.



Wkładkę złożył: Wiesław Biegański, listopad 1995 r.
(Imię, nazwisko, data)

Miejsce przechowywania negatywów _____

