

1. Obiekt

28/1

DWÓR, OB. DOM MIESZKALNY NR 72A

2. Czas powstania

1825-1830

3. Miejscowość

J A S T R Z Ę B N I K I

11. Zdjęcia, plan sytuacyjny, rzuty

4. Adres

Jastrzębniki 72A

nr hipoteczny

5. Przynależność administracyjna

województwo kaliskie

gmina

Blizanów pow. KALISKI

6. Poprzednie nazwy miejscowości

7. Przynależność administracyjna
przed 1.VI.1975 r.

województwo poznańskie

powiat kaliski

8. Właściciel i jego adres

Skarb Państwa Polskiego
Urząd Gminy - Blizanów

9. Użytkownik i jego adres

Urząd Gminy w Blizanowie

10. Rejestr zabytków

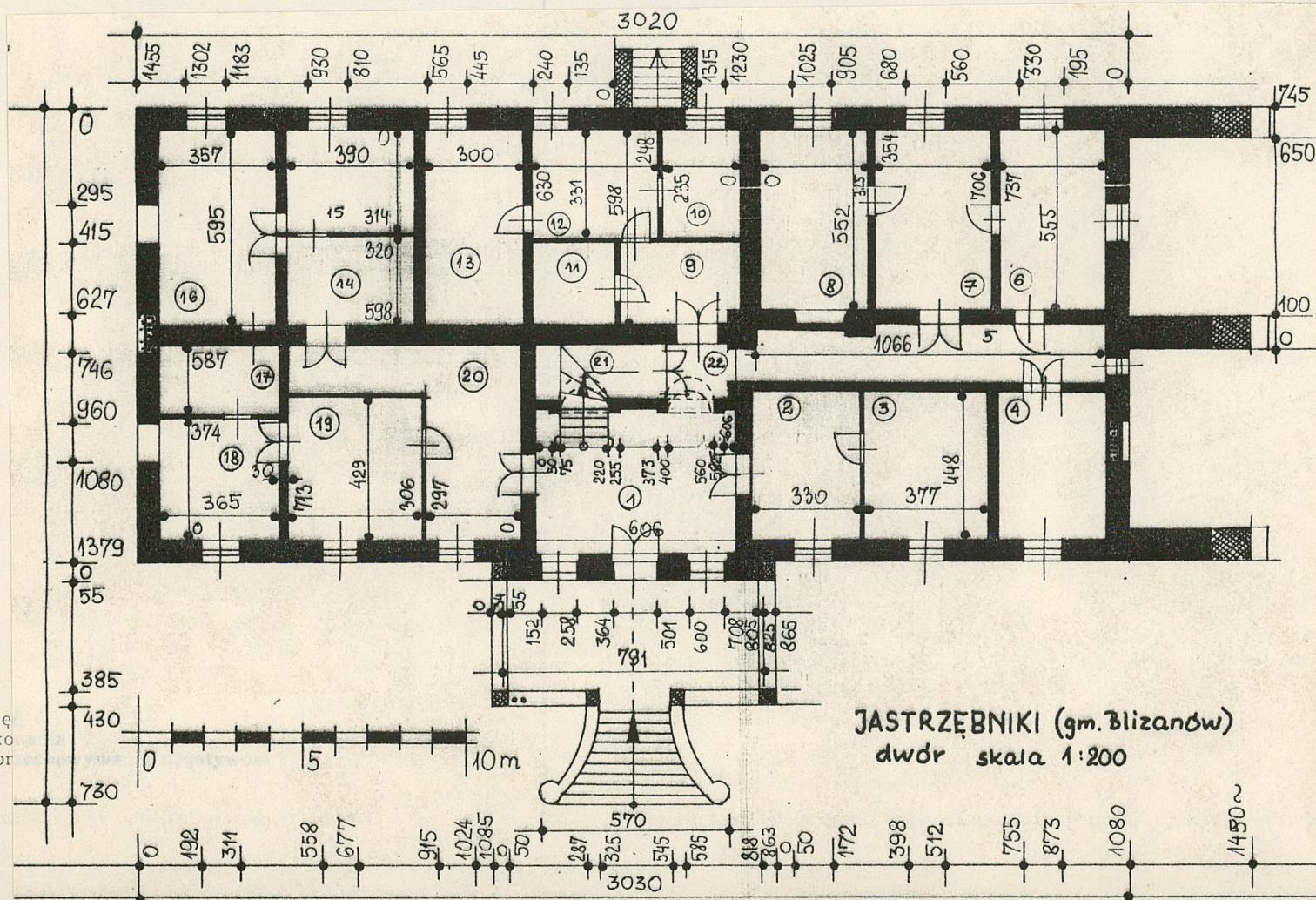
Nr

15451

data

2.06.1954

autor zdjęć
data wyko
miejsce pr



Historia zespołu dworskiego w Jastrzębnikach bardziej szczegółowo została przedstawiona w karcie zbiorczej zespołu dworskiego.

Najstarsza informacja o istnieniu w Jastrzębnikach budynku dworu pochodzi z 1638 r.: - w dokumencie datowanym w Jastrzębnikach 15.VII.1638 r. - w INWENTARZU SPORZĄDZONYM PRZY ODDANIU MAJĘTNOŚCI W DZIERŻAWĘ MARCINOWI OSIŃSKIEMU PRZEZ STANISŁAWA LIPSKIEGO - jest opis budynku dworu (s.96).

Budynek dworu również opisany jest w INWENTARZU datowanym 1.VI.1676, kiedy to właścicielami majątku byli: Władysław, Aleksander i Stefan Lipsy - podkreślano zły stan zachowania wszystkich budynków w zespole, w tym również zły stan dworu.

Kolejne informacje o dworze w Jastrzębnikach znajdują się w INWENTARZU datowanym 17.VIII.1678 SPISANYM PRZY WYIĄZANIU W DOBRĄ ANDRZEJA BOGUCKIEGO, KOLEJNEGO WŁAŚCICIELA (.186).

W 1684 roku Elżbieta Bogucka z synem Sebastianem oddała wieś Jastrzębniki w zastaw Adamowi Łempickiemu - z zachowanego z tej transakcji INWENTARZA sporządzonego w Jastrzębnikach 18.VI.1684 roku wynika, że w zastaw oddano m.in.: dwór wraz z meblami i wyposażeniem (s.211).

Kolejny opis budynków flwarcznych znajduje się w INWENTARZU SPISANYM PO ŚMIERCI MACIEJA KONSTANTEGO WALISZEWSKIEGO PRZEZ ANDRZEJA I HELENĘ MORSTIŃÓW, datowanym - Majków 30.XI.1695 - w którym szczegółowo scharakteryzowano budynki określając materiał ścian, pokrycie, stolarkę drzwiową, zamki, stolarstwo okienne, podłogi. (s.241)

Dwór i jego piwnice opisano w WIZJI PRZEPROWADZONEJ NA ŻĄDANIE ANTONIEGO RADOLIŃSKIEGO - datowanej: Jastrzębniki, 27.X.1719. (s.400).

I w INWENTARZU SPISANYM PRZEZ BURGRABIEGO GRODZKIEGO RAWSKIEGO PRZY PRZEKAZANIU DÓBR MARIANNIE RADOŃSKIEJ OD DOTYCHCZASOWEGO WŁAŚCICIELA ANTONIEGO RADOŃSKIEGO (s.433-434).

1. SYTUACJA.

Jastrzębniki, to wieś położona na północ (właściwie pn.-zach.) od Kalisza w odległości ok. 7 km od administracyjnych granic miasta, przy lokalnej drodze wiodącej z Kalisza ku pn., przez Janków -Chocz -Pyzdry do Gniezna. Zespół gospodarczy dworski znajduje się w pd. części wsi, zajmuje teren po obu stronach drogi. Przy zachodniej krawędzi drogi znajduje się kolonia mieszkalna, a przy wschodniej krawędzi drogi park od strony północnej i podwórze gospodarcze - od strony południowej. Park zajmuje teren o nieregularnym obrysie granic, od zachodu ograniczony łukiem drogi Kalisz-Janków; od południa - ograniczony drogą dojazdową do podwórza i zarazem oddzielającą jego zachodnią część parku i dalej w kierunku wschodnim park graniczy bezpośrednio z podwórzem gospodarczym, które wciną się w jego południowo-wschodni narożnik; od strony wschodniej park ograniczony jest drogą gruntową, poza którą od strony wschodniej pozostaje jeden z pięciu istniejących stawów parkowych; od strony północno-wschodniej park graniczy z drogą prowadzącą do Pokłękowa; od strony północno-zachodniej park graniczy z łąką - małą doliną, którą płynie potok. W granicach obecnego parku istnieją cztery stawy połączone śluzami (piąty - obecnie poza parkiem). Do parku prowadzą dwie bramy wjazdowe: jedna - główna, bardzo okazała, reprezentacyjna znajduje się w południowo-zachodnim narożniku parku i druga brama - skromniejsza od strony północnej. Od bramy pd.-zachodniej główna droga wiedzie groblą pomiędzy stawami dolnymi pierwszym (I) i drugim (II) na wzgórze na którym stoi dwór. Druga brama istniejąca w północnej krawędzi parku przy drodze do Pokłękowa; od tej bramy w kierunku dworu wiedzie aleja drzew. Dwór stoi w centrum parku, dłuższymi elewacjami zwrócony jest w kierunku zachodnim i wschodnim. Główna elewacja zachodnia poprzedzona jest tarasem ze schodami. Dwór to ob. dom mieszkalny nr 72A.

2. MATERIAŁ.

Ściany. W cokole widoczne kamienie polne otoczaki. Wyżej ściany murowane z cegły ceramicznej o wymiarach: 8 x 15,5 x 30 cm, w wątku blokowym. Wewnątrz i zewnątrz - otynkowane.

Stropy - nad parterem i pomieszczeniami użytkowego poddasza - stropy na belkach drewnianych, z polepą glinianą u góry i u dołu z pułapami wykonanymi podsufitką. W pomieszczeniach piwnicznych sklepienia ceglane.

Więźba dachowa - drewniana, konstrukcja typu stolcowego.

Pokrycie dachu - dachówka ceramiczna, czerwona korpiówka w koronkę.

Schody - 1* zewnętrzne - na taras przed zachodnią elewacją prowadzi 1 szeroki, prosty bieg schodów o 10 stopniach, szerszy przy początku biegu, ujęty w dwie murowane otynkowane wangi. 2* schody z zewnątrz prowadzące do piwnicy umieszczone w szyi piwnicznej przy osi dłuższej elewacji wschodniej - murowane, ceglane, jednobiegowe proste.

BIEGO GRODZKIEGO RAWSKIEGO PRZY PRZE-
KAZANIU DÓBR MARIANNIE RADOŃSKIEJ OD
DOTYCHCZASOWEGO WŁAŚCICIELA ANTONIEGO
RADOŃSKIEGO (s.433-434).

14. Kubatura ok. 3256 m ³	15. Powierzchnia użytkowa pateru 347,4 m ² zabud. 449,9 m ²	16. Przeznaczenie pierwotne pomieszczenia mieszkalne dawnego właściciela majątku	17. Użytkowanie obecne mieszkania kwaterunkowe
18. Prace budowlane i konserwatorskie, ich przebieg i dokumentacja		19. Stan zachowania (fundamenty, ściany zewnętrzne, ściany wewnętrzne, sklepienia, stopy, konstrukcje dachowe, pokrycie dachu, wyposażenie i instalacje)	
20. Najpilniejsze postulaty konserwatorskie Użytkować zgodnie z przeznaczeniem - prowadzić remonty bieżące.			

21. Akta archiwalne (rodzaj akt, numer i miejsce przechowywania)

22. Bibliografia

1. Rusiński W., Inwentarze dóbr szlacheckich powiatu kaliskiego, t.1 od poł. XVI do poł.XVIIIw., Wrocław 1955, s.
2. Inwentarze dóbr szlacheckich powiatu kaliskiego, t.II z lat 1751-1775 wydał Władysław Rusiński, /w/ Materiały do dziejów wsi polskiej pod red. Stanisława Arnolda, Seria III Inwentarze dóbr ziemskich, Wrocław 1959, s.
3. Rusiński W., Struktura osadnictwa i zaludnienie powiatu kaliskiego w 1789 r., "Rocznik Kaliski", t. III, s.

23. Źródła ikonograficzne i fotografie (rodzaj, miejsce przechowywania, sygnatury)

24. Uwagi różne

25. Wypełnił

Łucja Gajda,

imię i nazwisko

1993 r.

data

26. Sprawdził

imię i nazwisko

data

27. Załączniki

Wkładki nr: 1,2,3,4.

Urszula Bauman, 1991 r.,
Archiwum WKZ Kalisz



5.



6.



7.



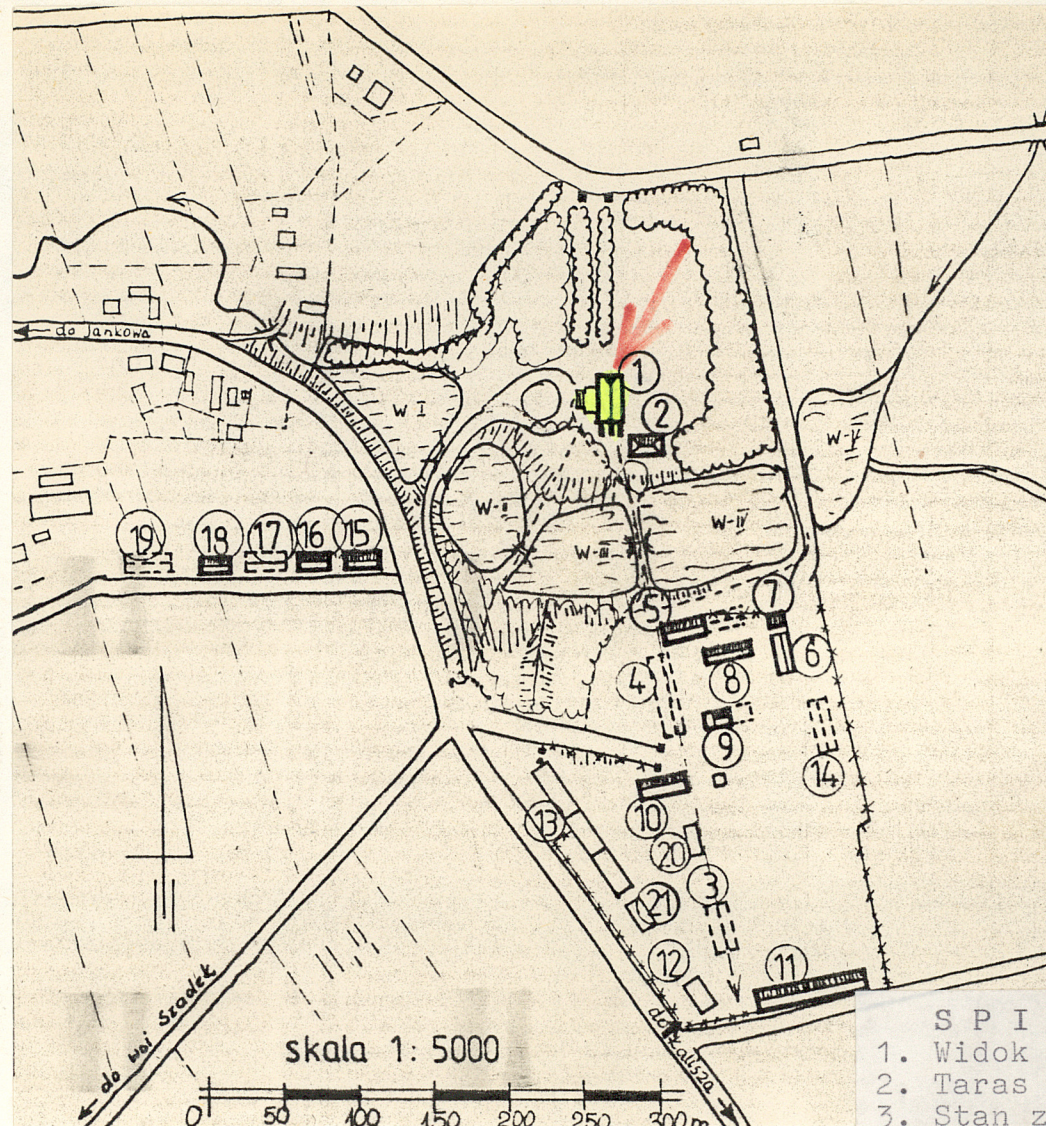
2



3.



4



J A S T R Z Ę B N I K I

Legenda do planu sytuacyjnego:

1. Dwór, ob. dom nr 72 A
2. Oficyna, ob. dom nr 72B
3. Spichlerz /nie istnieje/
4. Obora - z herbem i datą na ścianie szczytowej od strony dworu - /nie istnieje/
5. Wozownia, później garaże/
6. Stajnia,
7. Kurnik,
8. Wiata,
9. Kuźnia i stelmacharnia,
10. Chlewnia,
11. Stodoła,
12. Nowy budynek, ob. skup żywca,
13. Biura i pawilony handlowe - budynki nowe,
14. budynek mieszkalny z gliny, kryty strzechą, /nie istnieje/
15. czworak, ob. dom nr 65,
16. czworak, ob. dom nr 76,
17. obora dla bydła pracowników /nie istnieje/
18. czworak, ob. dom nr 92,
19. ośmiorak, z gliny /nie istnieje/
20. magazyn.
21. magazyn zbożowy

S P I S F O T O G R A F I I :

1. Widok ogólny elewacji zachodniej - głównej.
2. Taras ze schodami wejściowymi przed elewacją główną.
3. Stan zachowania opierzeń blacharskich - brak rynny przy zachodnim ryzalicie środkowym.
4. Widok ogólny na południową elewację szczytową dworu.
5. Wnętrze westybulu /1/ - widok na drzwi w pn.ścianie.
6. Wnętrze westybulu /1/ - widok na arkadę ze schodami.
7. Widok ogólny wnętrza westybulu w kierunku pd.-wsch.
8. Widok ogólny dworu od strony południowo-wschodniej.
9. Widok ogólny dworu od strony wschodniej.
10. Typowy otwór okienny w elewacji wsch. bez kraty.
11. Zniszczona szyja piwniczna zewnętrzna przy elewacji wsch.
12. Fragment elewacji wschodniej → okratowanie okien.
13. Drzwi wejściowe z tarasu do westybulu /1/.

1. Miejscowość	2. Obiekt (nazwa jak w karcie)	3. Zawartość wkładki (nazwa obiektu lub materiału uzupełniającego)
J A S T R Z Ę B N I K I	DWÓR (1)	c.d. opisu

3* Jedyne schody wewnętrzne - reprezentacyjne, prowadzące od parteru do piętra zlokalizowane są w westybulu, a częściowo w klatce schodowej, wydzielonej w środkowym półtrakcie; jednobiegowe, z zakrętem w środkowej części biegu (zakręt i górna część biegu → w klatce schodowej); drewnianej konstrukcji: stopnie o profilowanych krawędziach nałożone są na schodkowo powycinane belki policzkowe, do tego przytwierdzone są pełne podstopnice; schody w początkowej części biegu są wolno stojące w westybulu i przez otwartą arkadę wchodzi w murowaną klatkę schodową, w której skręcają swój bieg w prawo ku górze.

Posadzki, podłogi. Zwykła podłoga, drewniana, deskowa, biała w pomieszczeniu /1/. Podłoga + linoleum → w pomieszczeniu /2/. Parkiet + wykładzina typu Lentex → w pomieszczeniu /18/. Parkiet stary, dębowy, duża klepka → w pomieszczeniach: /20/, /19/, /3/.

Otwory okienne - wszystkie o wykrojach prostokątów stojących, z wyjątkiem małych okien doświetlających skrajne części poddaszy, które są o wykroju trójkątnym dopasowanym do kąta spadku połąci; wypełnione są oknami drewnianymi. Wszystkie otwory okienne do kondygnacji parteru, wypełnione są oknami skrzynkowymi, podwójnymi, dwupoziomowymi, z profilowanym ślaniem, dwudzielnymi, czterokwaterowymi, czteroskrzydłowymi, o skrzydłach rozwieranych; każde skrzydło dolne - z jedną, pojedynczą szczebliną poziomą w połowie swojej wysokości. Otwory okienne w elewacji dłuższej wschodniej (z wyjątkiem dwóch skrajnych okien od południa) i otwory okienne środkowego ryzalitu w elewacji zachodniej → są okratowane, prostymi kratami stalowymi, z gęsto ułożonych prętów pionowych, przewleczonych przez poziome płaskowniki (7 płaskowników → w oknach elewacji wsch.; 4 płaskowniki → w oknach elewacji zach.). Prostokątne okna w ścianach szczytowych poddasza i jedno okno skrajne od południa w elewacji wschodniej - niższe, dwudzielne, jednopoziomowe, dwukwaterowe, dwuskrzydłowe, w każdym skrzydle dwie pojedyncze szczebliny poziome. Okno skrajne południowe w elewacji wschodniej jest wtórnie osadzone w zamurowanym, większym otworze.

Otwory drzwiowe - wszystkie o wykroju prostokątów stojących, wypełnione są drzwiami drewnianymi. Na parterze - wszystkie drzwi ościeżnicowe, z opaskami wokół ościeżnic, o skrzydłach konstrukcji ramowo-płycinowej. Drzwi wejściowe z tarasu do westybulu /1/ oraz drzwi wewnętrzne łączące pomieszczenia /1-2/, /5-7/, /22-9/, /14- i 15-16/, /14-20/, /18-19/, /20-1/ i drzwi do przestrzeni pod schodami /21-22/ - są dwuskrzydłowe, symetryczne, a we wszystkich pozostałych otworach drzwi są jednoskrzydłowe, a w części płytowe.

Wkładkę założył: Lucja Gajda, 1993 r.
(imię, nazwisko, data)

Miejsce przechowywania negatywów:

Wzór ODZ 1978 r.

W każdym skrzydle starych drzwi dwuskrzydłowych są 3 płyciny, z których środkowa jest kwadratowa, a górna i dolna - o wykroju prostokąta stojącego. Drzwi wejściowe - ze szpaletami, podwójne; z nich zarówno wewnętrzne, jak i zewnętrzne o identycznym wykroju i podziałach - tzn.: ze ślemieniem, nadświetłem w kształcie prostokąta leżącego i o właściwym otworze wypełnionym drzwiami dwuskrzydłowymi. Obecnie zachowane są tylko drzwi wewnętrzne: białe przeszklenie nadświetla ujęte jest w szczebliny krzyżowe, każde z symetrycznych skrzydeł podzielone jest na 3 zbliżonej wysokości płyciny, dwie wąskie, symetryczne dolne płyciny są pełne, a górna szeroka płycina wypełniona jest szkłem białym ujętym w szczebliny umieszczone blisko i równolegle ramiaków (2 szczebliny dzielą na połowę wysokie skrajne szyby). Z drzwi zewnętrznych zachowana jest tylko opaska wokół ościeżnicy z dwoma parami połówek zawiasów francuskich z toczonymi końcówkami, ślemię i kratownica nad ślemieniem.

3. RZUT.

Dwór wybudowany na planie prostokąta, od strony zachodniej - na osi poprzecznej z prostokątnym ryzalitem poprzedzonym tej samej szerokości tarasem, z osiowo umieszczonym jednym biegiem schodów wachlarzowo rozchylających się i z trzema równomiernie rozmieszczonymi głębokimi przyporami przy południowej ścianie szczytowej. Wejście do kondygnacji parteru - jedno - schodami, przez taras i osiowo umieszczony jeden otwór drzwiowy do westybulu /1/ - (hallu - reprezentacyjnej sieni). Układ pomieszczeń w północnej części dworu - dwutraktowy, a w południowej części dworu - dwu- i półtraktowy z korytarzem w środku. Dawny, amfiladowy układ komunikacyjny - dobrze zachowany w trakcie zachodnim. W przestrzeń części pomieszczeń wstanowione są nowsze ścianki działowe; te niżej wymienione grupy pomieszczeń dawniej stanowiły większe sale: /17-18/, /19-20/, /2-3/, /13-?-14-15/, /9-10-11-12/.

4. BRYŁA.

Parterowa, o południowej ścianie szczytowej wzmocnionej trzema wydatnymi bardzo głębokimi przyporami, cała podpiwniczona, nakryta stromym dachem dwuspadowym z naczółkami, mieszczącym poddasze strychowe. Do ryzalitu zachodniego przylega taras (wysoki jak cokół mieszczący podpiwniczenie), ze schodami. Do ściany dłuższej wschodniej przy osi przylega niska szyja schodów piwnicznych, pierwotnie nakryta daszkiem dwuspadowym.

5. ELEWACJE.

Otynkowane, ustawione na wysokim cokole, (nie licząc cokołu) jednokondygnacyjne, zwieńczone gzymsem koronującym, członowane jedynie rytmem otworów okiennych i jednego drzwiowego, - elewacja zachodnia dodatkowo członowana jest ryzalitem, a elewacja szczytowa południowa trzema równomiernie rozmieszczonymi przyporami daleko wysuniętymi

Urszula Bauman, 1991 r.,
Archiwum WKZ Kalisz



8.



9.

10.

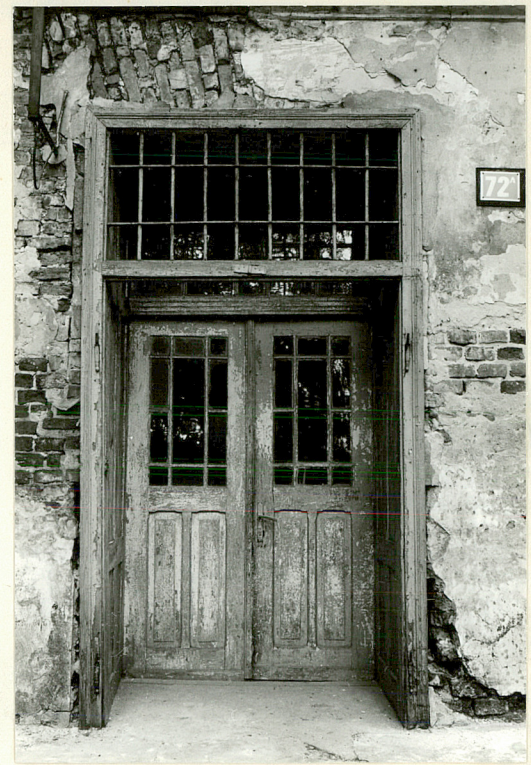


11.



12.





13,

1. Miejscowość

2. Obiekt (nazwa jak w karcie)

3. Zawartość wkładki (nazwa obiektu lub materiału uzupełniającego)

J A S T R Z Ę B N I K I

DWÓR (1)

dokończenie opisu i dokończenie historii

u podstawy i które to przypory ostro wnikają w ścianę szczytową i kończą się na wysokości odpowiadającej poziomowi gzymsu koronującego elewacje dłuższe. **Elewacja główna - zachodnia** - symetryczna, trzyczęściowa, dziewięciosiowa. Jej część środkowa, to trójosiowy ryzalit poprzedzony tarasem otoczonym balustradą. Na taras wejściowy wiedą schody - jeden bieg szerszy u podstawy zwężający się ku górze. Elewacje szczytowe - północna i południowa - w przyziemiu są dwuosiowe, a ich trapezowego kształtu zamknięcia szczytów posiadają po dwa otwory okienne duże i po dwa małe trójkątne okienka doświetlające skrajne części poddaszy. **Elewacja dłuższa wschodnia** - tylna - jest ośmioosiowa i otwory okienne nie są rozmieszczone równomiernie oraz nie równo w osiach z oknami piwnicznymi.

6. WNĘTRZE.

Charakterystyczne dla tego budynku jest wnętrze westybulu - reprezentacyjnej sieni na osi poprzecznej budynku w trakcie zachodnim, wysuniętej w płaski ryzalit. Na osi ściany zachodniej drzwi wejściowe do budynku flankowane dwoma otworami okiennymi; w północnej i południowej ścianie westybulu - drzwi do sąsiednich w trakcie pomieszczeń, a z ściany wschodniej westybulu wycięte dwie wąskie, opracowane architektonicznie arkady, z których południowa prowadzi pośrednio do korytarza środkowego w południowej części budynku, a w północną arkadę prostopadle wchodzi bieg schodów dalej prowadzonych w klatce schodowej wydzielonej z środkowego półtraktu. Otwory arkadowe - bez wypełnienia, o węgarach opiętych kanelowanymi pilastrami toskańskimi z bazami i kapitelami (zbarbaryzowanymi); kanelowanie trzonów jest jakby kontynuowane na archiwoltach łuków. W części pomieszczeń zmieniona jest ich pierwotna funkcja i zmieniony jest układ komunikacyjny. Pierwotnie na parterze istniało 10 pomieszczeń, a obecnie ogółem na parterze mieści się 5 mieszkań i jedno pomieszczenie jest użytkowane jako siedziba organizacji (ORMO). Mieszkania: I.: /17,18,19/, II.: /14,15,16/ i ich wspólny korytarz /20/, III.: /9,10,11,12,13/, IV.: /6,7,8/, V.: /2,3/ i VI.: /4/. Pomieszczenia: /1/, /22, /5/ → służą jako korytarze komunikacyjne.

7. WYPOSAŻENIE.

Westybul z dwoma otworami arkadowymi. Schody drewniane w westybulu. W części pomieszczeń stare parkiety dębowe. Kilka starych drzwi dwuskrzydłowych wewnętrznych. Pieców starych brak. W mieszkaniu IV - centralne ogrzewanie etażowe, z piecem w pomieszczeniu /6/. 8. INSTALACJE. Elektryczna, odgromowa, wodno-kanalizacyjna.

Wkładkę założył: fucja Gajda, 1993 r.

(imię, nazwisko, data)

u autorki

Miejsce przechowywania negatywów:

Wzór ODZ 1973 r.

W 1789 roku właścicielem Jastrzęb-
nik był Piotr Radoński.

Dwór prawdopodobnie został wybudowany
w latach 1825-1830.

Dwór do 1945 roku pełnił funkcję domu
mieszkalnego.

Od 1945 roku dwór kolejno zajmowali:
Gminna Spółdzielnia "SAMOPOMOC CHŁOP-
SKA",

Komitet Gminny PZPR,

od 1946 r. - Urząd Pocztowy,

od 1950 r. - Posterunek Milicji.

Ok. 1952 roku do dworu wprowadziły
3 rodziny,

od ok. 1954 pomieszczenia opuszczone
przez posterunek Milicji Obywatels-
kiej zostały zajęte przez Bank Spół-
dzielczy.

Obecnie w dworze mieszczą się miesz-
kania lokatorskie.