

1. Obiekt

ZESPÓŁ GOSPODARCZY DWORSKI - karta zespołu

2. Czas powstania
XVI w.
budynki z
XIX i XX w.

3. Miejscowość

JASTRZĘBNIKI

4. Adres Jastrzębniki

nr hipoteczny

5. Przynależność administracyjna

kaliskie

województwo

Blizanów

gmina

5. Poprzednie nazwy miejscowości

7. Przynależność administracyjna

1 VI 1975

województwo poznańskie

powiat

Kalisz

8. Właściciel i jego adres

Skarb Państwa Polskiego
Urząd Gminy w Blizanowie

9. Użytkownik i jego adres

Urząd Gminy w Blizanowie
Gminna Spółdzielnia
"Samopomoc Chłopska"
w Blizanowie.

10. Rejestr zabytków:

Nr data

655 515 2 7.06.1954
ponk 735 2 20.12.1996



Fot. 1. Najbardziej charakterystyczny motyw architektoniczny zespołu - to brama do parku od strony południowej.

Fot. 2. Dwór od strony zachodniej.



12. Autorzy, historia obiektu, określenie stylu

Jastrzębniki to wieś nadana w r. 1213 przez Władysława Odonica klasztorowi obołockiemu. /x/ Najstarsza wzmianka o zespole dworskim w Jastrzębnikach pochodzi z 1638 roku; w 1638 roku dobra te należały do Stanisława Lipskiego, który oddał majątność w Jastrzębnikach w dzierżawę Marcinowi Osińskiemu; z zachowanego inwentarza sporządzonego w Jastrzębnikach 15.VII.1638 r. wynika, że już wtedy istniał dwór i zespół budynków gospodarczych.

(Inwentarze, t.I.s.94-96).

W 1676 roku właścicielami wsi byli Władysław, Aleksander i Stefan Lipscy; z zachowanego inwentarza datowanego 1.VI.1676 wiadomo, że w zespole dworskim istniały następujące budynki: dwór, masztalnia, mielcuch ze statkami, stajenka dla koni, gumno (czyli stodoła), owczarnia, obory, piekarnia, bydła było sztuk 9+8 i owiec 50 sztuk, przy opisie w/wymienionych budynków zaznaczano, że były one zachowane w bardzo złym stanie.

/x/ wtedy nosiła nazwę Zdzisław (c.d. - wkładka 1) /"Sdislav"/. Później wieś ta była osadą służebną grodu kaliskiego, a następnie własnością prywatną.

13. Opis (sytuacja, materiał i konstrukcja, rzut, bryła, elewacje, wnętrze wyposażenie, instalacje)

1. SYTUACJA.

Jastrzębniki, to wieś położona przy historycznym szlaku komunikacyjnym prowadzącym z Kalisza przez Pyzdry, Wrześnię w kierunku Gniezna. Oddalona jest około 12 km na północ od Kalisza, w dolinie strumienia, który jest prawym dopływem Prosny przepływającej w odległości około 1-1,5 km na zachód od Jastrzębnik. Droga z Kalisza przechodząc przez Piotrów, Żegocin, Pamięcin dochodzi do południowo-wschodniego krańca wsi Jastrzębniki; w tej części Jastrzębnik droga skręca dwoma łagodnymi łukami w kierunku zachodnim i prowadzi w dolinie wzdłuż południowego brzegu strumienia, po czym ponownie w zachodniej części wsi skręca w kierunku północnym i przecinając strumień wznosi się na wyżej położony teren i prowadzi w kierunku Jankowa. Zabudowa wsi koncentruje się głównie wzdłuż drogi biegnącej w dolinie strumienia tj. odcinka równoległego do linii wyznaczającej kierunek wschód-zachód i dwóch prawie równoległych do niego lokalnych dróg: jednej od południa, drugiej od północy; z dróg tych północna - prowadzi w kierunku wschodnim do krańca wsi, gdzie skręca w kierunku wschodnim, a przy bramie parku dworskiego skręca w kierunku wschodnim dochodząc do sąsiedniego Pokłękowa; - południowa droga - doprowadza w kierunku zachodnim do doliny rzeki Prosny. Z południowo-wschodniego krańca wsi odchodzi w kierunku południowo-zachodnim droga lokalna dochodząca do wsi Szadek. Zespół dworski położony jest w południowo-wschodniej części wsi przy wlocie głównej drogi do Jastrzębnik od strony Kalisza i zajmuje teren po obu stronach szosy przed i przy jej skręcie w kierunku zachodnim; jednak zdecydowana większość zespołu znajduje się na wschód od tej drogi.

2. KOMPOZYCJA.

Zespół gospodarczy dworski o kompozycji zwartej, swobodnej, asymetrycznej; składa się z trzech elementów składowych: parku, podwórzy gospodarczych oraz kolumnii mieszkaniowej dla pracowników. Zespół dworskich budynków gospodarczych wraz z zespołem parkowym znajdują się po wschodniej stronie szosy z Kalisza i razem zajmują teren o obrysie zbliżonym do wydłużonego prostokąta o ściętych nierównomiernie obu zachodnich narożników, a dawna kolonia mieszkaniowa pracowników zespołu znajduje się po przeciwnej (zachodniej) stronie szosy i zajmuje wąski pas terenu przylegający do południowej granicy lokalnej drogi po-

cia prywatną.

muje wąski pas terenu przylegający do południowej strony ul. Główniej, prowadzącej lokalnej drogi po-

| | | | |
|---|---|---|---|
| 14. Kubatura w kartach szczegółowych | 15. Powierzchnia użytkowa park - 6,32 ha (w tym stawy - 2,0 ha) Ogólnie zespół zachowany w stanie złym | 16. Przeznaczenie pierwotne uprawa roli gospodarcze zwierząt (głównie bydło i owce) | 17. Użytkowanie obecne budynki inwentarskie ob. użytkowane jako magazynowe Gminnej Spółdzielni "SCH" |
| 18. Prace budowlane i konserwatorskie, ich przebieg i dokumentacja Dokumentacji brak. Poza drobnymi naprawami i remontami bieżącymi w budynkach zespołu dworskiego nie były prowadzone poważniejsze prace remontowo-budowlano-konserwatorskie. | | 19. Stan zachowania (fundamenty, ściany zewnętrzne, ściany wewnętrzne, sklepienia, stropy konstrukcje dachowe, pokrycie dachu, wyposażenie i instalacje) Stan zachowania zespołu - zły; wyburzono część budynków gospodarczych tworzących podwórze gospodarcze. Budynek dworu zniszczony - wymaga remontu kapitalnego, brak opierzeń blacharskich, zniszczenie końcówek krokwi, zniszczona stolarka drzwiowa i okienna. Park zaniedbany, stawy pierwotnie zarybiane, obecnie zaniedbane, zarośnięte, nie czyszczone, nieużytkowane. Starodrzew - szczególnie w środkowej części parku wycięty po 1945 roku, w latach 50-tych uzupełniony nasadzeniami z topoli czarnej. Czworaki - zagrzybione, zawilgocone, o częściowo wymienionych stolarkach okiennych i drzwiowych. | |
| | | 20. Najpilniejsze postulaty konserwatorskie Przeprowadzić remont kapitalny budynku dworu i oficyny. Zmienić sposób użytkowania dworu. Oczyszczyć i zagospodarować stawy. Rekultywacja parku. W budynkach gospodarczych prowadzić remonty bieżące i w pełni je użytkować. Przeprowadzić remont kapitalny czworaków - jeżeli wymiana stolarki okiennej to na identyczną w całym budynku, okna mogą być nowego typu, ale o wykroju prostokąta stojącego. | |

21. Akta archiwalne (rodzaj akt, numer i miejsce przechowywania)

22. Bibliografia

1. Inwentarze dóbr szlacheckich powiatu kaliskiego, t.I od XVI do połowy XVIII wieku, wydał Władysław Rusiński, /w/ Materiały do dziejów wsi polskiej, pod red. Stanisława Arnolda, Seria III - Inwentarze dóbr szlacheckich, Wrocław 1955,
2. Władysław Rusiński, Struktura osadnictwa i zaludnienie powiatu kaliskiego w 1789 roku, "Rocznik Kaliski" t.III. Poznań 1970, s. 90-91
3. Ewidencja parku zabytkowego w Jastrzębnikach, oprac. Janusz Kaźmierowski, maszynopis 1978, - arch.WKZ Kalisz.

23. Źródła ikonograficzne i fotografia (rodzaj, miejsca przechowywania, sygnatury)

24. Uwagi różne

25. Opracował

Łucja Gajda, 1988 r.,

tekst

imię, nazwisko, data, podpis

Łucja Gajda, 1988 r.,

plany, rysunki

imię, nazwisko, data, podpis

Łucja Gajda, 1988 r.,

zdjęcia fotogr.

imię, nazwisko, data, podpis

MNRiPRS Szreniawa

miejsce przechowania negatywów

Karta po wypełnieniu podlega ochronie na podstawie przepisów prawa autorskiego

26. Adnotacje o inspekcjach, informacje o zmianach (daty, imiona i nazwiska wypełniających)

27. Załączniki

Wkładki nr: 1,2,3,4,5,6,7,8.

| 1. Miejscowość | 2. Obiekt (nazwa jak w karcie) | 3. Zawartość wkładki (nazwa obiektu lub materiału uzupełniającego) |
|--|--|---|
| J A S T R Z Ę B N I K I | ZESPÓŁ | ciąg dalszy opisu + fot. |
| <p>Zły stan techniczny budynków potwierdza kolejny inwentarz - datowany - Jastrzębniki 17.VIII.1678; inwentarz ten ^{był} spisany przy wwiązaniu w dobra Andrzeja Boguckiego, kolejnego właściciela; w inwentarzu tym scharakteryzowano, że "... budynki około ... dworku z gruntu popustoszały, bo i poszycia na nich nie masz ..." i wymienione są m.in. chałupa folwarkowa, owczarnia. Ponadto, z inwentarza tego wynika, że nowemu właścicielowi oddano: "Zasiewków ozimych 200 składów, jarzyny owsa kóp 8, jęczmienia kóp 10, grochu wozów 8, prosa snopków 6, lnu zagonów 6." (Inwentarze. t.I, s.186)</p> <p>Nowy właściciel i zapewne gospodarz Andrzej Bogucki zapewne podźwignął podupadły majątek w Jastrzębnikach - zapewne wybudował nową stodołę o dwóch klepiskach i przeprowadził remont dworu, obory (chlewu), karmnika.</p> | <p>Łudniowej prowadzącej w kierunku zachodnim do doliny rzeki Prosny. Teren zespołu dworskiego po wschodniej stronie drogi z Kalisza dzieli się wyraźnie na dwie części: - część południową - którą zajmuje teren dawnych podwórz gospodarczych i - część północną - którą stanowi park krajobrazowy; teren ten ograniczony jest od południowego zachodu (ścięcie południowo-zachodniego narożnika) i od strony zachodniej (odcinek równoległy do naprzeciwległego, najdłuższego boku prostokąta) - szosą; przy skrócie szosy w kierunku zachodnim - park posiada nieregularne wyszerzenie - tj. jego staw "wciska się" małym trójkątem w przyległe od strony północno-zachodniej pole przy skrócie szosy; od strony północno-zachodniej (ścięty narożnik) park graniczy z polami uprawnymi; od strony północnej park ograniczony jest lokalną szosą do Pokłękowa; wschodnia krawędź zespołu - to linia prosta od strony północnej tj. wzdłuż terenu parku wyznaczona przez drogę lokalną nieutwardzoną, a od strony południowej wyznaczona przez ogrodzenie terenu podwórz gospodarczych; od strony południowej teren zespołu ograniczony jest lokalną drogą, która dalej w kierunku wschodnim łączy się z drogą do Pokłękowa. Podwórze gospodarcze od północy graniczy z parkiem - od zachodniego krańca do około 1/2 odległości ograniczone jest drogą dojazdową do podwórz, która ukośnie w kierunku południowo-wschodnim odchodzi od głównej szosy kaliskiej; na zamknięciu tej drogi znajduje się brama wjazdowa na podwórze (obecnie nowa). Od strony wschodniej krawędzi zespołu podwórze wcina się głęboko ku północy - w park.</p> | <p>Głównym elementem kompozycyjnym - dominantą architektoniczną zespołu - jest brama wjazdowa do parku zlokalizowana w południowo-zachodnim narożniku parku. Sprzed tej bramy odchodzi w kierunku wschodnim droga dojazdowa do podwórz i w kierunku południowo-zachodnim - lokalna droga do wsi Szadek.</p> |

Wkładkę założył: Łucja Gajda, 1988 r.,

(imię, nazwisko, data)

Miejsce przechwywania negatywów:

~~BBiDZxKali~~

MNRiPRS Szreniawa

Wzór ODZ 1978 r.



Fot. 3. Widok ogólny zespołu od strony południowo-zachodniej.



Fot. 4. Widok ogólny zespołu od strony południowo-zachodniej.



Fot. 5. Widok ogólny zespołu od strony południowo-zachodniej.

Fot. 6. Strumyk wypływający z parku.



Fot. 7. Staw I zajmuje teren tuż przy łuku szosy.



Fot. 8. Widok ogólny parku z łuku szosy.



1. Miejscowość

J A S T R Z Ę B N I K I

2. Obiekt (nazwa jak w karcie)

ZESPÓŁ

3. Zawartość wkładki (nazwa obiektu lub materiału uzupełniającego)

ciąg dalszy opisu + fot.

nem Sebastianem oddała wieś Jastrzębniki w zastaw Adamowi Łempickiemu - zachowanego z tej transakcji inwentarza sporządzonego w Jastrzębnikach 18.VI.1684 roku wynika, że w zastaw oddano: dwór wraz z meblami i wyposażeniem, oborę (kraczej chlew - dobrą), karmnik - dobry, stodołę nową ("o dwóch bo-jowiskach), owczarnię, masztalnię i dom folwarczny potrzebujące remontu, mielcuch potrzebujący nowego pokrycia, ale wewnątrz z 2 kadziami dobrymi i nowym kotłem i jedy-nie z korytem złym, bydła rogatego: krów dojnych 5 szt. stadnik 1 szt. Owiec 131 szt., w tym starych do kocenia - 64 szt., baranów starych 2, skopów latosich 37, owieczek la-tosich - 28 szt. ("latosich" tzn. tegorocz-nych), świni wszystkich - 6 szt., gęsi - 6 szt. (Inwentarze, t.I, s.211).

Kolejny opis budynków folwarcznych znaj-duje się w inwentarzu spisany po śmierci Macieja Konstantego Waliszewskiego przez Andrzeja i Helenę Morstinów - inwentarzu da-towanym: Majków, 30.XI.1695. W inwentarzu tym

Łucja Gajda, 1988 r.

Wkładkę założył:

(imię, nazwisko, data)

Podwórza gospodarcze położone są na terenie płaskim, posiadają ogólnie kompozycję rozproszoną, swobodną, z wyjątkiem północnego, wcinającego się w park podwórza I, które pierwotnie miało układ geometryczny, rozproszony, obecnie zniekształcony przez wyburzenie części budynków (5),(9) i budynku (4). Podwórze I - o kształcie prostokąta, pierwotnie posiadało budynki zlokalizowane kalenicowo wzdłuż czterech krawędzi: 1* - od zachodu - było pierwotnie zamknięte długim budynkiem obory (4) obecnie wyburzonej i kra-wędź ta posiadała jedynie małe otwarcie obojętne przy północno-zachodnim narożniku; 2* - wzdłuż północnej krawędzi podwórza od zachodniego narożnika stoi wozownia (obecnie rozebrano część budynku przylegającą do wozowni od wschodu), a przy wschodnim narożniku tej krawędzi istniało szerokie otwar-cie na park; otwarcie to w latach 1939-44 częściowo zostało zabudowane niskim budynkiem kurnika (7) wsuniętym w północno-wschodni narożnik; 3* - na osi wschodniej krawędzi tego podwórza stoi stajnia (6) przy której od północy istnieje otwarcie obojętne, a od południa szerokie otwarcie na po-la; 4* na osi południowej krawędzi podwórza stoi stelmacharnia z kuźnią (9) obecnie częściowo budynek ten został rozebrany - od strony wschodniej; z obu boków tego budynku istniały otwarcia przestrzeni na teren podwórza po-łudniowego II (od zachodu - otwarcie obojętne, od wschodu - otwarcie szerokie). W latach 1939-44 lub po wojnie (relacje ludzi są sprzeczne) wybudowano w centrum podwórza I (bliżej wozowni) równoległą doń wydłużoną wiatę (8). Podwórze II (południowe) prawie dwa i pół raza większe od podwórza I po-siada kompozycję bardzo luźną, rozproszoną; wschodnia krawędź tego podwó-rza - obecnie całkowicie szeroko otwarta na przylegające pola, ogrodzona

Miejsce przechowywania negatywów:

Wzór ODZ 1978 r.



Fot. 9. Północna krawędź zespołu - część wschodnia tj. droga ograniczająca park od strony północnej prowadzi do Pokłękowa.



Fot. 10. Północna krawędź zespołu; północna brama parkowa.



Fot. 11. Północna krawędź zespołu - część zachodnia - szpaler z starych drzew parku graniczy z polami, a dalej w kierunku szosy teren opada.

Fot. 12. Północna brama parkowa stoi na zamknięciu starej alei lipowo-kasztanowej prowadzącej sprzed dworu w kierunku północnym.

Fot. 13. Fragment słupka klasycystycznej bramy północnej - płycina w licu słupka wypełniona girlandą.

Fot. 14. Widok ogólny od strony południowej wzdłuż wschodniej krawędzi parku.



1. Miejscowość

J A S T R Z Ę B N I K I

2. Obiekt (nazwa jak w karcie)

ZESPÓŁ GOSPODARCZY DWORSKI

3. Zawartość wkładki (nazwa obiektu lub materiału uzupełniającego)

ciąg dalszy opisu + historii + fot.

szczególno scharakteryzowano wszystkie budynki określając materiał ścian, pokrycie dachów, stolarkę drzwiową i zamki, stolarkę okienną, a także posadzki podłogi i ogrodzenie. Budynki w większości były drewniane, pokryte słomą: 2 stajnie, 3 chlewy (dla świń), sołek dla sera, browar, ... (Inwentarze, t.I, s.241)

Z tych budynków najszybciej uległy zniszczeniu 3 chlewy, gdyż nie są one już wymienione w kolejnym inwentarzu opisującym budynki dworskie - tj - w wizji przeprowadzonej na żądanie Antoniego Radolińskiego - datowanej: Jastrzębniki, 27.X. 1719. Z opisu tego wynika, że brak było ogrodzenia i wrót prowadzących na podwórze i wymieniono wiele budynków, a niektóre tak scharakteryzowano: - opisano dwór i jego piwnice, sołeczek - drewniany, mały "do mleczna", chlewów - "żadnych nie masz, tylko teraz powożołozone od imp Jana Radolińskiego, ale nie skończone ... " (...) i wyliczono owce: macio-

jedynie siatką - a pierwotnie przy krawędzi tej od północy stał prostokątny, wydłużony budynek o ścianach glinianych pokryty słomą (14), w którym jeszcze po wojnie odbywały się spędy (ob. budynek nie istnieje) ; południowa krawędź podwórza zamknięta jest długim budynkiem stodoły (11); zachodnią krawędź podwórza wyznaczała prawdopodobnie oś widokowa prowadząca z dworu przez groblę pomiędzy stawami III i IV, wzdłuż obory (4) przylegającej do podwórza I obok chlewni (10) prowadzącej dalej w kierunku na spichlerz (3) usytuowany kalenicowo do podwórza bliżej południowej krawędzi podwórza II - obecnie spichlerz (3) nie istnieje.

Na wschód od w/wymienionej osi widokowej poza podwórzem II przy bramie wjazdowej znajdował się budynek dawnej chlewni - ob. skup makulatury i magazyn; wszystkie pozostałe budynki położone przy tym placu są wybudowane po II wojnie światowej: pawilon handlowy -biura - magazyn (13) i skup żywca (12).

Park dworski - o charakterze krajobrazowym, posiada kompozycję swobodną, rozproszoną. Przy jego zakładaniu maksymalnie wykorzystano walory krajobrazowe terenu, jego naturalne pofałdowania i zagłębienia terenu. Głównym elementem organizującym jest dolina ze stawami, która półkoleściami otacza wyniesiony mały płaskowyż w północnej części parku, na którym stoi dwór i oficyna.

Na północ od podwórzy gospodarczych i na wschód od szosy kaliskiej teren parku obniża się przechodzi w dolinę, w której znajduje się pięć następujących po sobie stawów dawniej rybnych; stawy oddzielone są od siebie groblami i połączone śluzami ponad którymi znajdują się mostki. Cztery ze stawów

Wkładkę założył: Lucja Gajda, 1988 r.,

(imię, nazwisko, data)

MNRiPRS Szreniawa

Miejsce przechowywania negatywów:

Wzór ODZ 1978 r.



Fot. 15. Droga ograniczająca park od strony wschodniej - widok od południa w kier. pn.

Fot. 18. Widok z szosy w kierunku wschodnim - wzdłuż krawędzi południowej.



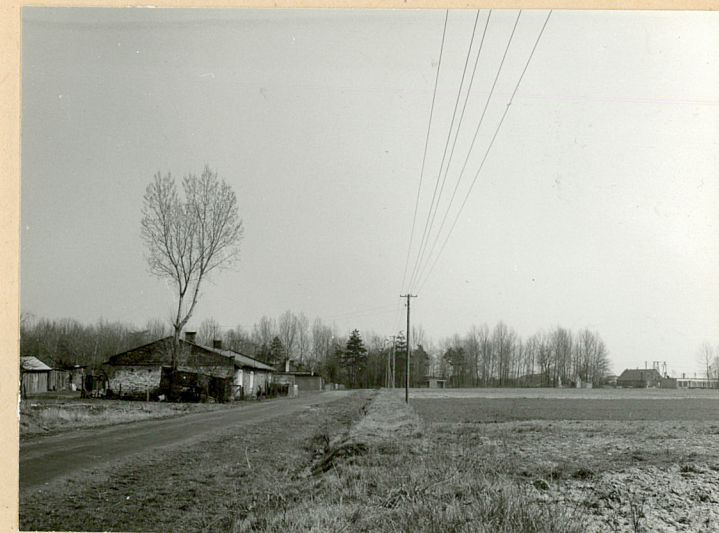
Fot. 16. Staw V leży na zewnątrz - na na wschód - od parku.

Fot. 19. Południowa krawędź zespołu; - podwórze od strony południowej w 2/3 odległości od strony wschodniej zamknięte jest długim budynkiem stodoły.



Fot. 17. Widok dworu i oficyny od strony wschodniej - na pierwszym planie staw nr IV.

Fot. 20. Droga lokalna południowa; wzdłuż jej północnej krawędzi ciągnie się zabudowa mieszkalna - dawna kolonia mieszkaniowa pracowników.



| 1. Miejscowość | 2. Obiekt (nazwa jak w karcie) | 3. Zawartość wkładki (nazwa obiektu lub materiału uzupełniającego) |
|-------------------------|--------------------------------|--|
| J A S T R Z Ę B N I K I | ZESPÓŁ | ciąg dalszy opisu + fot. 21-26 |

rek -112, skopów dwuletnich -44, baranów - 3, owieczek latosich - 9, skopów latosich - 16 - razem - 184 sztuki. (Inwentarze, t.I, s.400)

Z następnego zachowanego inwentarza spisane przez burgrabiego grodzkiego rawskiego przy przekazaniu dóbr Marianie Radońskiej od dotychczasowego właściciela Antoniego Radońskiego dowiadujemy się, że w północnej części parku ("...idąc na północy w sadzie ...") była psieka - 22 pnie pszczoł i 3 pnie pszczoł za chlewami, i za brawarem istniała studnia z żurawiem i drewnianym kubłem, krów było - 31, gęsi - 75, świń - 30. (Inwentarze, t.I, s.433-434)

W 1739 roku dobra szkacheckie w Jastrzębnikach należały do Piotra Radońskiego, a następnie do 1855 roku Żyd o nazwisku Blokh. Prawdopodobnie w latach 1825-1830 wybudowany został istniejący obecnie budynek dworu. W latach 1855-1875 właścicie-

znajdują się na terenie parku (I, II, III, IV), a staw V znajduje się na wschód od parku poza drogą dojazdową do podwórzy; stawy zasilane są wodą cieku wodnego wpadającego do stawu V i wypływającego ze stawu I. Główna droga dojazdowa do dworu od strony południowej prowadziła przez reprezentacyjną bramę niedużym jarem równoległym do szosy ku północy i przechodziła w groblę pomiędzy stawem I i II, a pnąc się w górę przed dwór rozwidlała się - z jednej strony obchodząc w przybliżeniu kolisty gazon, a z drugiej strony prowadziła dalej na północy wschód i łączyła się z lipowo-kasztanową aleją prowadzącą przed dwór do bramy północnej. Od bramy południowej groblą pomiędzy stawami II i III biegnie do dworu ścieżka i zarazem oś widokową łączącą taras dworu z bramą południową. Groblą pomiędzy stawami III i IV biegnie wąska brukowana droga łącząca dwór z podwórzem gospodarczym i jednocześnie biegła oś widokowa w kierunku południowym na ścianą szczytową obory, w której szczycie był herb, data budowy i inicjały właściciela, a na przedłużeniu tej osi widokowej w kierunku południowym stał spichlerz (3). Dwór dłuższymi elewacjami zwrócony w kierunkach wschodnim i zachodnim. Na północ od stawu IV, a na wschód od drogi prowadzącej z dworu na podwórze stoi oficyna (2). Kolonia mieszkaniowa znajduje się na zachód od zespołu gospodarczo-parkowego dworu, ciągnie się wzdłuż północnej krawędzi lokalnej drogi południowej biegnącej w kierunku doliny Prosnicy. Pierwotnie był to ciąg pięciu budynków usytuowanych kalenicowo. Budynek środkowy (17) był oborą dla bydła pracowników (ob. nie istnieje), a budynki skrajne były mieszkalnymi: 15, 16, 18 - to czworaki istniejące do dziś; budynek (19) był budynkiem mieszkalnym

Wkładkę założył: Łucja Gajda, 1988 r., ośmiorodzinnym o ścianach budowanych z gliny - ob. nie istnieje.
(imię, nazwisko, data)

Miejsce przechowywania negatywów: BBiDZ Kalisz

Wzór ODZ 1978 r.



Fot. 21. Droga prowadząca z podwórza w kierunku północnym do dworu przechodzi groblą pomiędzy stawami III i IV.



Fot. 22. Droga idąca z podwórza do dworu jest brukowana i prowadzi wprost przed oszkarpowaną ścianę szczytową dworu, a z prawej strony nad stawem IV stoi oficyna.



Fot. 23. Widok ogólny stawu III i stawu II; za stawem II widoczny jest mostek ze słuzą do stawu I.

Fot. 25. Droga pomiędzy stawami I i II prowadząca do dworu i widok stawu II.

Fot. 26. Widok stawu II, za którym jest słuzą łącząca go ze stawem III; Na wyniesieniu terenu za stawami rozciąga się podwórze gospodarcze.

Fot. 24. Staw I.



| 1. Miejscowość | 2. Obiekt (nazwa jak w karcie) | 3. Zawartość wkładki (nazwa obiektu lub materiału uzupełniającego) |
|-------------------------|--------------------------------|--|
| J A S T R Z Ę B N I K I | ZESPÓŁ | dokończenie opisu + fot. 27-32 |

lem Jastrzębnik był Przeradzki (imię nieznane). Około 1875 roku właścicielem Jastrzębnik został Dr Henryk Chrzanowski, żyjący w latach 1853-1924, który w Kaliszu był Prezesem Towarzystwa Kredytowego Ziemskiego; żonaty z Jadwigą z Zakrzewskich (ur.1863-zm.1941) był ojcem czworga dzieci: Stefanii, Zofii, Stanisława (1887-1896) i Seweryna (ur.1897). Po śmierci Henryka Chrzanowskiego Jastrzębniki odziedziczył syn Seweryn; od 1925 roku żonaty z Anielą z Chrzanowskich (1899-1977); był inżynierem rolnictwa; wraz z rodziną tj. żoną i dwoma córkami: Olgą (zm.1945) i Anna zmuszony został opuścić majątek 10.IX.1939r. W latach 1940-44 majątkiem zarządzał okupant niemiecki. Od 1945 roku dwór kolejno zajmowali: Gminna Spółdzielnia "Samopomoc Chłopska", Komitet Gminny PZPR, od 1946 r. Urząd Pocztowy, od 1950 r. Posterunek MO, ok.1952 r. wprowadziły się 3 rodziny, około 1954 r. po opuszczeniu pomieszczeń przez Posterunek MO pomieszczenia te zajęł Bank Spółdzielczy

3. MATERIAŁ

Budynki murowane z cegły ceramicznej: 1,2,5,6,7,9,10,11,15,16,18.
Budynki murowane z cegły suszonej, jedynie uzupełnianej cegłą ceramiczną: 2.
Budynki o ścianach pierwotnie glinianych:
Budynki o ścianach zewnątrz otynkowanych: 1,2,11,15.
Budynki o ścianach obłożonych dekoracyjnie kamieniem: 5.
Budynek o ścianach drewnianych: 8.
Pokrycie z papy posiadają budynki: 6,7,9,11.
Pokrycie z eternitu: 5.
Pokrycie z dachówki: 1,10.
Pokrycie z płyt poliestrowych falistych: 2.

4. WYKAZ BUDYNÓW DLA KTÓRYCH OPRACOWANE SĄ KARTY EWIDENCYJNE:

- * oficyna (2),
- * wozownia (5),
- * stajnia (6),
- * wiata (8),
- * stodoła (11),
- * kurnik (7),
- * czworak (16).

Wkładki opracowano do obiektów:

- ** stelmacharnia - kuźnia (9),
- ** chlewnia (10),

Wkładkę założył: Łucja Gajda, 1988 r.
(imię, nazwisko, data)

Miejsce przechowywania negatywów: MNRiPRS Szreniawa



Fot. 27. Droga prowadząca groblą pomiędzy stawem I i II wiedzie przez mostek przed budynek dworu.



Fot. 28. Mostek nad śluzą pomiędzy stawami I i II.



Fot. 29. Balustrada mostku - grube "czapy" nałożone na słupki to domice do kwiatów.

Fot. 30. Dwór - widok od strony frontowej - zachodniej.



Fot. 31. Widok od końca alei kasztanowo-lipowej w kierunku na drogę dojazdową od strony południowej do dworu.



Fot. 32. Oficyna stoi nad stawem IV; na pierwszym planie widoczny jest staw III, dalej kamienny mostek drogi pomiędzy stawami III i IV.



1. Miejscowość

2. Obiekt (nazwa jak w karcie)

3. Zawartość wkładki (nazwa obiektu lub materiału uzupełniającego)

JASTRZĘBNIKI

ZESPÓŁ GOSPODARCZY DWORSKI

dokończenie historii + plan sytuacyjny + fot 33-36

na biura, ok. 1968 r. zwolniło się pomieszczenie po Urzędzie Pocztowym. Od 1973 r. pomieszczenia zajęły: Samodzielna Placówka ORMO i Ludowy Zespół Sportowy "GWIAZDA", Związek Młodzieży Wiejskiej i punkt kasowy w Jastrzębnikach. Budynki gospodarcze do chwili obecnej zajmuje Gminna Spółdzielnia "Samopomoc Chłopska" w Blizanowie. W budynkach mieszkalnych - w dworze, oficynie i czworakach - mieszkają lokatorzy na podst. decyzji Urzędu Gminy.



Fot. 33. Wnętrze podwórza gospodarczego - widok od strony południowej w kierunku północnym.

Fot. 35. Widok podwórza I od strony południowej - przy północnej krawędzi stoi wozownia.



Fot. 34. Wnętrze podwórza gospodarczego - widok od strony północnej w kierunku południowym.

Fot. 36. Widok podwórza I od strony zachodniej - w centrum tego podwórza stoi wiata, a wzdłuż wsch. krawędzi - stajnia.



Łucja Gajda, 1988 r.,

Wkładkę założył:
(imię, nazwisko, data)

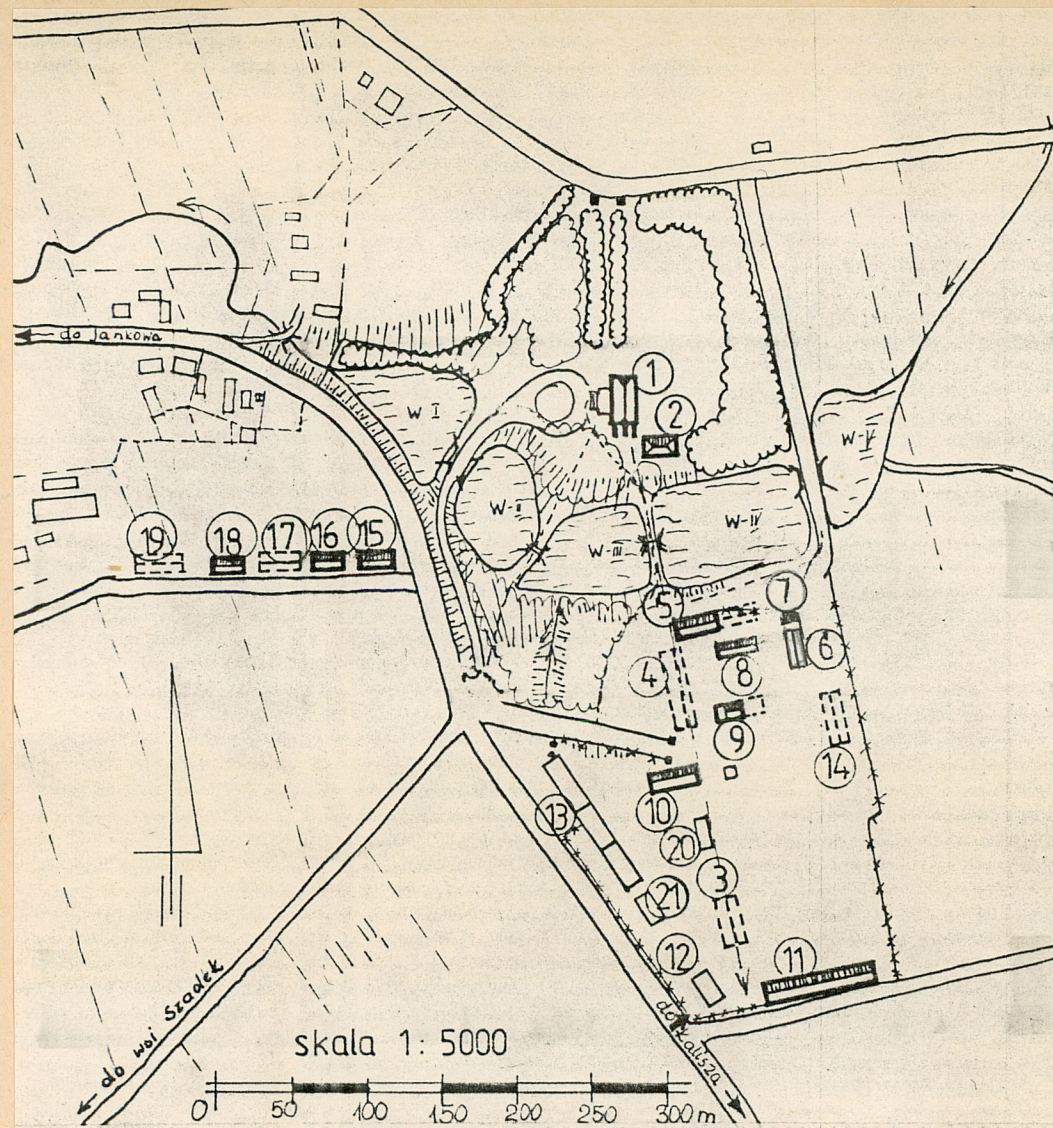
MNRiPRS Szreniawa

Miejsce przechowywania negatywów:

JASTRZĘBNIKI

Legenda do planu sytuacyjnego:

1. Dwór, ob. dom nr 72 A
2. Oficyna, ob. dom nr 72B
3. Spichlerz /nie istnieje/
4. Obora - z herbem i datą na ścianie szczytowej od strony dworu - /nie istnieje/
5. Wozownia, później garaże/
6. Stajnia,
7. Kurnik,
8. Wiata,
9. Kuźnia i stelmacharnia,
10. Chlewnia,
11. Stodoła,
12. Nowy budynek, ob. skup żywca,
13. Biura i pawilony handlowe - budynki nowe,
14. budynek mieszkalny z gliny, kryty strzechą, /nie istnieje/
15. czworak, ob. dom nr 65,
16. czworak, ob. dom nr 76,
17. obora dla bydła pracowników /nie istnieje/
18. czworak, ob. dom nr 92,
19. ośmiorak, z gliny /nie istnieje/
20. magazyn.
21. magazyn zbożowy



1. Miejscowość

JASTRZĘBNIKI

2. Obiekt (nazwa jak w karcie)

ZESPÓŁ GOSPODARCZY DWORSKI

3. Zawartość wkładki (nazwa obiektu lub materiału uzupełniającego)

Fot. 37-46.



Fot. 37. Widok ogólny podwórza I - na pierwszym planie budynek d. kuźni i stelmacharni.



Fot. 38. Ogrodzenie pomiędzy kurnikiem i stajnią.



Fot. 39. Widok podwórza od strony zachodniej - ciąg pawilonów sklepiowo-biurowych.

Fot. 40. Czworak (18), ob. dom mieszkalny nr 92, przy nim od strony lewej stał ośmiorak (19).

Fot. 41. Czworak (18) i (16) - pomiędzy nimi stała obora dla bydła pracowników.



Łucja Gajda, 1988 r.,

Wkładkę założył:
(imię, nazwisko, data)

MNRiPRS Szreniawa
Miejsce przechowywania negatywów:



Fot. 42. Czworak (16) i czworak (15).



Fot. 43. Czworak (15), ob. dom mieszkalny nr 65.



Fot. 44. Nowy magazyn GS, z prawej jego strony na miejscu ob. miejsca składowania węgla i soli potasowej stał dawny spichlerz.

Fot. 45. Czworak (16), obecnie dom nr 76.



Fot. 46. Czworak (18), obecnie dom nr 92.



1. Miejscowość

J A S T R Z Ę B N I K I

2. Obiekt (nazwa jak w karcie)

ZESPÓŁ GOSPODARCZY DWORSKI

3. Zawartość wkładki (nazwa obiektu lub materiału uzupełniającego)

Fot. 47-48 + rzuty i widynki (z wyswanego podziału
wielkość)

Fot. 47. Dawna chlewnia - widok od
południowo-zachodniej.
(Budynek użytkowany jako
magazyn makulatury.)



Fot. 48. Dawna chlewnia - widok od
południowo-wschodniej.

Lucja Gajda, 1988 r.,

Wkładkę założył:

(Imię, nazwisko, data)

MNRiPRS Szreniawa

Miejsce przechowywania negatywów:

Wzór ODZ 1978 r.

1. Miejscowość
J A S T R Z Ę B N I K I

2. Obiekt (nazwa jak w karcie)
ZESPÓŁ - KURNIK (7)

3. Zawartość wkładki (nazwa obiektu lub materiału uzupełniającego)
Opis i fot. dotyczące budynku kurnika.



Fot. 1. Widok od strony południowo-zachodniej.

Kurnik usytuowany w północno-wschodnim narożniku podwórza I, przylega do północnego muru ogrodzeniowego. Ściany murowane z cegły ceramicznej zewnątrz i wewnątrz otynkowane. Więźba dachowa - drewniana, krokwie oparte na ścianach wzdłużnych budynku. Pokrycie dachu - papa na deskowaniu. Otwory drzwiowe - o wykroju prostokąta stojącego, wypełnione drzwiami jednoskrzydłowymi typu deskowo-listwowego opierzanymi od zewnątrz deskami tworzącymi układ ramowy wypełniony wąskimi deskami o układzie poziomym. Otwory okienne - o wykroju prostokąta stojącego, duże, wypełnione oknami drewnianymi krosnowymi osadzonymi przed węgarkiem. Okna jednokształtne, dwuskrzydłowe, dwupoziomowe; skrzydło górne podzielone na cztery kwatery trzema pionowymi szczelinami pojedynczymi, a skrzydło dolne podzielone na osiem kwater rozdzielonych szczelinami krzyżowymi (po 4 kwatery w dwóch poziomach); wszystkie szklone szkłem białym. **RZUT.** Budynek założony na rzucie prostokąta, jednotraktowy, jednoprzestrzenny **BRYŁA.** Jednokondygnacyjna, nakryta dachem pulpitowym ze spadkiem w kierunku północnym. **ELEWACJE.** Tynkowane. Wschodnia i północna bez podziałów - przylegają do muru ogrodzeniowego; krótsza - zachodnia - z jednym otworem drzwiowym zsuniętym z osi w kierunku ściany południowej; elewacja dłuższa - południowa - symetryczna, siedmioosiowa, o oknach dużych zgrupowanych w okna bliźniacze przy zewnętrznych osiach budynku i w trzy otwory przy osi środkowej budynku - jeden z tych trzech otworów (od wschodu) wypełniony jest drzwiami. **WNĘTRZE.** Jednoprzestrzenne. **WYPOSAŻENIE.** Brak. **INSTALACJE.** Elektryczna.

Wkładkę założył: Łucja Gajda, 1988 r.,
(imię, nazwisko, data)

Miejsce przechowywania negatywów: MNRiPRS Szreniawa



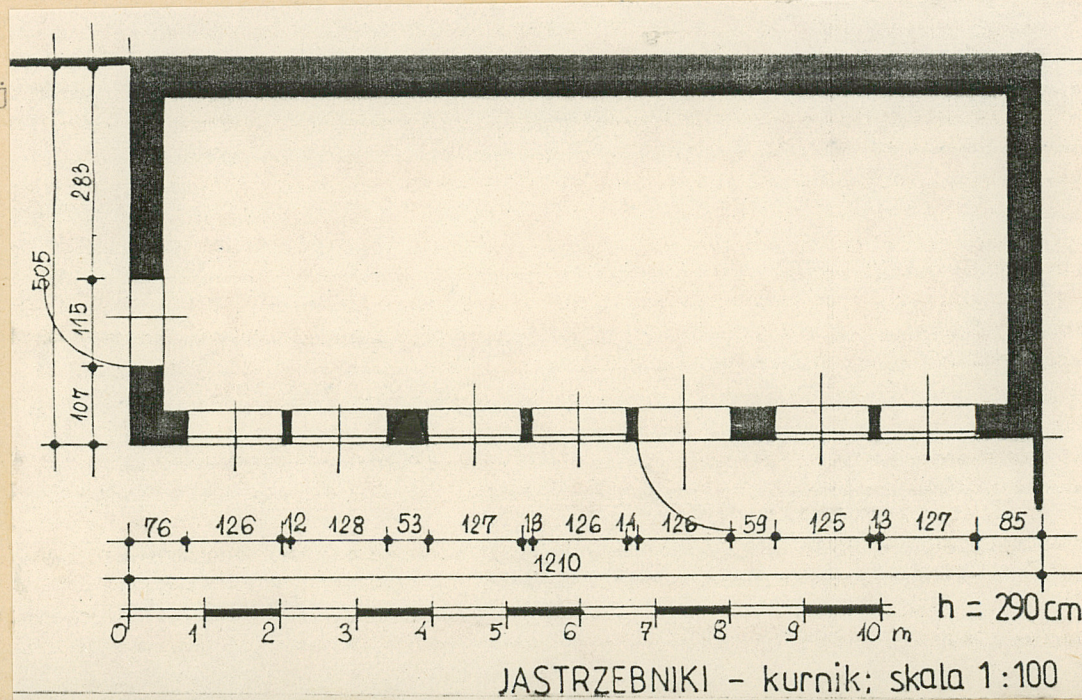
Fot. 2. Elewacja południowa.

Fot. 3. Okno.

Fot. 4. Drzwi w elewacji zachodniej.

Fot. 5. Północna ściana
kurnika przylega
do muru ogrodzenio-
wego.

Fot. 6. Fragment elewacji południowej
- okno i drzwi.



JASTRZEBNIKI - kurnik; skala 1:100

| | | |
|---|--|---|
| 1. Miejscowość J A S T R Z Ę B N I K I | 2. Obiekt (nazwa jak w karcie) Z E S P Ó Ł - K U Ź N I A - S T E L M A C H A R N I A (9) | 3. Zawartość wkładki (nazwa obiektu lub materiału uzupełniającego) O p i s i f o t o g r a f i e d o t y c z ą c e s t e l m a c h a r n i - k u Ź n i (9) |
|---|--|---|

SYTUACJA. Stelmacharnia - kuźnia stoi na granicy podwórza I i II, dłuższymi elewacjami zwrócony w kierunku północnym i południowym. **MATERIAŁ.** Ściany - murowane z cegły ceramicznej o wymiarach 6 x 13 x 26 cm; watek krzyżowy, zaprawa wapienna, w zachodniej przybudówce wewnątrz otynkowane. Wieżba dachowa - drewniana, typu płatwiowego. Pokrycie dachu - papa na deskowaniu. Posadzki - cementowe. Otwory drzwiowe - o proporcjach zbliżonych do kwadratu, zamknięte od góry odcinkowo, wypełnione drzwiami, drewnianymi, dwuskrzydłowymi, deskowo-listwowo-zastrzałowymi, osadzonymi na dwóch parach zawiasów pasowych. W części zachodniej - drzwi jednoskrzydłowe, deskowo-listwowe. Otwory okienne - o wykroju prostokątnym od góry zamknięte odcinkowo, wypełnione oknami stalowymi, pojedynczymi, 12-kwaterowymi. **RZUT.** Budynek założony na rzucie prostokątnym; składa się z części środkowej, jednotraktowej, jednoprzestrzennej, z dwoma klepiskami - przejazdami na przestrzał budynku, części zachodniej podzielonej na dwie części i pierośtnie z części wschodniej - obecnie rozebranej. **BRYŁA.** Jednokondygnacyjna, niepodpiwniczona, nakryta dwoma dachami; część środkowa nakryta dachem dwuspadowym o małym kącie spadku połaci, wysuniętym okapie i o wysuniętych ponad połacie dachu ścianach szczytowych; część zachodnia, nakryta niżej usytuowanym dachem pulpitowym o małym kącie spadku połaci. **ELEWACJE.** Ceglane, ustawione na niskim cokole zwieńczonym warstwą cegły położonej na rolkę. Członowane otworami okiennymi i drzwiowymi, a narożniki i granice pomiędzy częścią środkową i zachodnią ujęte są w płaskie lizeny. **WYPOSAŻENIE.** Brak. **INSTALACJE.** Elektryczna. Budynek użytkowany jako magazyn a pomieszczenie w południowo-zachodnim narożniku to szatnia dla pracowników



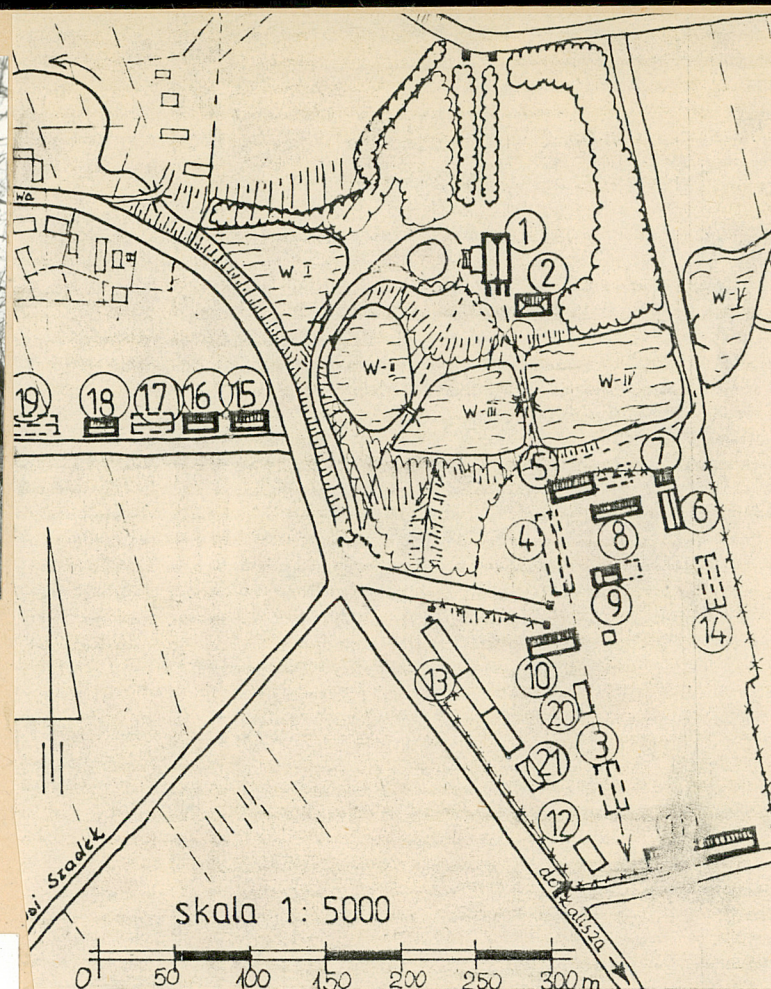
Fot. 1. Widok od strony południowej.

Wkładkę założył: Lucja Gajda, 1988r. Gminnej Spółdzielni.
(Imię, nazwisko, data)

Miejsce przechowywania negatywów: MNRiPRS Szreniawa



Fot. 2. Widok ogólny od strony północno-zachodniej.



Fot. 3. Wschodnia ściana szczytowa.

