

1. Obiekt

KAMIENICA ul. Warmińska nr 7

2. Czas powstania

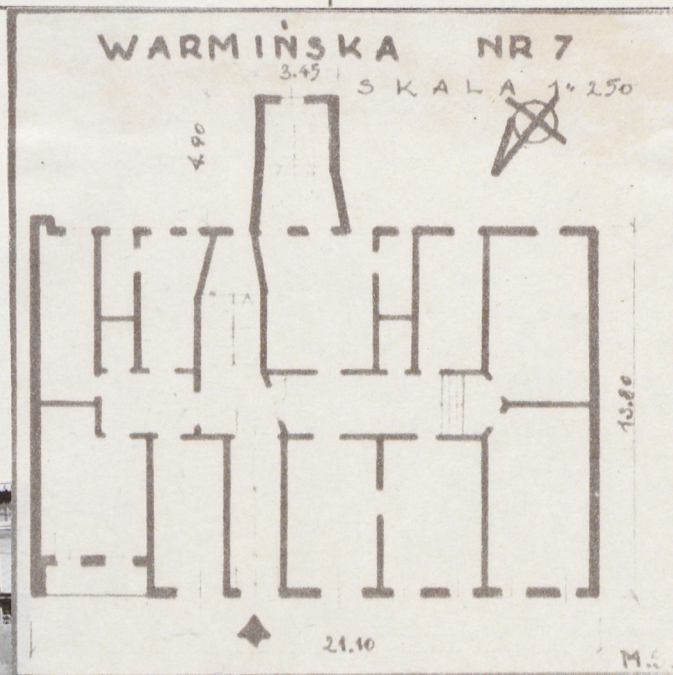
ok. 1907 r.

3. Miejscowość

OLSZTYN

6529

11. Zdjęcia, plan sytuacyjny, rzuty



4. Adres Warmińska nr 7

nr hipoteczny olsztyńskie

5. Przynależność administracyjna

województwo olsztyńskie

gmina miasto OLSZTYN

6. Poprzednie nazwy miejscowości

Allenstein od pruskiej nazwy
rzeki Alny - Żyny

7. Przynależność administracyjna
przed 1.VI.1975

województwo olsztyńskie

powiat olsztyński

8. Właściciel i jego adres

Paweł Sowa

9. Użytkownik i jego adres

Paweł Sowa.

10. Rejestr zabytków

Nr 1917 data 8.01.1988

K. Rzepecki, 1975r.

autor zdjęć
data wykonania
miejsce przechowywania negatywów

BB i DZ, Olsztyn.

12. Autorzy, historia obiektu, określenia stylu.

Kamienica secesyjna, wzniesiona w ok. 1907r.
wnętrza remontowane przez użytkowników.

13. Opis (sytuacja, materiał i konstrukcja, rzut, bryła, elewacje, dach, wnętrze wyposażenie, instalacje)

Kamienica usytuowana w zwartej zabudowie, kalenicą do ulicy
Warmińskiej.

Murowana z cegły, otynkowana, zdobiona stiukami, podłogi,
ramy okienne i drzwi drewniane, dachówka ceramiczna. Stropy
Kleina, więźba dachowa drewniana, konstrukcji storczykowej.

Założona na planie prostokąta z ryzalitem na osi, lekko zaz-
naczonym od ulicy i znacznie wysuniętym w stronę dziedzińca.
Pośrodku sień z dwiema klatkami schodowymi w tylnym trakcie
i tylnym ryzalicie. Wnętrze dwutraktowe z korytarzami przebie-
gającymi dzielącymi trakty.

Czterokondygnacyjna wysoko podpiwniczona. Pomieszczenia pros-
tokątne, kryte płaskimi sufitami bez ozdób. Elewacja frontowa
rozcłonkowana wertykalnie za pomocą ryzalitów, środkowego i
dwóch pozornych ryzalitów skrajnych, wydzielonych w górnych
kondygnacjach z łukowymi balkonami przy ozdobnych wnękach
półkolistych lub łukowych. Murowane balustrady balkonów zdo-
bia ornamenty geometryczne i festony. W przyziemiu ryzalitu
środkowego portal zamknięty od góry profilowanym belkowaniem.
Wyżej kolistę nadświetle w nieco większej płycinie, a nad nią
pasma fryzu płycinowego. Ryzalit wieńczy spływowy szczyt zamk-
nięty frontonikiem w formie ściętego trójkąta i pokryty orna-
mentami roślinnymi. Okna różnego kształtu, prostokątne, zamk-
nięte odcinkami łuków i bliźniacze podkreślone podokiennikami
o motywach geometrycznych i roślinnych. Elewacja tylna z ry-
zalitem pośrodku przepruta jest czterema rzędami prostokąt-
nych otworów okiennych. Przy wyższych oknach ryzalitu trój-
kątne balkony.

Dach dwuspadowy z lukarnami.

W większości zachowana stara stolarka, drzwi łącznie z zew-
nętrznymi, ramy okienne i futryny.

Istniejące instalacje : elektr. gaz. i wodn.-kan., oraz CO
lokalne.

14. Kubatura	15. Powierzchnia użytkowa	16. Przeznaczenie pierwotne	17. Użytkowanie obecne
ok. 3.360 m ³	960 m ²	mieszkalne	mieszkalne i handlowe
18. Prace budowlane i konserwatorskie, ich przebieg i dokumentacja Wnętrza remontowane jedynie przez użytkowników.		19. Stan zachowania (fundamenty, ściany zewnętrzne, ściany wewnętrzne, sklepienia, stropy, konstrukcje dachowe, pokrycie dachu, wyposażenie i instalacje) Stan zachowania zły : <ul style="list-style-type: none"> - fundamenty zawilgocone 10% zniszcz., - zwietrzałe tynki zewnętrzne 50% zniszcz., - ściany wewnętrzne w korytarzach, sieni i części pomieszczeń obtłuczone 15% zniszcz., - posadzki zużyte 10% zniszcz., - więźba dachowa, krokwie i odsskowanie zawilgocone, grzyb. 20% zniszcz., - ubytki dachówek 10% - instalacje zużyte 10%. 	
20. Najpilniejsze postulaty konserwatorskie Wymaga natychmiastowego remontu dachu, zabezpieczenia stiuków, uzupełnienia tynków.			

21. Akta archiwalne (rodzaj akt, numer i miejsce przechowywania)

22. Bibliografia

A. Wakar, Olsztyn, 1353-1945r., t. I, Olsztyn 1971r.
s. 208

23. Źródła ikonograficzne i fotografie (rodzaj, miejsce przechowywania, sygnatury)

WKZ Olsztyn, nr. neg. 5531 i 4370

24. Uwagi różne

25 Wypełnił

16.X.1978r.

B. Janiszewska

26. Sprawdził