

**OŚRODEK DOKUMENTACJI  
ZABYTEKÓW W WARSZAWIE**  
KARTA EWIDENCYJNA ZABYTEKÓW  
ARCHITEKTURY I BUDOWNICTWA

A B C D E F G H I J K L Ł M N O P R S T U V W X Y Z

Nr

2946

WUOZ  
Olsztyn

1. Obiekt

**BUDYNEK ADMINISTRACYJNY  
(stacja uzdatniania wody)**

2. Czas powstania

**1903 r.**

3. Miejscowość

**ILAWA**

4. Adres:

**ul. Wodna 2  
14-202 Iława**

nr hipoteczny

5. Przynależność administracyjna

**województwo Warmińsko-Mazurskie**

**Powiat Iława**

**Gmina Iława**

6. Poprzednie nazwy miejscowości

**Ylaw, Iłow theutonicals, Deutschen Ylaw,  
Ilau, Eylaw, Deutscheylau, Theuto Ilavia,  
Deutsch Eylau**

7. Przynależność administracyjna  
przed 01.01.1999

**województwo olsztyńskie**

8. Właściciel i jego adres

**Iławskie Wodociągi sp. z o.o  
ul. Wodna 2  
14-202 Iława**

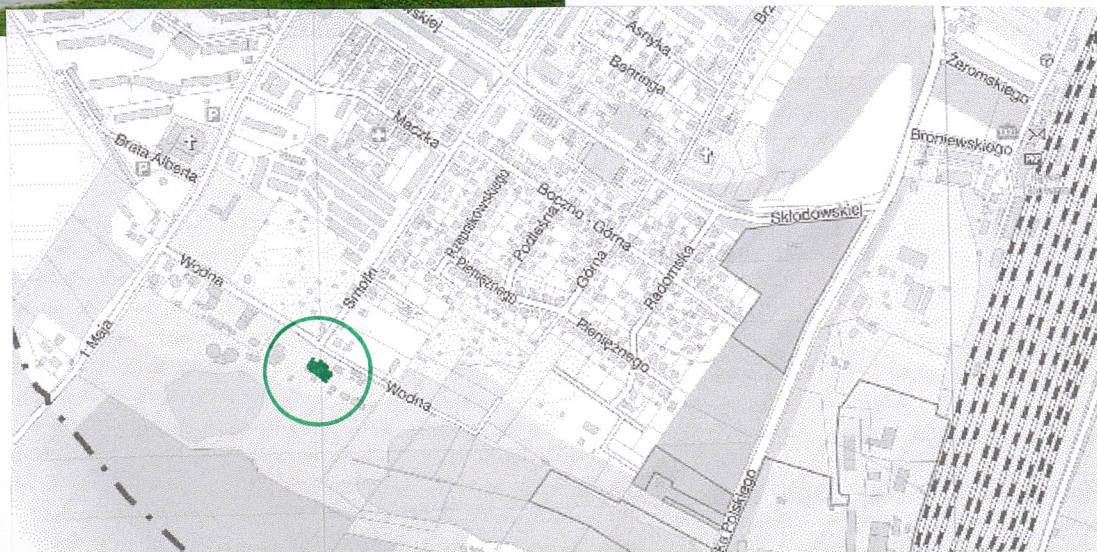
9. Użytkownik i jego adres

**Iławskie Wodociągi sp. z o.o  
ul. Wodna 2  
14-202 Iława**

10. Rejestr zabytków:

A-4498, 4.11.2008

12AR(jd)-4100/5-38/07/08





Jedną z głównych przyczyn pojawiających się regularnie w wielu miastach - także w Iławie - epidemii był brak wodociągów dostarczający wodę niezbędną do picia i utrzymania higieny. Nieczystości dostawały się do studni publicznych zanieczyszczając wodę, z której korzystali mieszkańcy. Dochodził do tego brak kanalizacji. Stan miasta był więc „niehigieniczny”. Mieszkańcy wylewali nieczystości na ulicę. Szerzyły się choroby zakaźne takie jak: ospa, tyfus, cholera (w Iławie w latach: 1831, 1848, 1853, 1855). Podejmowano wprawdzie próby odkażania miasta np. wietrzono mieszkania, które były jednak nieskuteczne. Ponadto, jak wynika z mapy Iławy pochodzącej z 1810r., w obrębie murów miejskich 4 studnie nie nadawały się do użycia. Niezbędne było więc uruchomienie wodociągów i kanalizacji.

Na przełomie XIX i XX w. Iława rozwijała się bardzo dynamicznie, zarówno pod względem gospodarczym, przestrzennym jak i ludnościowym (w 1895 – 6694 mieszkańców, 1905 – 10 000). W latach 1895 – 1910 burmistrzem Iławy był Brunon Grzywacz, za którego urzędowania miasto zrealizowało inwestycje komunalne tj. wybudowano gazownię, wodociągi i kanalizację. Kilka lat wcześniej w 1891r. wybudowano rzeźnię miejską. Władze miasta chcąc poprawić standard życia mieszkańców i w trosce o ich zdrowie podjęły decyzję o wybudowaniu wodociągów i kanalizacji miejskiej. Na ten cel 30 października 1901r. zakupiono od Joanna Lehrke za kwotę 11 0000 Marek parcelę wraz z zabudowaniami i rozpoczęto inwestycję budowlaną m.in. przy dzisiejszej ul. Wodnej. Pierwsze iławskie ujęcie wody składało się z dwóch studni wierconych do głębokości 15 i 18m. Stacja pomp napędzana była przez pompy z silnikami gazowymi. 17 lipca 1903r. władze miasta zakupiły od iławianina, właściciela fabryki Asthausena grunty pod budowę oczyszczalni (za cenę 1250 Marek).

*c.d. załącznik nr 2*

**Sytuacja:** Budynek wolnostojący, usytuowany w południowo-wschodniej części miasta, osią podłużną w kierunku północny-wschód – południowy-zachód. Położony na terenie opadającym nieznacznie w kierunku południowym, dookoła budynku teren częściowo utwardzony (płyty betonowe), częściowo grunt nieutwardzony. Od południa sąsiaduje z ogródkami działkowymi.

#### **MATERIAŁ I KONSTRUKCJA:**

**Ściany:** budynek wzniesiony na fundamentach z kamienia i cegły, ściany murowane z cegły ceramicznej na zaprawie cementowo-wapiennej, wewnątrz tynkowane, od zewnątrz licowane cegłą w wątku krzyżowym.

**Sklepienia i stropy:** nad piwnicą stropy Kleina, pozostałe drewniane, belkowe.

**Więźba dachowa:** w części zachodniej stalowa, złożona z belek krokwiowych połączonych ściągami. W części wschodniej drewniana, krokwiowa, niedostępna (obudowana płytami gipsowo-kartonowymi).

**Pokrycie dachu:** blachodachówka.

**Posadzki, podłogi:** betonowe, lastrykowe.

**Schody:** do piwnicy stalowe, na użytkowe poddasze w części wschodniej drewniane zabiegowe z tralkową balustradą.

**Drzwi:** Zewnętrzne: w elewacji szczytowej północno-zachodniej para drewnianych wrót dwuskrzydłowych, z nadświetlem zamkniętym łukiem pełnym, dzielonym promieniście ułożonymi szczelinami na trzy kwatery. Skrzydła ramowo-płycinowe, płyciny opierzone. Zachowane pierwotne okucia (zawiasy pasowe i kątowe). Pozostałe drzwi zewnętrzne wtórne (drewniane lub PCV). Wewnętrzne: pierwotne zachowane w korytarzu części wschodniej: drewniane, dwuskrzydłowe, z pięciodzielnym nadświetlem zamkniętym łukiem odcinkowym. Pozostałe wtórne z PCV.

**Okna:** wtórne z PCV.

**Rzut:** Budynek na planie wydłużonego prostokąta, z dodatkowym skrzydłem, na prostokątnym rzucie, dostawionym centralnie do elewacji północno-wschodniej. Część zachodnia jednoprzestrzenna, w części wschodniej pomieszczenia w układzie dwutraktowym rozdzielone centralnie usytuowanym korytarzem biegnącym na osi wschód-zachód (sytuacja uproszczona). Schody prowadzące na użytkowe poddasze w zachodniej części korytarza.

**Bryła:** budynek częściowo podpiwniczony w części zachodniej, jednokondygnacyjny z poddaszem przekształconym wspólnie na użytkowe w części wschodniej. Złożony z kilku brył: zachodniej na rzucie kwadratu i niższej wschodniej, ze dodatkowym skrzydłem dostawionym. Każda z brył przekryta dachem dwuspadowym, dach skrzydła północnego usytuowany prostopadłe do dachu pozostałych brył, połąć wschodnia dłuższa, zmienia kąt nachylenia w połowie długości.

**Elewacje:** Elewacja północno-zachodnia: dwuosiowa, zwieńczona trójkątnym szczytem, zaakcentowanym przez prostokątne w przekroju sterczyny nakryte betonowymi czapami w formie daszków dwuspadowych. Sterczyna wieńcząca szczyt złożona z przylegających do siebie trzech części, z których środkowa jest najwyższa. Sterczyny częściowo zachodzą na wieńczący elewację schodkowy gzyms, wsparty na ceglanych konsolkach. Elewacja przepruta dwoma ogromnymi otworami drzwiowymi, mieszczącymi wrota i centralnie umieszczonym w szczycie okulesem, w obramieniu z promieniście ułożonych wozówek. Elewacja południowo-zachodnia: w części zachodniej (wyższej) trójosiowa, jednokondygnacyjna, na niewysokim cokole, wysuniętym przed lico, zwieńczona zwielokrotnionym gzymsem wspartym na krokoszytnach, złożonym z wysuniętych schodkowo oraz ułożonych w romb pasów cegieł. Pomiędzy osiami płaskie lizeny. Przepruta dwoma otworami okiennymi zamkniętymi łukiem odcinkowym na osiach skrajnych oraz otworem drzwiowym na osi centralnej, zamkniętym analogicznie. Nad otworami elewacyjnymi fragmenty gzymsów o zarysie łuku odcinkowego. W części wschodniej: pięciosiowa, jednokondygnacyjna, na analogicznym cokole, zwieńczona analogicznym w formie gzymsem. Osie rozdzielone lizenami, przepruta otworami okiennymi zamkniętymi łukiem odcinkowym, w dwóch osiach skrajnych od wschodu zdwojonych. Nad oknami fragmenty gzymsów o zarysie łuku odcinkowego. Elewacja południowo-wschodnia: dwukondygnacyjna, trójosiowa, zwieńczona trójkątnym szczytem opracowanym analogicznie jak szczyt elew. północno-zachodniej.

*C.d. załącznik nr 1*



14. Kubatura	15. Powierzchnia użytkowa	16. Przeznaczenie pierwotne	17. Użytkowanie obecne
3 560 m³	496,85 m²	Administracyjno-mieszkalne	Administracyjne i użytkowe (warsztat)
18. Prace budowlane i konserwatorskie, ich przebieg i dokumentacja		19. Stan zachowania (fundamenty, ściany zewnętrzne, ściany wewnętrzne, sklepienia, stropy, konstrukcje dachowe, pokrycie dachu, wyposażenie i instalacje)	
Przeprowadzano bieżące konserwacje. Prace nie były dokumentowane.		<p>Ogólny stan zachowania dobry. W najgorszym stanie zachowania są elewacje, gdzie zaobserwować można znaczną destrukcję materiału, spowodowaną zawilgoceniem, wtórnymi, niefachowymi naprawami (uzupełnienia cementowymi, ściśłymi wyprawami, cegłą o odmiennej strukturze i kolorystyce). Cegła miejscami przemarznięta, wykruszona, wążek obłuzowany, brak wypraw w spoinach.</p>	
		20. Najpilniejsze postulaty konserwatorskie	
		Przeprowadzić gruntowną konserwację i renowację elewacji, poprzedzoną badaniami konserwatorskimi (badania zasolenia cegły, składu wypraw, kolorystyki tynkowanych blend) Przywrócić historyczny materiał pokrycia dachowego.	



## 21. Akta archiwalne (rodzaj akt, numer i miejsce przechowywania)

1. Archiwum Wojewódzkiego Urzędu Ochrony Zabytków w Olsztynie: teczka obiektu, w której znajduje się m.in. inwentaryzacja budynku wykonana przez Biuro Projektowe Budownictwa Komunalnego w Bydgoszczy.

Zespół akt magistratu Iławy zaginął w czasie II wojny światowej. Nie zachowały się również gazety iławskie i kalendarze powiatu suskiego. W Wojewódzkim Archiwum Państwowym w Olsztynie znajdują się akta dawnego powiatu suskiego, w których nie znaleziono dokumentów na temat interesującego nas budynku plebani.

## 22. Bibliografia

1. W. Niesiobędzki, Stulecie Iławskich Wodociągów i Kanalizacji 1903 – 2003, Iława 2003.
2. J. Kaufmann, Geschichte der Stadt Deutsch Eylau, Danzig 1905.
3. B. Nowak, Wodą na pomysł, [w:] *Gazeta Olsztyńska*, 28.12.1998r.
4. Iława. Z dziejów miasta i powiatu, Olsztyn 1972.
5. S. Achremczyk, Iława. Dzieje miasta, Olsztyn 2005
6. A. Müsse (red.), Der Kreis Rosenberg. Ein westpreussisches Heimatbuch, Detmold 1963
7. O. Ester, Festschrift zum 600 jährigen Bestehen der Stadt Deutsch Eylau Am 6. und 7. August 1905
8. Iława, Olsztyn 1999 (praca zbiorowa)

## 23. Źródła ikonograficzne i fotografie (rodzaj, miejsce przechowywania)

1. Plan miasta Iławy z 1920r. (reprodukcja z: A. Müsse (red.), Der Kreis Rosenberg. Ein westpreussisches Heimatbuch, Detmold 1963).
2. Plan miasta Iławy z lat 30 – tych XX w. (reprodukcja z: R. Groszkowski, S. Baruchowski, Iława na dawnej pocztówce, Iława 2000).
3. Zdjęcie archiwalne (reprodukcja z: teczka obiektu - Archiwum Wojewódzkiego Urzędu Ochrony Zabytków w Olsztynie)

## 24. Uwagi różne

25. Opracował

Urszula Ulatowska, czerwiec 2007 r

tekst

Urszula Ulatowska, czerwiec 2007 r

plany, rysunki

Urszula Ulatowska, czerwiec 2007 r

zdjęcia fotograficzne

Urszula Ulatowska, czerwiec 2007 r

miejsce przechowywania negatywów:

WUOZ Olsztyn

*Karta po wypełnieniu podlega ochronie na podstawie przepisów prawa autorskiego.*

26. Adnotacje o inspekcjach, informacje o zmianach (daty, imiona i nazwiska wypełniających)



1. Miejscowość Gmina: Iława powiat: Iława województwo: Warmińsko-Mazurskie	2. Obiekt (nazwa jak w karcie)  <b>BUDYNEK ADMINISTRACYJNY</b>	3. Zawartość wkładki (nazwa obiektu lub materiału uzupełniającego)  <b>Opis i rzut</b>
---	--	--

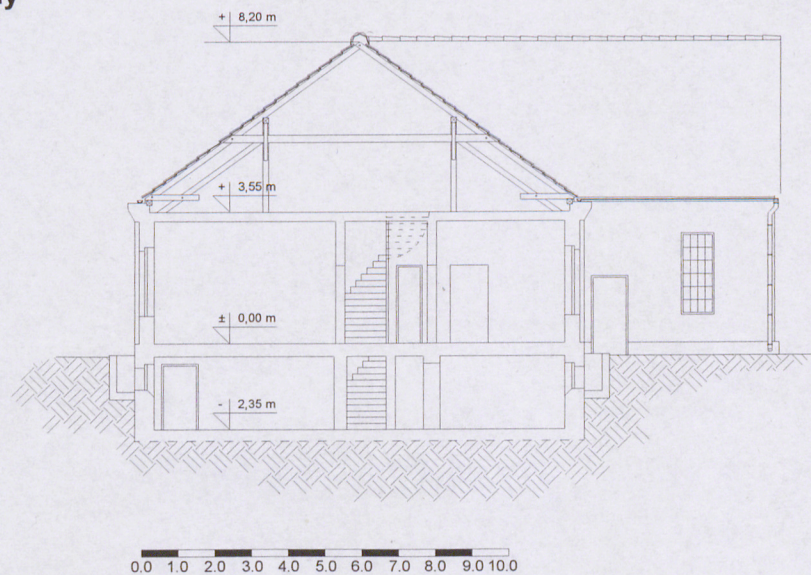
*c.d. pkt 13:* W przyziemiu przepruta otworem wejściowym oraz wąskim okienkiem po jego północnej stronie, obydwa otwory zamknięte łukiem odcinkowym. W kondygnacji poddasza dwa prostokątne okna, prawdopodobnie wtórne (proste nadproża). Nad wejściem współczesne zadaszenie wsparte na konstrukcji stalowej. Horyzontalnie elewacja dzielona fryzem kordonowym z nieznacznie wysuniętych cegieł, tworzących ornamentalny wzór. Elewacja północno-wschodnia: czteroosiowa, jednokondygnacyjna, na niewysokim cokole, wysuniętym przed lico, zwieńczona zwielokrotnionym gzymsem wspartym na kroksztynach, złożonym z wysuniętych schodkowo oraz ułożonych w romb pasów cegieł. Przepruta dwoma otworami okiennymi zamkniętymi łukiem odcinkowym. Nad otworami elewacyjnymi fragmenty gzymśów o zarysie łuku odcinkowego. Skrzydło północno-wschodnie: elewacja południowo-wschodnia: dwuosiowa, jednokondygnacyjna, przepruta otworem wejściowym o prostym nadprożu w osi południowej i oknem o nadprożu zamkniętym łukiem odcinkowym w osi północnej, nad oknem fragment gzymśu o analogicznym jak nadproże zarysie. Elewacja północno-wschodnia: czteroosiowa, dwukondygnacyjna, niesymetryczna. W kondygnacji parteru przepruta otworami okiennymi zamkniętymi łukiem odcinkowym, na osi skrajnej od wschodu mniejszym, nad otworami elewacyjnymi fragmenty gzymśów o zarysie łuku odcinkowego. W kondygnacji poddasza dwa mniejsze okienka o analogicznej formie, usytuowane na osi centralnej, w szczycie identyczna w kształcie blenda. Elewacja północno-zachodnia: jednokondygnacyjna, dwuosiowa, zwieńczona zwielokrotnionym gzymsem wspartym na kroksztynach, złożonym z wysuniętych schodkowo oraz ułożonych w romb pasów cegieł. Przepruta dwoma oknami o formie identycznej jak w pozostałych elewacjach. Elewacja północno-wschodnia bryły zachodniej rozwiązana analogicznie jak południowo-zachodnia.

**Wyposażenie:** zachowane stalowe kolumny podpierające galerię w części zachodniej, na klatce schodowej w części wschodniej drewniana tralkowa balustrada, z profilowanym pochwytem i toczonymi słupkami na początku i końcu biegu

**Instalacje:** elektr., c.o. lokalna, wod.-kan.

### 1. Przekrój poprzeczny

Skala 1:200





1. Miejscowość Gmina: Iława powiat: Iława województwo: Warmińsko-Mazurskie	2. Obiekt (nazwa jak w karcie)  <b>BUDYNEK ADMINISTRACYJNY</b>	3. Zawartość wkładki (nazwa obiektu lub materiału uzupełniającego)  historia i spis fotografii
---	--	--

c.d. pkt 12. 20 listopada 1903r. oficjalnie oddano do użytku miejskie wodociągi i oczyszczalnię ścieków. Woda oczyszczana była za pomocą rozdeszczacza, czterech odżelaziaczy otwartych i filtra oraz gromadzona była w betonowym, podziemnym zbiorniku. Wybudowana wieża ciśnień miała pojemność zbiornika wynosząca 300 m<sup>3</sup>. 25 listopada 1903r. miasto nabyło od Ernsta Bourbiela grunty pod inwestycje położone nad rzeką Iławką, w pobliżu mostu kolejowego, gdzie w 1905r. zbudowano miejską przepompownię ścieków (w ostatnim czasie rozebrana). Koszt prac przy budowie wodociągów i kanalizacji miejskich wyceniono na prawie 800 000 Marek. Z ramienia władz miasta kontrolą zakładów wodociagowych zajmowała się specjalnie powołana do tego celu komisja (Wasserwerk – Kommission), w skład której wchodziło osiem osób (m.in. burmistrz Grzywacz oraz lokalni przedsiębiorcy).

Kolejna faza rozbudowy wodociągów miejskich nastąpiła w latach 19115 – 1916, kiedy to w pobliżu wodociągów zbudowano siedem studni głębinowych. W 1925r. miasto było częściowo skanalizowane, ulice w większości brukowane, które oświetlało 20 lamp elektrycznych i 107 gazowych. Funkcjonowała łaźnia miejska. W latach 30 – tych XX w. rozbudowywano kanalizację i gazownię. W okresie tym rocznie zużycie wody w Iławie wynosiło 500 tys. m<sup>3</sup>. Iława liczyła wówczas 12834 mieszkańców.

Po II wojnie światowej miasto zostało znacznie zniszczone - prawie w 75%. Zniszczeniu uległy wodociągi, kanalizacja, przewody gazowe, zdevastowana została elektrownia miejska. Mieszkańcy czerpali początkowo wodę z jezior, na terenie osiedli domków jednorodzinnych czynne były pompy lokalne. Wodociągi i kanalizacja nie funkcjonowały. Woda była zanieczyszczona, szerzyły się choroby zakaźne. Urząd miasta z pozyskiwanych pieniędzy (podatki, sprzedaż cegły rozbiórkowej) wyremontował rzeźnię i targowisko oraz rozpoczęto prace prze remoncie wodociągów i kanalizacji i wieży ciśnień. Miasto wystąpiło ponadto do Pełnomocnika Rządu RP na Okręg Mazurski o pożyczkę m.in. na remont miejskich wodociągów. Po uzyskaniu kredytu przeprowadzono prace budowlane i monterskie na stacji pomp i filtrów oraz w wieży ciśnień. Prawdopodobnie na przełomie 1946/1947r. z kranów iławskich mieszkań popłynęła woda. Odbudowywano przepompownie i oczyszczalnie ścieków. W 1945r. Zarząd Miejski powołał referat techniczny oraz podległy mu zakład Wodociągi i Kanalizacja. Pierwszym kierownikiem referatu został Leon Skwarski. W wodociągach uruchomiono trzy motory gazowe „Deutz” o mocy 30 KM, które poruszały pompy głębinowe. W 1952r. Zarząd Miasta został zastąpiony przez Prezydium Miejskiej Rady Narodowej i utworzono wówczas w Iławie Miejskie Przedsiębiorstwo Gospodarki Komunalnej, w której skład weszły także wodociągi pod nazwą Zakład Wodociągów i Kanalizacji. Kierownikiem zakładu został Roman Smągła. W 1953r. zakład zatrudniał 16 osób. Wzrost liczby mieszkańców powodował wzrost zapotrzebowania na wodę. Dlatego w 1963r. przeprowadzono modernizację stacji pomp i przebudowę zbiornika betonowego. W 1976r. powstał Zakład nr 10 Wojewódzkiego Przedsiębiorstwa Wodociągów i Kanalizacji w Iławie. W 1990r. został on przekształcony w Przedsiębiorstwo Wodociągów i Kanalizacji w Iławie. Dyrektorem został Stanisław Jarzębowski, który kierował zakładem od 1967r. W okresie tym iławskie wodociągi były działem Rejonowego Przedsiębiorstwa Gospodarki Komunalnej w Iławie. Po reorganizacji zakład wszedł w skład Wojewódzkiego Przedsiębiorstwa Wodociągów i kanalizacji w Olsztynie. Iławskie wodociągi były pierwszym samodzielnym przedsiębiorstwem miejskim. W 1990r. długość sieci wodociągowej wynosiła 96,4 km, w mieście funkcjonowało 9 studni publicznych, a produkcja wody wynosiła 8120 m<sup>3</sup>/dobę ; ponad 30 tys. ludzi korzystało z sieci wodociągowej. 27 kwietnia 1994r. Rada Miasta podjęła uchwałę o powołaniu spółki prawa handlowego „Iławskie Wodociągi”, której prezesem został Zbigniew Pawłowski. Spółka prowadziła również działalność komercyjną polegającą na prowadzeniu szkółki drzew i krzewów ozdobnych, sprzedaży kompostu i konserwacji urządzeń. W centralnej pompowni pracują obecnie trzy pompy, które tłoczą ścieki z przepompowni miejskich m.in. przy ul. Wodnej, a także przy ul. Dąbrowskiego, Wojska Polskiego, Sienkiewicza. W Iławie funkcjonuje również Stacja Uzdatniania Wody, a w oczyszczalni pracuje nowoczesny sprzęt. Obecnie budynek przy ul. Wodnej użytkowany jest jako budynek administracyjny.

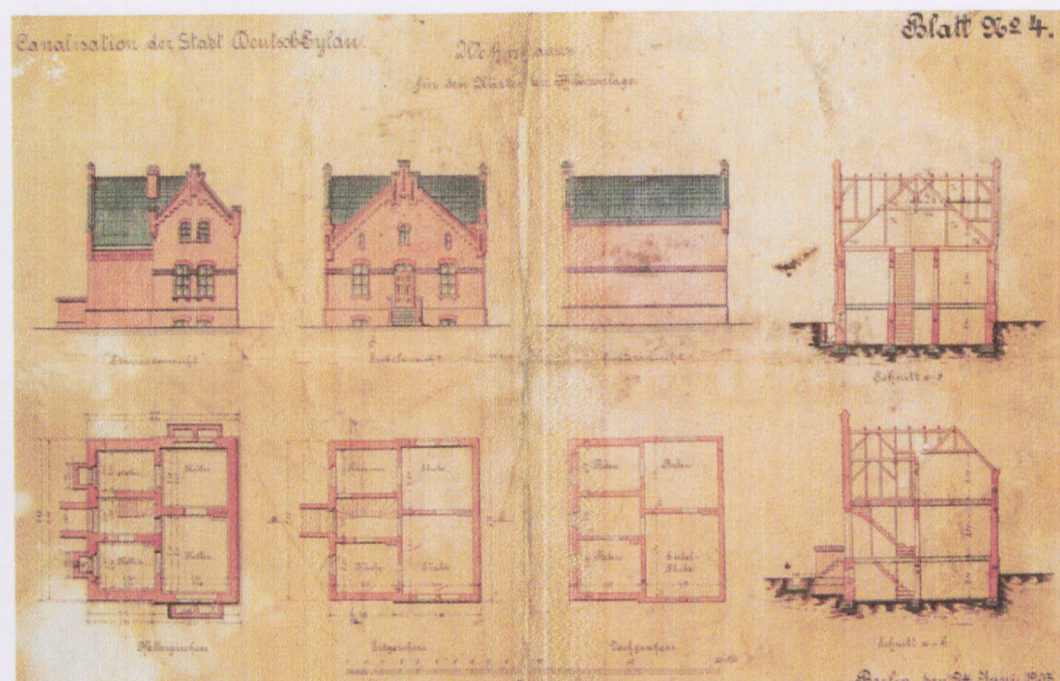


### **Spis fotografii:**

1. elewacja północno – zachodnia
2. drzwi w elewacji południowo-zachodniej
3. elewacja południowo-zachodnia
4. elewacja południowo-wschodnia
5. skrzydło północne
6. elewacja południowo-zachodnia
7. skrzydło północne
8. elewacja północno-wschodnia
9. skrzydło północne
10. konstrukcja dachu w części zachodniej
11. konstrukcja dachu w części zachodniej
12. klatka schodowa w części wschodniej
13. konstrukcja dachu w części zachodniej
14. konstrukcja dachu w części zachodniej
15. poddasze w części wschodniej
16. piwnica w części zachodniej
17. zejście do piwnicy w części zachodniej
18. balustrada klatki schodowej w części wschodniej
19. drzwi wewnętrzne w części wschodniej



1. Miejscowość Gmina: Ilawa powiat: Ilawa województwo: Warmińsko-Mazurskie	2. Obiekt (nazwa jak w karcie)  <b>BUDYNEK ADMINISTRACYJNY</b>	3. Zawartość wkładki (nazwa obiektu lub materiału uzupełniającego)  Materiały archiwalne
---	--	--



1. Zdjęcie archiwalne –1993 r. (reprodukcja z: teczka obiektu - Archiwum Wojewódzkiego Urzędu Ochrony Zabytków w Olsztynie)

2. Projekt budynku mieszkalnego przy dawnej oczyszczalni ścieków (nie zachowany). W widokach elewacji widoczne analogiczne opracowanie szczytów (reprodukcja z Archiwum Ilawskich Wodociągów sp. z o.o.).





1. Plan miasta z 1920 r.



1. Miejscowość

Gmina: Ilawa

powiat: Ilawa

województwo: Warmińsko-Mazurskie

2. Obiekt (nazwa jak w karcie)

BUDYNEK ADMINISTRACYJNY

3. Zawartość wkładki (nazwa obiektu lub materiału uzupełniającego)

Fotografie

2.



1.



3.





h.



5.



6.



7.





1. Miejscowość  
Gmina: Iława  
powiat: Iława  
województwo: Warmińsko-Mazurskie

2. Obiekt (nazwa jak w karcie)

BUDYNEK ADMINISTRACYJNY

3. Zawartość wkładki (nazwa obiektu lub materiału uzupełniającego)

Fotografie

10.



8.

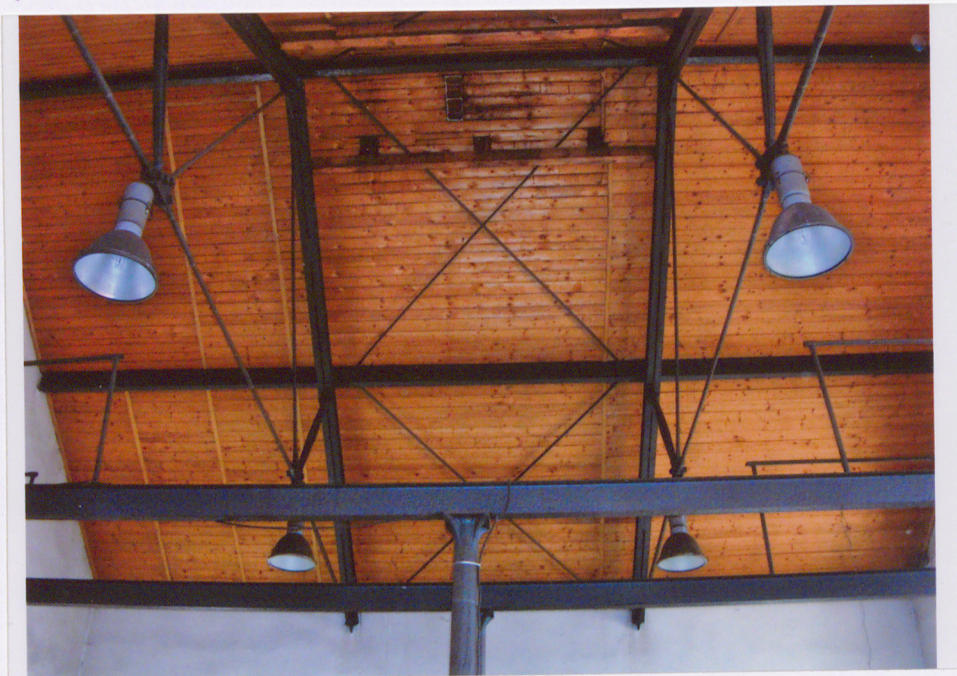


9.





11.



12.



13.



14.





**WKŁADKA DO KARTY EWIDENCYJNEJ ZABYTEKÓW ARCHITEKTURY I BUDOWNICTWA****ZAŁĄCZNIK NR 6**

1. Miejscowość  
Gmina: Iława  
powiat: Iława  
województwo: Warmińsko-Mazurskie

2. Obiekt (nazwa jak w karcie)

**BUDYNEK ADMINISTRACYJNY**

3. Zawartość wkładki (nazwa obiektu lub materiału uzupełniającego)

**Fotografie**

15.



16.



17.





18.



18.

