

9729

1. Obiekt

Budnek mieszkalny - CHAŁUPA

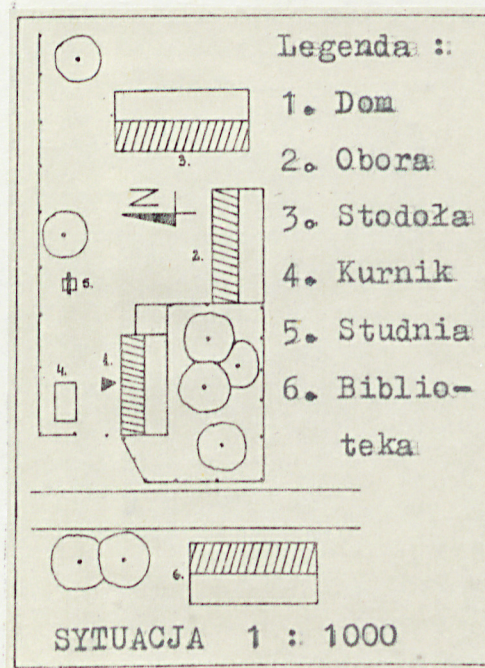
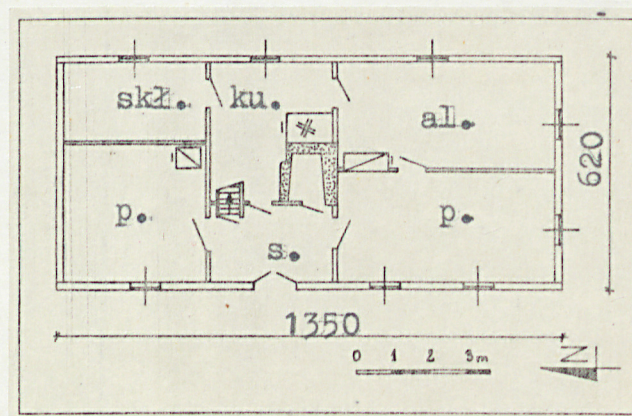
2. Czas powstania

II poł.XIX w.

3. Miejscowość

KRUPIN

11.



4. Adres

Krupin Nr 13

nr hipoteczny

5. Przynależność administracyjna

województwo suwalskie

gmina Wieliczki

6. Poprzednie nazwy miejscowości

7. Przynależność administracyjna
przed 1.VI.1975

województwo białostockie

powiat Olecko

8. Właściciel i jego adres

Jan Ferenc
Krupin Nr 13

9. Użytkownik i jego adres

j/w.

10. Rejestr zabytków

Nr data

autor zdjęć Adam Żulpa X. 1982 r.
data wykonania HDZ Suwałki
miejsce przechowywania negatywów

12. Autorzy, historia obiektu, określenia stylu.

Autor obiektu nieznany. Chałupa powstał w II poł. XIXw. Nieco przebudowana w XXw./w tym komin w górnej części/.Obecni właściciele weszli w jej posiadanie w 1945r. Chałupa reprezentuje typ tradycyjnego domu mazurskiego z tzw.czarną kuchnią w części centralnej.

13. Opis (sytuacja, materiał i konstrukcja, rzut, bryła, elewacje, dach, wnętrze wyposażenie, instalacje)

Chałupa usytuowana jest szczytem do drogi w końcowej części wsi o zabudowie ulicowej. Chałupę od strony drogi oddziela mały ogródek kwiatowy. Po przeciwnej stronie wydłużonego, prostokątnego podwórza /zagrody/ znajduje się ustawiona kalenicowo stodoła oraz zamykająca pld.bok obora. Do ściany szczytowej chałupy od strony podwórza przylega mały budynek gospodarczy nakryty dachem pulpitowym. Chałupa wzniesiona jest z drewna iglastego na wysokim fundamencie z kamieni polnych i cegły spojonych zaprawą. Konstrukcja ścian wieńcowa zwęgłowana na rybi ogon bez ostatków. Przy otworach okiennych i drwiowym zastosowano słupy-łatki. Podwaliny łączone ze sobą na zamki, oczepy na obłap. Obiekt założony na rzucie prostokąta, dwutraktowy, trójdzielny, symetryczny z centralnie usytuowaną sienią i kuchnią oraz dużym kominem otwartym do sieni, czyli tzw. czarną kuchnią. W sieni znajdują się schody na strych.

Elewacja wsch.: ślepa, nieszalowana. Szczyt dachowy nieco wysunięty oszalowano strefowo: boczne trójkąty pionowo na styk, część centralną poziomo na zakład. Elewacja płn.: 4-osiowa nieszalowana. Otwory okienne w zwykłych opaskach wypełnione oknami dwuskrzydłowymi. Otwór drzwiowy wypełniają drzwi filongowe z naświetlem w górnej płycinie. Do końców krokwi na całej długości elewacji przybito dekoracyjnie nacinane deski okapowe. Wejście do domu po obustronnych czterostopniowych schodach z betonu i kamieni. Elewacja zach.: 2-osiowa, nieoszalowana. Na osiach okna jak w elewacji płn. Szczyt dachowy nieco nadwieszony przez nabicie szalunku do wysunięte poza lico ściany oczepu. Układ desek pionowy, na styk. W części centralnej 4-polowe okienko. Wiatrownice ozdobnie nacinane. W miejscu ich połączenia dekoracyjny pazdur. Wysunięte końce płatwi ozdobnie nacinane od dołu. Elewacja pld.: 3-osiowa, nieoszalowana. Na osiach jak w pozostałych elewacjach. Dach dwuspadowy konstrukcji krokwiowo-jętkowej, kryty dachówką holenderką. Krokwie oparte są na płatwiach. Belki stropowe, wysunięte poza lico ścian, ukośnie ścięte stanowią wsparcie dla znacznych okapów. Wewnątrz pomieszczenia są otynkowane. Strop belkowy nagi obity od spodu płytą pilśniową. Od góry ocieplony polepą. Podłogi z desek. System ogniowy stanowi

duży komin, kaflowa płyta kuchenna, kaflowe piece. Przez szerokość kuchni przeciągnięto przewód kominowy do pieca ogrzewającego izbę w części wsch. chałupy. Budynek posiada instalację elektryczną.

14. Kubatura	15. Powierzchnia użytkowa	16. Przeznaczenie pierwotne	17. Użytkowanie obecne
ok. 209 m ³ /bez dachu/	76 m ²	mieszkalne	mieszkalne
18. Prace budowlane i konserwatorskie, ich przebieg i dokumentacja W 1965r. wymieniono 4 pary krokwi i pogłogi we wszystkich pomieszczeniach.		19. Stan zachowania (fundamenty, ściany zewnętrzne, ściany wewnętrzne, sklepienia, stropy, konstrukcje dachowe, pokrycie dachu, wyposażenie i instalacje) Fundamenty poprawione /spoinowanie/, miejscami jednak widoczne pęknięcia. Podwalina porażona zgnilizną zwłaszcza w ścianie płn. i pld. W ścianie zach. została zastąpiona cegłami. Ściany znacznie porażone owadami spuszczała i kołatka. Pokrycie dachu - stare, nieszczelne. Dolne końce desek w zach. szczycie dachowym nadgniłe. Górne krawędzie wiatrownic /od zach/ zniszczone.	
20. Najpilniejsze postulaty konserwatorskie			

21. Akta archiwalne (rodzaj akt, numer i miejsce przechowywania)

22. Bibliografia

23. Źródła ikonograficzne i fotografie (rodzaj, miejsce przechowywania, sygnatury)

24. Uwagi różne

25. Wypełnił

mgr Adam Żulpa

X 1982 r.

26. Sprawdził

1. Miejscowość

KRUPIN. nr 13

2. Obiekt (nazwa jak w karcie)

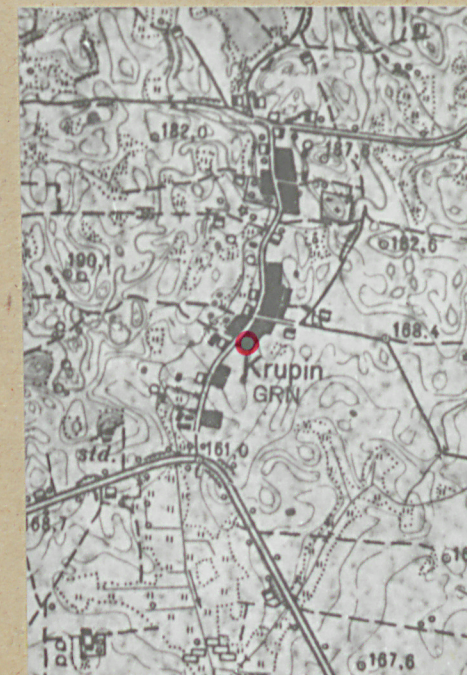
Budynek mieszkalny-CHAŁUPA

3. Zawartość wkładki (nazwa obiektu lub materiału uzupełniającego)

Zdjęcia fot., plan orientacyjny

wyk. Adam Żulpa

IX.1982 r.



Wkładkę złożył: Adam Żulpa IX.1982 r. BDZ Suwałki
(imię, nazwisko, data)

Miejsce przechowywania negatywów