

A B C D E F G H I J K L M N O P R S T U V X Y Z

Nr

9871

6. Obiekt

BUDYNEK GOSPODARCZY

1270/1012/3

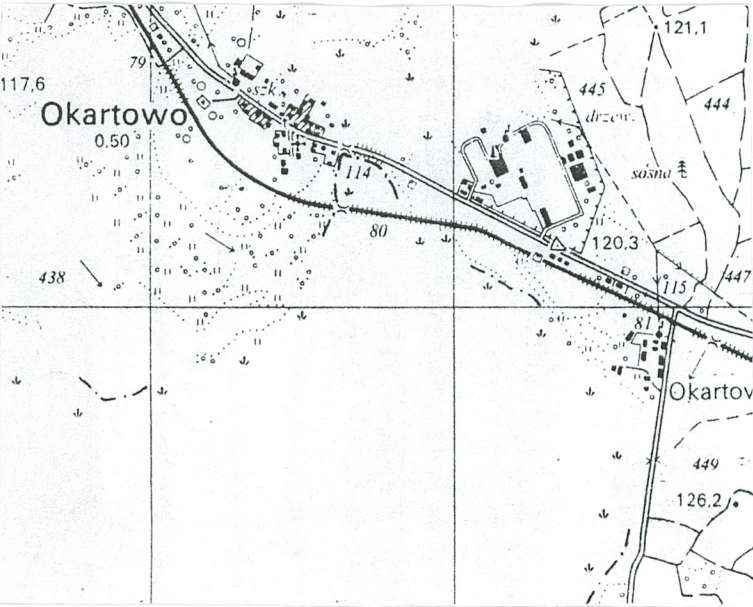
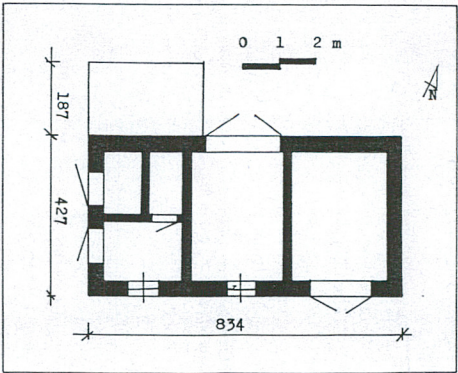
7. Czas powstania

1912 r.

8. Miejscowość

OKARTOWO

11. Zdjęcia, rzut, przekrój, sytuacja, orientacja



4. Adres

Okartowo
11-525 Orzysz
nr hipoteczny

5. Przynależność administracyjna
województwo suwalskie

gmina Orzysz

6. Poprzednie nazwy miejscowości

Eckersberg

7. Przynależność administracyjna
przed 1 VI 1975
województwo olsztyńskie
powiat Pisz

8. Właściciel i jego adres
PKP, Sekcja Gospodarki
Mieszkaniowej, Elk,
ul. Suwalska 2.

9. Użytkownik i jego adres

j. w.

10. Rejestr zabytków

Nr

Data

9. Autorzy, historia obiektu, określenie stylu

Budynek gospodarczy pełniący funkcję remizy na pojazdy peronowe i szaletu dworcowego, powstał ok. 1912. Wybudowano go według wzorców przyjętych na kolei niemieckiej . Po drugiej wojnie światowej wraz z całym zespołem przeszedł na stan PKP. Obecnie pełni funkcję obiektu gospodarczego dla rodzin zamieszkujących w zespole.

Obiekt nawiązuje sposobem opracowania do neogotyku.

10. Opis (sytuacja, materiał i konstrukcja, rzut, bryła, elewacje, wnętrze, wyposażenie, instalacje)

SYTUACJA

Budynek wraz z zespołem usytuowano na wschód od wsi , prowadzi do niego podjazd od drogi z Orzysza do Mikołajek. Budynek usytuowano na wschód od dworca.

MATERIAŁ I KONSTRUKCJA

Fundamenty z kamienia polnego, ściany zewnętrzne z cegły ceramicznej, pełnej na zaprawie cementowo – wapiennej . Część ścian zewnętrznych i wewnętrzne w konstrukcji szachulcowej, wypełnione cegłą. Budynek licowany cegłą. Strop nad parterem belkowy nagi. Więźba krokwiowo - jętkowa . Dach kryty eternitem falistym. Posadzki wyłożone cegłą i betonowe. Drzwi sponowe. Okna krosnowe.

RZUT

Budynek na rzucie prostokąta z podmurówką dobudówki przy północno-zachodnim narożniku.

BRYŁA

Budynek parterowy, bez podpiwniczenia, kryty dachem dwuspadowym .

ELEWACJE

Elewacja południowa trzyosiowa z wrotami w skrajnej, wschodniej osi. Elewacja zachodnia w przyziemiu dwoje drzwi do szaletu, w szczycie pojedyncze okno. Elewacja północna z pojedynczymi wrotami wtórnie osadzonymi.

Elewacja wschodnia z pojedynczym otworem w szczycie.

INSTALACJE

Elektryczna.

<p>11. Kubatura</p> <p>82 m³</p>	<p>12. Powierzchnia użytkowa</p> <p>35,60 m²</p>	<p>16. Przeznaczenie pierwotne</p> <p>gospodarcze</p>	<p>17. Użytkowanie obecne</p> <p>gospodarcze</p>
<p>18. Prace budowlane i konserwatorskie, ich przebieg i dokumentacja</p> <p>W 1989 r. wykonano nowe przeprucie w ścianie północnej.</p>		<p>19. Stan zachowania (fundamenty, ściany zewnętrzne, ściany wewnętrzne, sklepienia, stropy, konserwacje dachowe, pokrycie dachu, wyposażenie i instalacje)</p> <p>Fundamenty, ściany i stropy w stanie dobrym, Konstrukcja i pokrycie dachu w stanie dobrym, Instalacje w stanie dobrym.</p>	
		<p>20. najpilniejsze postulaty konserwatorskie</p>	

21. Akta archiwalne (rodzaj akt, numer i miejsce przechowania)

24. Uwagi różne

25. Opracował

tekst Adam Żywiczyński, październik, 1998 r.

imię, nazwisko, data, podpis

plany, rysunki Adam Żywiczyński, październik, 1998 r.

imię, nazwisko, data, podpis

zdjęcia fotograf. Adam Żywiczyński, październik, 1998 r.

imię, nazwisko, data, podpis

miejsce przechowania negatywów

Karta po wypełnieniu podlega ochronie na podstawie przepisów prawa autorskiego

22. Bibliografia

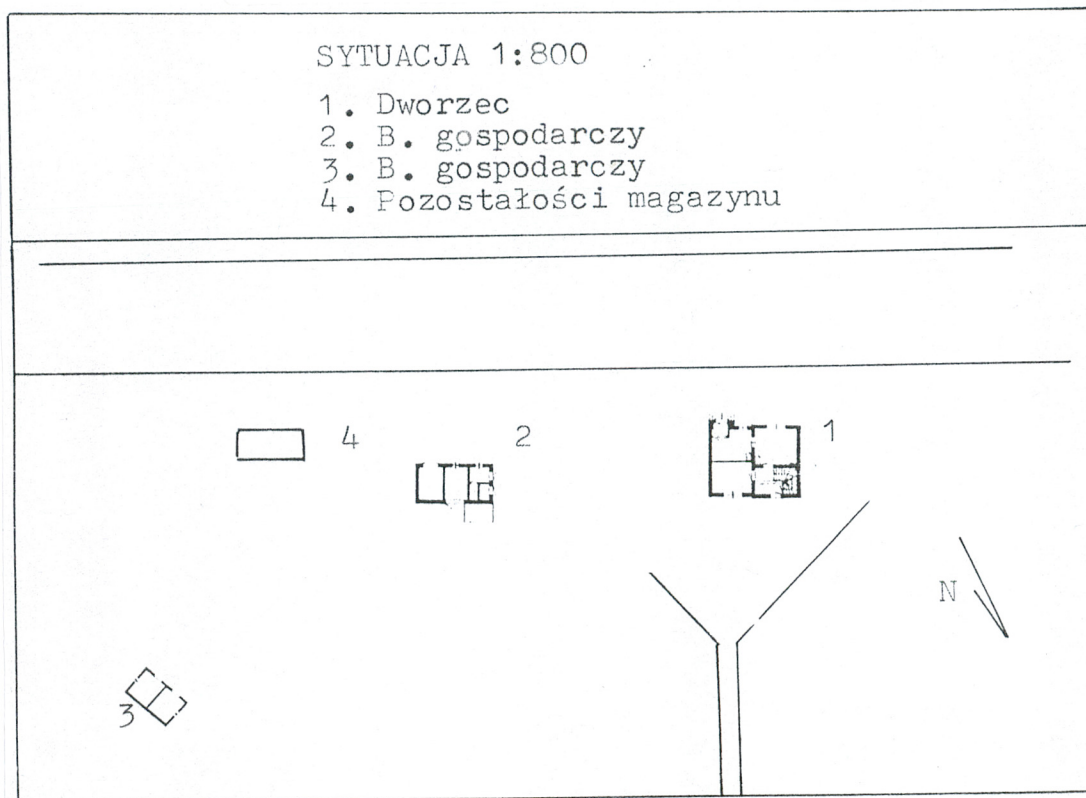
26. Adnotacje o inspekcjach, informacje o zmianach (daty, imiona i nazwiska wypełniających)

23. Źródła ikonograficzne i fotografia (rodzaj, miejsca przechowania sygnatury)

27. Załączniki

Wkładka

1. Miejscowość. OKARTOWO	4. Obiekt (nazwa jak w karcie) Budynek gospodarczy	4. Zawartość wkładki (nazwa materiału uzupełniającego) Plan sytuacyjny, zdjęcia
2. Gmina. Orzysz		
3. Województwo. suwalskie		

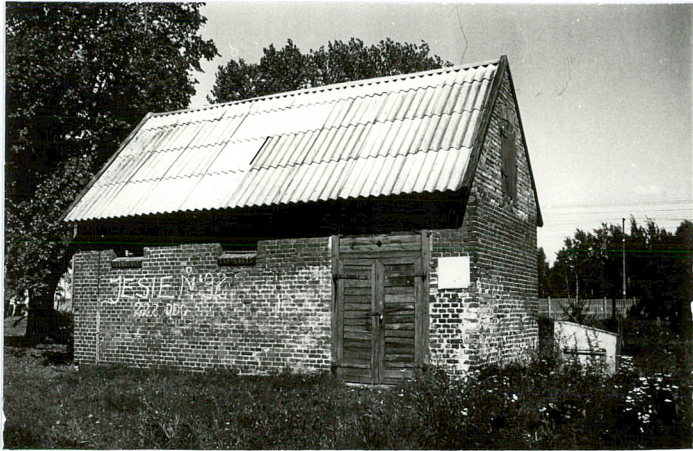


Widok od północnego wschodu

Wkładkę założył: **Adam Żywiczyński, październik 1998 r.**
(imię, nazwisko, data)

Miejsce przechowywania negatywów:

Wzór ODZ 1995 r.



Elewacja południowa