

13. Obiekt

14. Czas powstania

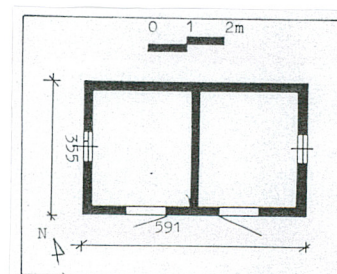
15. Miejscowość

1912 r.

OKARTOWO

1270/9 12/12
BUDYNEK GOSPODARCZY

11. Zdjęcia, rzut, przekrój, sytuacja, orientacja



4. Adres

Okartowo
11-525 Orzysz
nr hipoteczny

5. Przynależność administracyjna
województwo suwalskie

gmina Orzysz

6. Poprzednie nazwy miejscowości

Eckersberg

7. Przynależność administracyjna
przed 1 VI 1975
województwo olsztyńskie

powiat Pisz

8. Właściciel i jego adres
PKP, Sekcja Gospodarki
Mieszkaniowej, Elk,
ul. Suwalska 2.

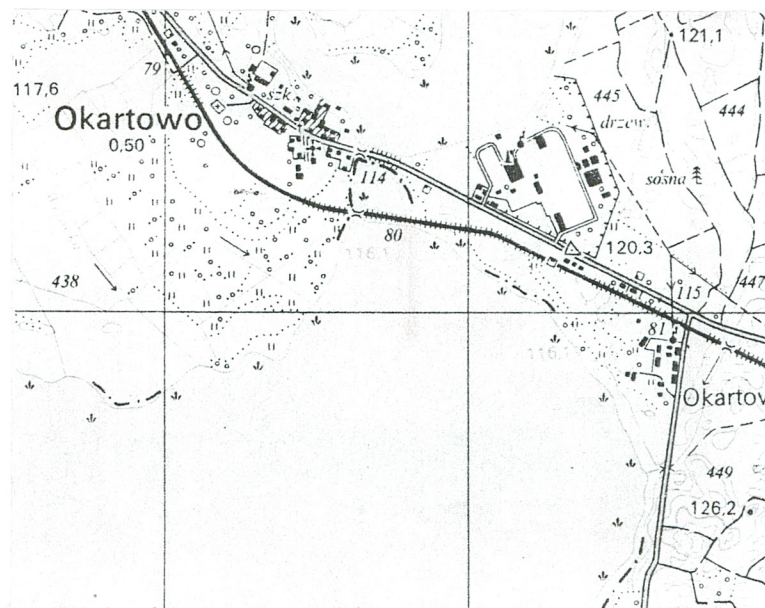
9. Użytkownik i jego adres

j. w.

10. Rejestr zabytków

Nr

Data



14. Kubatura 44m ³	15. Powierzchnia użytkowa 20,65 m ²	16. Przeznaczenie pierwotne gospodarcze	17. Użytkowanie obecne gospodarcze
8. Prace budowlane i konserwatorskie, ich przebieg i dokumentacja		19. Stan zachowania (fundamenty, ściany zewnętrzne, ściany wewnętrzne, sklepienia, stropy, konserwacje dachowe, pokrycie dachu, wyposażenie i instalacje) Fundamenty, ściany i stropy w stanie średnim, Konstrukcja i pokrycie dachu w stanie złym.	
		20. Najpilniejsze postulaty konserwatorskie Remont konstrukcji i pokrycia dachu.	

16. Autorzy, historia obiektu, określenie stylu
Budynek gospodarczy pełnił funkcję magazynową dla rodziny zamieszkującej dworzec , powstał ok. 1912 r. Wybudowano go według wzorców przyjętych na kolei niemieckiej . Po drugiej wojnie światowej wraz z całym zespołem przeszedł na stan PKP, obecnie pełni identyczną funkcję.
Obiekt nawiązuje do stylistyki neogotyku.

17. Opis (sytuacja, materiał i konstrukcja, rzut, bryła, elewacje, wnętrze, wyposażenie, instalacje)

SYTUACJA

Budynek wraz z zespołem usytuowano na wschód od wsi , prowadzi do niego podjazd od drogi z Orzysza do Mikołajek. Budynek usytuowano na wschód od dworca .

MATERIAŁ I KONSTRUKCJA`

Fundamenty z kamienia polnego, ściany zewnętrzne z cegły ceramicznej, pełnej, na zaprawie cementowo-wapiennej . Ściana wewnętrzna w części z cegły pełnej, palonej, w części w konstrukcji szachulcowej wypełnione cegłą. Budynek licowany cegłą. Strop nad parterem belkowy, nagi. Więźba krokwiowo-jętkowa. Dach kryty papą na odeskowaniu. Posadzki gruntowe. Drzwi sponowe. Okna krosnowe.

RZUT

Budynek na rzucie prostokąta .

BRYŁA

Budynek parterowy, bez podpiwniczenia, kryty dachem dwuspadowym , z wtórna dobudówką przy ścianie zachodniej. W dachu ozdobny komin.

ELEWACJE

Elewacja południowa z dwoma wejściami. Elewacja zachodnia pierwotne okno zastawione wtórną dobudówką.

Elewacja północna pozbawiona otworów. Elewacja wschodnia z pojedynczym oknem.

INSTALACJE

Brak.

21. Akta archiwalne (rodzaj akt, numer i miejsce przechowania)

24. Uwagi różne

25. Opracował

tekst Adam Żywiczyński, październik, 1998 r.

imię, nazwisko, data, podpis

plany, rysunki Adam Żywiczyński, październik, 1998 r.

imię, nazwisko, data, podpis

zdjęcia fotograf. Adam Żywiczyński, październik, 1998 r.

imię, nazwisko, data, podpis

miejsce przechowania negatywów

Karta po wypełnieniu podlega ochronie na podstawie przepisów prawa autorskiego

22. Bibliografia

26. Adnotacje o inspekcjach, informacje o zmianach (daty, imiona i nazwiska wypełniających)

23. Źródła ikonograficzne i fotografia (rodzaj, miejsca przechowania sygnatury)

27. Załączniki

Wkładka

1. Miejscowość. **OKARTOWO**Gmina **Orzysz**3. Województwo. **suwalskie**

4. Obiekt (nazwa jak w karcie)

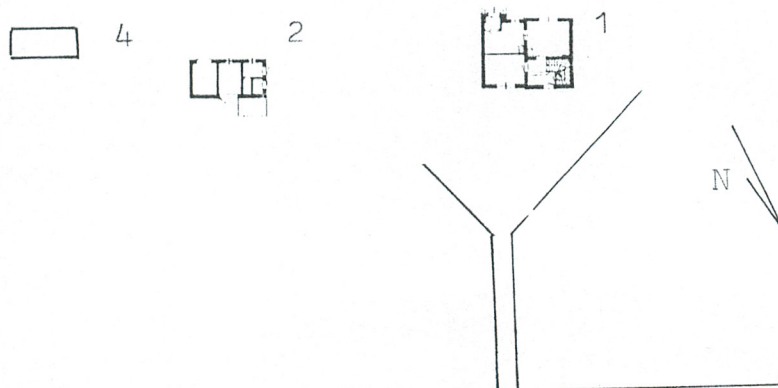
Budynek gospodarczy

5. Zawartość wkładki (nazwa materiału uzupełniającego)

Plan sytuacyjny, zdjęcia

SYTUACJA 1:800

1. Dworzec
2. B. gospodarczy
3. B. gospodarczy
4. Pozostałości magazynu

**Widok od północnego zachodu**Wkładkę założył: **Adam Żywiczyński, październik 1998 r.**

(imię, nazwisko, data)

Miejsce przechowywania negatywów:

Wzór ODZ 1995 r.