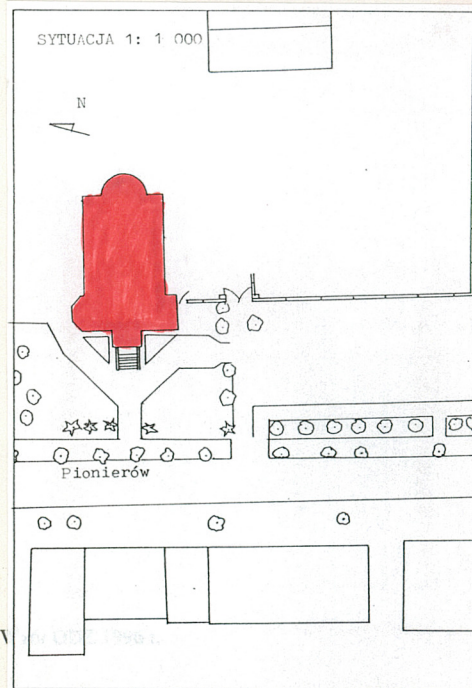


A	B	C	D	E	F	G	H	I	J	K	L	Ł	M	N	O	P	R	S	T	U	V	W	X	Y	Z	Nr	9599
---	---	---	---	---	---	---	---	---	---	---	---	---	---	---	---	---	---	---	---	---	---	---	---	---	---	----	------

1. Obiekt KOŚCIÓŁ P.W. DOBREGO PASTERZA	2. Czas powstania 1912 r.	3. Miejscowość WĘGORZEWO
--	------------------------------	-----------------------------

11. Zdjęcia, rzut, przekrój, sytuacja, orientacja



4. Adres ul. Pionierów 4 11-600 Węgorzewo nr hipoteczny lub. ewid. gruntów
5. Przynależność administracyjna województwo suwalskie gmina Węgorzewo
6. Poprzednie nazwy miejscowości Angerburg
7. Przynależność administracyjna przed 1 VI 1975 województwo olsztyńskie powiat Węgorzewo
8. Właściciel i jego adres Parafia Rzymskokatolicka Towarzystwa Boskiego Zbawiciela Księża Salvatorianie
9. Użytkownik i jego adres j.w.
10. Rejestr zabytków Nr 4664 data 20.03.2006

Kaplica pod wezwaniem Dobrego Pasterza została wzniesiona w 1912 r. W 1913 r. została poświęcona. Od 1919 r. przy kaplicy działała samodzielna parafia licząca 120 wiernych w mieście i 280 w powiecie. Po drugiej wojnie światowej pełniła funkcję kościoła filialnego parafii ŚŚ Piotra i Pawła. Ponownie samodzielną parafię utworzono w roku 1989. Duszpasterstwo prowadzi Księża Salwatorianie. Brak danych na temat projektanta i budowniczego.

SYTUACJA

Budowla usytuowana po wschodniej stronie ul. Pionierów. Jest to obiekt wolnostojący, odsunięty od ulicy. Teren przykościelny jest częściowo ogrodzony.

MATERIAŁ I KONSTRUKCJA

Fundamenty z kamienia polnego, ściany zewnętrzne i część wewnętrznych wzniesiono z cegły palonej pełnej na zaprawie cementowo-wapiennej, część ścian w konstrukcji drewnianej. Budynek tynkowany, cokół licowany kamieniem. Stropy wylewane na belkach stalowych, nad kościołem drewniana kolebka. Więźba stolcowo-kleszczowa. Nad wieżą krokwiowa. Dach kryty dachówką ceramiczną esówką, nad apsydą i wieżą karpiówka w koronkę, na odeskowaniu na zakład. Posadzki piwniczne betonowe, w sieniach lastrico, łazienki - terakota, pomieszczenia mieszkalne - parkiet i drewniana podłoga, kościół - płytki ceramiczne. Schody zewnętrzne betonowe, ze sztucznego kamienia z kutą balustradą, granitowe. Schody wewnętrzne jednobiegowe łamane i dwubiegowe powrotne żelbetowe wykończone lastrico, z kutą balustradą o pochwycie drewnianym. Drzwi płycinowe pełne i przeszklone. Okna drewniane skrzynkowe i krosnowe oraz metalowe.

RZUT

Budynek na planie prostokąta z apsydą od wschodu, prostokątnym ryzalitowaniem narożnika zachodniego ściany północnej i poligonalnym ryzalitowaniem narożnika zachodniego ściany południowej. Parter w układzie trójtaktowym. Od zachodu dobudówka.

BRYŁA

Budynek podpiwniczony, piętrowy kryty dachem dwuspadowym z naczółkowym zamknięciem od wschodu. Wieża pięciokondygnacyjna kryta dachem namiotowym.

ELEWACJE

Zachodnia (fasada): z wejściem w dobudówce, na parterze i piętrze po dwie osie okienne, w szczycie trzy osie, w zwieńczeniu okulus. Elewacja o dekoracji ramowo-płycinowej, na skrajach pilastry, u podstawy łuku woluty. Południowa: o pięciu osiach na parterze i trzech na piętrze. W wieży pojedyncza oś, w parterze dodatkowo okulus. U podstawy dachu dwa okna na przemian z płyciną w ośmiu polach. Na piętrze dekoracja ramowo-płycinowa. Wschodnia: z wejściem pośrodku ujętym w dwa okna. Północna: o ośmiu osiach na parterze, siedmiu w korpusie, jednej w ryzalicie. Wejście pośrodku korpusu. Dekoracja jak w elewacji południowej. W połaciach dachu powieki.

INSTALACJE

Elektryczna, wod.-kan., co., gazowa.

14. Kubatura	15. Powierzchnia użytkowa	16. Przeznaczenie pierwotne sakralne	17. Użytkowanie obecne sakralne
18. Prace budowlane i konserwatorskie, ich przebieg i dokumentacja (po 1945 r.)		19. Stan zachowania (fundamenty, ściany zewnętrzne, ściany wewnętrzne, sklepienia, stropy, konstrukcje dachowe, pokrycie dachu, wyposażenie i instalacje) <p>Fundamenty w stanie dobrym, ściany w stanie dobrym, stropy w stanie dobrym, konstrukcja i pokrycie dachu w stanie dobrym, wyposażenie i instalacje w stanie dobrym.</p>	
20. Najpilniejsze postulaty konserwatorskie			

21. Akta archiwalne i źródła ikonograficzne (rodzaj, numer i miejsce przechowywania)

23. Uwagi różne

24. Opracowanie karty ewidencyjnej

Adam Żywiczyński, październik 1997 r.
tekst
imię, nazwisko, data, podpis

Adam Żywiczyński, październik 1997 r.
plany, rysunki
imię, nazwisko, data, podpis

Adam Żywiczyński, październik 1997 r.
zdjęcia fotogr.
imię, nazwisko, data, podpis

OW PSOZ Suwałki
miejsce przechowywania negatywów

KARTA PO WYPEŁNIENIU PODLEGA OCHRONIE NA PODSTAWIE PRZEPISÓW PRAWA AUTORSKIEGO

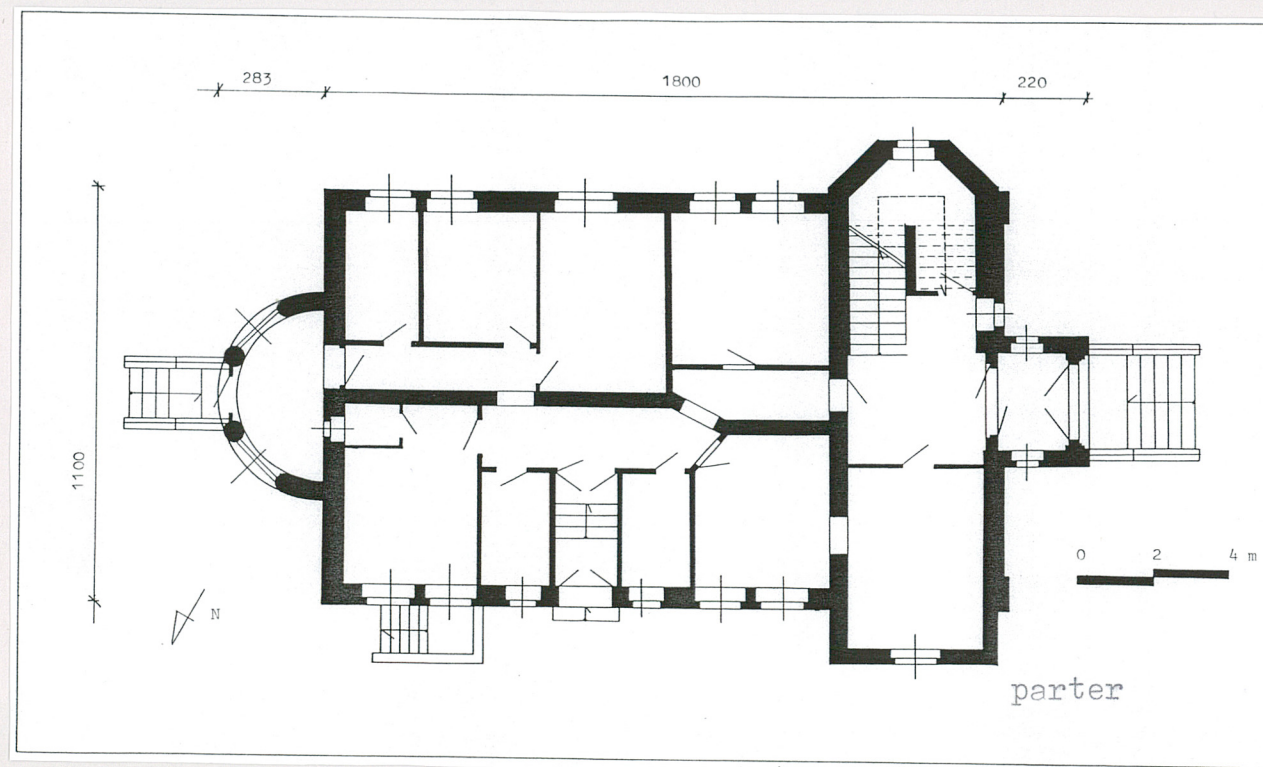
22. Bibliografia

25. Adnotacje o inspekcjach, informacje o zmianach (daty, imiona i nazwiska wypełniających)

26. Załączniki

wkładki

1. Miejscowość	WĘGORZEWO	4. Obiekt (nazwa jak w karcie)	5. Zawartość wkładki (nazwa materiału uzupełniającego)
2. Gmina	WĘGORZEWO	kościół p. w. Dobrego Pasterza	plany, zdjęcia
3. Województwo	SUWALSKIE		



Wkładkę założył: Adam Żywicznyński, październik 1997 r.

(imię, nazwisko, data)

PSOZ OW Suwałki

Miejsce przechowywania negatywów:



El. południowa



Widok od północy



Dobudówka



Okno

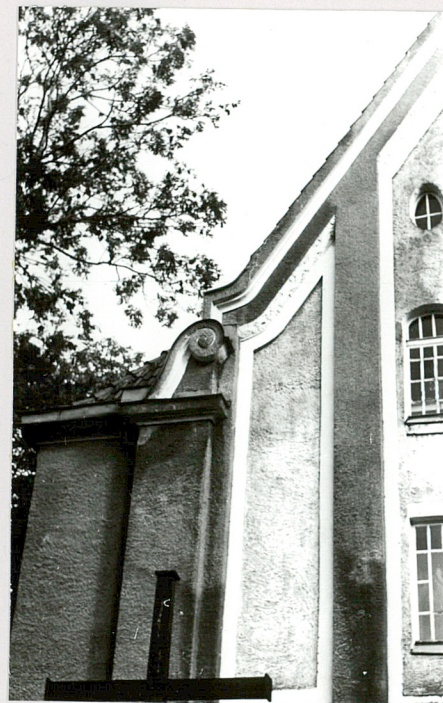
1. Miejscowość	WĘGORZEWO	4. Obiekt (nazwa jak w karcie)	5. Zawartość wkładki (nazwa materiału uzupełniającego)
2. Gmina	WĘGORZEWO	kościół p.w. Dobrego Pasterza	zdjęcia
3. Województwo	SUWAŃSKIE		



Schody



Okno



Detal



Okno

Wkładkę założył: Adam Żywiczyński, październik 1997 r.

(imie, nazwisko, data)
PSOZ OW Suwałki

Miejsce przechowywania negatywów:



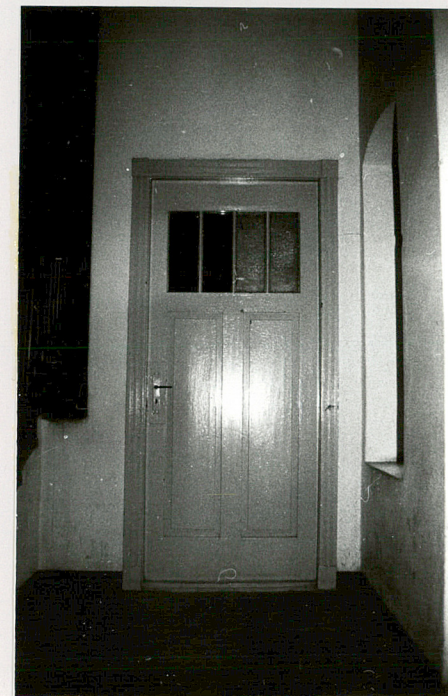
Drzwi



Klamka



Drzwi

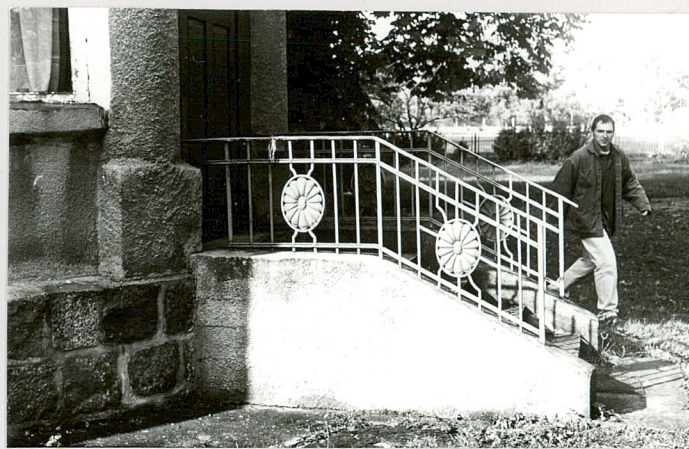


Drzwi

1. Miejscowość.....	WĘGORZEWO	4. Obiekt (nazwa jak w karcie)	5. Zawartość wkładki (nazwa materiału uzupełniającego)
2. Gmina.....	WĘGORZEWO	kościół p.w. Dobrego Pasterza	zdjęcia
3. Województwo.....	SUWAŃSKIE		



Schody



Schody



Wnętrze

Wkładkę założył: Adam Żywicznyński, październik 1997 r.

(imię, nazwisko, data)

PSOZ OW Suwałki

Miejsce przechowywania negatywów:

