

OŚRODEK DOKUMENTACJI
ZABYTKÓW w WARSZAWIE

KARTA EWIDENCYJNA ZABYTKÓW
ARCHITEKTURY I BUDOWNICTWA

A B C D E F G H I J K L M N O P R S T U V X Y Z

Nr

9585

1. Obiekt

ZESPÓŁ DWORSKO-PARKOWY

1842

2. Czas powstania

I pol. XIX w.

II pol. XIX w.

3. Miejscowość

S Z T Y N O R T M A Ł Y

4. Adres Sztynort Mały

11-620 Radzieje

nr hipoteczny

5. Przynależność administracyjna

województwo suwalskie

gmina Węgorzewo

6. Poprzednie nazwy miejscowości

Klein Steinort

7. Przynależność administracyjna

1 VI 1975

województwo olsztyńskie

powiat Węgorzewo

8. Właściciel i jego adres

Agencja Własności Rolnej Skarbu
Państwa, Oddział Terenowy, 10-448
Olsztyn, ul. Głowackiego 6

9. Użytkownik i jego adres

Gospodarstwo Rolne Skarbu Państwa
W Srokowie
Obiekt Sztynort Mały

10. Rejestr zabytków

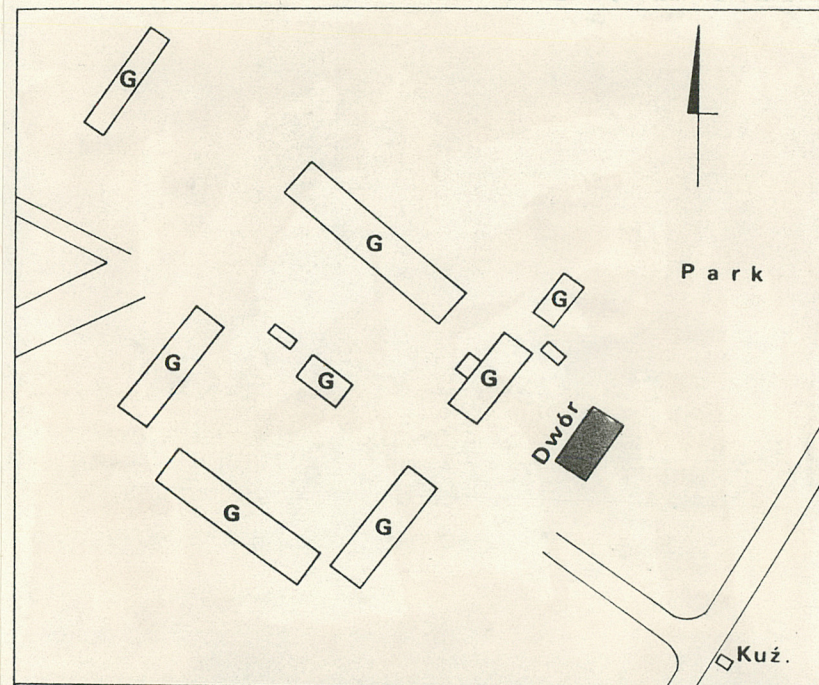
2010

Nr

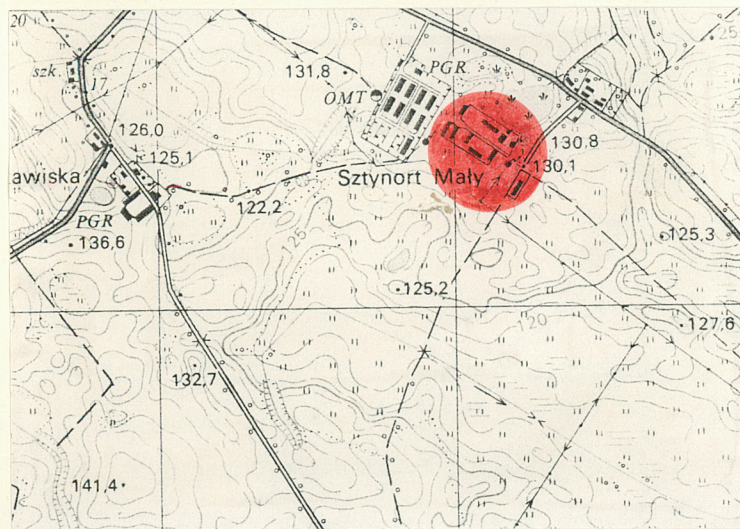
2.04.2002

data

11.



SYTUACJA 1:2500



12. Autorzy, historia obiektu, określenie stylu

Wieś szlachecka powstała w XVI w. i SYTUACJA

od początku należała do rodziny Lehn Radziej i Węgorzewa. Di zespołu prowadzi droga brukowana. Dwór leży bliżej drogi, jątku utworzono PGR. zabudowania nieco dalej na zachód. Park i dawny sad rozciągają się od wschodu ipół-

Dwór powstał w pocz. XIX w. Zabudowa-

nia pochodzą z II poł XIX w.

13. Opis (sytuacja, materiał i konstrukcja, rzut, bryła, elewacje, wnętrza, wyposażenie, instalacje)

KOMPOZYCJA

Geometryczna, zwarta, dwór z parkiem krajobrazowym i dawnym sadem zajmują wschodnią część w pobliżu drogi brukowanej. Zabudowania gospodarcze w zachodniej części założenia tworzą czworobok / obora, chlewnia, stajnia i stodoła/. Najdalej na wschód, za drogą wzniesiono kuźnię dworską.

UKŁAD

Zespół dobrze zachowany, bez zmian.

14. Kubatura w kartach szczegółowych	15. Powierzchnia użytkowa ok. 3 ha	16. Przeznaczenie pierwotne mieszkalno- gospodarcze	17. Użytkowanie obecne mieszkalno -gospodarcze
18. Prace budowlane i konserwatorskie, ich przebieg i dokumentacja		19. Stan zachowania (fundamenty, ściany zewnętrzne, ściany wewnętrzne, sklepienia, stropy, konstrukcje dachowe, pokrycie dachu, wyposażenie i instalacje) Stan ogólny zespołu średni.	
		20. Najpilniejsze postulaty konserwatorskie	

21. Akta archiwalne (rodzaj akt, numer i miejsce przechowania)

22. Bibliografia

A. Wakar, B. Wilamowski, Węgorzewo, z dziejów miasta i powiatu, Olsztyn 1968 , s. 153

23. Źródła ikonograficzne i fotografie (rodzaj, miejsca przechowania sygnatury)

24. Uwagi różne

25. Opracował

tekst

Adam Żywiczyński 08. 1993 r.

imię, nazwisko, data, podpis

plany, rysunki

Adam Żulpa 08. 1993 r.

imię, nazwisko, data, podpis

zdjęcia fotograf.

Dariusz Maciej Ambrosiewicz 08. 1993 r.

imię, nazwisko, data, podpis

miejsce przechowania negatywów

PSOZ OW Suwałki

Karta po wypełnieniu podlega ochronie na podstawie przepisów prawa autorskiego

26. Adnotacje o inspekcjach, informacje o zmianach (daty, imiona i nazwiska wypełniających)

27. Załączniki

wkładki

1. Miejscowość SZTYNORT MAŁY	2. Obiekt (nazwa jak w karcie) ZESPÓŁ DWORSKO-PARKOWY	3. Zawartość wkładki (nazwa obiektu lub materiału uzupełniającego) Zdjęcia
---------------------------------	----------------------------------------------------------	-------------------------------------------------------------------------------

1	2
3	4

1. Dwór.
2. Kuźnia.
3. Obora.
4. Budynek gosp.



Wkładkę założył: D.M.Ambrosiewicz, wrzesień 1993
(imię, nazwisko, data)

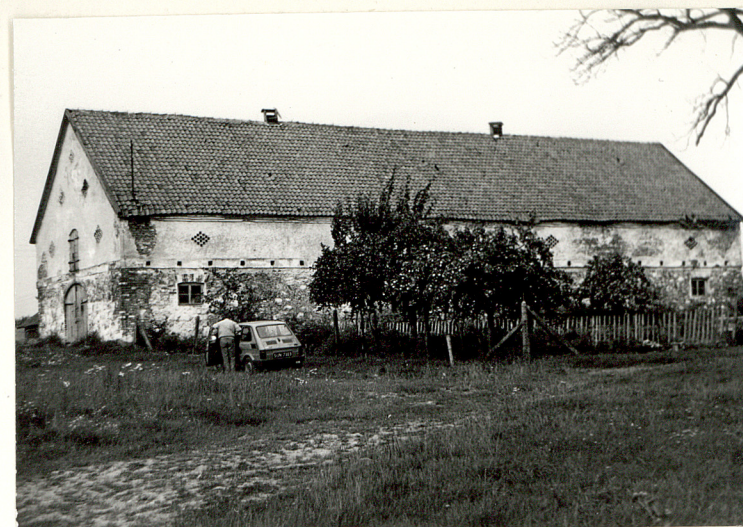
Miejsce przechowywania negatywów: PSOZ Suwałki

Z-d Poligr. Jan Jasiński W-wa, ul. Wolna 13, tel. 12-43-83

Wzór ODZ 1978 r.

1	2
3	4

1. Obora.
2. Obora.
3. Obora.
4. Stodoła.



1. Miejscowość
SZTYNORT MAŁY

2. Obiekt (nazwa jak w karcie)
ZESPÓŁ DWORSKO-PARKOWY

3. Zawartość wkładki (nazwa obiektu lub materiału uzupełniającego)
Zdjęcia

1 | 2
3 |

1. Stodoła.
2. Obora.
3. Budynek trafo.



Wkładkę założył: D.M. Ambrosiewicz, wrzesień 1993
(imię, nazwisko, data)

Miejsce przechowywania negatywów: PSOZ Suwałki

Z-d Poligr. Jan Jasiński W-wa, ul. Wolna 13, tel. 12-43-83