

9298

1. Obiekt

Budynek mieszkalny - chałupa

2. Czas powstania

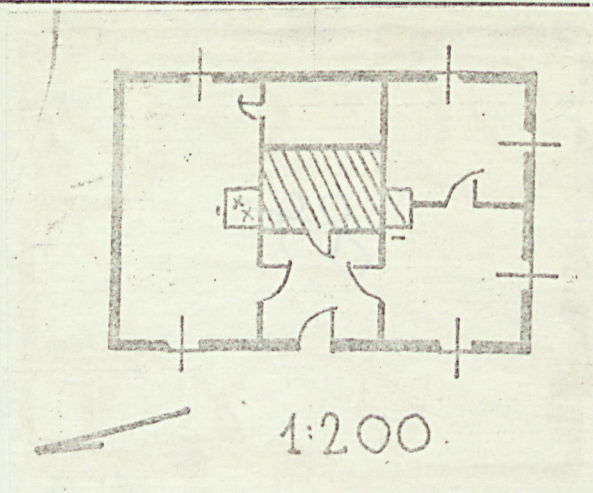
poł., XIX w.

3. Miejscowość

J E R U T K I

nr hipoteczny .....

11. Zdjęc.a, plan sytuacyjny, rzuty



4. Adres

Jerutki 68

nr hipoteczny .....

5. Przynależność administracyjna

województwo olsztyńskiegmina Świątajno

6. Poprzednie nazwy miejscowości

Klein Jerutten

7. Przynależność administracyjna  
przed 1.VI.1975województwo olsztyńskiepowiat Szczytno

8. Właściciel i jego adres

M.Schroeter Jerutki 68

9. Użytkownik i jego adres

j.w.

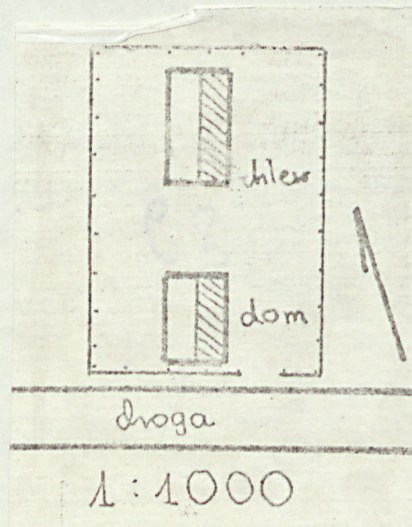
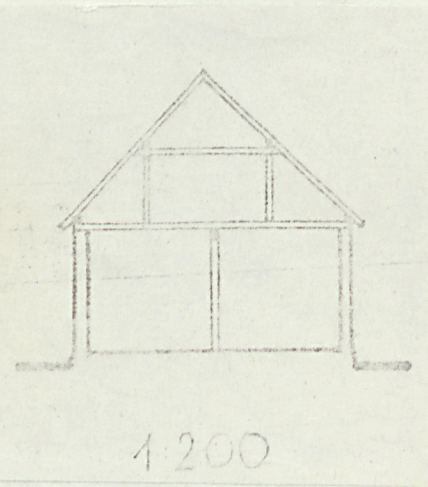
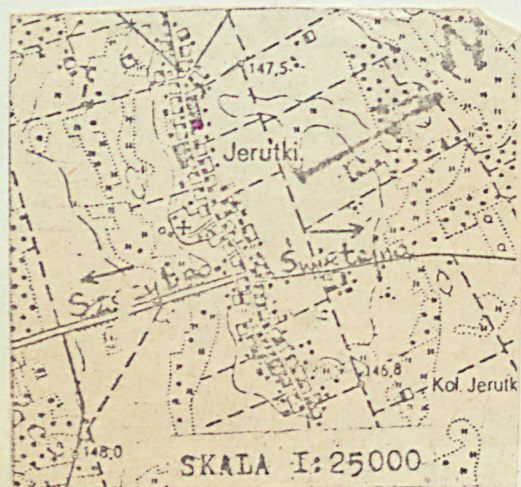
10. Rejestr zabytków

Nr

A-4074

data

15.02.1989



autor zdjęć  
data wykonania  
miejsce przechowywania negatywów

Tadeusz Korowaj X 1986r.  
BB i DZ Olsztyń

12. Autorzy, historia obiektu, określenia stylu.

Autor budowy obiektu nieznany. Obecny właściciel Niemiec, mieszkający tu od urodzenia, nie zna historii obiektu. Stwierdził jedynie, że obiekt ma ponad 100 lat.  
Obiekt zachował swój stan pierwotny.

13. Opis (sytuacja, materiał i konstrukcja, rzut, bryła, elewacje, dach, wnętrze wyposażenie, instalacje)

Obiekt usytuowany szczytem do brukowanej drogi wchodzi w skład zagrody położonej w centrum wsi. Chałupa posadowiona jest na kamiennej podmurówce polepionej zaprawą gliniano-wapienną. Na tej podmurówce spoczywa podwalina z sosnowego bala połączona w narożniakach na zamek. Na podwalinie leżą belki ścian z sosnowych kanciaków o konstrukcji słupowo-zrębowej zawęglowane na rybi ogon. Otwory okienne osadzone w węgarach, okna podwójne, ościeżnicowe, 6-dzielne z okiennicami. Otwór drzwiowy w węgarach osadzonych w podwalinie i belce zrębu, drzwi wejściowe sponowe z nabitymi, profilowanymi deskami i z wyodrębnionym nadświetłem. Dach o konstrukcji krokwiowo-jętkowej pokryty dachówką holenderką leżącą na łatach przytwierdzonych do krokwi. Szczyty obite deskami pionowo na styk. Belki ścian wewnętrznych z sosnowych kanciaków wpuszczonych w słupy, a ściany wewnętrzne w sieni połączone są z zewnętrznymi przez zawęglowanie. Ściany wewnątrz otynkowane wyrzutką wapienną-glinianą przytwierdzoną do ukośnie nabitych drak przybitych z kolei do belek ścian. Drzwi wewnątrz sponowe. Podłoga z desek kantówek połączonych na zakład i leżących na <sup>legarach</sup> ~~legarach~~. Pułap z desek kantówek połączonych ze sobą na styk i leżących na ~~legarach~~ belkach stropowych, deski pobielone wapnem. System ogniowy składa się z kaflowych: trzonu kuchennego i pieca ogrzewczego. Przewód kominowy szeroki stojący na gruncie.  
Obiekt posiada instalację elektryczną.

14. Kubatura 320 m <sup>3</sup>	15. Powierzchnia użytkowa 80 m <sup>2</sup>	16. Przeznaczenie pierwotne chałupa	17. Użytkowanie obecne jak obok
18. Prace budowlane i konserwatorskie, ich przebieg i dokumentacja		19. Stan zachowania (fundamenty, ściany zewnętrzne, ściany wewnętrzne, sklepienia, stropy, konstrukcje dachowe, pokrycie dachu, wyposażenie i instalacje)  Dobry stan zachowani obiektu.	
20. Najpilniejsze postulaty konserwatorskie			

21. Akta archiwalne (rodzaj akt, numer i miejsce przechowywania)

22. Bibliografia

23. Źródła ikonograficzne i fotografie (rodzaj, miejsce przechowywania, sygnatury)

24. Uwagi różne

wkładka do karty

25. Wypełnił

26. Sprawdził

T. Korowaj

