

9293

1. Obiekt

1212/1

Budynek mieszkalny - chałupa

2. Czas powstania

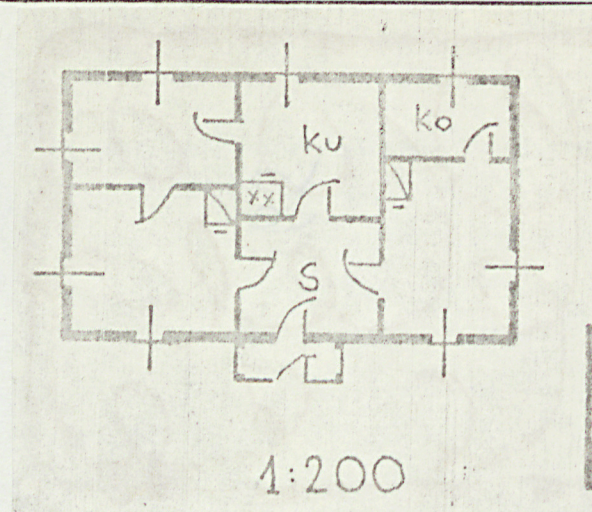
II poł. XIX w.

3. Miejscowość

J E R U T K I

nr hipoteczny

11. Zdjęcie, plan sytuacyjny, rzuty



4. Adres

Jerutki 65

nr hipoteczny

5. Przynależność administracyjna

województwo olsztyńskie

gmina

Świątajno

6. Poprzednie nazwy miejscowości

Klein Jerutten

7. Przynależność administracyjna
przed 1.VI.1975województwo olsztyńskie

powiat

Szczytno

8. Właściciel i jego adres

J. Kendzierski Jerutki 65

9. Użytkownik i jego adres

j.w.

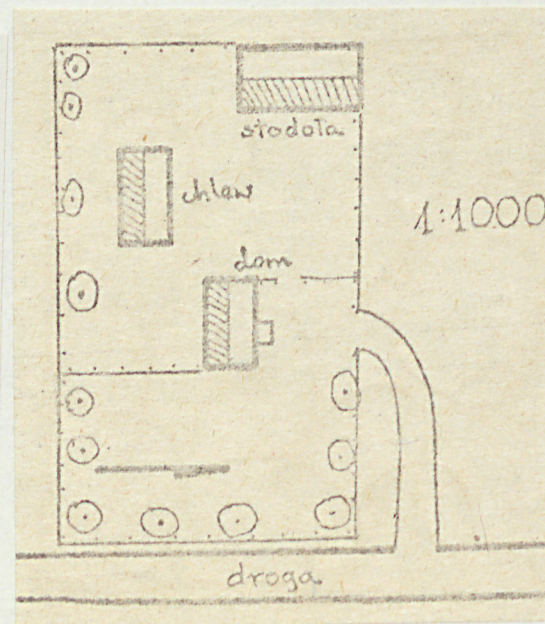
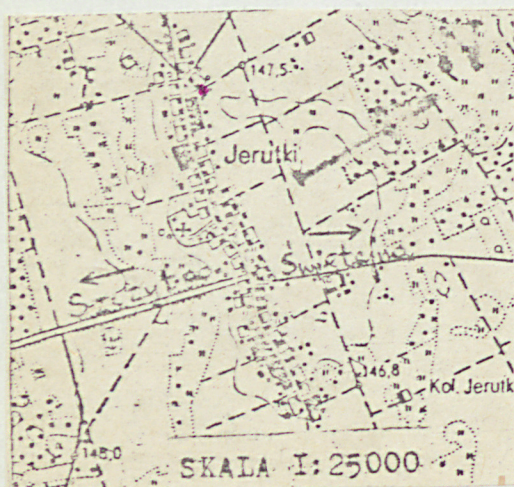
10. Rejestr zabytków

Nr

A-3288

data

15.02.1989



autor zdjęć
data wykonania
miejsce przechowywania negatywów

Tadeusz Korowaj X 1986r.

BB iDZ Olsztyn

12. Autorzy, historia obiektu, określenia stylu

Autor budowy obiektu nieznany. Obecny właściciel kupił tą zagrodę 27 lat od p. Tutasa, tak, że nie zna historii obiektu. Stwierdził jedynie, że cała zagroda ma ponad 100 lat.

W pierwotnym stanie obiektu, obecny właściciel dokonał w latach 60-tych następujących zmian:

- oszalował chałupę.
- wyremontował dach,
- wymienił okna
- wyremontował piec,
- dobudował ganek.

13. Opis (sytuacja, materiał i konstrukcja, rzut, bryła, elewacje, dach, wnętrze wyposażenie, instalacje)

Obiekt usytuowany szczytem do brukowanej drogi i oddalony od niej o ok. 100 m, wchodzi w skład zagrody położonej na skraju wsi. Chałupa szerokofrontowa, symetryczna, dwutraktowa posadowiona jest na podmurówce z kamienia polnego łączonego zaprawą gliniano-wapienną, i ocementowaną. Na tej podmurówce spoczywa podwalina z sosnowego bala połączona w narożnikach na zamek. Na niej leżą belki ścian z sosnowych kanciaków o konstrukcji słupowo-zrębowej zawęgłowane na rybi ogon i oszalowane deskami pionowo na styk i oblistwione. Ściana szczytowa od strony drogi pomalowana farbą olejną. Otwory okienne osadzone w węgarach, okna pojedyncze, ościeżnicowe. Drzwi wejściowe filongowe wpuszczone w podwalinę i belkę zrębu z wyodrębnionym nadświetłem. Dach o konstrukcji krokwiowo-jętkowej pokryty skórą przytwierdzoną do łąt przybitych do krokwi wspartych na belkach stropowych. Szczyty obite deskami pionowo na styk ze szczytówkami. Belki ścian wewnętrznych z sosnowych kanciaków wpuszczonych w słupy, otynkowane są zaprawą wapienną leżącą na drakach ukośnie przybitych do belek ścian. Tynki pobielone i pomalowane farbą kredową. Drzwi wewnątrz filongowe. Podłoga z desek kantówce połączonych na zakład i leżących na belkach stropowych, pobielonych wapnem. System ogniowy składa się z kaflowego trzonu kuchennego i kaflowych 2 pieców ogrzewczych. Przewód kominowy prosty, cugowy stojący na gruncie. Obiekt posiada instalację elektryczną.

14. Kubatura 240 m ³	15. Powierzchnia użytkowa 66 m ²	16. Przeznaczenie pierwotne chałupa	17. Użytkowanie obecne jak obok
18. Prace budowlane i konserwatorskie, ich przebieg i dokumentacja		19. Stan zachowania (fundamenty, ściany zewnętrzne, ściany wewnętrzne, sklepienia, stropy, konstrukcje dachowe, pokrycie dachu, wyposażenie i instalacje) Dobry stan zachowania obiektu.	
20. Najpilniejsze postulaty konserwatorskie			

21. Akta archiwalne (rodzaj akt, numer i miejsce przechowywania)

22. Bibliografia

23. Źródła ikonograficzne i fotografie (rodzaj, miejsce przechowywania, sygnatury)

24. Uwagi różne

Zinwentaryzowano chlew i stodołę

wkładka do karty

25. Wypełnił

T.Korowaj

26. Sprawdził

wkładka do karty

Jerutki 65.

chałupa

6 fotografii: ściana szczytowa od strony podwórza, widok z posesji nr 64, fragm. konstr. dachu, okno, fragm. szczytu, widok od strony drogi.



Tadeusz Korowaj X 1986r
BBiDZ Olsztyn