

9292

1. Obiekt

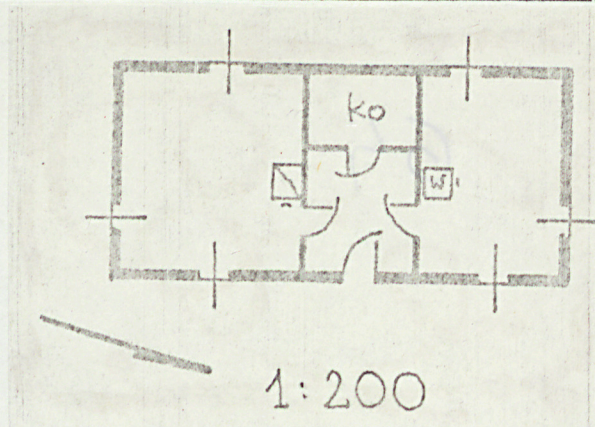
Budynek mieszkalny - chałupa

2. Czas powstania

koniec XIX w.

3. Miejscowość

nr hipoteczny J E R U T K I



4. Adres Jerutki 64

nr hipoteczny

5. Przynależność administracyjna

województwo olsztyńskie

gmina Świątajno

6. Poprzednie nazwy miejscowości

Klein Jerutten

7. Przynależność administracyjna  
przed 1.VI.1975

województwo olsztyńskie

powiat Szczytno

8. Właściciel i jego adres

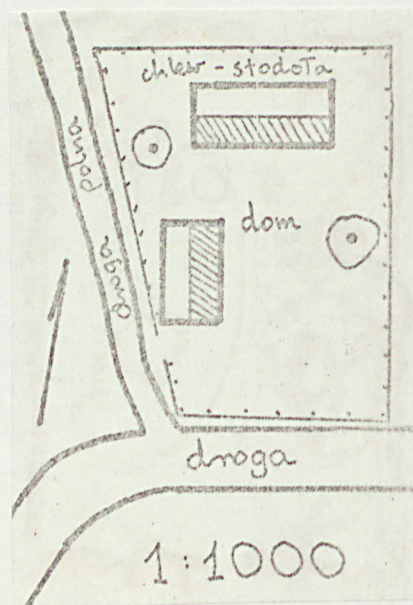
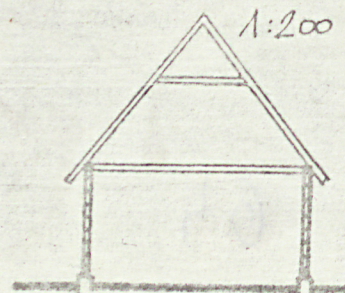
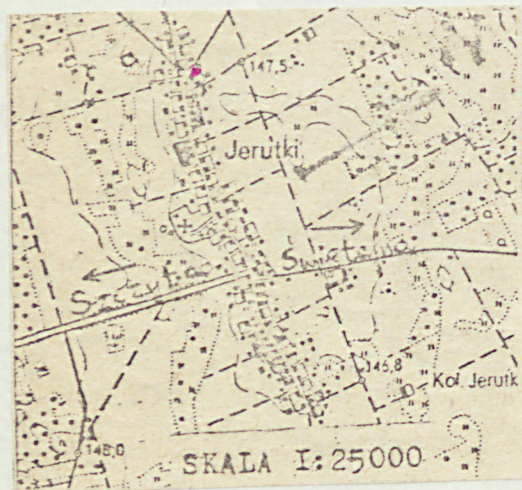
J. Mikulski Jerutki 64

9. Użytkownik i jego adres

j.w.

10. Rejestr zabytków

Nr 4072 data 15.02.1989



autor zdjęć  
data wykonania  
miejsce przechowywania negatywów

Tadeusz Korowaj X 1986r.  
BB i DZ Olsztyn



12. Autorzy, historia obiektu, określenia stylu.

Autor budowy obiektu nieznany. Obecny właściciel mieszka w tej chałupie od kilku lat i nie zna historii obiektu. Wg relacji sąsiadów obiekt ten ma ok. 100 lat.

Obiekt zachował stan pierwotny, jedynie zmieniono skomiane poszycie dachu na nowe.

13. Opis (sytuacja, materiał i konstrukcja, rzut, bryła, elewacje, dach, wnętrze wyposażenie, instalacje)

Obiekt usytuowany frontem do polnej drogi wchodzi w skład zagrody położonej na skraju wsi. Chałupa posadowiona jest na luzem leżących kamieniach polnych. Na nich spoczywa podwalina z sosnowego bala połączona w narożnikach na zamek. Na podwalini leżą belki ścian z sosnowych kanciaków o konstrukcji słupowo-zrębowej zawęgłowane na rybi ogon i pomalowane wypalonym olejem silnikowym. Otwory okienne osadzone w węgarach, okna pojedyncze, ościeżnicowe, 2-dzielne. Drzwi wejściowe sponowe z nabitymi poziomo deseczkami, osadzone są w węgarach wpuszczonych w podwalinę i belkę zrębu. Dach o konstrukcji krokwiowej wzmocniony jętkami na 1/3 wysokości od kalenicy. Pokrycie dachu słomą przytwierdzoną do łat przymocowanych do krokwi wspartych na belkach stropowych. Szczyty obite deskami pionowo na styk. Belki ścian wewnętrznych z sosnowych kanciaków wpuszczonych w słupy, otynkowane wyrzutką wapienną-glinianą, pobieloną i pomalowane farbą kredową. Wyrzutka spoczywa na ukośnie przybitych drakach do belek ścian wewnętrznych. Drzwi wewnątrz sponowe. Podłoga z desek połączonych ze sobą na styk i leżących na legarach. Pułap z desek leżących na belkach stropowych, pobielony. System ogniowy składa się z kaflowego trzonu kuchennego i pieca ogrzewczego. Przewód kominowy prosty, cugowy wsparty na pułapie. Obiekt posiada instalację elektryczną.



14. Kubatura 220 m <sup>3</sup>	15. Powierzchnia użytkowa 55 m <sup>2</sup>	16. Przeznaczenie pierwotne chałupa	17. Użytkowanie obecne jak obok
18. Prace budowlane i konserwatorskie, ich przebieg i dokumentacja		19. Stan zachowania (fundamenty, ściany zewnętrzne, ściany wewnętrzne, sklepienia, stropy, konstrukcje dachowe, pokrycie dachu, wyposażenie i instalacje)  Dobry stan zachowania obiektu.	
20. Najpilniejsze postulaty konserwatorskie			



21. Akta archiwalne (rodzaj akt, numer i miejsce przechowywania)

22. Bibliografia

23. Źródła ikonograficzne i fotografie (rodzaj, miejsce przechowywania, sygnatury)

24. Uwagi różne

wkładka do karty

25. Wypełnił

T. Korowaj

26. Sprawdził



Jerutki 64

chałupa

4 fotografie: widok od strony drogi, widok od podwórza, drzwi wejściowe,  
okno.



Tadeusz Korowaj X 1986r

BBiDZ Olsztyn