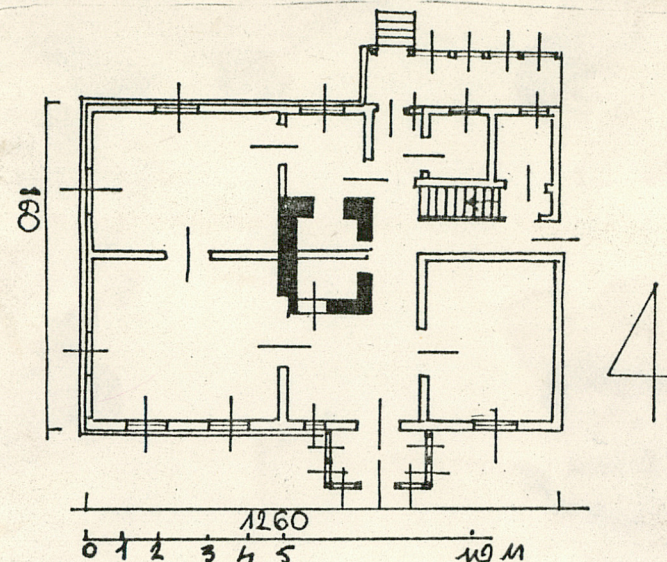


Nr data



12. Autorzy, historia obiektu, określenia stylu.

Budynek wzniesiony w 1906r. na miejscu starszego, od wsch. przylega stodoła z 1901r. Od 1947r. własność Kaliszewskiego

13. Opis (sytuacja, materiał i konstrukcja, rzut, bryła, elewacje, wnętrza, wyposażenie, instalacje)

Budynek usytuowany w pld. części wsi, ok. 2 km. na wsch. od szosy Zwierzno-Sztum, po pln. stronie rzeki, kalenicowo; posesja ogrodzona siatką i sztachetowam płotem, od zach. ogród i sad, od pln. budynek gospodarczy, od wsch. przylega drewniana stodoła.

Materiał: drewniany, węglowy, oszalowany poziomo, szczyty i ścianka kolankowa pionowo, na granitowej i ceglanej podmurówce od pld. drewniany, przeszklony ganek od pln. deskowa, wsparta na ceglanych słupkach dobudówka; stropy: w piwnicy odcińkowy na szynach, pozostałe belkowe z deskami na styk; więźba dachowa: 2-poziomowa, stolcowo-płatwiowa z zatrzaśkami; dach kryty holenderką; posadzki: w piwnicy ceglana, w sieni kamienna, w służbowce cementowa, pozostałe podłogi białe; schody: drewniane, jednobiegowe, do piwnicy ceglane; drzwi: płycinowo-ramowe, z zamkami skrzynko wymi i dekoracyjną klamką, na werandę dwuskrzydłowe, częściowo przeszklone, od pln. deskowe; okna: krosnowe, 2-dzielne, 1-poziomowe, 4-polowe, 2-dzielne 6-polowe, jednodzielne, 2-polowe z płycinowo-ramowymi okiennicami, od pln. w przybudówce okiennice deskowe.

Budynek wzniesiony na planie: prostokąta, dwutraktowy z czarną kuchnią pośrodku, z dwudzielną sienią i omurowanym korytarzem prowadzącym do obory, z prostokątnym gankiem od pld. i wydłużoną, prostokątną przybudówką od pln.

Bryła: podpiwniczona, jednokondygnacyjna, z mieszkalnym poddaszem nakryta dachem dwuspadowym, nad gankiem daszek dwuspadowy o prostopadłym przebiegu kalenicy do budynku.

Elewacje: z przykrytymi deskami węglami, oszalowanie pionowe wycięte dołem półkoliście, z listwami na stykach desek, elewacja zach. 2-osiowa, w szczycie 3-osiowa z półkoliśtym okienkiem na osi powyżej ujętego w dekoracyjne obramienie okna; ganek na 2 osi od wsch. dekorowany powyżej okien wyciętym laubzekinem o motywach symetrycznych wici roślinnych, po bokach wazony, lilie i krzyże kawalerskie w okręgach.

Instalacja: elektryczna, piece.

14. Kubatura

648 m³ z poddaszem

15. Powierzchnia użytkowa

174 m² z poddaszem

16. Przeznaczenie pierwotne

mieszkalne

17. Użytkowanie obecne

mieszkalne

19. stan zachowania (fundamenty, ściany zewnętrzne, ściany wewnętrzne, sklepienia, stropy, konstrukcje dachowe, pokrycie dachu, wyposażenie i instalacje)

Dobre

18. Prace budowlane i konserwatorskie, ich przebieg i dokumentacja

20. Najpilniejsze postulaty konserwatorskie

Nie wymaga interwencji konserwatora

21. Akta archiwalne (rodzaj akt, numer i miejsce przechowywania)

24. Uwagi różne

22. Bibliografia

25. Opracował

tekst..... J. Domino XI 1986
imię, nazwisko, data, podpis

plany, rysunki..... J. Domino XI 1986
imię, nazwisko, data, podpis

zdjęcia fotogr..... J. Domino XI 1986
imię, nazwisko, data, podpis

miejsce przechowywania negatywów..... BDZ Elbląg

Karta po wypełnieniu podlega ochronie na podstawie przepisów prawa autorskiego

23. Źródła ikonograficzne i fotografia (rodzaj, miejsce przechowywania, sygnatury)

26. Adnotacje o inspekcjach, informacje o zmianach (daty, imiona i nazwiska wypełniających)

27. Załączniki

Wkładka do karty ewidencyjnej zabytków architektury
i budownictwa. Załącznik nr 1

1. Miejscowość

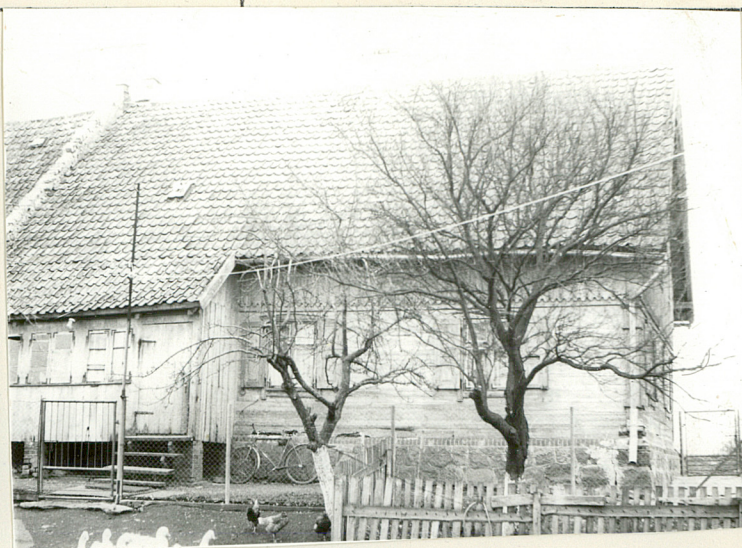
KĘPNIEWO

2. Obiekt (nazwa jak w karcie)

DOM MIESZKALNY

3. Zawartość wkładki (nazwa obiektu lub materiału uzupełniającego)

ZDJĘCIA



Wkładkę założył: J. Domino XI 1986

(imię, nazwisko, data)

Miejsce przechowywania negatywów: BDZ Elbląg

jed. W.A. Olsztyn z. 135/S
OZGraf. Z.P. Ostróda z. 676 n. 40 000



Wzór ODZ 1978 r.

