

OŚRODEK DOKUMENTACJI
ZABYTEKÓW w WARSZAWIE

KARTA EWIDENCYJNA ZABYTEKÓW
ARCHITEKTURY I BUDOWNICTWA

A B C D E F G H I J K L M N O P R S T U V X Y Z

Nr

8294

1. Obiekt

ZESPÓŁ FOLWARCZNY

2. Czas powstania

XVIII-XX w.

3. Miejscowość

BARZYNA

4. Adres

Barzyna

14-411 Rychliki

nr hipoteczny

5. Przynależność administracyjna

województwo elbląskie

gmina Rychliki

6. Poprzednie nazwy miejscowości

Wiese

7. Przynależność administracyjna
1 VI 1975

województwo olsztyńskie

powiat Pasłęk

8. Właściciel i jego adres

Agencja Własności Rolnej
Skarbu Państwa
Elbląg, ul. Nowodworska 10

9. Użytkownik i jego adres

J.W.
Gospodarstwo Rolne S.P.
w Barzynie

10. Rejestr zabytków

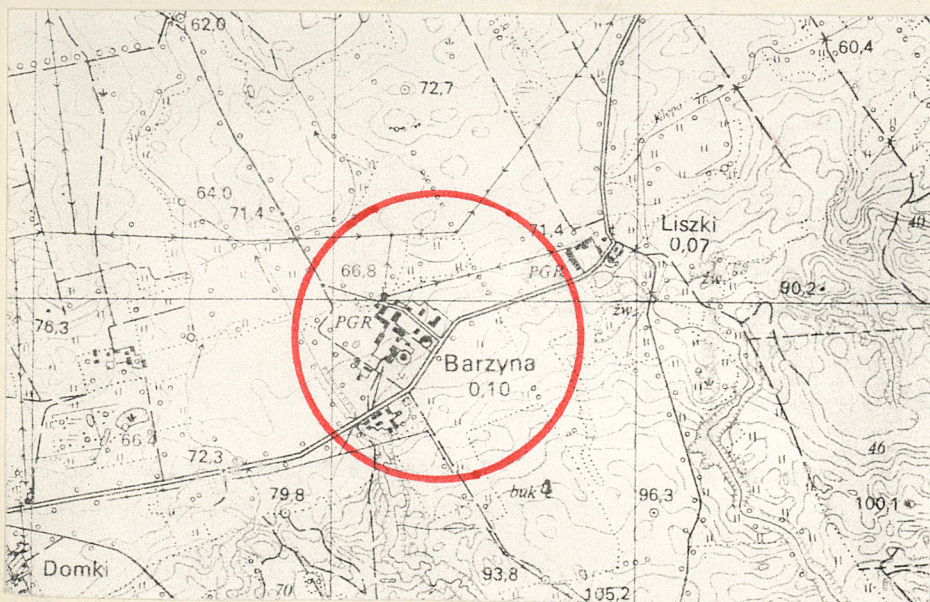
pałac - 651/68 27.02.1968r.
park data



2.



1.



1.

12. Autorzy, historia obiektu, określenie stylu

Majątek Barzyna powstał w średnio-wieczu jako dobra rycerskie; brak jest danych o jego ówczesnej historii; w XVIIw. należał do von Hulsenów, którzy w XVIIw. zaczęli rozbudowywać (badź też wznosić od nowa) rezydencję - dwór, którego resztki zachowały się w murach obecnego pałacu; w tym też czasie zaczęto komponować park.

W XVIIIw. dobra przejęli von Bodeckowie dokonując kolejnych, lecz pomniejszych przebudowań rezydencji, w 2 poł. XVIIIw. dobra znalazły się w rękach Groebenów, którzy dokonali rozbudowy założenia po 1786r. oraz w wieku XIX po roku 1810.

W poł. XIXw. właścicielem Barzyny został Paul Franckenstein, który dokonał istotnych zmian w układzie przestrzennym założenia, które w zasadniczej formie dotrwało do dnia dzisiejszego.

W XVIIIw. układ przestrzenny złożony był z trzech części: po wsch. stronie skrzyżowania dróg Sliwice - Rychliki z drogą do Marwicy znajdował się pałac, na płu. od niego czworobok zabudowań folwarcznych, na wsch. od pałacu, w miejscu obecnej długiej obory długi budynek gospodarczy oraz równoległy do pałacu, w miejscu budynku gospodarczego nr 2 jakiś mniejszy budynek; po zach. stronie drogi do Marwicy istniało 6 budynków - zapewne czworaków.

Po zach. i wsch. stronie miejscowości płynęły strumienie, w płu. części zaś znajdowały się nieregularne zlewiska wodne.

13. Opis (sytuacja, materiał i konstrukcja, rzut, bryła, elewacje, wnętrze, wyposażenie, instalacje)

USYTUOWANIE:

Folwark, powiązany ściśle z majątkiem, położony jest na skrzyżowaniu dróg Sliwice - Rychliki oraz lokalnej do Marwicy i do lasu w rejonie Buczyńca; trójkątny kształt założenia ograniczony jest od zachodu strumieniem, od południa drogą Rychliki - Sliwice, od wschodu drogą dojazdową do folwarku, w płu. części łącząca się z aleją parkową i biegnącą do Marwicy; budynki gospodarcze znajdują się w części północno-wschodniej pomiędzy pałacem a parkiem, północna oficyna po zachodniej stronie głównej aleji wjazdowej;

UKŁAD PRZESTRZENNY:

folwark skomponowany jest w zasadzie z trzech jednostek, zachowanych w swoim historycznym kształcie tylko częściowo:

- folwarku położonego na wsch. od pałacu, złożonego z dwóch dziedzińców:

I. północny z oborą od zach., chlewnią od płu., ze współczesnym budynkiem na miejscu starszego, oddzielającym dziedziniec pld.,

II. południowy otoczony trzema budynkami - obory od zach., konstrukcją wiaty na maszyny rolnicze stojącej w miejscu starszego budynku od wsch. oraz od pld. współczesnym budynkiem gospodarczym,

III. zabudowania po płu. i zach. stronie podwórza - przed pałacem spichlerz zblokowany z budynkiem gospodarczym pomiędzy dziedzińcem a parkiem, budynek gospodarczy po wsch. stronie pałacu i oficyna wraz z towarzyszącymi budynkami gospodarczymi od zachodu;

UKŁAD DROŻNY:

Układ drożny tworzą drogi zewnętrzne obsadzone starodrzewem:

- droga Sliwice - Rychliki stanowiąca południową granicę założenia,

- droga biegnąca wschodnią granicą folwarku i parku płu., łącząca się z aleją parkową w płu. części założenia, prowadząca dalej do Marwicy,

oraz drogi wewnętrzne:

- aleja wjazdowa od południa po zachodniej stronie pałacu, prowadząca przez dziedziniec dalej w kierunku płu. granicy, skręcająca następnie na wschód, łącząca się ze wschodnią drogą prowadzącą do Marwicy,

- południowy wjazd do folwarku - ok. 30m na wsch. od pałacu,

- droga łącząca wschodnią drogę zewnętrzną i dziedziniec przed pałacem, biegnąca przez park, z wjazdem po wschodniej stronie spichlerza,

- aleja łącząca ukośnie aleję wjazdową z drogą Rychliki-Sliwice w zach. części parku południowego;

<p>14. Kubatura</p> <p>---</p>	<p>15. Powierzchnia użytkowa</p> <p>ok. 10 ha z parkiem</p>	<p>16. Przeznaczenie pierwotne</p> <p>zespół rezydencjalno-folwarczny</p>	<p>17. Użytkowanie obecne</p> <p>Gospodarstwo Rolne S.P.</p>
<p>18. Prace budowlane i konserwatorskie, ich przebieg i dokumentacja</p> <p>—</p>		<p>19. Stan zachowania (fundamenty, ściany zewnętrzne, ściany wewnętrzne, sklepienia, stropy, konstrukcje dachowe, pokrycie dachu, wyposażenie i instalacje)</p> <p>Stan zachowania historycznego folwarku w zasadzie nie zmieniony; w miejscu 2 budynków we wsch. części wzniesiono nowe; park zaniedbany.</p> <p>20. Najpilniejsze postulaty konserwatorskie</p> <p>Dokonać renowacji parków.</p>	

21. Akta archiwalne (rodzaj akt, numer i miejsce przechowania)

nie korzystano

22. Bibliografia

1. Słownik Geograficzny Królestwa Polskiego, W-wa 1880r,
2. C. von Lorck, Landschlosser und Gutshauser in Ost- und Westpreussen, Frankfurt 1962r.

23. Źródła ikonograficzne i fotografia (rodzaj, miejsca przechowania sygnatury)

nie natrafiono

24. Uwagi różne

25. Opracował

tekst mgr Mirosław Jonakowski listopad 1994r.
imię, nazwisko, data, podpis

plany, rysunki mgr Mirosław Jonakowski listopad 1994r.
imię, nazwisko, data, podpis

zdjęcia fotograf. mgr Mirosław Jonakowski listopad 1994r.
imię, nazwisko, data, podpis

miejsce przechowania negatywów

Karta po wypełnieniu podlega ochronie na podstawie przepisów prawa autorskiego

26. Adnotacje o inspekcjach, informacje o zmianach (daty, imiona i nazwiska wypełniających)

27. Załączniki

Wkładka Do Karty Ewidencyjnej Zabytków Architektury i Budownictwa, Załącznik nr 1-3.

1. Miejscowość	2. Obiekt (nazwa jak w karcie)	3. Zawartość wkladki (nazwa obiektu lub materiału uzupełniającego)
BARZYNA	ZESPÓŁ FOLWARCZNY	OPIS, PLAN SYTUACYJNY, ZDJĘCIA

UKŁAD WODNY:

Układ wodny tworzą dwa zblokowane stawy w północnej części parku oraz strumień płynący zachodnią granicą założenia;

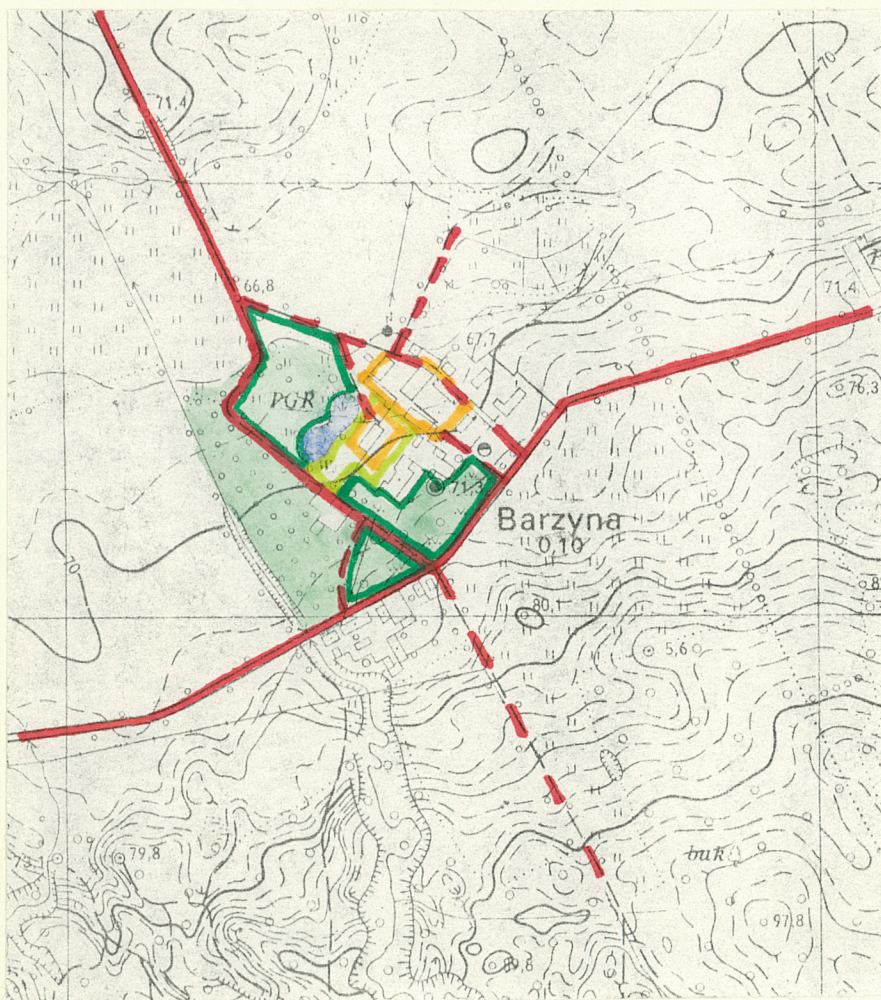
UKŁAD ZIELENI:

Układ zieleni tworzy kompleks parkowy złożony z czterech kwarter:

- dwuczęściowa kwatera po południowej stronie, pomiędzy pałacem a drogą Sliwice-Rychliki,
- kwatera południowo - zachodnia,
- kwatera w północnej części, oddzielona stawami od dziedzińca przed pałacem,
- kwatera warzywnika i sadu pomiędzy aleją główną parku a granicą zachodnią, obrośnięta przy strumieniu samosiewami;

ZABUDOWANIA HISTORYCZNE:

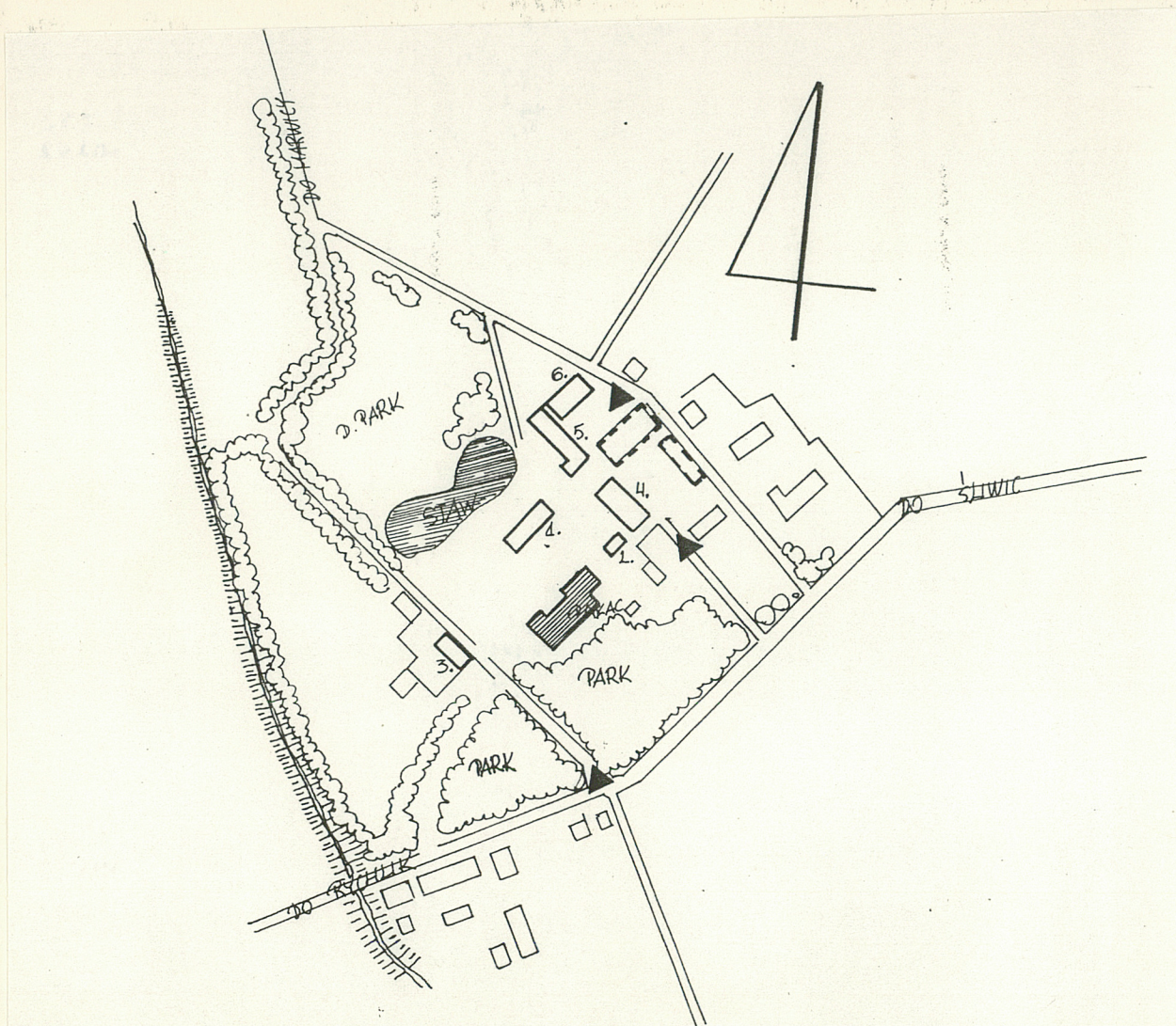
- budynek spichlerza (1) - 1,5-kondygnacyjny z wysokim dachem dwuspadowym, połączony z budynkiem gospodarczym od zach. - z końca XIXw.
- budynek gospodarczy (2) po wschodniej stronie pałacu - z ok. połowy XIXw.
- budynek oficyny (3) - piętrowy z ryzalitem, nakryty dachem dwuspadowym - z 4 ćwierci XIXw.
- budynek stajni (4) - 1,5-kondygnacyjny, o wysokim dachu dwuspadowym - z końca XIXw. wzniesiony na miejscu starszego budynku,
- budynek chlewni (5) - parterowy - z 3-4 ćwierci XIXw.
- budynek inwentarski (6) - parterowy - z początku XXw.



2.

Wkładkę założył: mgr M. Jonakowski listopad 1994r.
(imię, nazwisko, data)

Miejsce przechowywania negatywów:



LEGENDA

- budynki historyczne
- budynki pozostałe
- - - ruiny budynków historycznych
- ▲ wjazd
- ☁ zieleń
- najstarsze drogi
- - - późniejsze
- ▢ park istniejący
- ▢ dawny park
- ▢ dawny cmentarz
- obwód folwarku

B A R Z Y Ń A

fotografie:

1. widok pałacu od pñ.- zach.
2. aleja parkowa
- 3-5. panorama od zach.
- 6-10. panorama - widok w kierunku wsch. i pñd.
11. oficyna
12. spichlerz
13. obora
14. d. owczarnia
15. widok na folwark od pñd.-zach.
16. wiata

plany

1. mapa 1:25000
2. schemat układu drożnego i zieleni
3. schemat układu przestrzennego folwarku
4. fragment mapy katastralnej z 1855 - 1862
5. fragment mapy Prus wsch. z 1910r.

1. Miejscowość	2. Obiekt (nazwa jak w karcie)	3. Zawartość wkładki (nazwa obiektu lub materiału uzupełniającego)
BARZYNA	ZESPÓŁ FOLWARCZNY	HISTORIA, ZDJĘCIA, MAPA

HISTORIA c.d.

W wyniku rekompozycji i rozbudowy założenia droga do Marwicy w swej pld. części rozdzielona została na dwie odnogi - zach. przekształciła się w aleję parkową, z kolejną zach. alejką wydzielając zach. kwaterę warzywnika i sadu; wschodnia ograniczała założenie od wsch.; założono park w ptn. części oddzielony dwoma stawami od dzie-
dźnińca przed pałacem; we wsch. części założono nowy folwark złożony pierwotnie z dwóch, następnie czterech bu-
dynków, które wydzielały dwa dziedzince o oddzielnych wjazdach: pld. z wjazdem do drogi do Śliwic i ptn. z
wjazdem od wsch., leżącym na osi drogi z łąk;

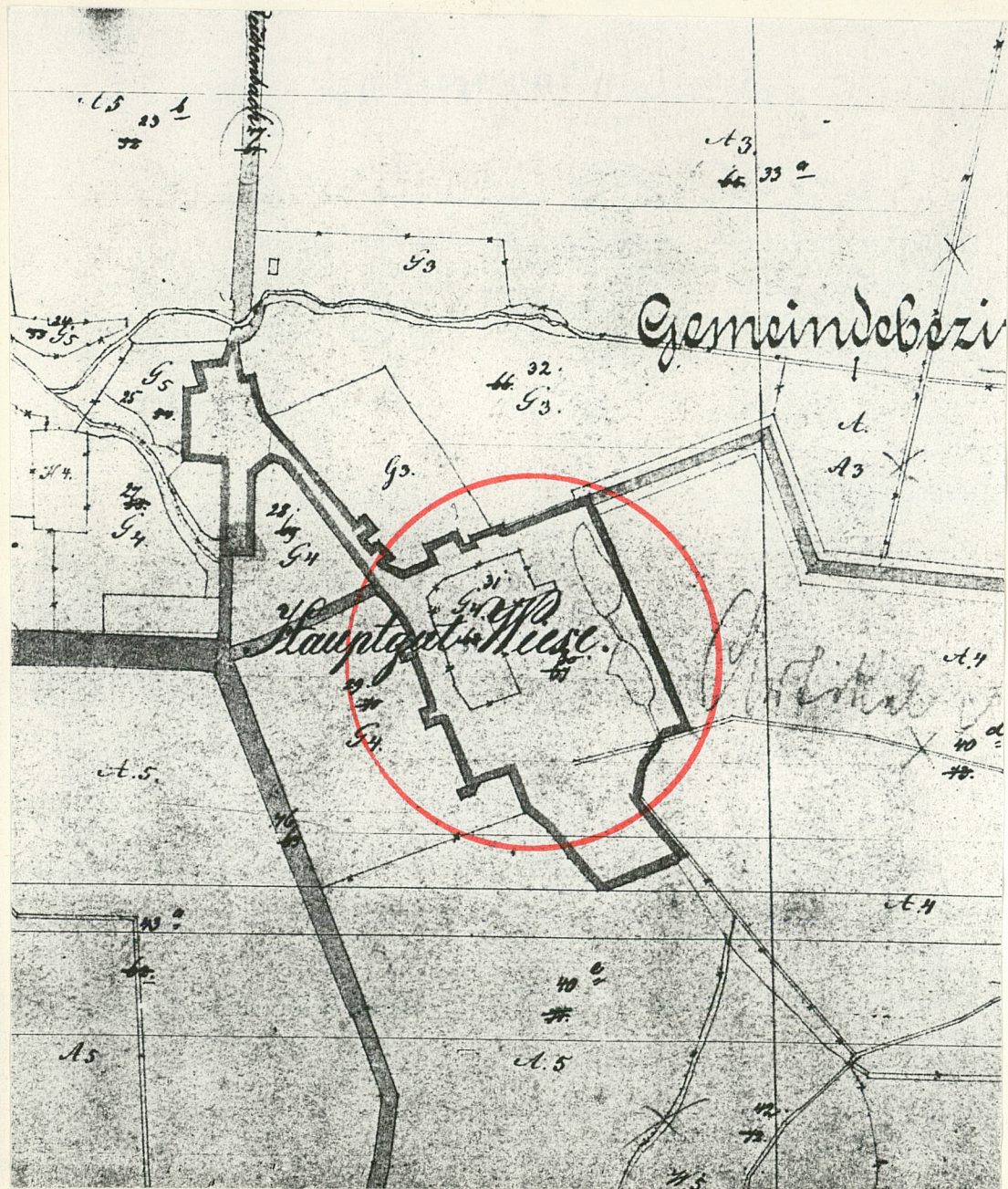
pod k. XIXw. panoramę na ptn. park od strony pałacu przesłonięto budynkiem spichlerza, zaś zach. stronę zam-
knięto budynkiem oficyny; po wsch. stronie wsch. drogi zaczęto budować osiedle czworaków.

Po 1945r. część budynków pld. folwarku została zastąpiona zabudowaniami współczesnymi, układ jednak w zasadzie pozostał niezmieniony.

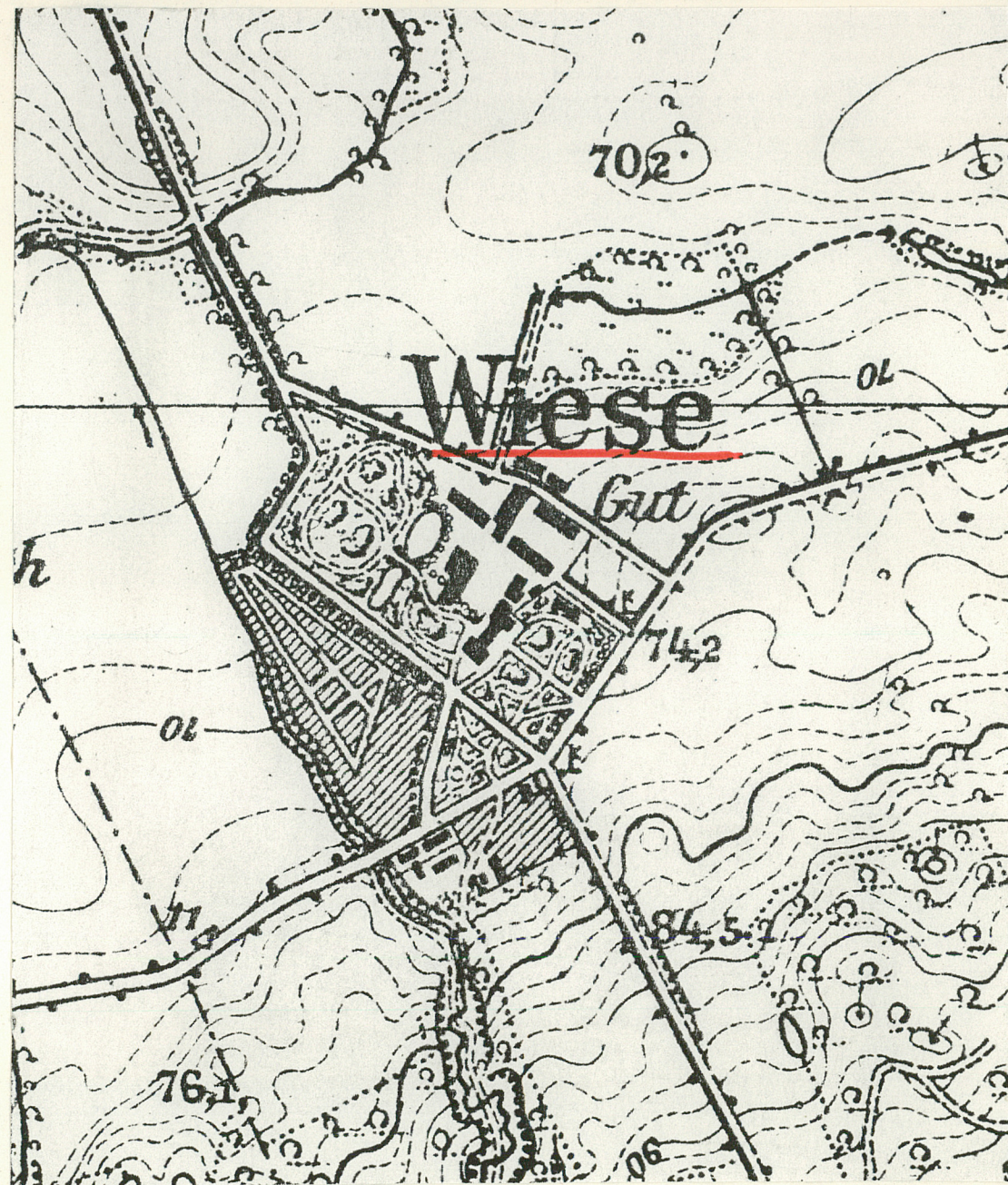


Wkładkę założył: mgr M. Jonakowski listopad 1994r..
(imię, nazwisko, data)

Miejsce przechowywania negatywów:



4.

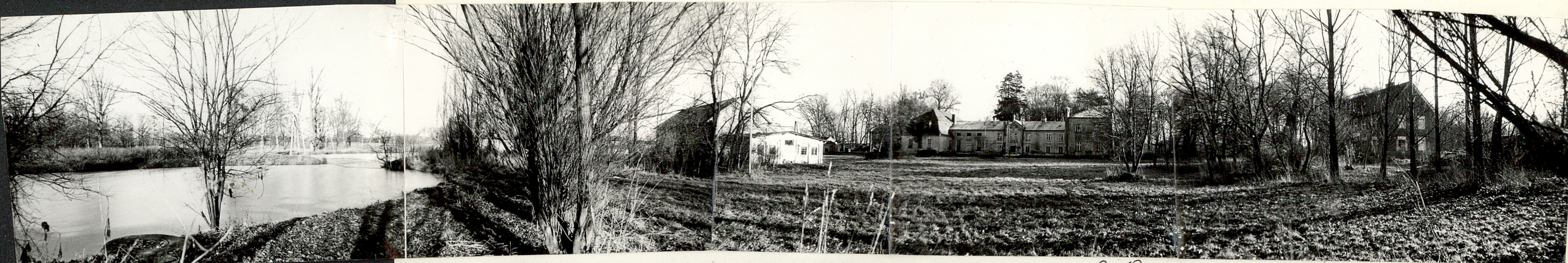


5.

1. Miejscowość
BARZYNA

2. Obiekt (nazwa jak w karcie)
ZESPÓŁ FOLWARCZNY

3. Zawartość wkładki (nazwa obiektu lub materiału uzupełniającego)
ZDJĘCIA



6-10.



11.

Wkładkę założył: mgr M. Jonakowski listopad 1994r.
(imię, nazwisko, data)

Miejsce przechowywania negatywów:



12.

Wzór ODZ 1978 r.



13.



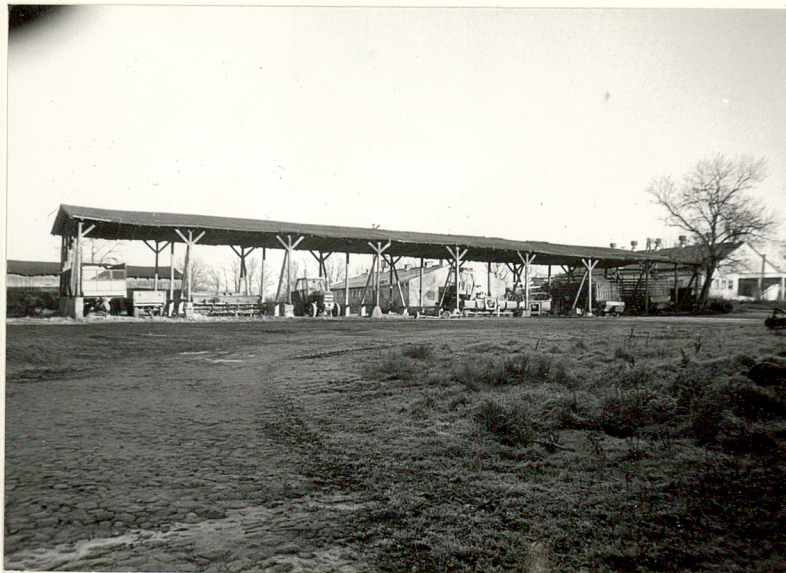
15.



14.



17.



16.