

1. Obiekt

1074/1

SPICHLERZ Z WOZOWNIĄ/ GARAŻEM NR2

2. Czas powstania

2 poł. XIX w.?

3. Miejscowość

HARTOWIEC

4. Adres

Hartowiec, 13-220 Rybno

nr hipoteczny

5. Przynależność administracyjna

województwo warmińsko-mazurskie

powiat działdowski

gmina Rybno

6. Poprzednie nazwy miejscowości

Hartowitz

7. Przynależność administracyjna przed 1 I 1999

województwo ciechanowskie

8. Właściciel i jego adres

Kuria Biskupia w Toruniu
ul. Łazienna 18, 87-100 Toruń

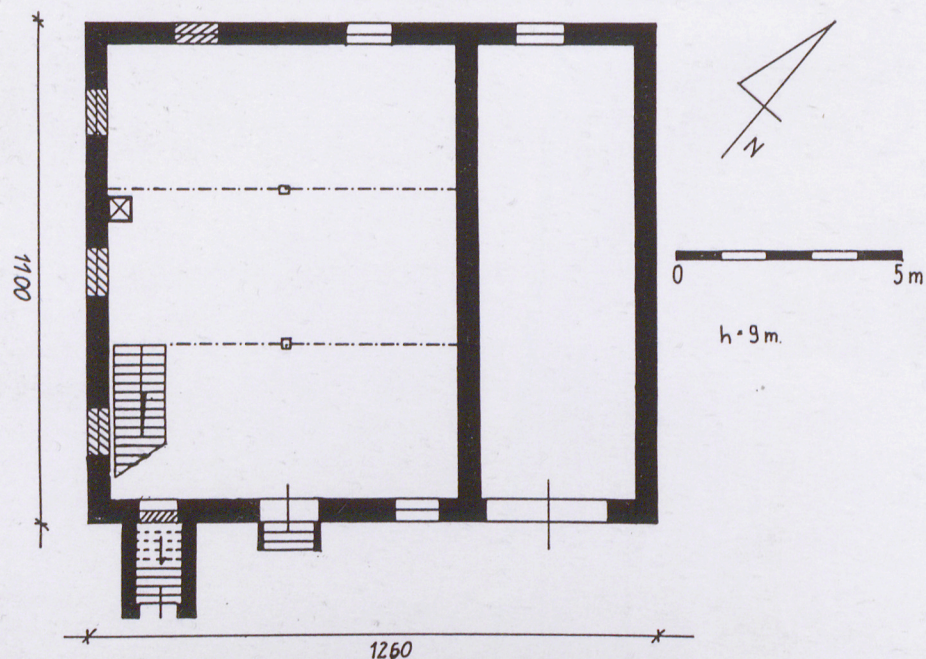
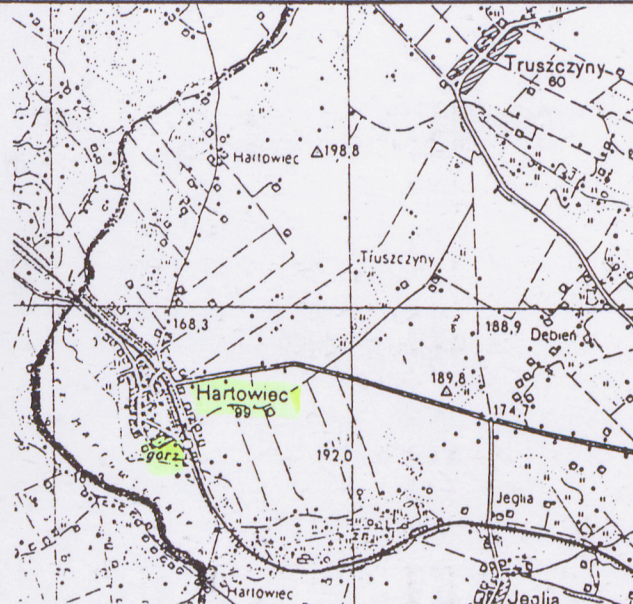
9. Użytkownik i jego adres

Parafia Rzymsko-Katolicka
w Hartowcu.

10. Rejestr zabytków

Nr

data



Obiekt powstał prawdopodobnie w 2 poł. XIX wieku (o czym mogą świadczyć głębokie piwnice ze sklepieniem kolebkowym) z inicjatywy ówczesnych właścicieli majątku. Prawie przez cały czas budynek był wykorzystywany zgodnie ze swym pierwotnym przeznaczeniem jako spichlerz zbożowy podłogowy- kopcowy z wozownią, a później prawdopodobnie garażem. Nie wiadomo czy i jakie remonty przeprowadzono przed 1945 rokiem. Obecnie w budynku mieści się dom noclegowy oraz garaż.

SYTUACJA: Obiekt zlokalizowany jest w pn. części założenia, przy współczesnej bramie wjazdowej prowadzącej na teren dawnej rezydencji, a dzisiejszej plebani. Brama ta zlokalizowana jest na zamknięciu alei kasztanowej prowadzącej od pn. przed front dworu. Spichlerz leżał niegdyś na przedłużeniu pn.- zach. pierzei nieistniejącego już podwórza folwarcznego. Od dworu nr1 spichlerz oddalony jest około 20 m na pd.

MATERIAŁ, KONSTRUKCJA, TECHNIKA: Budynek spichlerza **posadowiony** na cokole z cegły o wysokości od 0.4- 0.8 m, otynkowanym. **Ściany zewnętrzne** z cegły pełnej palonej, łączonej zaprawą cementowo- wapienną w nieregularnym wтку (mieszany wątek krzyżowy i główkowy), otynkowane. **Ściany wewnętrzne** z cegły pełnej palonej łączonej zaprawą cementowo- wapienną, otynkowane oraz drewniane z desek nabijanych pionowo. **Strop** nad dolną i górną kondygnacją drewniany nagi z belkami stropowymi spoczywającymi na podciągach, podpartych dwoma rzędami słupów z zastrzałami. **Sklepienie** ponad piwnicą kolebkowe. **Więźba dachowa** drewniana płatwiowo- krokwiowa z podwójnym stolcem wzmacnianym zastrzałami. **Dach** dwuspadowy, szalowany deskami, wtórnie pokryty eternitem. **Podłoga** drewniana z desek na legarach. **Schody** drewniane drabiniaste, z jednym zakrętem oraz prostobieżne. **Okna** drewniane lub metalowe- stałe, czteropolowe z współczesnymi kratami (z płaskownika i prętów żelaznych). **Drzwi** drewniane o konstrukcji deskowo- listwowo zastrzałowej, dwuskrzydłowe, na zawiasach pionowych.

RZUT: Budynek na planie prostokątnym, jednotraktowy z wejściem na elewacji frontowej pd.- wsch.

BRYŁA: Budynek o bryle zwartej, częściowo podpiwniczony, dwukondygnacyjny z poddaszem użytkowym, kryty dwuspadowym dachem o dużym spadku połaci dachowej.

ELEWACJE: Frontowa **pd.- wsch.** asymetryczna, pierwotnie czteroosiowa (ślady po zamurowanych otworach okiennych wewnątrz budynku) obecnie trójosiowa. Na dolnej kondygnacji w osiach skrajnych otwory drzwiowe, a na osi środkowej otwór okienny. Na kondygnacji górnej otwory okienne. Wszystkie otwory okienne i drzwiowe zwieńczone odcinkowo. Do elewacji przylega współczesna przybudówka zadaszająca zejście do piwnicy.

Elewacja **pd.- zach.** symetryczna pierwotnie trójosiowa na obu kondygnacjach z otworami okiennymi w osiach zwieńczonymi odcinkowo. Obecnie wszystkie otwory okienne na dolnej kondygnacji oraz centralny otwór na górnej zamurowane. Na wysokości poddasza symetrycznie rozmieszczone dwa otwory okienne. Elewacja **pn.-zach.** pierwotnie symetryczna trójosiowa, z otworami okiennymi zwieńczonymi odcinkowo w osiach. Na dolnej kondygnacji jeden z otworów zamurowany. Elewacja **pn.- wsch.** symetryczna, analogiczna jak pd.- zach. Na poziomie górnej kondygnacji widoczne ślady po zamurowanych oknach.

WNĘTRZE: Na poziomie dolnej kondygnacji podzielone na dwie części. Większa przeznaczona była pierwotnie na magazyn zbożowy, a w mniejszej znajdowała się prawdopodobnie wozownia lub garaż (obecnie garaż). Pod częścią magazynową budynek jest podpiwniczony. Na wysokości górnej kondygnacji i poddasza wnętrze jednoprzestrzenne pierwotnie wykorzystywane zapewne na magazyn zboża, podłogowy- kopcowy.

C.d. na wkładce nr 1.

C.d. punktu 13.

<p>14. Kubatura</p> <p>około 1000 m³</p>	<p>15. Powierzchnia użytkowa</p> <p>około 430 m²</p>	<p>16. Przeznaczenie pierwotne</p> <p>spichlerz zbożowy z wozownią/ garażem</p>	<p>17. Użytkowanie obecne</p> <p>dom noclegowy z garażem</p>
<p>18. Prace budowlane i konserwatorskie, ich przebieg i dokumentacja</p> <p>Po 1945 roku w budynku przeprowadzono tylko nieznaczne modernizacje. Zamurowano część otworów okiennych oraz wymieniono część okien. W latach 70- tych zmieniono pokrycie dachu na eternit. Dobudowano także przybudówkę zamykającą zejście do piwnicy. Wewnątrz budynku nie przeprowadzano większych prac.</p>		<p>19. Stan zachowania (fundamenty, ściany zewnętrzne, ściany wewnętrzne, sklepienia, stropy, konstrukcje dachowe, pokrycie dachu, wyposażenie i instalacje)</p> <p>Obiekt zachował się w stosunkowo dobrym stanie. Zamurowanie otworów okiennych znacznie zmieniło pierwotny wygląd elewacji. Stan techniczny budynku średni. Ściany budynku są zawilgocone i częściowo pozbawione tynku. Elementy drewniane noszą ślady działalności drewnojadów.</p> <p>20. Najpilniejsze postulaty konserwatorskie</p> <p>Konieczne jest osuszenie ścian i przeprowadzenie remontu wewnątrz budynku.</p>	

21. Akta archiwalne (rodzaj akt, numer i miejsce przechowywania)

24. Uwagi różne

Informacje uzyskane od mieszkańców wsi

25. Opracował

tekst	Przemysław Bobrowski 1999
plany, rysunki	Przemysław Bobrowski 1999
zdjęcia fotogr	Przemysław Bobrowski 1999
miejsce przechowywania negatywów	MNR i PR-S w Szreniawie

Karta po wypełnieniu podlega ochronie na podstawie przepisów prawa autorskiego

22. Bibliografia

26. Adnotacje o inspekcjach, informacje o zmianach (daty, imiona i nazwiska wypełniających)

23. Źródła ikonograficzne i fotografia (rodzaj, miejsca przechowywania, sygnatury)

Niemiecka mapa sztabowa w skali 1: 25000 z 1911 roku
Niemiecka mapa sztabowa w skali 1: 25000 z 1944 roku

27. Załączniki

wkładek 3

WSPÓLFINANSOWANE PRZEZ FUNDACJĘ
WSPÓŁPRACY POLSKO-NIEMIECKIEJ
ZE ŚRODKÓW
REPUBLIKI FEDERALNEJ NIEMIEC



MITFINANZIERT VON DER STIFTUNG
FÜR DEUTSCH-POLNISCHE
ZUSAMMENARBEIT AUS MITTELN
DER BUNDESREPUBLIK DEUTSCHLAND

1. Miejscowość	2. Obiekt (nazwa jak w karcie)	3. Zawartość wkładki (nazwa obiektu lub materiału uzupełniającego)
HARTOWIEC	SPICHLERZ Z WOZOWNIĄ/ GARAŻEM NR2	Opis, spis zdjęć, mapy archiwalne, plan sytuacyjny.

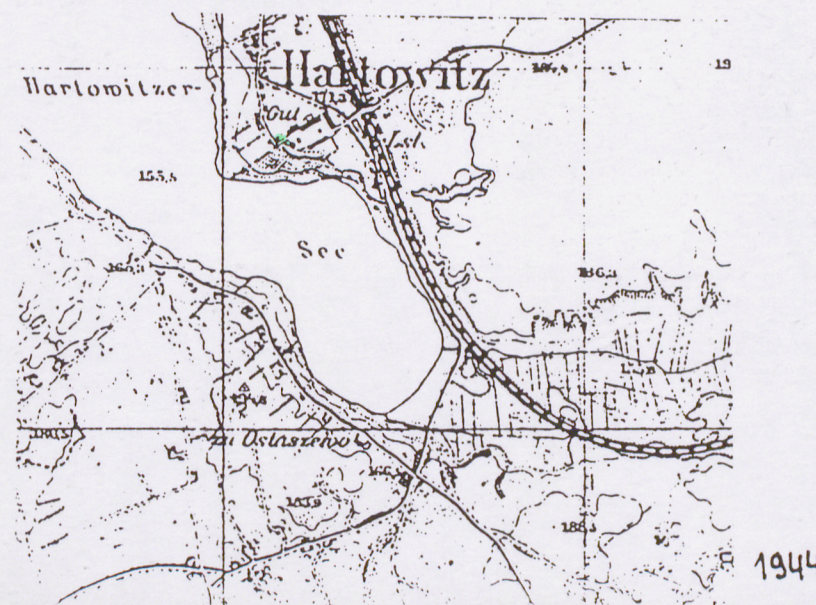
Część magazynowa budynku na wszystkich poziomach wykorzystywana jako dom noclegowy centrum rekolekcyjnego przy parafi rzym.- kat. w Hartowcu.

WYPOSAŻENIE: brak

INSTALACJE: elektryczna, odgromowa

SPIS ZDJĘĆ:

- 1/ Widok ogólny na spichlerz od pd.
- 2/ Elewacja boczna pd.- zach. spichlerza
- 3/ Elewacja pn.- zach. spichlerza
- 4/ Elewacja pn.- wsch. spichlerza
- 5/ Główne wejście do spichlerza na elewacji frontowej
- 6/ Wnętrze spichlerza na dolnej kondygnacji
- 7/ Schody wewnątrz spichlerza na kondygnację górną
- 8/ Wnętrze górnej kondygnacji
- 9/ Schody na poddasze spichlerza
- 10/ Fragment ściany wewnątrz spichlerza na górnej kondygnacji
- 11/ Wnętrze poddasza



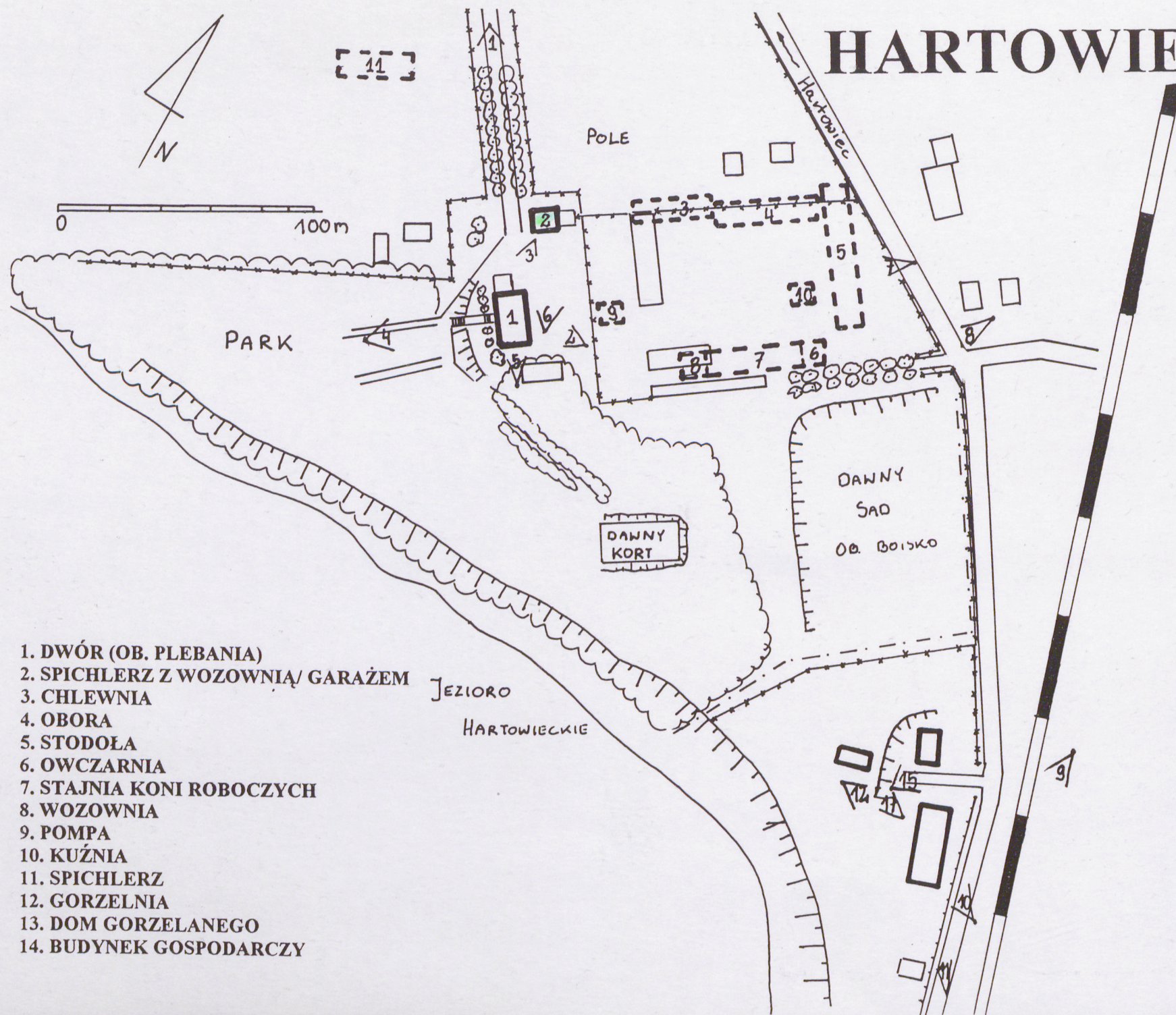
Wkładkę założył:

Przemysław Bobrowski 1999

Miejsce przechowywania negatywów:

MNR i PR-S w Szreniawie

HARTOWIEC



1. DWÓR (OB. PLEBANIA)
2. SPICHLERZ Z WOZOWNIĄ/ GARAŻEM
3. CHLEWIA
4. OBORA
5. STODOŁA
6. OW CZARNIA
7. STAJNIA KONI ROBOCZYCH
8. WOZOWNIA
9. POMPA
10. KUŹNIA
11. SPICHLERZ
12. GORZELNIA
13. DOM GORZELANEGO
14. BUDYNEK GOSPODARCZY

1. Miejscowość	2. Obiekt (nazwa jak w karcie)	3. Zawartość wkładki (nazwa obiektu lub materiału uzupełniającego)
HARTOWIEC	SPICHLERZ Z WOZOWNIĄ/ GARAŻEM NR2	Zdjęcia



2



3

Wkładkę założył:

Przemysław Bobrowski 1999

Miejsce przechowywania negatywów:

MNR i PR-S w Szreniawie



4



5



6

1. Miejscowość	2. Obiekt (nazwa jak w karcie)	3. Zawartość wkładki (nazwa obiektu lub materiału uzupełniającego)
HARTOWIEC	SPICHLERZ Z WOZOWNIĄ/ GARAŻEM NR2	Zdjęcia



7



8

Wkładkę założył:

Przemysław Bobrowski 1999

Miejsce przechowywania negatywów:

MNR i PR-S w Szreniawie



9



10

11

