

OSRODEK DOKUMENTACJI
ZABYTEKÓW w WARSZAWIE

KARTA EWIDENCYJNA ZABYTEKÓW
ARCHITEKTURY I BUDOWNICTWA

A B C D E F G H I J K L M N O P R S T U V X Y Z

Nr

8936

1. Obiekt

1168

ZESPÓŁ FOLWARCZNY

2. Czas powstania

1715-20
.pocz. XXw.

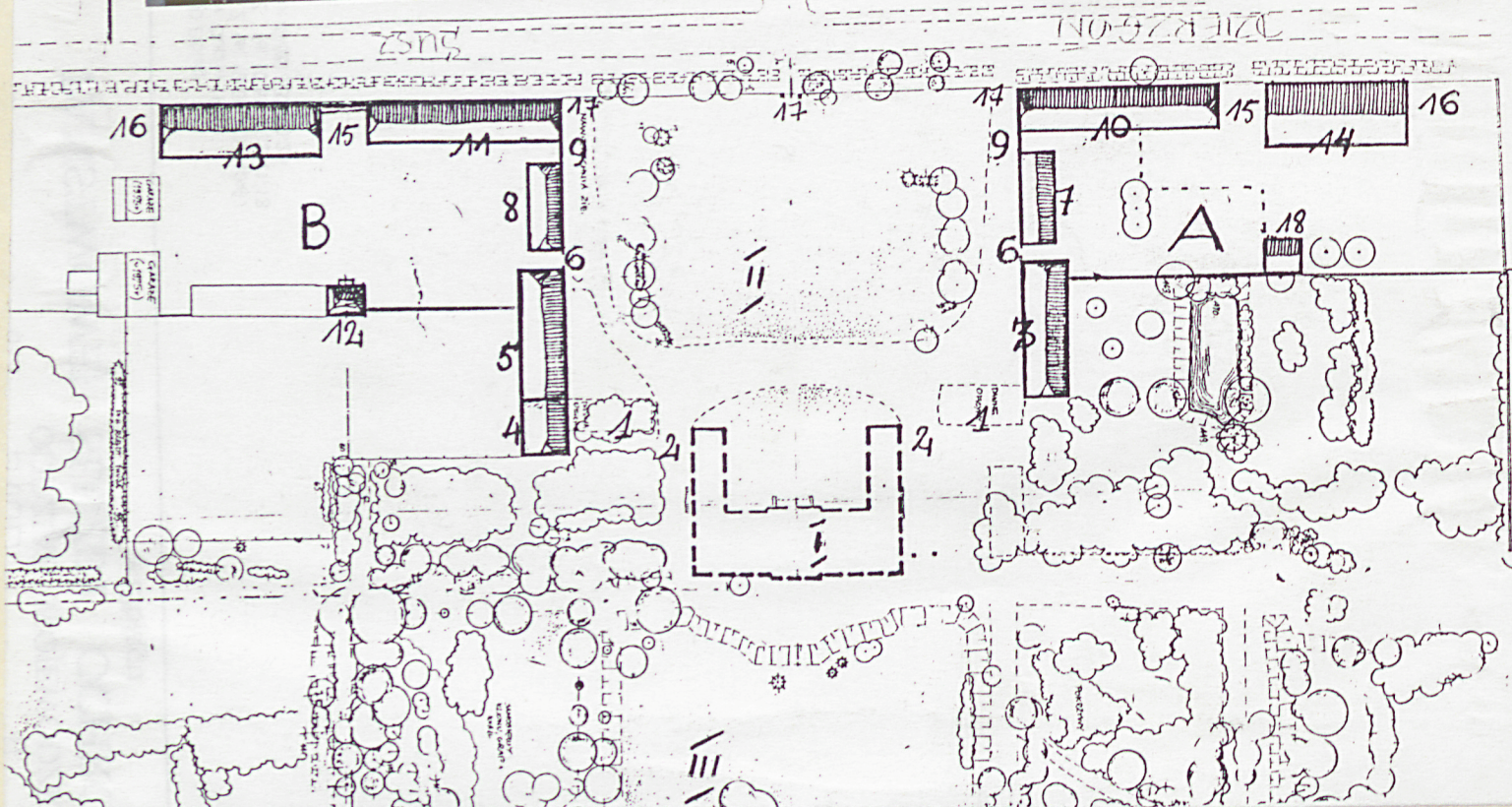
3. Miejscowość

KAMIENIEC

11. Zdjęcia, rzuty, przekroje, sytuacja, orientacja



1.



4. Adres

KAMIENIEC

nr hipoteczny

5. Przynależność administracyjna

województwo elbląskie

gmina Susz

6. Poprzednie nazwy miejscowości

Hefersdorf
Habersdorf
Finckenstein

7. Przynależność administracyjna
1 VI 1975

województwo olsztyńskie

powiat Iława

8. Właściciel i jego adres

Agencja Własności Rolnej Skarbu
Państwa

9. Użytkownik i jego adres

Ośrodek Hodowli Zarodowej
"Susz"
Spółka z o.o. w Dąbrowce

10. Rejestr zabytków

now. konty prowadzonych obiektów
Nr data

Wieża wzmiankowana w 1339r. - jako Hefersdorf należąca do biskupa pomezańskiego. Nazwa Habersdorf występuje od 1414r. z okazji zniszczenia przez wojska polskie. W 1532r. własność Georga von Polenz, w 1547 Balthazara von Kockeritza, od 1556r. ponownie w ręku G. v. Polentza i w tej rodzinie do poł. XVIIw. Dobra ta wraz z majątkiem Schonberg za 42 000 talarów nabył Jonas Casimir Freiherr zu Eulenburg. wdowa po nim Dorothea z domu von Brandt sprzedała majątek 25.02.1705r. Albrecht Conrad von Finckenstein nabył na licytacji wieś Habersdorf za sumę 78 100 guldenów wraz z okolicznymi wsiami łącznie 300 włók. w 1706r. przystąpił do budowy kościoła wznoszonego do 1718r. w tym samym czasie zaczęto budowę wsi, w latach 1716-1720 pałac a w 1720r. rozplanowano park. W 1721r. król pruski zatwierdził zmianę nazwy miejscowości z Habersdorf na Finckenstein. Ok. 1733r. powstały plany urządzeń wodnych, wybudowano pawilon - grota muszlowa. W 27.04 1782r. majątek odkupił od Fryderyka Ludwika Finck von Finckenstein jego zięć Fryderyk Aleksander zu Dohna, po nim jego syn Aleksander, brat Aleksandra Wilhelm i kolejny brat Fabian. W 1850r. syn Fabiana Rodrigo, po nim jego bratanek Georg od 1900. W 1912 brat Georga Alfred, w 1929 bratanek Herman, w 1942 - 45 własność Alfreda zu Dohna, W 1932r. w skład dóbr kamienieckich wchodziło 11 folwarków i las; po wojnie PGR, obecnie ARSP

USYTUOWANIE:

zabudowa gospodarcza założenia pałacowo - parkowego w Kamieńcu jest ściśle powiązana kompozycyjnie i architektonicznie z zamkiem. Założenie zakomponowano po zach. stronie drogi Dzierżgoń - Susz, która jest wyraźną granicą oddzielającą pierwotnie rezydencję Finckensteinów od ciągu budynków wiejskich - czworaków zaprojektowanych wspólnie z rezydencją.

Centrum rezydencji stanowił trójskrzydłowy pałac - z prostopadłymi skrzydłami od zach. obecnie ruina (I), oddzielony od drogi rozległym dziedzińcem (II) z rozległym parkiem od wsch. (III) stanowiąc realizację rozwiązania entre cour et jardin.

Dziedziniec otaczały symetrycznie budynki tworząc dodatkowe, rozbudowane skrzydła oddzielające część gospodarczą od reprezentacyjnej. W skład rozbudowanego skrzydła wchodziły piętrowe oficyny (obecnie nie zachowane 1) połączone z pałacem trójfurtową, murowaną bramą (zachowaną fragmentarycznie - 2), usytuowane prostopadle do skrzydeł pałacu, łączące się z prostopadłymi do nich, piętrowymi budynkami - w płn. skrzydle - stajni koni cugowych - 3, w pld. z blokowymi budynkami oranżerii - 4 i spichlerza - 5, oddzielone niskimi, jednofurtowymi bramami - 6 równoległe biegnące parterowe budynki - wozownia w płn. skrzydle - 7 i drugiej stajni - 8 w skrzydle pld., które oddzielone były podobnymi bramami - 9 od prostopadłych budynków stojących kalenicowo przy szosie w płn. skrzydle owczarnia - 10, w pld. obory - 11.

Folwark w Kamieńcu tworzyły dwa zespoły budynków gospodarczych po obu stronach cour d'honneur - północny - (A) i południowy. (B).

Pierwotnie tworzyły je zgrupowane wokół kwadratowego dziedzińca 4 budynki: od strony podwórca i drogi wspomniane już wozownia - 7, stajnia - 8, obora - 11 i owczarnia - 10, od strony wsch. prostopadle do stajni koni cugowych - 3 i spichlerza - 5 budynki mniejsze niż równoległe do nich obora i owczarnia, zaś od płn. i pld. znajdowały się zamykające dziedziniec większe budynki gospodarcze. Taki układ widoczny jest na planie parku z 1732r. Grota muszlowa - 12, znajdowała się poza pld. folwarkiem wchodząc w układ kompozycyjny parku. Być może jeszcze w XVIIIw. rozbudowano folwarki wznosząc dodatkowe kalenicowe budynki wzdłuż drogi - stodoła - 13 i druga owczarnia - 14, oddzielone od istniejących jednofurtowymi bramami - 15 zmieniając kształt dziedzińców gospodarczych z kwadratowych na prostokątne z długimi, nie zachowanymi budynkami stodoł na zamknięciu boków pld. i płn., wprowadzając dodatkowe wjazdy gospodarcze - 16. Nastąpiło bardziej widoczne rozdzielenie części gospodarczej od reprezentacyjnej. Późniejsze przebudowy zmieniły architekturę niektórych budynków lecz kształt przestrzenny folwarków w zasadzie pozostał mało zmieniony; budynki po wsch. stronie dziedzińców - może nawet nigdy nie zrealizowane w pierwotnej wersji zastąpiły doraźnie dobudowywane obiekty, z których ostatecznie pozostały jedynie ściana kurtynowa z grota pośrodku, do której przylegały wiaty, później garaże w części pld. zaś w części płn. ceglany mur łączący stajnię z budynkiem gospodarczym, w swojej obecnej formie wzniesiony na pocz. XXw. w miejscu wcześniejszego długiego budynku stojącego po płn. stronie niewielkiego stawu.

Po zach. stronie szosy na przeciw pałacu, usytuowane były, kalenicowo parterowe budynki czworaków - zachowane szczerunkowo, budynek kuźni i stelmachownia. Zabudowa czworaków ciągnęła się także w kierunku na pld. od folwarku po obu stronach drogi

14. Kubatura -	15. Powierzchnia użytkowa ok. 2,5 ha	16. Przeznaczenie pierwotne produkcja rolna	17. Użytkowanie obecne częściowo produkcja rolna częściowo nieużytkowany
18. Prace budowlane i konserwatorskie, ich przebieg i dokumentacja Bieżące remonty i prace adaptacyjne		19. Stan zachowania (fundamenty, ściany zewnętrzne, ściany wewnętrzne, sklepienia, stropy, konstrukcje dachowe, pokrycie dachu, wyposażenie i instalacje) zachowany układ przestrzenny zabudowań folwarcznych; rozebrane stodoły na płn. i pld. krańcu; wzniesiono nowe budynki gospodarcze i kompleks obór w części płn.; rozebrana została kuźnia; część bram zdewastowana, część zamurowana;	
		20. Najpilniejsze postulaty konserwatorskie Konieczność opracowania programu kompleksowego rewaloryzacji zespołu	

21. Akta archiwalne (rodzaj akt, numer i miejsce przechowania)

NIE NATRAFIONO

22. Bibliografia v.Lorck, schloss finckenstein, Frankfurt a/Main, 1966

W literaturze

23. Źródła ikonograficzne i fotografia (rodzaj, miejsca przechowania sygnatury)

24. Uwagi różne

25. Opracował

tekst mgr Jerzy Domino VIII 1998
imię, nazwisko, data, podpis

plany, rysunki mgr Jerzy Domino VIII 1998
imię, nazwisko, data, podpis

zdjęcia fotograf. mgr Jerzy Domino VIII 1998
imię, nazwisko, data, podpis

miejsce przechowania negatywów

Karta po wypełnieniu podlega ochronie na podstawie przepisów prawa autorskiego

26. Adnotacje o inspekcjach, informacje o zmianach (daty, imiona i nazwiska wypełniających)

Wkładka do karty ewidencyjnej zabytków architektury i budownictwa. Załącznik nr 1,2,3,,

27. Załączniki

1. Miejscowość	2. Obiekt (nazwa jak w karcie)	3. Zawartość wkładki (nazwa obiektu lub materiału uzupełniającego)
KAMIENIEC	FOLWARK	OPIS, ZDJĘCIA

UKŁAD KOMUNIKACYJNY

Cour d'honneur pierwotnie składał się z 2 lub 3 części: - małego dziedzińca pomiędzy skrzydlami pałacu z bramą na osi, części sięgającej od pałacu do wysokości ścian zach. budynków późniejszego spichlerza i stajni koni cugowych, oraz w zach. parteru trawiastego, okresowo brukowanego, od zach. dziedzińca zamykała kuta krata z marmurową bramą pośrodku. Okresowo występowało wydzielenie części do wysokości wjazdów do folwarków. Od drogi zespół oddzielała wąska fosa (rów).

Na cour d'honneur prowadziły trzy bramy od zach. - 17, którymi wjeżdżano z drogi, dwie od wsch. prowadzące do parku - 2, oraz po dwa wjazdy do folwarków, 6 i 7; od płn. i płd. założenie ograniczały biegnące w kierunku wsch. drogi, pierwotnie na drodze płd. w formie łuku triumfalnego stał budynek groty, po dobudowie stodoły i drugiej owczarni przeniesiono wjazdy na dziedzińce gospodarcze w bramy pomiędzy budynki usytuowane przy drodze - 15;

Pierwotnie drogi piaskiste, następnie brukowane, bruk zachowany fragmentarycznie, dziedzińce pierwotnie brukowane, cour d'honneur okresowo całkowicie wybrukowany, okresowo z klombami, fontannami i fontannami i trawiastych kwaterach z brukowanymi drogami w osi i po obwodzie, zachowanymi fragmentarycznie

ARCHITEKTURA BUDYNKÓW I STAN ZACHOWANIA

W 1945r. zniszczeniu uległ celowo podpalony budynek pałacu, zabudowa gospodarcza ocalała. Zabudowa folwarków ulegała jednak kilku remontom i przebudowie od czasów wybudowania w 1 ćw. XVIIIw. Najlepiej zachowały swoją pierwotną formę budynki:

grotta - nr 12 - późnobarokowa, z elementami rokoka, jednokondygnacyjna budynek w formie połączonego łuku triumfalnego z wnętrzem term i salonu wewnątrz, nakryty dachem mansardowym,

stodoła - nr 13- o barokowej bryle,

stajnia - 8 i wozownia- 7 o zachowanych elewacjach, z przekształconym wnętrzem, pierwotnie o dachach mansardowych, obecnie wozownia o dachu dwuspadowym, stajnia naczółkowym, przekształcone - w poł. XVIIIw. zostały budynki stajni cugowych - 3 i spichlerza -5 z oranżerią -4 o dwóch poziomach wysokich okien, z wieżyczkami o cebulastych hełmach pośrodku kalenicy, potem okna zostały zamurwane, elewację pokryła dekoracja rytmicznych płycin, rozebrano wieżyczki, dachy mansardowe zmieniono na naczółkowe, Nieukończono przebudowy płd. elewacji oranżerii - spichlerza, po wojnie oranżerię zamieniono na suszarnię pasz całkowicie dewastując wnętrze,

Z budynku obory - - 11 oryginalne pozostały tylko elewacje zach. i płn. o tokańskim rytmie architektonicznego detalu, pozostałe ściany wzniesiono na pocz. XXw., przebudowane zostały w pocz. XXw. prawie w całości budynki owczarni 10 i 14 oraz budynek gospodarczy - 18 w płn. folwarku. i budynek stelmachowni.

Z budynków gospodarczych nie zachowały się stodoły stojące prostopadle do szosy na płn. i płd. krancu założenia,

W ostatnim dziesięcioleciu rozebrano kuźnię.

ZIELEŃ W ZESPÓŁACH FOLWARCZNYCH

Park w zespole pałacowo - parkowym znajdował się po wsch. stronie otwierający się dalekimi osiami widokowymi podkresłonymi alejami i skupiskami drzew we wszystkich kierunkach. Wyraznym rozdzieleniem była aleja drogi Susz - Dzierżoń podkreślona szpalerem - zapewne lip, biegnącym po wsch. stronie rowu przy budynkach gospodarczych. Z tych obsadzeń zachowany został częściowy szpaler przy budynku i po zach. stronie szosy. Na wprost bramy głównej wjazdu do pałacu biegnie aleja w kierunku zach. znajdująca kulminację w kępie drzew pośród łąk.

Folwarki jako takie nie posiadały pierwotnie celowej obsady zieleni, zachowane sporadycznie drzewa są powojennymi samosiewami

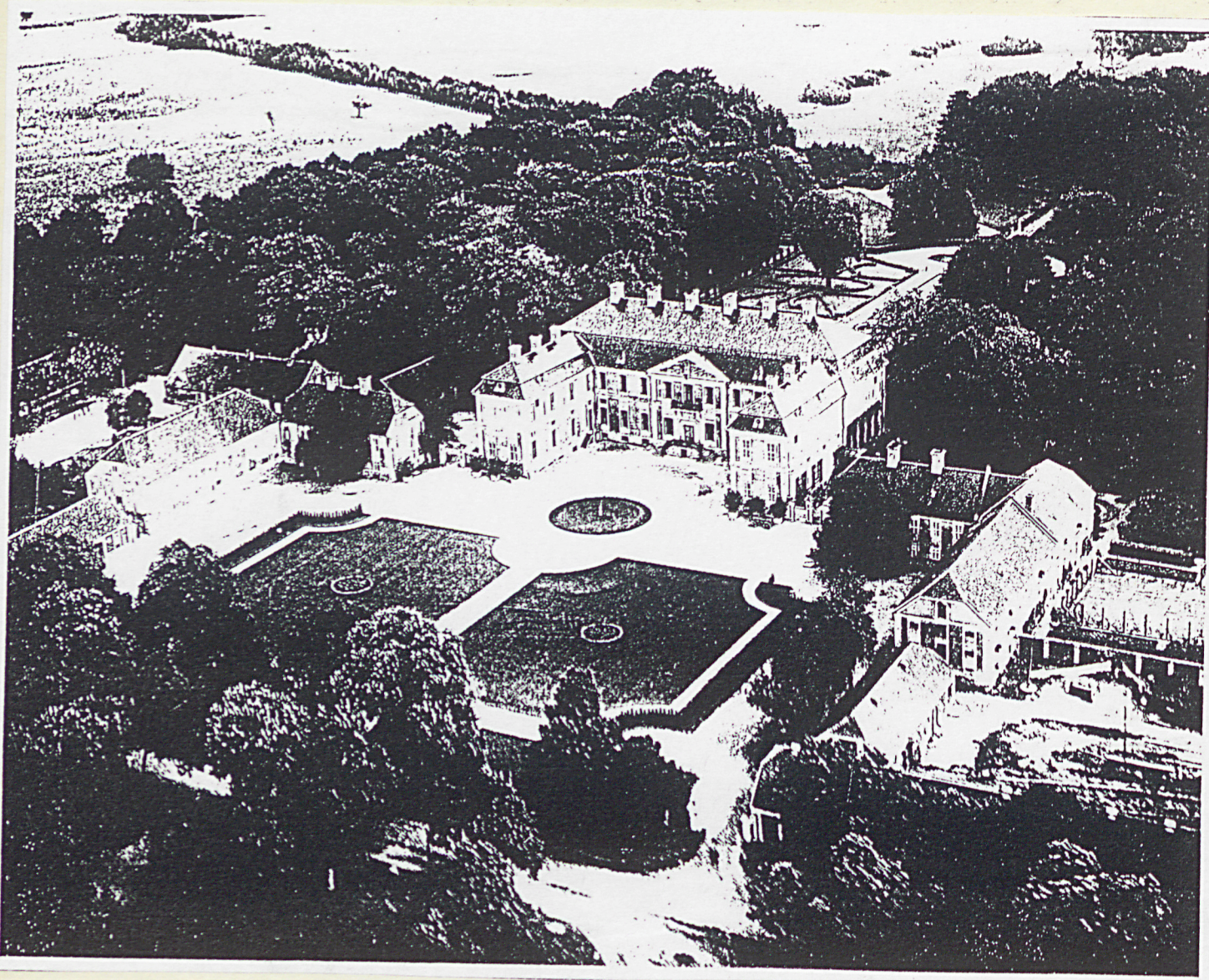
Jerzy Domino VIII 1998

Wkładkę założył:

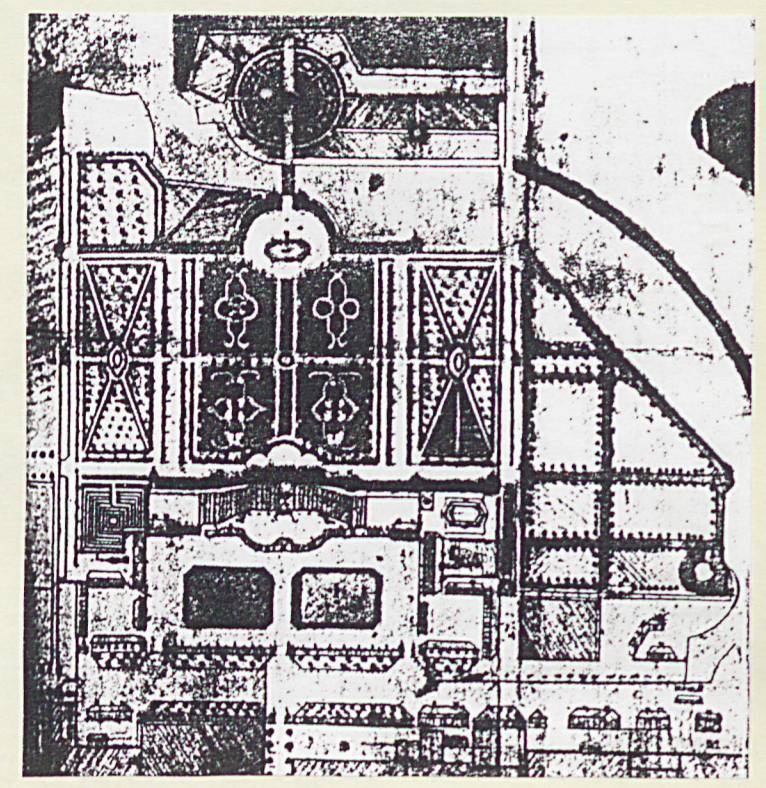
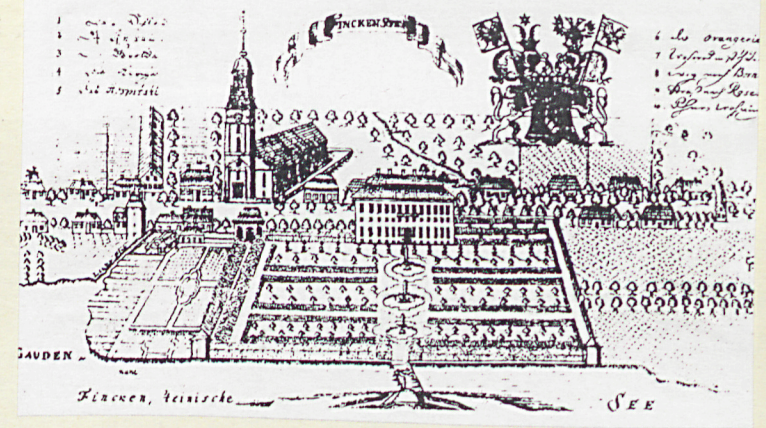
(imię, nazwisko, data)

Miejsce przechowywania negatywów:

Wzór ODZ 1978 r.

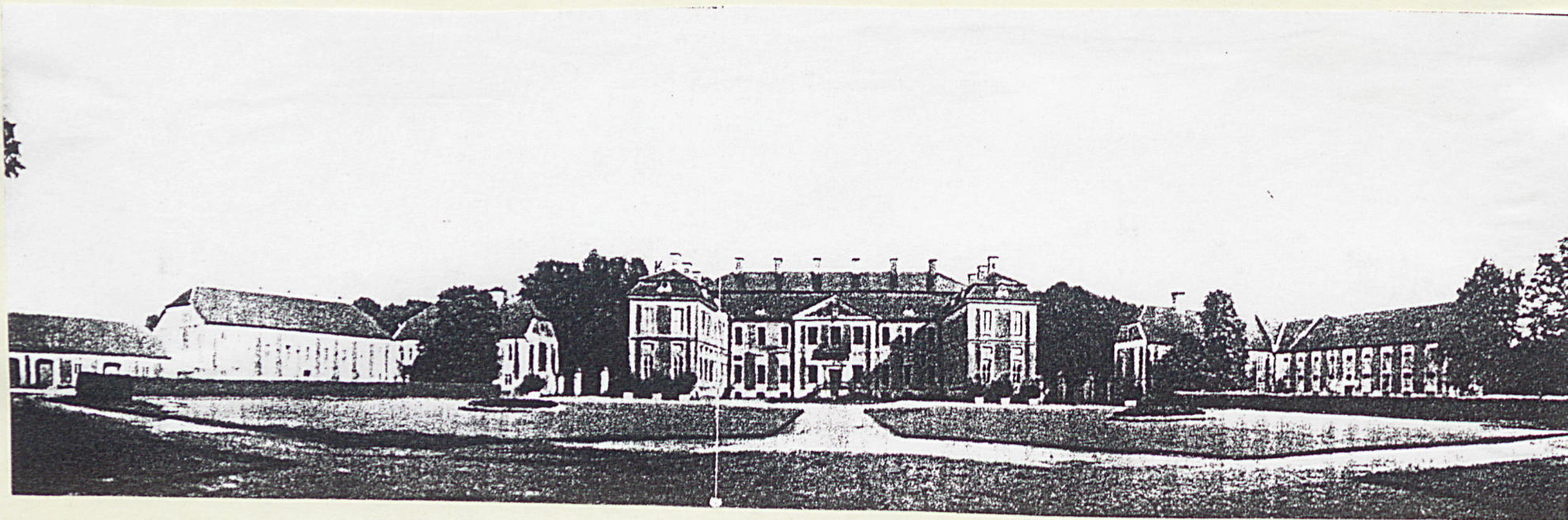


4 Garten, Schloß, Kirche und Dorf. Zeichnung von Hermann 1749



1. Miejscowość KAMIENIEC	2. Obiekt (nazwa jak w karcie) FOLWARK	3. Zawartość wkładki (nazwa obiektu lub materiału uzupełniającego) OPIS, ZDJĘCIA
------------------------------------	--	--

Wygląd pierwotny folwarku można wnioskować jedynie na podstawie przekazów ikonograficznych, z których wynika, iż ukształtowany w pocz. XVIIIw. w formie dwóch zespołów zabudowań wokół czworobocznych dziedzińców usytuowanych po pld. i pln. stronie dziedzińca reprezentacyjnego pozostał praktycznie nie zmieniony; w 2 poł. XVIIIw. rozbudowano folwarki w kierunkach pln. i pld. o dodatkowe obiekty ustawione wokół prostokątnych dziedzińców, zamkniętych od pln. i pld. długimi oborami, od wsch. zaś murem, do którego dostawiano później inne przybudówki gospodarcze i wiaty. W k. XIXw. część budynków zostały gruntownie przebudowane, przybyło zabudowań w pld. części, które jednak nie tworzyły jednolitej przestrzennej kompozycji. Zabudowania gospodarcze zostały oszczędzone przez działania wojenne, przejęte następnie przez PGR pełniły swoje funkcje związane z produkcją rolną do lat ostatnich. Przebudowie uległa stajnia koni cugowych - na spichlerz, oranżeria - na suszarnię pasz, rozebrano stodoły, wzniesiono kompleks nowych budynków związanych z produkcją rolną.



Jerzy Domino VIII 1998

Wkładkę założył:
(imię, nazwisko, data)

Miejsce przechowywania negatywów:



2-5

1. Miejscowość

2. Obiekt (nazwa jak w karcie)

3. Zawartość wkładki (nazwa obiektu lub materiału uzupełniającego)

KAMIENIEC

FOLWARK

ZDJĘCIA



6-8



9.

Jerzy Domino VIII 1998

Wkładkę założył:
(imię, nazwisko, data)

Miejsce przechowywania negatywów:



10.



spis fotografii

1. widok z wieży kościoła
2. - 5. panorama od zach.
6. - 8. panorama zespołu pld. - wnetrze,
9. mur pomiędzy stodołą a oborą,
10. folwark pld. od ptn.,
11. - 12. - folwark ptn. od zach.,
13. wnetrze folwarku ptn.,
14. brama

11.- 12.



13.



14.