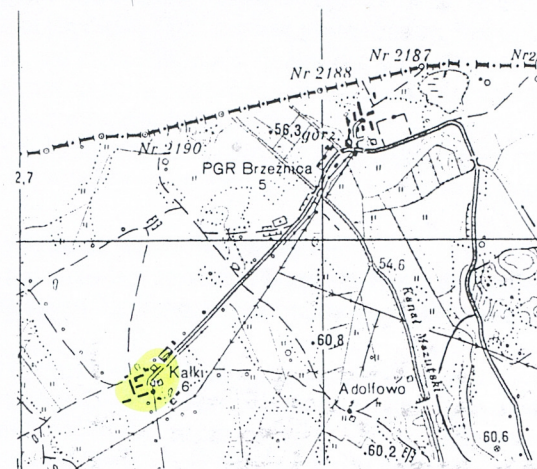
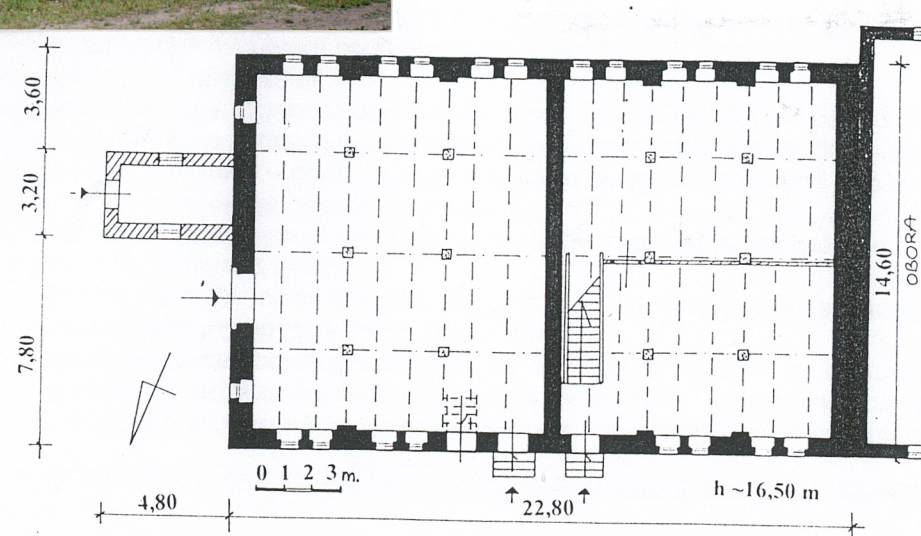


K A Ł K I



10. Rejestr zabytków





Nieznany jest czas budowy spichlerza w Kałkach; wiadomo że w 1914 roku większość budynków w zespole folwarcznym została zniszczona, i odbudowana lub wzniesiona od nowa po zakończeniu działań wojennych. Przypuszczać więc należy, że spichlerz uzyskał swą ostateczną formę w okresie międzywojennym. Po 1945 roku do jego elewacji szczytowej od północnego-wschodu dostawiono niewielki budynek gospodarczy.

Spichlerz oznaczony na planie sytuacyjnym „2” znajduje się w południowej ścianie podwórze folwarcznego; ustawiony elewacjami szczytowymi na linii półn.wsch. – pół.zach., frontem skierowany jest na półn.zach. – do wnętrza podwórze. Elewacją boczną południowo-zachodnią przylega do budynku inwentarskiego „3”.

#### **MATERIAŁ, KONSTRUKCJA, TECHNIKA:**

**ściany** – z cegły, otynkowane, posadowione na cokole z kamienia polnego niwelującym nierówności terenu; ściany wewnętrzne działowe z desek;

**stropy** – nagie belkowe na drewnianych tragarzach wspartych drewnianymi słupami z mieczami; w niedostępnej piwnicy zapewne sklepienie odcinkowe ceglane;

**więźba dachowa** – dwupoziomowa, jętkowa, w dolnym poziomie jętki wsparte na podciągach i słupach z mieczami usztywnionych dodatkowo zastrzałami, na jętkach ułożona podłoga górnego poziomu poddasza, w górnym poziomie więźba więźba z płatwią kalenicową wspartą na rzędzie stolcy z podwójnymi mieczami, przy czym stolce z krokiewkami stężone są kleszczami;

**dach** – kryty dachówką ceramiczną karpiówką;

**podłogi, posadzki** – na parterze posadzka betonowa wylana na posadzkę ceglana oraz podłoga z desek, na wyższych kondygnacjach podłogi z desek;

**schody zewnętrzne** – betonowe;

**schody wewnętrzne** – drewniane, drabiniaste, o stopniach wpuszczanych w belki policzkowe;

**okna** – pojedyncze, wielopolowe, metalowe oraz drewniane; otwory okienne w kształcie stojących prostokątów przekrytych łukami odcinkowymi, ujęte w tynkowe opaski;

**drzwi** – do piwnicy deskowe jednoskrzydłowe, do pomieszczeń parteru – w elewacji frontowej jednoskrzydłowe deskowo-listwowo-zastrzałowe a w elewacji szczytowej wrota dwuskrzydłowe deskowo-listwowo-zastrzałowe, na wyższych kondygnacjach drzwiczki transportowe dwuskrzydłowe deskowo-listwowo-zastrzałowe, wszystkie na zawiasach pasowych; otwory drzwiowe – podobnie jak okienne – przekryte łukami odcinkowym.

#### **RZUT, KSZTAŁT, BRYŁA:**

budynek założony na rzucie prostokąta, częściowo (?) podpiwniczony, 3-kondygnacyjny z dodatkowymi dwoma poziomami poddasza użytkowego (w sumie razem z piwnicą i poddaszami 5 kondygnacji), nakryty stromym dachem dwuspadowym; układ wnętrza jednotraktowy; bryła prostopadłościenna.

#### **ELEWACJE:**

**frontowa** – trójkondygnacyjna, 7-osiowa, na osi symetrii umieszczone drzwiczki transportowe w poziomie dwóch pięter i dodatkowo w trójkątnym naczółku wieńczącym elewację, na osiach bocznych usytuowane otwory okienne rozmieszczone regularnie – po obu stronach drzwiczek okna pojedyncze, na pozostałych osiach okna rozmieszczone po dwa obok siebie, w poziomie parteru umieszczone nieco zsunięte z osi trzy pary drzwi wejściowych – dwie wiodące na parter, jedna do piwnicy; elewacja gładko otynkowana, na krawędziach z delikatnie zaznaczonymi lizenami, oraz z płaskim tynkowym gzymsem przebiegającym poniżej otworów okiennych drugiej kondygnacji, zwieńczona prostym gzymsem podokapowym;

**tylna** – trójkondygnacyjna, 6-osiowa, na osiach umieszczone po dwa otwory okienne ustawione obok siebie (niektóre wtórnie zamurowane); gzymsy jak w elewacji frontowej;

**boczna północno-wschodnia** – pięciokondygnacyjna, w kondygnacji parteru częściowo przysłonięta powojenną przybudówką, z asymetrycznie usytuowanymi wrotami, na wyższych kondygnacjach rozmieszczone otwory okienne sytuowane po dwa obok siebie, w zwieńczeniu szczytu na linii kalenicy półkoliste okienko doświetlające górny poziom poddasza; elewacja podzielona dwoma horyzontalnie przebiegającymi gzymсами, z narożnikami flankowanymi pilastrami i z krawędziami szczytu ujętymi profilowanym gzymsem;

**boczna południowo-zachodnia** – do wysokości górnego poziomu poddasza przysłonięta przylegającym budynkiem, w szczyście na linii kalenicy dwa okienka, krawędzie obwiedzione gzymsem, na narożach nieznacznie zarysowane pilastry.

**dokończenie na wkladce nr 1**



14. Kubatura  około 4700 m <sup>3</sup>	15. Powierzchnia użytkowa  około 1300 m <sup>2</sup>	16. Przeznaczenie pierwotne  spichlerz	17. Użytkowanie obecne  spichlerz
18. Prace budowlane i konserwatorskie, ich przebieg i dokumentacja  doraźne remonty obiektu;		19. Stan zachowania (fundamenty, ściany zewnętrzne, ściany wewnętrzne, sklepienia, stropy, konstrukcje dachowe, pokrycie dachu, wyposażenie i instalacje)  budynek zachował bryłę, artykulację elewacji oraz podział wnętrza; stan techniczny budynku – ogólnie dość dobry;	
		20. Najpilniejsze postulaty konserwatorskie  konieczna naprawa rynien i rur spustowych odprowadzających deszczówkę, ogólny remont tynków elewacyjnych, pożądane prawidłowe zagospodarowanie obiektu;	



21. Akta archiwalne (rodzaj akt, numer i miejsce przechowywania)

24. Uwagi różne

22. Bibliografia

25. Opracował

tekst                      Kamilla Jankowska 2004 r.

Plany, rysunki    j.w.

Zdjęcia fotograficzne    j.w.

Miejsce przechowywania negatywów:    MNR w Szreniawie

*Kamilla Jankowska*

*Karta po wypełnieniu podlega ochronie na podstawie przepisów prawa autorskiego.*

26. Adnotacje o inspekcjach, informacje o zmianach (daty, imiona i nazwiska wypełniających)

23. Źródła ikonograficzne i fotografie (rodzaj, miejsce przechowywania)

27. Załączniki

5 wkładek



1. Miejscowość <b>Kałki</b> gmina Srokowo powiat kętrzyński województwo warmińsko-mazurskie	2. Obiekt (nazwa jak w karcie)  spichlerz „2”	3. Zawartość wkładki (nazwa obiektu lub materiału uzupełniającego)  dokończenie pkt 13, wykaz zdjęć, plan sytuacyjny
--	---	--

**dokończenie pkt 13:****WNĘTRZE:**

Na parterze znajdują się dwa pomieszczenia z odrębnymi wejściami w ścianie frontowej; pod pomieszczeniem od strony północno-wschodniej znajduje się piwnica, z tego pomieszczenia nie ma wejścia na wyższe kondygnacje. Pomieszczenie od strony południowo-wschodniej podzielone jest wtórnie drewnianą ścianką, znajdują się w nim schody na wyższe kondygnacje. Dwa piętra i podwójne poddasze są jednoprzestrzenne.

**WYPOSAŻENIE:**

w elewacji frontowej nad drzwiczkami transportowymi zachowała się wyciągarka do worków

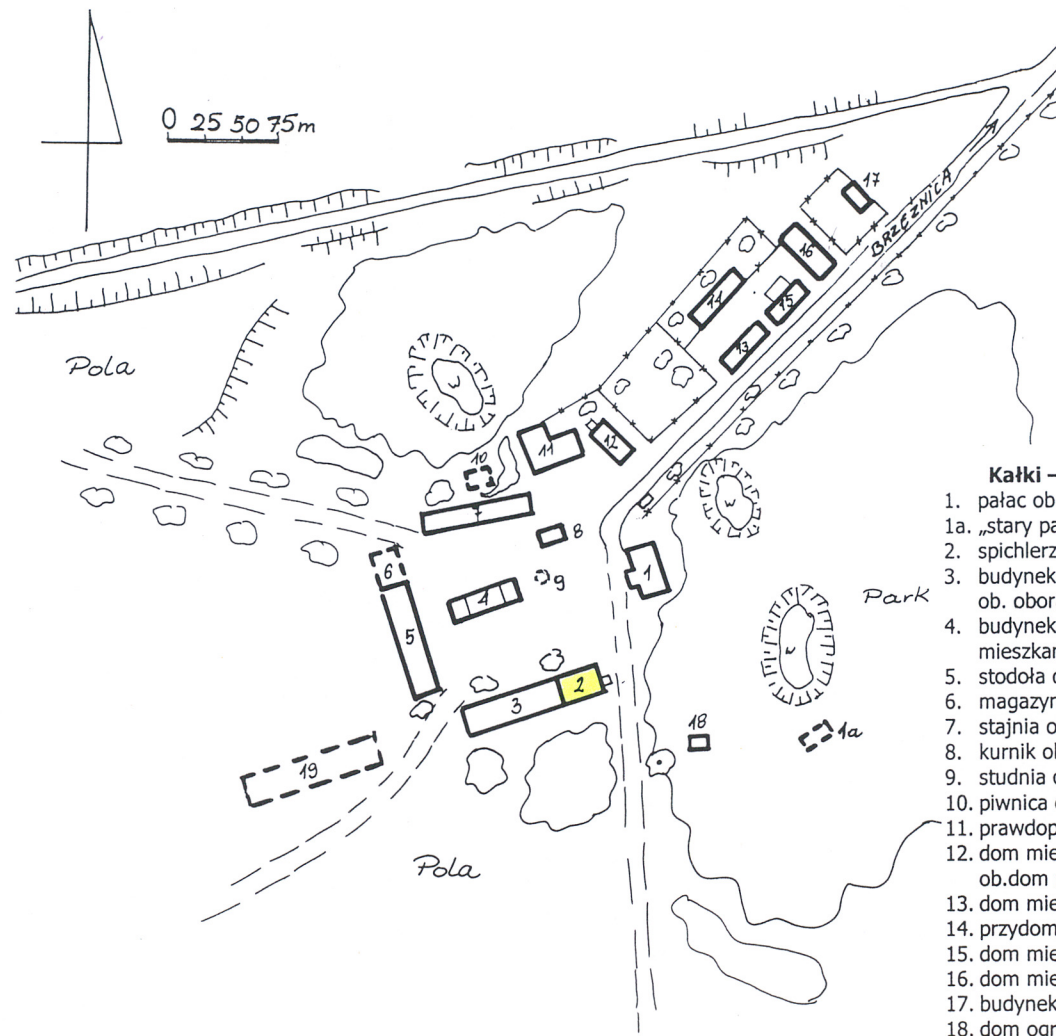
**INSTALACJE:**

elektryczna, odgromowa.

**zdjęcia:**

1. elewacja frontowa, półn.zach.
2. elewacja tylna, płd.wsch.
3. widok na zasłoniętą przylegającym budynkiem elewację płd.zach.
4. elewacja boczna półn.wsch.
5. zejście do piwnicy w elewacji frontowej
6. drzwiczki transportowe w elewacji frontowej
7. naczółek z kołowrotkiem do wciągania worków w elewacji frontowej
8. okno drewniane
9. okna metalowe
10. otwory okienne zabezpieczone wewnętrznymi deskowymi okiennicami
11. metalowe półkoliste okienko poddasza
12. parter – wnętrze pomieszczenia północno-wschodniego
13. jak wyżej – widoczne pod posadzką sklepienie piwnicy
14. parter – pomieszczenie południowo-zachodnie ze schodami na piętro
15. parter – fragment wnętrza pomieszczenia południowo-zachodniego
16. I piętro – widok ogólny
17. II piętro – widok ogólny
18. dolny poziom poddasza – widok ogólny
19. jak wyżej – detal więźby dachowej
20. górny poziom poddasza – widok ogólny i więźba dachowa





#### Kałki -legenda:

1. pałac ob. nieużytkowany
- 1a. „stary pałac” ob. nie istnieje
2. spichlerz
3. budynek inwentarski z magazynowym poddaszem ob. obora
4. budynek wielofunkcyjny (kuźnia, wiata, stajnia, stelmacharnia mieszkanie, pomieszczenie prądnicy) ob. nieużytkowany
5. stodoła drewniana
6. magazyn nawozów (?) ob. nie istnieje
7. stajnia ob. obora
8. kurnik ob. w ruinie
9. studnia ob. nie istnieje
10. piwnica ob. pozostałości ruin
11. prawdopodobnie chlewnia i garaże ob. w ruinie
12. dom mieszkalny, poczta (?) później sklep spożywczy ob. dom mieszkalny nr 4
13. dom mieszkalny robotników folwarcznych nr 3
14. przydomowy budynek gospodarczy
15. dom mieszkalny robotników folwarcznych nr 2
16. dom mieszkalny robotników folwarcznych nr 1
17. budynek gospodarczy
18. dom ogrodnika (?) później skład środków chemicznych ob. nieużytkowany
19. stodoła drewniana ob. nie istnieje



1. Miejscowość **Kałki**  
gmina Srokowo  
powiat kętrzyński  
województwo warmińsko-mazurskie

2. Obiekt (nazwa jak w karcie)  
  
spichlerz „2”

3. Zawartość wkładki (nazwa obiektu lub materiału uzupełniającego)  
  
zdjęcia



2.



3.





4.



5.



6.



1. Miejscowość **Kałki**  
gmina Srokowo  
powiat kętrzyński  
województwo warmińsko-mazurskie

2. Obiekt (nazwa jak w karcie)  
  
spichlerz „2”

3. Zawartość wkładki (nazwa obiektu lub materiału uzupełniającego)  
  
zdjęcia



7.



8.





9.



10.



11.



12.



1. Miejscowość **Kałki**  
gmina Srokowo  
powiat kętrzyński  
województwo warmińsko-mazurskie

2. Obiekt (nazwa jak w karcie)  
  
spichlerz „2”

3. Zawartość wkładki (nazwa obiektu lub materiału uzupełniającego)  
  
zdjęcia



13.



14.





15.



16.



17.



18.



1. Miejscowość **Kałki**  
gmina Srokowo  
powiat kętrzyński  
województwo warmińsko-mazurskie

2. Obiekt (nazwa jak w karcie)  
  
spichlerz „2”

3. Zawartość wkładki (nazwa obiektu lub materiału uzupełniającego)  
  
zdjęcia



19.



20.