

002

8738

1. Obiekt

PAŁAC

1145/1

2. Czas powstania

poł. XIX w.

3. Miejscowość KAŁKI

nr hipoteczny

4. Adres PPGR Srokowo, ZR Brzeźnica
Obiekt Kałki, 11-423 Bajory Wlk.

nr hipoteczny

5. Przynależność administracyjna

województwo olsztyńskie

gmina Srokowo

6. Poprzednie nazwy miejscowości

Sechserben

7. Przynależność administracyjna
przed 1.VI.1975

województwo olsztyńskie

powiat Ketrzyn

8. Właściciel i jego adres

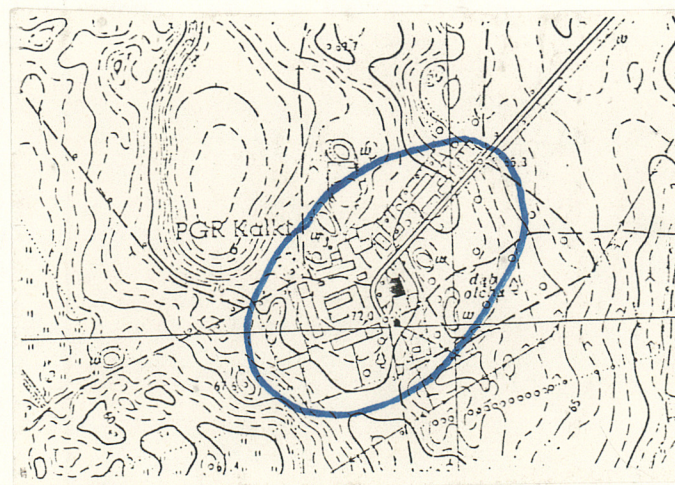
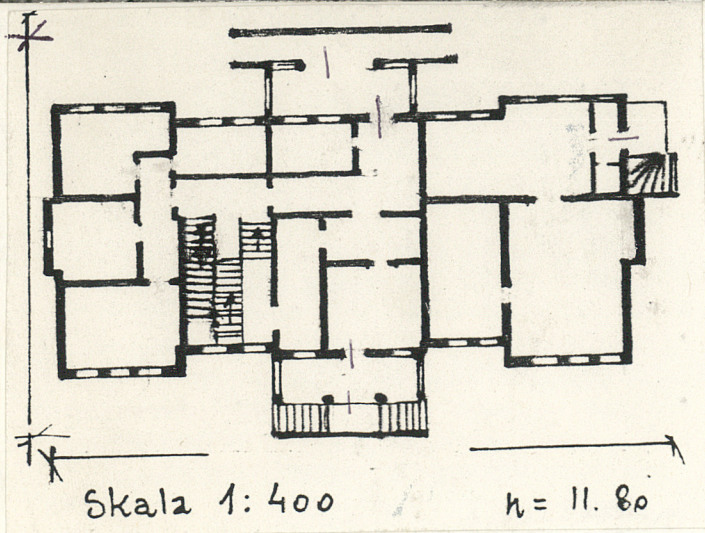
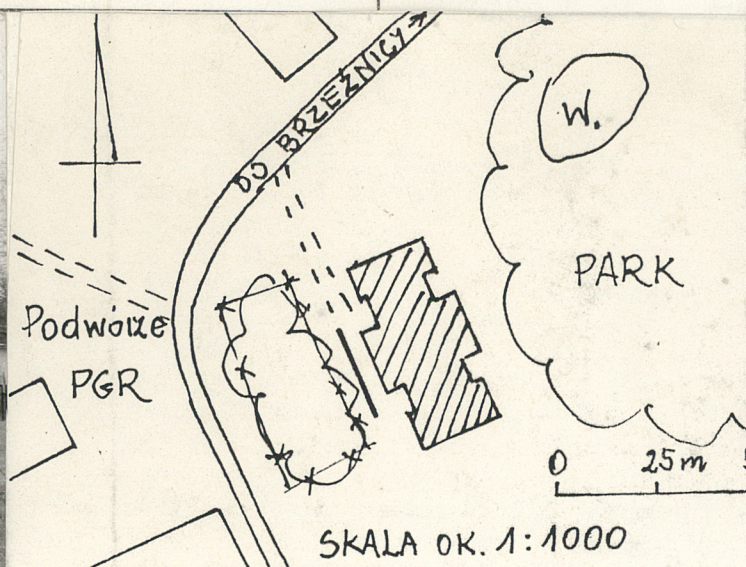
PPGR Srokowo, Zakład Rolny
Brzeźnica, 11-423 Bajory Wielkie

9. Użytkownik i jego adres

PPGR Srokowo, Zakład Rolny
Brzeźnica, 11-423 Bajory Wielkie

10. Rejestr zabytków

Nr A-4139 data 25.01.1990



autor zdjęć Marek Marcinkowski
data wykonania 1989, BBiDZ Olsztyn
miejsce przechowywania negatywów

12. Autorzy, historia obiektu, określenia stylu.

Pierwszymi właścicielami Kałek, założonych jako folwark rycerski, była rodzina hrabiów von Schlieben. W roku 1835 majątek wykupiła rodzina Totenhöferów. Pałac został wzniesiony na zlecenie tej rodziny, przez nieznanego budowniczego, w połowie XIX w. Początkowo Kałki wchodziły w skład klucza brzeżnickiego, później pod koniec XIX w. wyodrębniły się jako samodzielna posiadłość, pozostając nadal w posiadaniu rodziny Totenhöferów. Do majątku tego należało, po jego wydzieleniu 1088 ha. Specjalizował się w hodowli koni sportowych. W skład posiadłości wchodziło także szereg mniejszych folwarków: Adolfshof, Langenfild, Langenthal, zajazd w Birkenkrug. Większość wchodzących w jej skład folwarków znajduje się obecnie na terenie ZSRR. W roku 1945 Kałki weszły w skład Państwa Polskiego i do chwili obecnej stanowią państwowe gospodarstwo rolne, którego nazwy zmieniały się w różnych okresach.

Pałac posiada cechy neobarokowe.

13. Opis (sytuacja, materiał i konstrukcja, rzut, bryła, elewacje, dach, wnętrze wyposażenie, instalacje)

Sytuacja: Usytuowany w centrum założenia na które składa się oprócz pałacu: park, zespół budynków folwarcznych i kolonia czworaków. Od wschodu pałac sąsiaduje z parkiem, od zachodu z zabudowaniami folwarcznymi oddzielonymi od niego przez drogę oraz prostokątny, ogrodzony, częściowo zadrzewiony fragment parku, pierwotnie stanowiący zapewne parter kwiatowy. Oś wzdłużna budynku przebiega na linii pn-płd. Położony jest na wysokości 72 m n.p.m. tj. na tej samej wysokości co podwórze folwarczne i nieco wyniesiony ponad poziom parku.

Materiał i konstrukcja: Ściany zewnętrzne murowane z cegły, otynkowane tynkiem cementowym. Wątek mieszany, głównie blokowy. W piwnicach stropy Kleina, płaskie i odcinkowe. Stropy wyższych kondygnacji drewniane, belkowe z podsufitką. Więźba dachowa drewniana, mansardowa z kleszczowymi jętkami. W korpusie głównym znajdują się 23 wieżary, w tym 5 pełnych. W ryzalitach bocznych po 12 wieżarów, w tym 3 pełne ustawionych prostopadle do kalenicy korpusu głównego. Dach kryty dachówką ceramiczną karpiówką ułożoną w koronkę na listwowych łątach rozstawionych co 20 cm. Dach ryzalitu południowego kryty blachą. Otwory okienne prostokątne, oraz w ryzalicie środkowym prostokątne, zamknięte półkoliście. W lukarnach obu połaci dachowych korpusu okna powiekowe. Stolarstwo okienne drewniane, konstrukcji głównie półskrzynkowej, w obu dłuższych elewacjach sześciopodziałowa ze słupkiem i przechodzącym ślaniem. W ryzalicie środkowym z czteropodziałowymi skrzydłami i szprosowanym promieniście nadślaniem. Okna parteru elewacji szczytowej, południowej oraz lukarny nad elewacją szczytową północną dziewięciopodziałowe. Okna powiekowe lukarn szprosowane promieniście. Drzwi zewnętrzne drewniane, dwuskrzydłowe, konstrukcji ramowo-płycinowej, prostokątne. W elewacji ogrodowej z półkolistym, szklonym nadświetlem o promienistym podziale. Drzwi wewnętrzne drewniane, ramowo-płycinowe z drewnianymi, dekoracyjnymi płycinami, ościeżnicami i supraportami. Drzwi zewnętrzne i wewnętrzne do piwnic drewniane, konstrukcji deskowo-listwowo-zastrzałowej z zawiasami pasowymi. Schody zewnętrzne murowane, obetonowane. W elewacji ogrodowej dwubiegowe, lustrzane, z metalową, rurową balustradą; w elewacji szczytowej, płd zabiegowe, również z metalową balustradą. Schody wewnętrzne z sieni do piwnic murowane, obetonowane, dwubiegowe ze spocznikiem; na 2 kondygnację drewniane, dwubiegowe z tralkową balustradą; na użytkowe poddasze drewniane, dwubiegowe ze spocznikiem, balustrada w części tralkowa. Posadzka w piwnicach i sieni betonowa. W pomieszczeniach drewniana, deskowe podłogi.

14. Kubatura	15. Powierzchnia użytkowa	16. Przeznaczenie pierwotne	17. Użytkowanie obecne
ok. 5000 m ³	ok 1900 m ²	mieszkalne	mieszkalne, użytecz.publ.(klub)

18. Prace budowlane i konserwatorskie, ich przebieg i dokumentacja

19. Stan zachowania (fundamenty, ściany zewnętrzne, ściany wewnętrzne, sklepienia, stropy, konstrukcje dachowe, pokrycie dachu, wyposażenie i instalacje)

Dostateczny. Ściany zewnętrzne częściowo zawilgocone. Stopień zniszczenia drewnianych elementów stropu i więźby dachowej ok. 25%. Tynk ścian zewnętrznych, szczególnie w partiach przyziemia zniszczony w ok. 30%. Uszkodzona balustrada tarasu. Niewielkie ubytki w pokryciu dachu.

20. Najpilniejsze postulaty konserwatorskie

Wykonanie izolacji przeciwwilgociowej ścian zewnętrznych. Wymiana uszkodzonych elementów konstrukcji drewnianych. Uzupełnienie brakujących i uszkodzonych dachówek.

21. Akta archiwalne (rodzaj akt, numer i miejsce przechowywania)

List wnuka pierwszego właściciela z informacjami historycznymi (autor listu Hans Henning Plock) w posiadaniu kierownika Zakładu Rolnego Brzeźnica.

22. Bibliografia

Handbuch des Grundbesizes der Provinz Ostpreussen, Königsberg 1899.
Ostpreussisches Güter Adressbuch. Stettin 1905, ss.50-51
Landwirtschaftliches Güter Adressbuch für die Provinz Ostpreussen, Leipzig 1922, ss.62-63.

23. Źródła ikonograficzne i fotografie (rodzaj, miejsce przechowywania, sygnatury)

24. Uwagi różne

25. Wypełnił

plany, foto, opis
mgr Marek Marcinkowski
1989 r.

26. Sprawdził

W. Kozłowski - 2 szt.

1. Miejscowość K A Ł K I	2. Obiekt (nazwa jak w karcie) P A Ł A C	3. Zawartość wkładki (nazwa obiektu lub materiału uzupełniającego) c.d. rubryki 13(opis)
-----------------------------	---------------------------------------------	---------------------------------------------------------------------------------------------

RZUT: Założony na rzucie wydłużonego prostokąta z ryzalitami bocznymi i środkowym w obu dłuższych elewacjach oraz środkowymi w elewacjach szczytowych. Pierwotnie dwutraktowy, obecnie przebieg traktów znacznie przekształcony, szczególnie w części południowej budynku.

Bryła: Zwarta o wyraźnie zaznaczonej artykulacji. Jednokodygnacyjny, ze ścianką kolankową i użytkowym poddaszem. Podpiwniczony. Dach nad korpusem głównym i ryzalitami środkowymi - dwuspadowe, nad ryzalitami bocznymi - mansardowe, lukarny w ryzalitach bocznych kryte dachem trójpołaciowym, ganek w elewacji frontowej - pulpitowym.

Elewacje: Elewacja frontowa 12 osiowa (3-2-2-2-3) z ryzalitem środkowym i dwoma ryzalitami bocznymi. Przed ryzalitem środkowym ganek, do którego prowadzi z dwóch stron podjazd, ujęty w uskokowo obniżające się murki. Ściany boczne ganku przeszklone przy pomocy dużych, prostokątnych okien o drobnym, 24-kwaterowym podziale. Ściana frontowa ażurowa z ukośnie, w kratkę, mocowanych listwe. Otwór wejściowy prostokątny, zamknięty od góry belką o formie łuku odcinkowego. Artykulacji horyzontalnej elewacji frontowej dokonują:

- cokół składający się z 3 warstw boni wykonanych w narzucie, przepruty kwadratowymi oknami piwnicznymi oraz zamknięte koszowo arkady pod schodami zewnętrznymi w elewacji szczytowej, pld.,
- wydatny, profilowany gzyms cokołowy, w formie rozczłonkowanej uskokami simy,
- odcinki gzymsu podokiennego, przechodzącego w partii ślepych elewacji szczytowych w gzyms ciągły. W narożnikach gzyms stanowi uproszczoną bazę ujmujących je pilastrów,
- odcinki gzymsów nadokiennych, stanowiących uproszczony kapitel pilastrów narożnikowych,
- płaski fryz kolankowy ujęty od dołu w profilowany gzyms kordonowy a od góry w wydatny gzyms koronujący.

Otwory okienne prostokątne, obramione płaskimi opaskami. Na poziomie parteru między częścią górną opasek a odcinkami gzymsu nadokiennego nieco węższe od okien, prostokątne płyciny. Na poziomie drugiej kondygnacji ryzalit środkowy 3-osiowy. Prostokątne otwory okienne obramione płaskimi opaskami, przylegającymi od gróy do również płaskiego gzymsu nadokiennego. Szczyt ryzalitu w formie trójkątnego frontonu obramionego przez wydatny, profilowany gzyms. W polu tympanonu płasko obramiony okulus. Elewacja ogrodowa rozwiązana podobnie jak frontowa. Miejsce werandy zajmuje tu tylko portyk kolumnowy do którego prowadzą dwulegowe, lustrzane schody. Interkolumnia, z wyjątkiem środkowego, stanowiącego wejście, zabudowane są do 1/5 wysokości, przez murowany parapet, dekorowany prostokątną płyciną. Z boków, portyk przeszklony przez duże, prostokątne, 12-kwaterowe okna. Kolumny portyku doryckie, uproszczone, o gładkich trzonach. Dźwigają one uproszczone belkowanie, zwieńczone metalową balustradą tarasu. Elewacje szczytowe artykułowane poziomo w sposób analogiczny jak elewacje dłuższe. Artykulacji pionowej dokonują tu natomiast pilastry, ujmujące narożniki ścian oraz narożniki znajdujących się w obu elewacjach wielkich ryzalitów środkowych. Ryzalit pn jednoosiowy, nad nim dwuosiowa lukarna ujęta po bokach w pilastry i zwieńczona wydatnym gzymsem. W elewacji południowej w ryzalicie, na poziomie cokołu znajduje się, ujęte w prostokątny portal składający się z pilastrów dźwigających odcinek belkowania, wejście do piwnic. Podobny portal o nieco inaczej ukształtowanym belkowaniu, obramiający wejście do skrzydła pałacowego, znajduje się we wschodnim narożniku tej elewacji. Lukarna nad ryzalitem jednoosiowa, rozwiązana podobnie jak lukarna w elewacji północnej.

WNĘTRZA: Wnętrza tynkowane i malowane. W części pomieszczeń boazeria dekorowana płycinowo. Stropy z podsufitką.

Instalacje: Wdono-kanalizacyjna, elektryczna z sieci, ogrzewanie piecowe.

Wkładkę założył mgr Marek Marcinkowski 1989
(imię, nazwisko, data)

Miejsce przechowywania negatywów:

1. Miejscowość

K A Ł K I

2. Obiekt (nazwa jak w karcie)

PAŁAC

3. Zawartość wkładki (nazwa obiektu lub materiału uzupełniającego)

Zdjęcia foto.



Wkładkę założył: mgr Marek Marcinkowski, 1989r.
(imię, nazwisko, data)

Miejsce przechowywania negatywów: RBiDZ Olsztyn

Z-d Poligr. Jan Jasbiński W-wa. ul. Wolna 13. tel. 12-43-83

Wzór ODZ 1978 r.

