

1. Obiekt

Budynek mieszkalny - chałupa

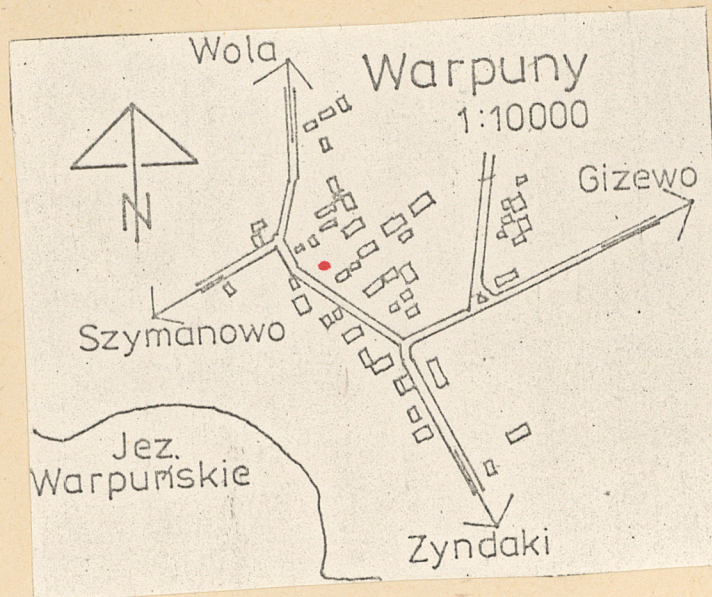
2. Czas powstania

II poł. XIX

3. Miejscowość

W A R P U N Y

11. Zdjęcia, plan sytuacyjny, rzuty



4. Adres

Warpuny / nr. 26 - stary /

nr hipoteczny

5. Przynależność administracyjna

województwo olsztyńskie

gmina Sorkwity

6. Poprzednie nazwy miejscowości

Warpunnen

7. Przynależność administracyjna przed 1 VI 1975

województwo olsztyńskie

gmina Mragowo

8. Właściciel i jego adres

Kulesza Tadeusz

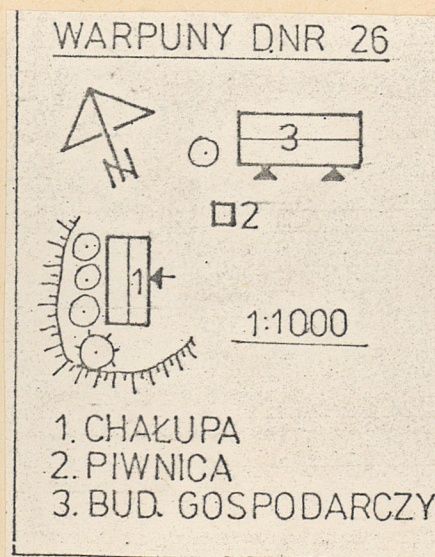
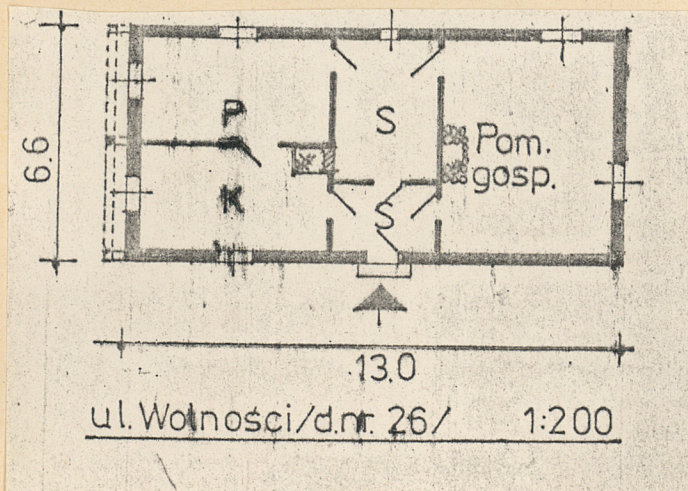
Warpuny, Wolności nr. 25

9. Użytkownik i jego adres

J.W.

10. Rejestr zabytków

Nr _____ data _____



autor zdjęć
data wykonania
miejsce przechowywania negatywów

X/1984 Zb. Dąbkowski PKZ-Olsztyn

12. Autorzy, historia obiektu, określenia stylu.

Autor budowy nieznany. Do 1969r.

właścicielem chałupy był Klinger, który wyjechał do RFN. W tym też roku odkupił od niego Tadeusz Kulesza. W latach 1968-1980 wynajmował ją Becker.

W latach przedwojennych w chałupie mieściła się piekarnia.

13. Opis (sytuacja, materiał i konstrukcja, rzut, bryła, elewacje, dach, wnętrze wyposażenie, instalacje)

Chałupa w zabudowie luźnej, położona na wzgórku przy asfaltowej drodze biegnącej przez wieś do Sorkwit. Ścianą szczytową zachodnią zwrócona w stronę drogi. W skład zagrody oprócz chałupy wchodzi murowany budynek gospodarczy.

Chałupa podcieniowa, z podcieniem szczytowym zajmującym całą szerokość zachodniego szczytu. Posadowiona na podmurówce z kamienia polnego, na której ułożona jest drewniana podwalina. Na niej spoczywają ściany z sosnowych belek o konstrukcji zrębowo-słupowej zwęgłowane na rybi ogon. Drzwi i okna wprawione w ściany między słupy wczopowane w podwalinę i oczepek górny.

Ściany działowe poprzeczne połączone ze ścianami zewnętrznymi zwęgłowanymi na rybi ogon. Okna ościężnicowe, pojedyncze, dwuskrzydłowe, cztero-isześciodzielne. Drzwi wejściowe jednoskrzydłowe, płycinowe, z górną płyciną przeszkloną.

Wieżba dachowa o konstrukcji krokwiowo-jętkowej. Krokwie połączone na nakładkę opierają się na belkach stropowych. Dach kryty dachówką esówką. Szczyty odeskowane pionowo deskami. Płaszczyzna szczytu zachodniego podzielona w połowie wysokości deską okapową na dwie partie: górną trójkątną i dolną trapezoidalną. Szczyt ten jest nieco wysunięty poza zręb ściany szczytowej, pod nim w części środkowej znajduje się słup podcieniowy/pierwotnie były trzy słupy/ związany z oczepem przy pomocy dekoracyjnie od zewnątrz profilowanych mieczy.

Chałupa trójdzielna, półtoratraktowa, z wejściem w ścianie wzdłużnej południowej. Rozplanowanie wnętrza nieco zatarte, usunięto niektóre ściany. Środkową część chałupy pierwotnie zajmowała czarna kuchnia i oddzielała ona sieni frontową od sieni tylnej. Obecnie pomieszczenia byłej czarnej kuchni i sieni tylnej są składem ziemniaków. Zachodnią część chałupy/od strony drogi/ zajmują pomieszczenia mieszkalne, część wschodnią chałupy pomieszczenia gospodarcze. Z sieni frontowej trzy pary drzwi: do kuchni, do byłej czarnej kuchni, do pomieszczenia gospodarczego. Z pierwotnej sieni tylnej wejście do izby i pomieszczenia gospodarczego.

Ściany wewnętrzne otynkowane, w części mieszkalnej wytapetowane, w pomieszczeniach gospodarczych i w sieni polepa. W pomieszczeniach mieszkalnych podłoga z desek, drzwi wewnętrzne płycinowe, pułap: w pazy belek stropowych wsunięte deski układane na zakładkę. Belki i deski podbite dyktą.

System ogniowy: szeroki komin ceglany, w izbie zajmującej południowo-zachod. część chałupy płyta kaflowa. W pomieszczeniu gospodarczym pozostałość po dużym palenisku.

Chałupa ma doprowadzoną instalację elektryczną i wodociagową, obydwie zniszczone.

14. Kubatura	15. Powierzchnia użytkowa	16. Przeznaczenie pierwotne	17. Użytkowanie obecne
290,08 m ³	82,88 m ²	użytkowe	mieszkalne
18. Prace budowlane i konserwatorskie, ich przebieg i dokumentacja		19. Stan zachowania (fundamenty, ściany zewnętrzne, ściany wewnętrzne, sklepienia, stropy, konstrukcje dachowe, pokrycie dachu, wyposażenie i instalacje) <p>Chałupa w stanie ruiny, waląca się, spróchniała, sypiące się belki ścian. W ścianie wzdłużnej południowej/pomieszczenie gospodarcze/ zniszczone słupy, przestrzeń między nimi zabita deskami brak oparcia powoduje zawalanie się dachu. Łaty i krokwie przegniłe, spróchniałe. Deski szalujące szczyty spróchniałe, poodrywane. Tak samo jest z deskami okapowymi i wiatrownicami. Brak dwóch skrajnych słupów podcieniowych. Właściciel ma nakaz rozebrania chałupy.</p>	
20. Najpilniejsze postulaty konserwatorskie		<p>Nie pozwolin na rozebranie obiektu.</p>	

21. Akta archiwalne (rodzaj akt, numer i miejsce przechowywania)

22. Bibliografia

Klonowski Franciszek, Drewniane budownictwo ludowe
na Warmii i Mazurach. Olsztyn 1965 s.157

23. Źródła ikonograficzne (rodzaj, miejsce przechowywania, sygnatury)

24. Uwagi różne

25. Wypełnił

mgr.Małgorzata Okulicz
mgr.Maria Przewtocka

PKZ-Olsztyn

26. Sprawdził

27. Załączniki

1. Miejscowość

WARPUNY

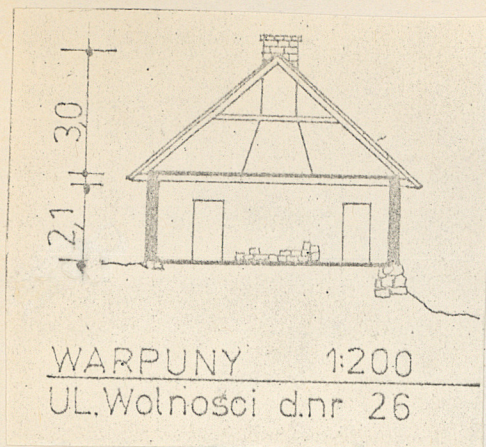
26

2. Obiekt (nazwa jak w karcie)

budynek mieszkalny

3. Zawartość wkładki (nazwa obiektu lub materiału uzupełniającego)

przekrój poprzeczny, 2 zdjęcia/elewacje/.



Wkładkę założył: mgr. Maria Przytocka III/1985
(imię, nazwisko, data)

Miejsce przechowywania negatywów: PKZ-Olsztyn

Jedn. Wyd. Akcyd. Olsztyn zam. 1299/8/78
OIGraf. ZP. Ostróda zam. 1040 n. 20000