

A B C D E F G H I J K L Ł M N O P R S T U V W X Y Z

Nr

8693

1. Obiekt

WOZOWNIA ZE SPICHLERZEM[2]
ob. restauracja i hotel
w zespole pałacowo-folwarcznym

2. Czas powstania

1850-56,
1922-23

3. Miejscowość

SORKWITY

4. Adres

ul. Zamkowa 15
11-731 Sorkwity

nr hipoteczny KW

5. Przynależność administracyjna

województwo **warmińsko-mazurskie**
powiat **Mragowo**

gmina **Sorkwity**

6. Poprzednie nazwy miejscowości

**Surquit, Sorgkwitten,
Sorqutten**

7. Przynależność administracyjna
przed 01.01.1999

województwo **olsztyńskie**

8. Właściciel i jego adres

**Spółka Cywilna „Pałac
Sorkwity”**

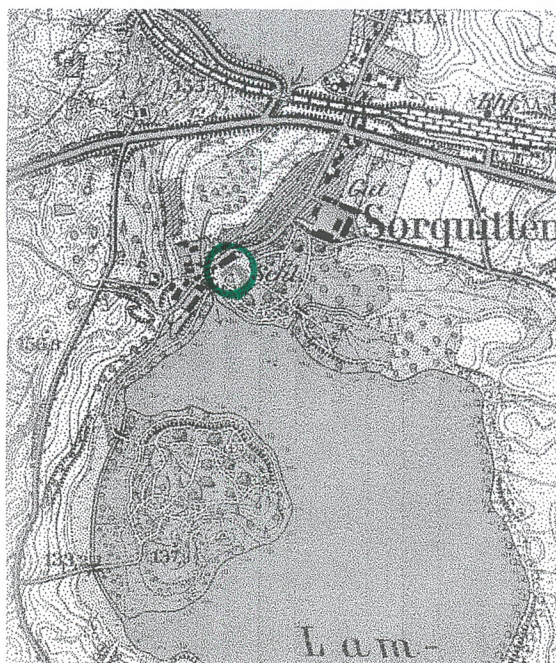
9. Użytkownik i jego adres

j.w.

10. Rejestr zabytków

nr **A-950**

z dnia **30 lipca 1968**



12. Autorzy, historia obiektu, określenie stylu

Miejscowość Sorkwity występuje po raz pierwszy w krzyżackim dokumencie z 16 maja 1379 jako Surquit. Tego dnia wielki mistrz Zakonu Krzyżackiego, Winryk von Kniprode, nadał za wierną służbę Zakonowi Chrystianowi i Ottonowi z Olszyn (von Oelsen) na prawie chełmińskim 150 włók między jez. Galent i Stama. Oprócz tego Oelsenowie otrzymali jeszcze dalsze 150 włók nad jez. Lampackim, gdzie położone są dobra Sorkwickie. Oelsenowie władali nimi 72 lata. Bezpotomny wnuk Ottona von Oelsena sprzedał część dóbr sorkwickich – 150 włók, w tym Stame, Miłuki i Sorkwity Janowi Przebédowskiemu von Cremitten oraz Mikołajowi Raschauowi. Ci już w 1460 r. sprzedali je, pochodzącemu z Miśni Jerzemu von Schliebenowi, zmarłemu w 1476 roku. Z małżeństwa z Anną alias Katrzną, córką Jana Przebédowskiego von Cremitten, poprzedniego właściciela Sorkwit, mieli czterech synów i córkę, z których Dietrich odziedziczył Sorkwity. Po nim Sorkwity przejął jego syn Albrecht Fryderyk, zmarły w 1598 roku. Po śmierci Albrechta Fryderyka Sorkwity odkupił jego zięć, mąż Jadwigi von Schlieben, Zygmunt von Egloffstein. Zygmunt zmarł w 1630 roku. Spośród jego licznych dzieci Sorkwity odziedziczył Michał Albrecht. Był on pierwszym właścicielem dóbr sorkwickich, który zamieszkał na ich terenie, w miłuckim dworze. Do tej pory dobra te były traktowane jako teren do polowań i wypoczynku. Kolejnym właścicielem majątku był jego syn Gotfryd Krzysztof, zmarły w 1674 lub 1675 roku. Po zgonie jego małoletniego syna Joachima Gotfryda w 1676 roku dobra sorkwickie odziedziczył kuzyn Gotfryd, radca dworu elektora brandenburskiego, zmarły 5 lutego 1705 roku. Egloffsteinowie władali Sorkwitami 94 lata. Joachim Gotfryd sprzedał dobra sorkwickie w 1693 Janowi Albrechtowi von der Groebenowi, który Sorkwity pozostawił synowi Eustachemu, zmarłemu bezdzietnie w 1748. CD. ZAŁĄCZNIK NR 1.

13. Opis (sytuacja, materiał i konstrukcja, rzut, bryła, elewacje, wnętrze, wyposażenie, instalacje)

SYTUACJA: Sorkwity w gminie Sorkwity położone są na przesmyku, pomiędzy jeziorami Lampasz i Gieląd, wzdłuż szosy prowadzącej z Olsztyna do Mrągowa, ok. 55 km na wschód od Olsztyna i 12 na zachód od Mrągowa. Obszerny zespół pałacowo-folwarczny usytuowany jest na południu od tej drogi. Zespół składa się z kilku zasadniczych elementów: w północnej części – podwórza folwarcznego z rządcówką oraz czworakami, usytuowanymi wzdłuż drogi prowadzącej do pałacu i wozowni ze spichlerzem, położonych na terenie parku krajobrazowego. Park założony jest na planie zbliżonym do trójkąta, którego podstawę a jednocześnie południowa granicę stanowi jezioro Lampasz. Za pałacem zlokalizowane są kolejne zabudowania gospodarcze: stajnia, piwnice po nieistniejącym budynku gospodarczym, gorzelnia zaadaptowana na budynek mieszkalny, obora.

Na stoku opadającym w stronę jeziora, usytuowany został pałac, a w niewielkiej od niego odległości w kierunku północno-zachodnim budynek wozowni ze spichlerzem (mieszczący wozownię a na drugiej kondygnacji niższej południowej części spichlerz). Budynek ten został wzniesiony w bezpośrednim sąsiedztwie drogi prowadzącej do zabudowań gospodarczych oraz wsi Sorkwity. Zwrócony jest fasadą w kierunku północno-wschodnim.

MATERIAŁ, KONSTRUKCJA, TECHNIKA: Budynek murowany z cegły na zaprawie wapiennej. Fundamenty z kamienia łamanego, cokol kamienny. Elewacje nieotynkowane. W partii wieżowej detal architektoniczny: obramienia otworów okiennych, drzwiowych i bramnych tynkowane tynkiem wapiennym z dodatkiem gruboziarnistego piasku. Nad częścią wieżową dach czterospadowy o konstrukcji drewnianej, płatwiowo-słupowej, podpartej zastrzałami, nad spichlerzem dach dwuspadowy na konstrukcji drewnianej o układzie płatwiowo-kleszczowym, wzmocnionym zastrzałami. Pokrycie dachów: blacha cynkowa. Stropy międzykondygnacyjne partii wieżowej, ceglane płaskie stropy Kleina; spichlerza drewniane z podsufitką. Nad pierwszą kondygnacją południową partii, oparte na podciągach stalowych, wspartych o słupy, nad drugą kondygnacją, oparte o drewniane słupy. Podłogi w dolnej kondygnacji i drugiej części wieżowej – posadzka cementowa, na drugiej spichlerza podłoga z desek, w partii poddasza podłoga deskowa. Stolarka okienna współczesna drewniana, wykonana na wzór oryginalnej, stolarka drzwiowa również współczesna.

RZUT: Budynek wzniesiony na planie wydłużonego prostokąta. Składa się z dwóch członów. Kwadratowej partii wieżowej z czterema kwadratowymi, występującymi przed lico, wieżami w narożach oraz z prostokątnej części południowej. Wnętrze partii wieżowej jednoprzestrzenne, południowej niesymetryczne, zasadniczo dwutraktowe.

BRYŁA: Bryła budynku składa się z dwóch członów: wyższej partii wieżowej oraz niższej i dłuższej części południowej. Północny człon budynku trzykondygnacyjny, zamknięty dachem czterospadowym, ujęty przez cztery, występujące przed lico, górujące nad budynkiem wieże. Kwadratowe wieże czterokondygnacyjne, w czwartej kondygnacji cylindryczne, zwieńczone krenelażem. Pomiędzy trzecią a czwartą kondygnacją wież krenelaż. Partia południowa dwukondygnacyjna na cokole, z poddaszem w ścianie kolankowej, zwieńczona krenelażem, nakryta dachem dwuspadowym. Szczyt południowy schodkowy ujęty ośmiobocznymi nadwieszonymi dekoracyjnymi wieżyczkami. Budynek częściowo podpiwniczony – niewielka piwnica znajduje się pod wschodnim narożnikiem partii południowej.

ELEWACJE: Frontowa (północna): symetryczna, trzykondygnacyjna, na kamiennym cokole, ujęta po bokach kwadratowymi czterokondygnacyjnymi wieżami. Pierwsza i druga kondygnacje dwuosiowe, rozczłonkowane ostrołukowymi otworami okiennymi, ujętymi rozbudowanymi uskokowymi obramieniami. Pomiędzy kondygnacjami ceglany gzyms, na którym opierają się oprawy otworów okiennych drugiej kondygnacji. Trzecia kondygnacja sześciuosiowa, artykułowana niewielkimi prostokątnymi otworami okiennymi, zgrupowanymi po dwa. Całość zwieńczona krenelażem, opartym o fryz arkadkowy. Wieże jednoosiowe, w trzeciej kondygnacji dwuosiowe. W dolnej kondygnacji ostrołukowe otwory drzwiowe, zachodni zamurowany. W drugiej kondygnacji ostrołukowe otwory okienne, w trzeciej prostokątne wąskie otwory okienne. Ostrołukowe otwory ujęte rozbudowanymi uskokowymi obramieniami. Trzecia kondygnacja zwieńczona krenelażem, opartym o fryz arkadkowy. Czwartą kondygnację stanowi węższa wieża cylindryczna, artykułowana prostokątnymi otworami okiennymi, zwieńczona krenelażem. Tylna (południowa): symetryczna, dwukondygnacyjna na kamiennym cokole, zwieńczona schodkowym szczytem. Cokol oddzielony od kondygnacji ceglany fryzem cokołowym. CD. ZAŁĄCZNIK NR 1.

14. Kubatura	15. Powierzchnia użytkowa	16. Przeznaczenie pierwotne	17. Użytkowanie obecne
2800 m³	1000 m²	wozownia i spichlerz	restauracja i hotel
18. Prace budowlane i konserwatorskie, ich przebieg i dokumentacja <ul style="list-style-type: none"> 1972 - projekt przebudowy wozowni na obiekt socjalny ze stołówką, kuchnią, zapleczem, czytelnią i świetlicą, Pracowni Projektowej ZM „Ursus” w Olsztynie. 1978-79 - inwentaryzacja oraz projekt remontowo-adaptacyjny wozowni ze spichlerzem. Miejskie Biuro Projektów „War-Cent” w Warszawie, na ich podstawie remont od 1981r. PKZ Olsztyn; do 1986 wykonano poziomy kanalizacyjny, wymieniono stropy, podniesiono posadzkę piwnicy powyżej poziomu cieku wodnego pod budynkiem, wymieniono posadzkę pierwszej kondygnacji, wymieniono stolarkę okienną na współczesną sosnową (w projekcie postulowano dębową), zdemontowano metalowe schody i balkon na zewnątrz przy elewacji, uzupełniono w elewacjach ubytki cegły. Zamurowano także szerokie otwory bramne w pierwszej, trzeciej i siódmej osi od południa elewacji wschodniej niższej partii. 1988 - wykonano izolację poziomą w postaci przepony z preparatów parafinowych. 1999 - przeprowadzono remont generalny, remont murów i fundamentów, tynków wewnętrznych, wymieniono instalacje elektryczną, sanitarną, wykonano wentylację zaplecza kuchennego, remont podłóg drewnianych, remont z uzupełnieniami posadzek parteru, renowację okien i uzupełnienie szyb, odtworzenie na wzór zachowanych drzwi wewnętrznych, wykonano instalację p. poż. i antywłamaniową, wykonano opaskę z bruku wokół budynku. Wykonawca remontu Bogdan Daniluk, Zakład Projektowo-Budowlany DABO ul. E. Plater 5/5 10-562 Olsztyn 		19. Stan zachowania (fundamenty, ściany zewnętrzne, ściany wewnętrzne, sklepienia, stropy, konstrukcje dachowe, pokrycie dachu, wyposażenie i instalacje) Stan zachowania dobry.	
		20. Najpilniejsze postulaty konserwatorskie	

21. Akta archiwalne (rodzaj akt, numer i miejsce przechowywania)

- Inwentaryzacja oraz projekt remontowo-adaptacyjny wozowni ze spichlerzem. Miejskie Biuro Projektów „War-Cent” w Warszawie 1979, Archiwum PSOZ Olsztyn
- Teczka archiwalna budynku wozowni ze spichlerzem w Sorkwicach, Archiwum PSOZ Olsztyn.

24. Uwagi różne

25. Opracował

tekst **mgr Paulina Szelag, 2002r.**

plany, rysunki **mgr Paulina Szelag, 2002r.**

zdjęcia fotograficzne **mgr Paulina Szelag, 2002r.**

miejsce przechowywania negatywów: **MNR Szreniawa**

Karta po wypełnieniu podlega ochronie na podstawie przepisów prawa autorskiego.

22. Bibliografia

Handbuch des Grundbesitzes der Provinz Ostpreußen, Königsberg 1889, s. 134-135; Niekammer's Güter-Adressbücher. Band III, Ostpreussisches Güter Adressbuch, Stettin 1909, s. 278-279; Niekammer's Güter-Adressbücher. Band III, Güter Adressbuch für die Provinz Ostpreußen, Leipzig 1913, s.74-75; Landwirtschaftliches Adressbuch Provinz Ostpreußen, Band III, Leipzig 1932, s.102; Schlösser und Herrnsitze in Ost-und Westpreußen, H. Sieber, Frankfurt 1958, s. 80; Landschlösser und Gutshäuser in Ost-und Westpreußen, Carl von Lorck, Frankfurt 1965, s. 137; Gärten und Parke in Ostpreußen, U. Gräfin zu Dohna, s. 129; Ostpreussische Gutshäuser in Polen, Adelheid Gräfin Eulenburg, H. Engels, München, s. 23; Mrągowo. Z dziejów miasta i powiatu. K. Grynis, Z. Łotys, E. Szulc, R. Szyrmer, A. Wakar, Olsztyn 1975, s. 190-193; Chrońmy parki wiejskie, J. Panfil, Olsztyn 1980, s. 6-9; Parafia sorkwicka i jej kolatorzy w: Masovia, t. 1 Giżycko 1997, F. Sokołowski, R. Wolski, s. 6-9, 16-21; Pałace i dwory dawnych Prus Wschodnich, M. Jackieicz-Garniec, M. Garniec, Olsztyn 1999, s. 126-130.

23. Źródła ikonograficzne i fotografie (rodzaj, miejsce przechowywania)

26. Adnotacje o inspekcjach, informacje o zmianach (daty, imiona i nazwiska wypełniających)

27. Załączniki

7 wkładek

1. Miejscowość: SORKWITY	5. Obiekt (nazwa jak w karcie)	6. Zawartość wkładki (nazwa materiału uzupełniającego)
2. Gmina: SORKWITY	WOZOWNIA ZE SPICHLERZEM[2] ob. restauracja i hotel w zespole pałacowo-folwarczym	CD. OPISU
3. Powiat: MRAĞOWO		
4. Województwo: WARMIŃSKO-MAZURSKIE		

Cd. pkt. 12.

Wdowa po Eustachym – Bogumiła Konstancja z domu Nickeritz wniosła Sorkwity w posagu swemu drugiemu mężowi, Janowi von Oppeln -Bronikowskiemu. Jan zmarł w 1765 r. a Sorkwity odziedziczył jego bratanek, Jan Zygmunt Bronikowski. To on wybudował pierwszy pałac w Sorkwitach. Zmarł 17 marca 1796 roku. Miał dwanaścioro dzieci, jednak wdowa po nim sprzedawała dobra sorkwickie Ernestowi Fryderykowi von Follerowi, który zmarł w 1811 r. Po nim właścicielem Sorkwit został Ernest Fryderyk Boguchwał von Mirbach, zmarły w 1824 r. Mirbachowie gospodarowali tu bardzo dobrze, uczynili ze swych dóbr nowoczesne, znakomicie prosperujące przedsiębiorstwo rozłożone na 7 folwarkach. Jego syn i dziedzic Juliusz Gottlieb Teodor przebudował w latach 1850-1856 pałac w Sorkwitach, nadając mu gotycki styl. Zapewne w tym samym czasie postawił również neogotycką wozownię ze spichlerzem. Budynek ten, usytuowany przy drodze, pełnił także rolę bramy, przez którą można było dostać się do pałacu i na teren parku. Źródła ikonograficzne z XIX wieku pokazują, iż pałac połączony był z wozownią łącznikiem, zwieńczonym krenelażem. Komunikacja pomiędzy budynkami zachodziła na poziomie drugiej kondygnacji. Wjazdy bramne zlokalizowane były w części północnej, w elewacjach zachodniej i wschodniej. Ujęte były górującymi wieżami, które nadały tej części budynku charakter basztowy. Natomiast właściwa wozownia zlokalizowana była w południowej, niższej partii, nad nią na drugiej kondygnacji znajdował się spichlerz. Na zdjęci z lat 70-tych XX wieku widoczny jest żuraw na elewacji południowej. Juliusz Gottlieb Teodor zmarł w 1862 r., pozostawiając jedyne go syna Juliusza Urlicha. Król Prus nadał mu 1870 tytuł barona, a w 1888 podniósł do stanu hrabiowskiego, ustanawiając dla dóbr sorkwickich fideokomis. Podczas pierwszej wojny światowej, armia Samsonowa po kilkudniowym pobycie spaliła pałac w nocy z 26/27 sierpnia 1914r. Nie wiadomo w jakim stopniu ucierpiała wtedy wozownia i spichlerz. Hrabia Mirbach zmarł bezdzietnie 25 czerwca 1921 r. Przed śmiercią sporządził testament, w którym mianował spadkobiercą bratanka swej żony, barona Bernharda von Paleske. Baron Bernhard von Paleske, był ostatnim właścicielem Sorkwit przed II Wojną Światową. To on odbudował, ściśle według pierwotnego, pod kierunkiem berlińskiego architekta Ottona Rügera, w latach 1922-23 spalony pałac i zapewne wozownię ze spichlerzem. Wojna oszczędziła architekturę pałacu i wozowni. Wkrótce utworzono na obszarze dawnego majątku państwowe gospodarstwo rolne, w pałacu mieściły się biura, magazyny, przedszkole, mieszkania. W 1957 wraz z częścią parku został przekazany zakładom „Ursus” i zaadaptowany na ośrodek wypoczynkowy. W latach 1960-62: wykonano w pałacu prace remontowo-adaptacyjne na potrzeby ośrodka wypoczynkowego pracowników Zakładów Mechanicznych Ursus. W 1972 pojawił się projekt przebudowy wozowni (wtedy budynku gospodarczego) na obiekt socjalny ze stołówką, kuchnią, zapleczem, czytelnią i świetlicą, powstały w Pracowni Projektowej ZM „Ursus” w Olsztynie. W latach 1978-79 w Miejskim Biurze projektów „War-Cent” w Warszawie powstały inwentaryzacje oraz kolejne projekty remontowo-adaptacyjne wozowni ze spichlerzem. Jak pokazuje bogata korespondencja pomiędzy ZM Ursus a PKZ Olsztyn budynek wozowni ze spichlerzem był w fatalnym stanie technicznym. Do 1981 roku, mimo zgromadzenia odpowiednich środków nie można było znaleźć wykonawcy remontu, który posiadałby odpowiednie uprawnienia. Od 1981 do 1986 roku wykonano poziomy kanalizacyjny, wymieniono stropy, podniesiono posadzkę piwnicy powyżej poziomu cieku wodnego pod budynkiem, wymieniono posadzkę pierwszej kondygnacji, wymieniono stolarkę okienną na współczesną sosnową (w projekcie postulowano dębową), zdemontowano metalowe schody i balkon na zewnątrz przy elewacji, uzupełniono w elewacjach ubytki cegły. Zamurowano także prowadzące do wozowni, szerokie otwory bramne, w pierwszej, trzeciej i siódmej osi od południa elewacji wschodniej, zmniejszając je do wymiarów wąskiego otworu drzwiowego w pierwszej osi, oraz w pozostałych osiach do otworów okiennych, w których zamontowano stolarkę. W 1988 wykonano izolację poziomą w postaci przepony z preparatów parafinowych. Po zakupie pałacu i wozowni przez Spółkę Cywilną „Pałac Sorkwity” [REDAKCYJNA] przystąpiono do kolejnego remontu budynku. W 1999 przeprowadzono remont generalny, remont murów i fundamentów, tynków wewnętrznych, wymieniono instalację elektryczną, sanitarną, wykonano wentylację zaplecza kuchennego, remont podłóg drewnianych, remont z uzupełnieniami kamiennych posadzek parteru, renowację okien i uzupełnienie szyb, odtworzenie na wzór zachowanych drzwi wewnętrznych. Wykonano także opaskę z bruku wokół budynku. Obecnie w budynku wozowni ze spichlerzem znajduje się restauracja i hotel.

Cd. pkt. 13.

Kondygnacje trzysosowe, artykułowane otworami okiennymi. W dolnej kondygnacji zamkniętymi odcinkowo z ceglanymi nadokiennikami. Na osi zachodniego otworu półokrągły otwór okienny, oparty o cokół, obramiony dekoracją z ceglanych kłióców. Druga kondygnacja rozczłonkowana w centrum szerokim, zamurowanym otworem, zamkniętym odcinkowo, flankowanym węższymi otworami okiennymi, zamkniętymi półkoliście. Kondygnacje oddzielone geometrycznym gzymsem ceglanym. Szczyt artykułowany szerokim otworem okiennym, zamkniętym odcinkowo, ujętym przez zdwojone wąskie prostokątne otwory okienne.

VERTE!

Wkładkę założyła: **mgr Paulina Szelag, 2002 r.**

Schodkowy szczyt zwieńczony pasami niewielkich prostokątnych blend, ujęty po bokach ośmiobocznymi, nadwieszonymi dekoracyjnymi wieżyczkami. **Boczna (zachodnia)**: składa się z dwóch zasadniczych części: wyższej wieżowej i niższej południowej. Elewacja wieżowa symetryczna, trzykondygnacyjna, na kamiennym cokole, ujęta po bokach kwadratowymi czterokondygnacyjnymi wieżami. Pierwsza i druga kondygnacje trzyosiowe, trzecia sześcioksiowa. Dolna kondygnacja artykułowana w centrum przez szeroki ostrołukowy otwór bramny, flankowany okulusami. Druga kondygnacja z trzema ostrołukowymi otworami okiennymi. Pomiędzy kondygnacjami ceglany gzyms, na którym opierają się obramienia otworów okiennych drugiej kondygnacji. Trzecia kondygnacja artykułowana niewielkimi prostokątnymi otworami okiennymi, zgrupowanymi po dwa. Całość zwieńczona krenelażem, opartym o fryz arkadkowy. Poziomy kondygnacji nie pokrywają się z kondygnacjami wież. Wieże jednoosiowe, w trzeciej kondygnacji dwuosiowe. W pierwszej i drugiej kondygnacji ostrołukowe otwory okienne ujęte rozbudowanymi uskokowymi obramieniami, w trzeciej prostokątne wąskie otwory okienne. Trzy kondygnacje zwieńczone krenelażem, opartym o fryz arkadkowy.

Czwartą kondygnację stanowi węższa wieża cylindryczna, artykułowana prostokątnymi otworami okiennymi, zwieńczona krenelażem. Elewacja niższej partii dwukondygnacyjna na kamiennym cokole, ze ścianką kolankowa. Kondygnacje sześcioksiowe, ścianka kolankowa dwunastoosiowa. Otwory okienne dolnej kondygnacji zamknięte lukami odcinkowymi z nadokiennikami z ceglanych kłińców. W trzeciej osi od południa z zamkniętym odcinkowo nadświetłem, otwór drzwiowy, do którego prowadzą schody oblicowane kamieniami. Otwory okienne drugiej kondygnacji zamknięte lukami półokrągłymi, z nadokiennikami z ceglanych kłińców. Pomiędzy kondygnacjami geometryczny gzyms ceglany. Ścianka kolankowa artykułowana niewielkimi prostokątnymi otworami okiennymi, zgrupowanymi po dwa na osi otworów kondygnacji. Całość zwieńczona krenelażem. Poziomy kondygnacji części wieżowej i niższej nie pokrywają się. **Boczna (wschodnia)**: składa się z dwóch zasadniczych części: wyższej wieżowej i niższej południowej. Elewacja partii wieżowej symetryczna, trzykondygnacyjna, ujęta po bokach kwadratowymi czterokondygnacyjnymi wieżami. Pierwsza i druga kondygnacje trzyosiowe, trzecia sześcioksiowa. Dolna kondygnacja artykułowana w centrum przez szeroki ostrołukowy otwór bramny, flankowany okulusami. Druga kondygnacja z trzema ostrołukowymi otworami okiennymi. Pomiędzy kondygnacjami ceglany gzyms, na którym opierają się oprawy otworów okiennych drugiej kondygnacji. Trzecia kondygnacja artykułowana niewielkimi prostokątnymi otworami okiennymi, zgrupowanymi po dwa. Całość zwieńczona krenelażem, opartym o fryz arkadkowy. Poziomy kondygnacji nie pokrywają się z kondygnacjami wież. Wieże jednoosiowe, w trzeciej kondygnacji dwuosiowe. W pierwszej i drugiej kondygnacji ostrołukowe otwory okienne ujęte rozbudowanymi uskokowymi obramieniami. W trzeciej prostokątne wąskie otwory okienne. Trzy kondygnacje zwieńczone krenelażem, opartym o fryz arkadkowy. Czwartą kondygnację stanowi węższa cylindryczna wieża, artykułowana prostokątnymi otworami okiennymi, zwieńczona krenelażem. Elewacja niższej partii dwukondygnacyjna ze ścianką kolankowa. Kondygnacje ośmioosiowe, ścianka kolankowa szesnastoosiowa. Otwory okienne dolnej kondygnacji zamknięte lukami odcinkowymi z nadokiennikami z ceglanych kłińców. W pierwszej i piątej osi od południa, otwory drzwiowe z zamkniętym odcinkowo nadświetlami. Do pierwszego otworu okiennego prowadzą schody oblicowane kamieniami. Otwory okienne drugiej kondygnacji zamknięte lukami półokrągłymi, z nadokiennikami z ceglanych kłińców. Pomiędzy kondygnacjami geometryczny gzyms ceglany. Ścianka kolankowa artykułowana niewielkimi prostokątnymi otworami okiennymi, zgrupowanymi po dwa na osi otworów kondygnacji. Całość zwieńczona krenelażem. Poziomy kondygnacji partii wieżowej i niższej nie pokrywają się.

WNĘTRZE: Przebudowane, zaadaptowane na potrzeby restauracji i hotelu. W dolnej kondygnacji partii wieżowej i w północnej niższej części, urządzono jednoprzestrzenne, połączone ze sobą, sale konsumpcyjne. W pozostałych pomieszczeniach dolnej kondygnacji znajdują się kuchnie. W drugiej kondygnacji części wieżowej zlokalizowana jest sala konferencyjna, natomiast na poziomie spichlerza pokoje hotelowe.

WYPOSAŻENIE: Brak pierwotnego wyposażenia budynku.

INSTALACJE: Elektryczna, wodna, c.o.

1. Miejscowość: **SORKWITY**

5. Obiekt (nazwa jak w karcie)

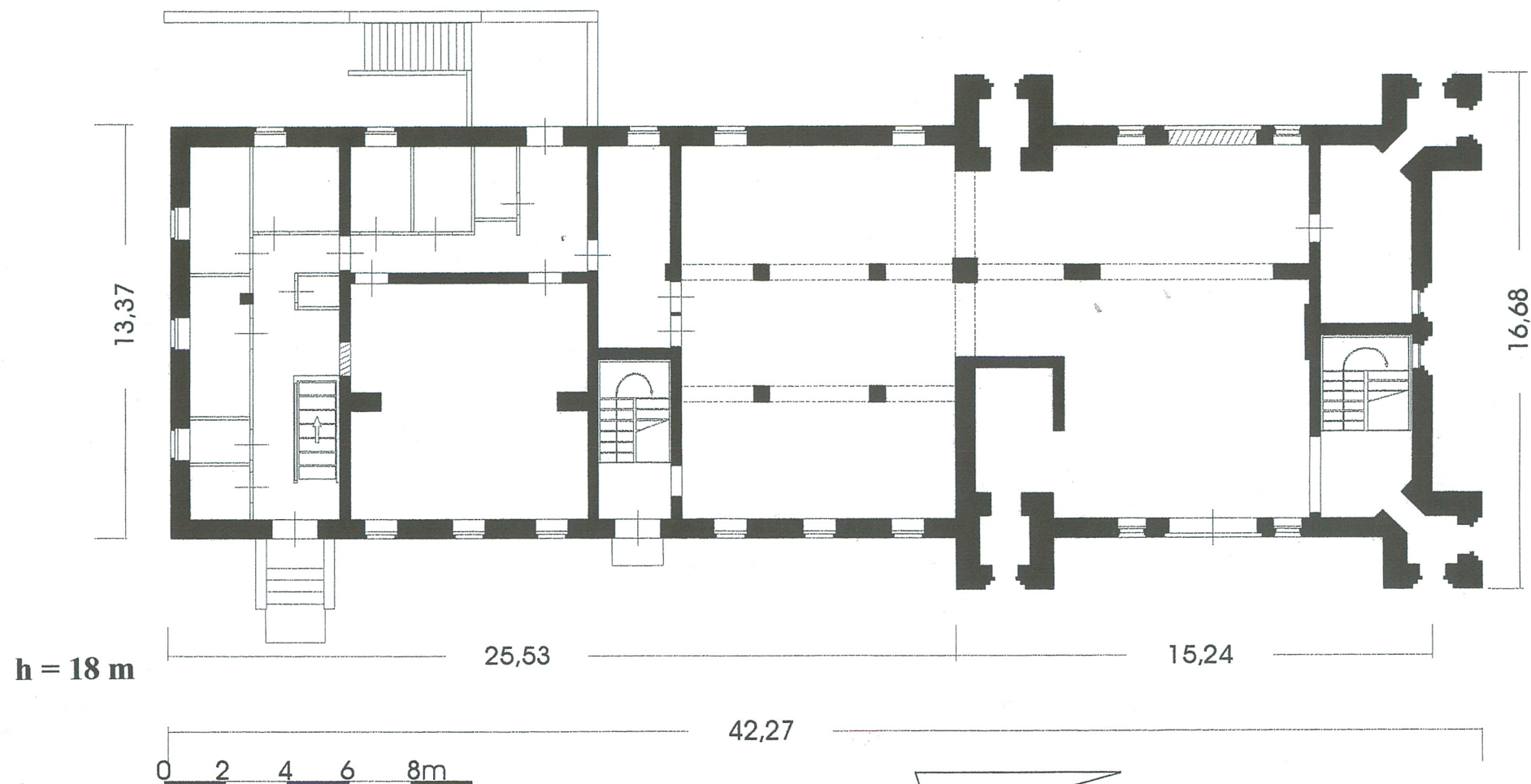
6. Zawartość wkładki (nazwa materiału uzupełniającego)

2. Gmina: **SORKWITY**

**WOZOWNIA ZE SPICHLERZEM[2]
ob. restauracja i hotel
w zespole pałacowo-folwarcznym**

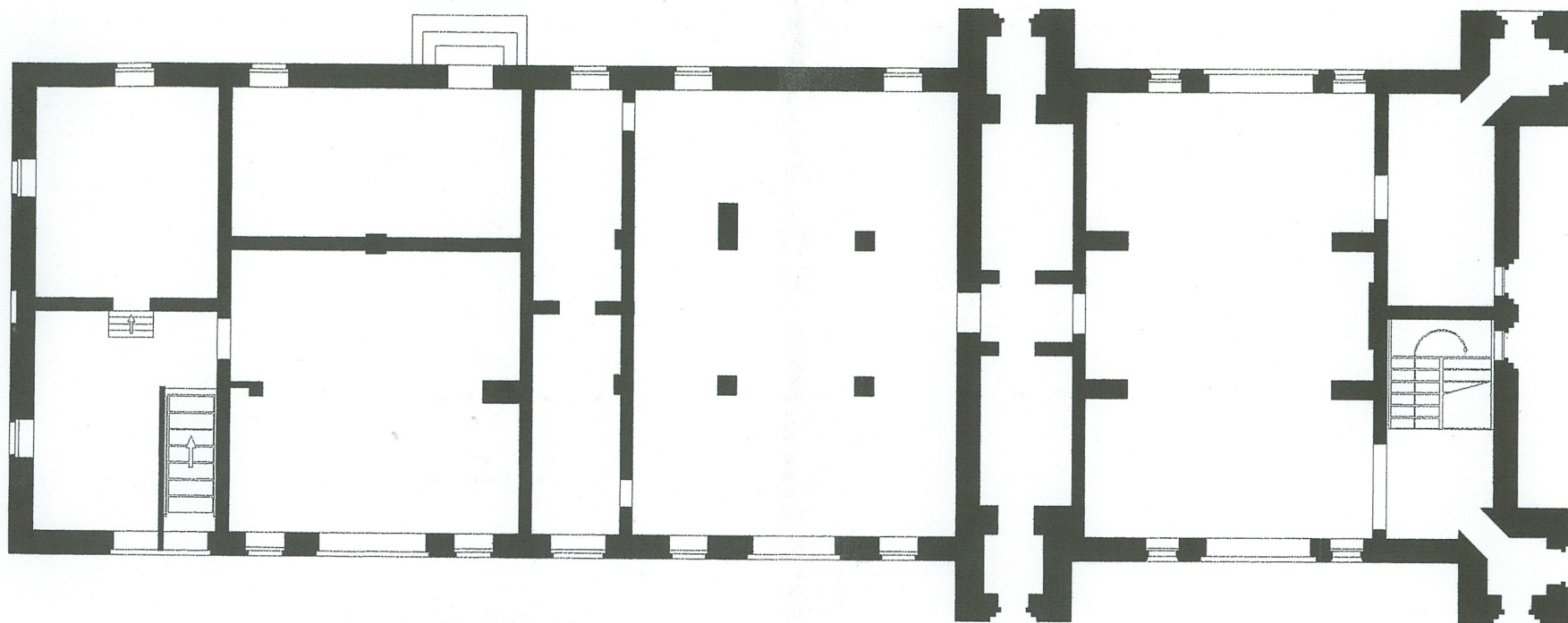
**RZUT PARTERU, RZUT PARTERU -
INWENTARYZACJA**

4. Województwo: **WARMIŃSKO-MAZURSKIE**



Wkładkę założyła: **mgr Paulina Szeląg, 2002 r.**

Wzór ODZ 1999 r.



Rzut parteru na podstawie inwentaryzacji wykonanej w 1979 r. przez Miejskie Biuro Projektów „War-Cent” w Warszawie. Archiwum WKZ Olsztyn.

1. Miejscowość: **SORKWITY**

 2. Gmina: **SORKWITY**

 3. Powiat: **MRĄGOWO**

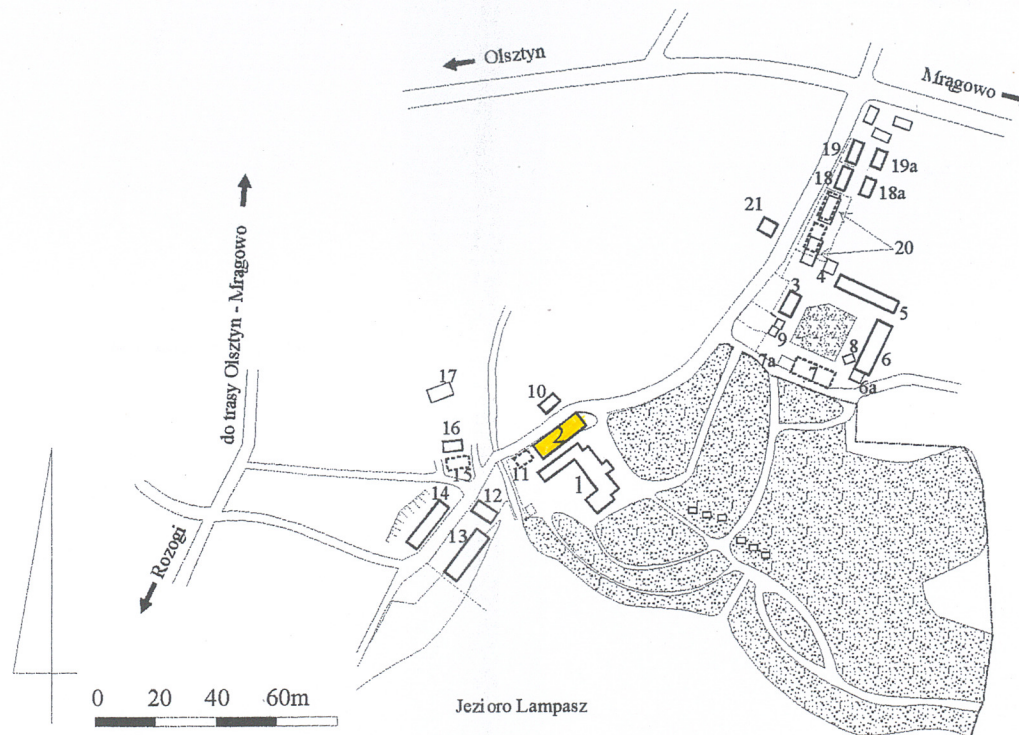
 4. Województwo: **WARMIŃSKO-MAZURSKIE**

5. Obiekt (nazwa jak w karcie)

**WOZOWNIA ZE SPICHLERZEM[2]
ob. restauracja i hotel
w zespole pałacowo-folwarcznym**

6. Zawartość wkładki (nazwa materiału uzupełniającego)

PLAN SYTUACYJNY, ZDJĘCIA


LEGENDA

1. Pałac
2. Wozownia ze spichlerzem,
ob. restauracja i hotel
3. Rządówka, ob. budynek administracyjny
4. Budynek biurowy
5. Stajnia
6. Stodoła, ob. magazyn
- 6a. Warsztat
7. Obora
- 7a. Dojamia
8. Waga
9. Garaże
10. Kuźnia, ob. magazyn chemiczny

11. Dwojak
12. Gorzelnia, ob. budynek mieszkalny
13. Obora, ob. magazyn
14. Piwnica nieistniejącego budynku gospodarczego.
15. Czworak
16. Stajnia, ob. magazyn nawozów
17. Betoniarnia
18. Czworak
- 18a. Budynek gospodarczy
19. Czworak
- 19a. Budynek gospodarczy
20. Bloki mieszkalne
21. Transformator

Wkładkę założyła: **mgr Paulina Szelać, 2002 r.**
Miejsce przechowywania negatywów: **MNR Szreniawa.**



1.



3.



2.

1. Widok na elewację zachodnią.
2. Elewacja północna.
3. Elewacja południowa.

1. Miejscowość: **SORKWITY**

5. Obiekt (nazwa jak w karcie)

6. Zawartość wkładki (nazwa materiału uzupełniającego)

2. Gmina: **SORKWITY**

**WOZOWNIA ZE SPICHLERZEM[2]
ob. restauracja i hotel
w zespole pałacowo-folwarcznym**

ZDJĘCIA

3. Powiat: **MRĄGOWO**

4. Województwo: **WARMIŃSKO-MAZURSKIE**



4.



5.

Wkładkę założyła: **mgr Paulina Szelać, 2002 r.**

Miejsce przechowywania negatywów: **MNR Szreniawa.**



6.



8.



7.

4. Elewacja wschodnia partii wieżowej.
5. Elewacja zachodnia partii wieżowej.
6. Elewacja wschodnia budynku wozowni ze spichlerzem.
7. Widok na elewację wschodnią budynku wozowni ze spichlerzem.
8. Sytuacja przestrzenna pomiędzy wozownią ze spichlerzem i pałacem.

WKŁADKA DO KARTY EWIDENCYJNEJ ZABYTKÓW ARCHITEKTURY I BUDOWNICTWA**ZAŁĄCZNIK NR 5**1. Miejscowość: **SORKWITY**2. Gmina: **SORKWITY**3. Powiat: **MRĄGOWO**4. Województwo: **WARMIŃSKO-MAZURSKIE**

5. Obiekt (nazwa jak w karcie)

**WOZOWNIA ZE SPICHLERZEM[2]
ob. restauracja i hotel
w zespole pałacowo-folwarcznym**

6. Zawartość wkładki (nazwa materiału uzupełniającego)

ZDJĘCIA

9.



10.

Wkładkę założyła: **mgr Paulina Szeląg, 2002 r.**Miejsce przechowywania negatywów: **MNR Szreniawa.**



11.



12.

- 9. Widok na partię wieżową z wieży pałacu.
- 10. Otwór okienny w partii wieżowej budynku.
- 11. Wnętrze partii wieżowej budynku.
- 12. Więźba dachowa nad spichlerzem.

1. Miejscowość: **SORKWITY**

5. Obiekt (nazwa jak w karcie)

6. Zawartość wkładki (nazwa materiału uzupełniającego)

2. Gmina: **SORKWITY**

**WOZOWNIA ZE SPICHLERZEM[2]
ob. restauracja i hotel
w zespole pałacowo-folwarcznym**

ZDJĘCIA

3. Powiat: **MRĄGOWO**

4. Województwo: **WARMIŃSKO-MAZURSKIE**



13.



14.

Wkładkę założyła: **mgr Paulina Szelaż, 2002 r.**
Miejsce przechowywania negatywów: **MNR Szreniawa.**



15.



17.



16.

13. Elewacja północna przed remontem w latach 80-tych XX w. Za: Inwentaryzacja wozowni ze spichlerzem, Miejskie Biuro Projektów „War-Cent” w Warszawie 1979, Archiwum WKZ Olsztyn.
14. Nieistniejące żurawie w elewacji południowej. Za: Inwentaryzacja wozowni ze spichlerzem, Miejskie Biuro Projektów „War-Cent” w Warszawie 1979, Archiwum WKZ Olsztyn.
15. Elewacja zachodnia partii wieżowej przed remontem w latach 80-tych XX w. Za: Inwentaryzacja wozowni ze spichlerzem, Miejskie Biuro Projektów „War-Cent” w Warszawie 1979, Archiwum WKZ Olsztyn.
16. Elewacja zachodnia wozowni ze spichlerzem przed remontem w latach 80-tych XX w. Za: Inwentaryzacja wozowni ze spichlerzem, Miejskie Biuro Projektów „War-Cent” w Warszawie 1979, Archiwum WKZ Olsztyn.
17. Elewacja wschodnia partii wieżowej przed remontem w latach 80-tych XX w. Za: Inwentaryzacja wozowni ze spichlerzem, Miejskie Biuro Projektów „War-Cent” w Warszawie 1979, Archiwum WKZ Olsztyn.

1. Miejscowość: **SORKWITY**

5. Obiekt (nazwa jak w karcie)

6. Zawartość wkładki (nazwa materiału uzupełniającego)

 2. Gmina: **SORKWITY**

**WOZOWNIA ZE SPICHLERZEM[2]
ob. restauracja i hotel
w zespole pałacowo-folwarcznym**

ZDJĘCIA

 3. Powiat: **MRĄGOWO**

 4. Województwo: **WARMIŃSKO-MAZURSKIE**


18.



19.

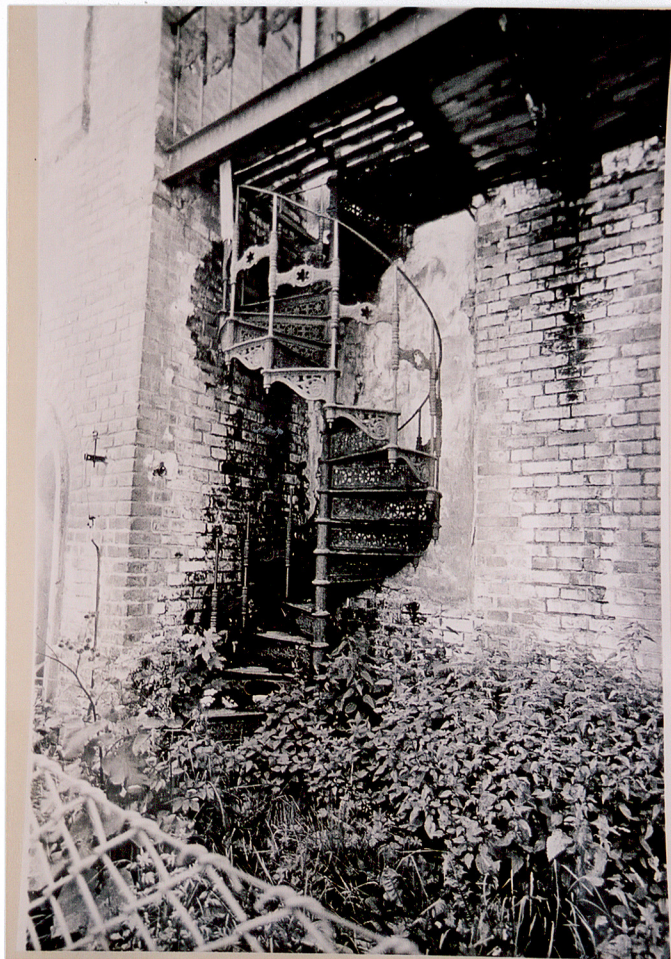
18. Południowy fragment elewacji wschodniej wozowni ze spichlerzem przed remontem w latach 80-tych XX w. Za: Inwentaryzacja wozowni ze spichlerzem, Miejskie Biuro Projektów „War-Cent” w Warszawie 1979, Archiwum WKZ Olsztyn.

19. Północny fragment elewacji wschodniej wozowni ze spichlerzem przed remontem w latach 80-tych XX w. Za: Inwentaryzacja wozowni ze spichlerzem, Miejskie Biuro Projektów „War-Cent” w Warszawie 1979, Archiwum WKZ Olsztyn.

20. Nieistniejące schody zewnętrzne przy północnej elewacji partii wieżowej. Za: Inwentaryzacja wozowni ze spichlerzem, Miejskie Biuro Projektów „War-Cent” w Warszawie 1979, Archiwum WKZ Olsztyn.

 Wkładkę założyła: **mgr Paulina Szeląg, 2002 r.**

 Miejsce przechowywania negatywów: **MNR Szreniawa.**



21. Elewacja południowa przed remontem w latach 80-tych XX w. Za: Inwentaryzacja wozowni ze spichlerzem, Miejskie Biuro Projektów „War-Cent” w Warszawie 1979, Archiwum WKZ Olsztyn.

22. XIX-wieczna rycina przedstawiająca pałac z wozownią i spichlerzem oraz łącznik pomiędzy budynkami. Za: A. Graf. Eulenburg, H. Engels, Ostpreussische Gutshäuser in Polen. München.



*Schloß Sorquitten, 1855/56 in angelsiegender Gotik angebaut
(Lithographie von A. Dancker)*