

1. Obiekt

DOM MIESZKALNY

1 poł. XIX w.

3. Miejscowość

LUBAWA

11. Zdjęcia, rzut, przekrój, sytuacja, orientacja



4. Adres

14-260 Lubawa
ul. Pomorska 21
działka nr 546, 611 KW [REDACTED]

5. Przynależność administracyjna

województwo warmińsko-mazurskie

gmina Lubawa

powiat ~~Nowe Miasto Lubawskie~~ *Tłocno*

6. Poprzednie nazwy miejscowości

LÖBAU

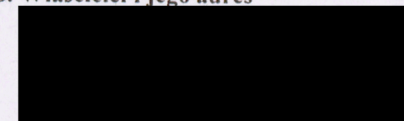
7. Przynależność administracyjna

1 VI 1975

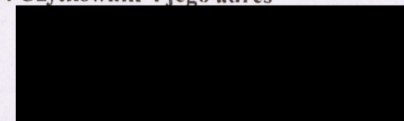
województwo olsztyńskie

powiat Nowe Miasto Lubawskie

8. Właściciel i jego adres



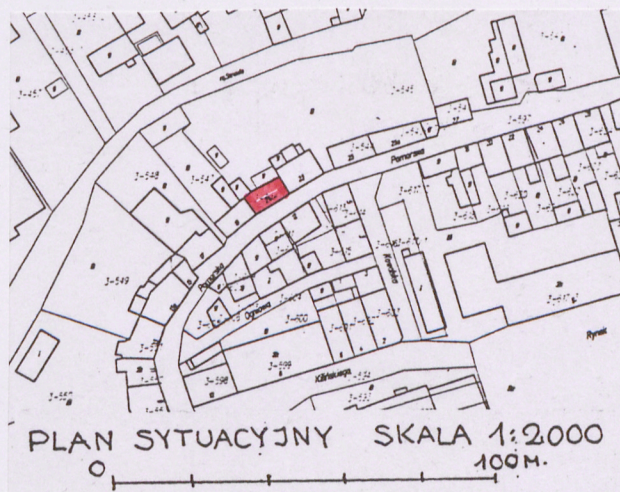
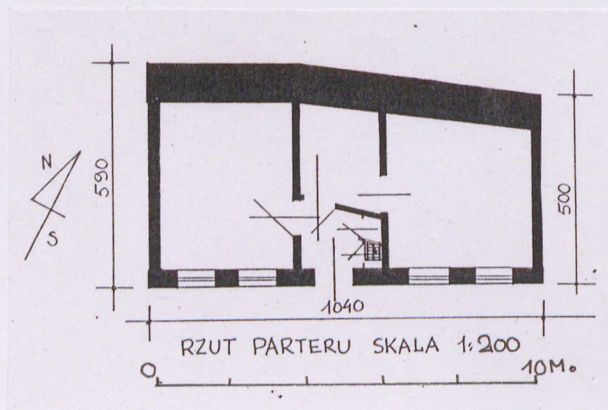
9. Użytkownik i jego adres



10. Rejestr zabytków

A – 402/0 z dnia 1.08.1957r.

A.



12. Autorzy, historia obiektu, określenie stylu

Lubawa została założona w poł. XIII w. przez biskupów chełmińskich.

Jako datę założenia miasta wymienia się rok 1201, 1214, 1222 względnie 1270. Odnoszą się one jednak raczej do niewątpliwie istniejącej w owym czasie osady o bliżej dotąd nieustalonej formie – gród, może z podgrodzem, względnie osada targowa.

Pierwszym znanym dokumentem dotyczącym miasta Lubawy był przywilej biskupa Ottona z 13.04.1326r., będący prawdopodobnie uzupełnieniem wcześniejszego dokumentu lokacyjnego (być może biskupa Hermana sprawującego urząd w latach 1303-11, który wznosił rzekomo w Lubawie umocnienia oraz nadał miastu 100 włók chełmińskich). W dokumencie tym wystawionym na zamku w Lubawie użyto terminu „civitas„. Obowiązywać miało prawo chełmińskie.

W rok później, 22.09.1327 r., ten sam biskup Otton powołał wójta lubawskiego i wyznaczył mu uposażenie.

Miasto lokacyjne wytyczono w widłach rzeki Sandeli i Jesionki na miejscu starszego założenia przedlokacyjnego.

Jego układ o obrysie owalu dopasowany został do kształtu terenu; od wschodu łączył się on z terenem zamku. Środek układu zajmował obszerny rynek (pierwotnie zapewne kwadratowy, później prostokątny) przesunięty nieco na zachód w stosunku do poprzecznej osi układu. Z każdego narożnika rynku wychodziły po dwie ulice wydzielając osiem nierównych co do wielkości bloków zabudowy; cztery przyrynkowe i cztery narożnikowe.

Blok wschodni, jako większy, posiadał dodatkowo dwie uliczki, z których jedna (ob. ul. Biskupia) oddzielała teren zabudowy miejskiej od działki kościelnej z cmentarzem wytyczonej w południowej części bloku.

c.d. wkładka nr 1

13. Opis (sytuacja, materiał i konstrukcja, rzut, bryła, elewacja, wnętrze, wyposażenie, instalacje)

Dom zlokalizowany w płn.-zach. części obszaru staromiejskiego w oparciu o gotycki mur obronny miasta. Usytuowany w północnej pierzei ulicy Pomorskiej w zabudowie zwartej. Od zachodu sąsiedni budynek nr 19, od wschodu budynek nr 23. Od północy dom obmurowany budynkami gospodarczymi; teren po stronie północnej nieuporządkowany, użytkowany jako zaplecze gospodarcze. Dojście do budynku od strony ulicy Pomorskiej; wjazd na zaplecze pomiędzy budynkami nr 23 i 25.

Materiał:

Ściana zachodnia w dolnej części kamienna, górą ceglana murowana na zaprawie wapienno-piaskowej, gruboziarnistej. Pozostałe ściany ceglane, murowane na zaprawie wapienno-piaskowej, tynkowane.

Stropy:

Nad komorami piwnicznymi stropy drewniane, belkowo-deskowe, nagie.

Nad parterem strop drewniany, belkowo-deskowy ze ślepym pułapem i tynkowaną podsufitką (tynk na trzcinie); ocieplenie stropu polepą glinianą.

Wieżba dachowa:

Drewniana, krokwiowa z belką kalenicową podpartą stolicami stojącymi z mieczami; części wiązarów stężonych kleszczami.

Dach:

Wysoki, dwuspadowy, kryty eternitem falistym na łątach.

Posadzki:

W komorach piwnicznych posadzek brak.

Na parterze podłogi z desek.

Na poddaszu deski.

Schody:

Do komór piwnicznych schodów brak; zejście po drabince.

Na poddasze schody drewniane, drabiniaste.

Okna:

Drewniane, skrzynkowe, podwójne ze słupkiem, dwudzielne, dwuskrzydłowe, skrzydła 1-półowe; okna wymienione.

c.d. wkładka nr 1

14. Kubatura	15. Powierzchnia użytkowa	16. Przeznaczenie pierwotne	17. Użytkowanie obecne
280 m ³	38 m ²	mieszkalne	mieszkalne
18. Prace budowlane i konserwatorskie, ich przebieg i dokumentacja		19. Stan zachowania (fundamenty, ściany zewnętrzne, ściany wewnętrzne, sklepienia, stropy, konstrukcje dachowe, pokrycie dachu, wyposażenie i instalacje)	
<p>1960r.- remont generalny (wymiana konstrukcji dachowej i pokrycia – eternit w miejsce dachówki holenderki, wymiana podłóg, okien, drzwi, nowe tynki zewnętrzne i wewnętrzne, nowa instalacja elektryczna).</p> <p>Po 1960r.- remonty doraźne.</p>		<p><u>Stan ogólnie dobry :</u></p> <ul style="list-style-type: none"> - fundamenty – stan dobry - ściany zewnętrzne – stan dobry - ściany wewnętrzne – stan dobry - stropy – stan dobry - konstrukcja dachowa – stan dobry - pokrycie dachu – stan średni - stolarka okienna – stan średni - stolarka drzwiowa – stan dobry - instalacje – stan średni 	
		20. Najpilniejsze postulaty konserwatorskie	
		Wymiana eternitu na dachówkę ceramiczną.	

21. Akta archiwalne (rodzaj akt, numer i miejsce przechowania)

Karta zielona obiektu z 9159r. w OW SOZ w Olsztynie.

22. Bibliografia:

- Die Bau und Kunstdenkmäler der Provinz Westpreussen. Bd. 2 Culmerland, Heft 10. Der Kreis Löbau, Bearb. von J. Heise, Danzig 1895.
- Zabytkowe ośrodki miejskie Warmii i Mazur, Czubieli Z., Domagała T., Olsztyn 1969 r.
- Dehio-Handbuh der Kunstdenkmäler West-und Ostpreussen, Bearb. von M. Antoni, Deutscher Kunstverlag 1993.
- Die Stadt Löbau in Westpreussen mit Berücksichtigung des Landes Löbau, Marienwerder 1892 .
- Lubawa woj. olsztyńskie, Studium historyczno-urbanistyczne do planu zagospodarowania przestrzennego miasta, maszynopis, Warszawa 1960r.
- Nowe Miasto, Z dziejów miasta i powiatu. Praca zbiorowa. Olsztyn 1963r.

23. Źródła ikonograficzne i fotograficzne (rodzaj, miejsca przechowania, sygnatury)

Fotografie obiektu z 1959 i 1976r. na karcie zielonej w OW SOZ w Olsztynie.

24. Uwagi różne

Uporządkować zaplecze domu.

25. Opracował

tekst

Andrzej Milkiewicz, listopad 2002r.
imię, nazwisko, data, podpis

plany, rysunki

Andrzej Milkiewicz, listopad 2002r.
imię, nazwisko, data, podpis

zdjęcia fotograf.

Andrzej Milkiewicz, listopad 2002r.
imię, nazwisko, data, podpis

miejsce przechowania negatywów Archiwum SOZ Delegatura w Elblągu

Karta po wypełnieniu podlega ochronie na podstawie przepisów prawa autorskiego

26. Adnotacje o inspekcjach, informacje o zmianach (daty, imiona i nazwiska wypełniających)

27. Załączniki

Wkładka do karty ewidencyjnej zabytków architektury i budownictwa.
Załącznik nr 1,2

1. Miejscowość 14-260 Lubawa ul. Pomorska 21	2. Obiekt (nazwa jak w karcie) DOM MIESZKALNY	3. Zawartość wkładki (nazwa obiektu lub materiału uzupełniającego) opis, spis fotografii i kserokopii, fotografie
--	--	--

c.d. rubryki nr 12 – historia

Całość układu wiązała biegnąca wzdłuż murów obronnych, z ominięciem działki kościelnej, ulica okólna. Miasto otoczono murami obronnymi, które od wschodu łączyły się z murami obwodowymi zamku. Mury z licznymi wieżami i basztami miały dwie bramy: Iławską na północy i Bratiańską na południu. Zlokalizowano je w ciągu dwóch głównych ulic przesuniętych i równoległych względem siebie tak, że organizowały okrężny ruch na rynku. Trzecia brama zwana Polską usytuowana była w pobliżu zamku na pld.-wsch. od niego. Miasto rozwijające się w obrębie murów już w średniowieczu posiadało przedmieścia kształtujące się wzdłuż traktów biegnących do miasta. Największe z nich powstało za bramą Iławską. Właściwy ich rozwój nastąpił jednak w XVI i XVII wieku. Zabudowa w obrębie miasta lokacyjnego wznoszona była na działkach wytyczonych w ośmiu blokach zabudowy. Pierwsze domy wznoszono w nietrwalej konstrukcji drewnianej, później ryglowej zastępowanej z wolna domami murowanymi głównie w pierzejach rynkowych. Na szerszą skalę domy murowane zaczęto wznosić w XVIII a zwłaszcza w 1 poł. XIX w. Na stan zachowania zabudowy wpływały niszczące miasto wojny i pożary m.in. wielki pożar w 1724 i 1854 roku, który zniszczył znaczną część miasta. Wraz ze spadkiem znaczenia obronnego murów miejskich od końca XVII w. zaczęto je zabudowywać szopami i oficynami a baszty adaptowano do nowych funkcji mieszkalnych i gospodarczych. Wznoszona na murach zabudowa była skromna i zamieszkiwana przeważnie przez ubogą ludność miasta. Na przestrzeni lat zabudowa ta była wymieniana na nową, solidniejszą. W takim kształcie miasto dotrwało do 1945 roku. Druga wojna światowa zniszczyła znaczną część zabudowy historycznej miasta. Ocalała zabudowa to budynki głównie z XIX i pocz. XX wieku. Do mieszkalny przy ulicy Pomorskiej 21 zbudowano w 1 poł. XIX wieku w oparciu o średniowieczny mur obronny miasta. Działania wojenne 1945 roku dom przetrwał w pierwotnym kształcie. W 1960 roku remontowany z utrzymaniem funkcji mieszkalnej. Obiekt bezstylowy. Autor i budowniczy nieznanymi.

c.d. rubryki nr 13 – opis.**Drzwi:**

Drewniane, jednoskrzydłowe, płycinowo-ramowe pełne i przeszklone; drzwi wymienione.

Rzut:

Dom na rzucie zbliżonym do prostokąta o załamanej linii ściany tylnej. Wymiary 10,40 m. (front)x 5,00 m. (ściana boczna wschodnia) 5,90 m. (ściana boczna zachodnia).

Wnętrze trzytraktowe w układzie poprzecznym; trakt środkowy z sienią i schodami na poddasze w części frontowej i kuchnią w części tylnej.

Bryła:

Dom częściowo podpiwniczony (dwie komory piwniczne pod częścią wschodnią i zachodnią), parterowy, nakryty wysokim dachem dwuspadowym kalenicowym.

Elewacje:

Elewacja frontowa (południowa):

5-osiowa z drzwiami wejściowymi w osi środkowej. Elewacja tynkowana, gładka, zwieńczona uskokowym gzymsem podokapowym.

Elewacje pozostałe:

Zabudowane.

Wnętrze:

Utrzymany pierwotny układ wnętrza.

Wypożyczenie:

Brak.

Instalacje:

- elektryczna
- wodna
- kanalizacyjna
- grzewcza – c.o. z piecem w kuchni

Spis fotografii i kserokopii:

- 1) widok ogólny z pld.-zach.
- 2) drzwi wejściowe
- 3) widok ogólny z północy
- 4) wnętrze – widok z pokoju zachodniego na sien
- 5) poddasze- fragment

Kserokopie:

- 6) widok ogólny z pld.-zach. – stan z 1959r.
- 7) widok ogólny z pld.-wsch. – stan z 1976r.



2.



3.

1. Miejscowość 14-260 Lubawa ul. Pomorska 21	2. Obiekt (nazwa jak w karcie) DOM MIESZKALNY	3. Zawartość wkładki (nazwa obiektu lub materiału uzupełniającego) fotografie, kserokopie
--	--	--



4.



5.



6.

1959 R.



7.

1976 R.

Wkładkę założył: Andrzej Milkiewicz, listopad 2002r.

Miejsce przechowywania negatywów: SOZ Delegatura w Elblągu

- verte -