

1. Obiekt

1051/3

Dawne KOLEGIUM JEZUICKIE-
szkoła (budynek nr 2)

2. Czas powstania

1803-1805r.

3. Miejscowość

RESZEL

11. Zdjęcia, rzut, przekrój, sytuacja, orientacja



4. Adres Zespół Szkół Zawodowyc

11-400 Reszel

ul Podzamcze 1

nr hipoteczny

lub. ewid. gruntów

5. Przynależność administracyjna

Warmińsko-Mazurskie

województwo

Reszel

gmina

6. Poprzednie nazwy miejscowości

Röbel

7. Przynależność administracyjna

przed 1 VI 1975

Olsztyńskie

województwo

Kętrzyn

powiat

8. Właściciel i jego adres

Gmina Reszel

9. Użytkownik i jego adres

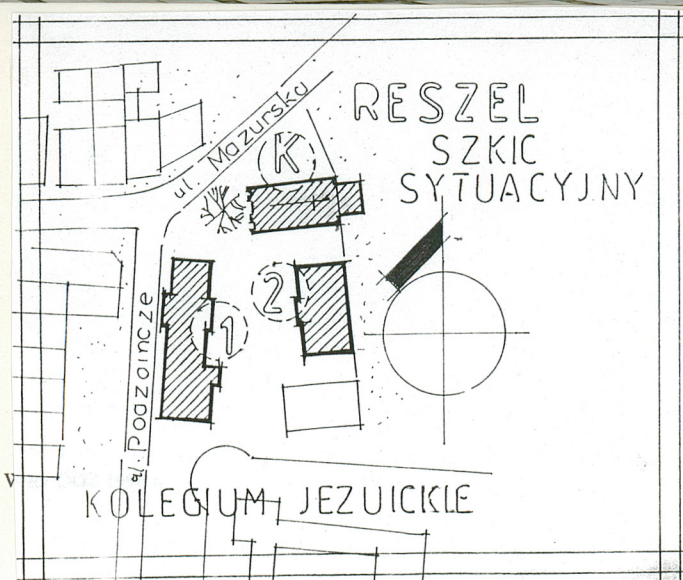
Zespół Szkół Zawodowych

11-400 Reszel

ul Podzamcze 1

10. Rejestr zabytków

Nr A-303 data 15.06.1957r.



W latach 1240- 1241 był już w Reszlu zamek drewniany, który przy podziale ziemi 27 grudnia 1254r. dostał się biskupom warmińskim. Budowę obecnego gotyckiego zamku rozpoczął biskup Jan z Miśni w latach 1350- 1355, kontynuował Jan Stryprock (1355- 1373) a ukończył biskup Henryk Sorbom (1373- 1401) . Zamek ten rozbudowywali Kardynał Andrzej Batory (1589- 1599), biskup Szymon Rudnicki (1604- 1621) i biskup Wacław Leszczyński (1644- 1659). Władze pruskie w r. 1780 urządziły w nim więzienie a w r. 1822 skrzydło południowe przerobiły na kościół ewangelicki. W tym też roku rozebrano wewnętrzne arkady a później także zewnętrzne mury obronne. Przywileje miejskie Reszel otrzymał 12 lipca 1337 r. od Kapituły Warmińskiej (sede vacante) i wójta krajowego Henryka Lutra. Tę lokację zatwierdził 18 sierpnia 1340 r. biskup Herman z Pragi. W r. 1370 nastąpiło założenie nowego miasta. Szczęśliwie Reszel uniknął zniszczenia od wojen wieku XV i XVI a także od obydwóch wojen światowych. Natomiast wiele miasto ucierpiało od pożaru w 1806 r. Ilość mieszkańców wynosiła w latach: 1772- 3020, w 1852- 3105, w 1910- 4457 i w 1935- 5276. Kościół parafialny św. Piotra i Pawła był udotowany podczas lokacji miasta w r. 1337.

SYTUACJA: Budynek Nr. 2 jest częścią zabudowy dawnego zespołu szkół, który usytuowany jest na pn. od zamku. Zabudowa rozlokowana została wzdłuż boków trójkątnego dziedzińca, którego podstawa opiera się o północny odcinek muru obronnego zamku. W narożniku pd.- wsch. usytuowany jest budynek dawnej hali sportowej, obecnie nieużytkowany. Zabudowę po stronie wsch. dziedzińca stanowi budynek nr 2, oparty ścianą wsch. o linię obronnych murów miejskich. Po stronie zach. dziedzińca ulokowany jest budynek nr 1, usytuowany kalenicowo do ulicy Podzamcze. Założenie zamyka od północy, kościół, oparty linię murów obronnych od wschodu, poza tą linią znalazło się prezbiterium kościoła. Wejście na teren dziedzińca prowadzi od zbiegu ulic Podzamcze i Mazurskiej.

MATERIAŁ I KONSTRUKCJA: Budynek podpiwniczony. Konstrukcja budynku o układzie kalenicowym. Ściany z cegły ceramicznej pełnej, w partii cokołowej tylnej elewacji odsadzka, która jest śladem linii obronnego muru miejskiego. Ścianki piwniczne z cegły ceramicznej pełnej na zapr. wap. Nad piwnicami sklepienie beczkowe, ceglane. Tynkowany od spodu. Od góry stropu ułożone są legary podłogowe, do których przybite są deski podłogowe. Stropy drewniane oparte o ścianach zewnętrznych i środkowej podłużnej. Strop ocieplony glinobitką. W korytarzu na piętrze odcinek sklepienia ceramicznego. Wieża dachowa drewniana o ustroju płatwiowo- krokwiowym. Rozstaw krokwi 90 x 130 cm. W dolnej części krokwie opierają się na murłacie i murze a w odległości 4,7m, na płatwi dachowej. Płatwie opierają się na słupkach i podparte są męczami. Dach nad budynkiem czterospadowy. W połaciach dachu umieszczone wysmukłe ozdobnie zakończone kominy. Pokrycie dachu dachówką ceramiczną esówką na szczelnym deskowaniu. Schody do piwnic ceglane na sklepieniu łukowym. Schody międzypiętrowe i na strych drewniane na belkach policzkowych. Balustrada schodów wypełniona drewnianymi tralkami. Schody przy tylnej elewacji metalowe z metalową balustradą. Okna drewniane, skrzynkowe, dwudzielne ze skrzydłami letnimi i zimowymi. Stolarka okienna bez zdobień. Piwnicy okna krosnowe. Drzwi zewnętrzne- dwuskrzydłowe ramowo- płycinowe z przeszklonym nadświetlem. Skrzydła drzwi w 3/4 wysokości podzielone szprosami na kwatery. Listwa przymykowa w formie półkolumnienki o kanelowanym trzonie. Drzwi wewnętrzne- jedno i dwuskrzydłowe płycinowe. W klatce schodowej, wejście do korytarza na piętrze zamykają ozdobne drzwi dwuskrzydłowe osadzone w przeszklonych ściankach i zwieńczone przeszklonym nadprożem. Podłogi: na klatkach schodowych posadzki lastrico, w piwnicach cementowe. W pozostałych pomieszczeniach podłogi drewniane, w sanitariatach ceramika. Obróbki blacharskie z blachy ocynkowanej.

RZUT: prostokąta z trójtaktowym układem wnętrza, w części środkowej ryzali mieszczący klatkę schodową w trzecim traktcie.

BRYŁA: symetryczna, dwukondygnacyjowa z trójosiowym ryzalitem po środku.

14. Kubatura	15. Powierzchnia użytkowa	16. Przeznaczenie pierwotne	17. Użytkowanie obecne
4531, 0m3	330, 0m2	mieszkania zakonników	bud. szkolny

18. Prace budowlane i konserwatorskie, ich przebieg i dokumentacja (po 1945 r.)	19. Stan zachowania (fundamenty, ściany zewnętrzne, ściany wewnętrzne, sklepienia, stropy, konstrukcje dachowe, pokrycie dachu, wyposażenie i instalacje)
---	---

W budynku prowadzone były bieżące prace remontowe do których dokumentacja nie zachowała się.

Stan techniczny fundamentów i ścian zadowalający. Remontu wymagają elewacje zewnętrzne budynku. Piwnice: ściany zawilgocone. Stolarka okienna: należy wykonać remont istniejącej stolarki okiennej. Stan techniczny wieżby dachowej i pokrycia dachu, dostateczny. Dachówka kwalifikuje się do wymiany.

20. Najpilniejsze postulaty konserwatorskie
Należy wykonać remont elewacji, odtworzyć pierwotną kolorystykę elewacji. Remontu wymaga budynek dawnej hali sportowej, usytuowany w sąsiedztwie, obecnie nieużytkowany.

21. Akta archiwalne i źródła ikonograficzne (rodzaj, numer i miejsce przechowywania)

— Archiwum Diecezji Warmińskiej w Olsztynie- Acta Visitationis 7 s. 304, 16 s. 47, 43 s. 2, 64 s. 6, 66, 78, 102, 85 s. 125, 191,
 — Codex Diplomaticus Warmiensis T.I bearb C.P. Woelky- J.M. Saage, Mainz 1860 s. 467, 497, T. IV F. Lidtko, H. Schumauch Braunsberg 1935 s. 191,
 — Scriptores Rerum Warmiensium. J.M. Saage, Braunsberg 1866. T. I s. 60, 402- 403
 — Deutsches Städtebuch, Handbuch städtebuch. Handbuch städtischer Geschichte, Bearb, von E. Keyser- Berlin 1939 s. 102,

22. Bibliografia

— A. Boetticher, Die Bau- und Kunstdenkmäler der Provinz Ostpreussen T. IV. Das Ermland, Königsberg 1894 s. 213.
 — G. Dehio- Gall, Handbuch der Deutschen Kunstdenkmäler- Deutschordenland Preussen, neu bearb von E. Gall, München- Berlin 1952 s. 221.
 — Sł. Mojzych- Rudowska, Reszel z dziejów miasta, Pojezierze, Olsztyn 1978.
 — T. Mroczko i M. Arszynski Architektura Gotycka w Polsce, Instytut Sztuki PAN 1995 s. 200 il.350.
 — Poschmann, 600 Jahre Rössel- Bilder aus alter und neuer Zeit 1337- 1937, s. Rössel 1937.
 — Rocznik Diecezji Warmińskiej, Dekanat Reszel, Olsztyn 1974r.
 — "Ermländisches Kirchenblatt" 1937, s. 290,
 — G. Matern- K. Matern, Burg und Amt Rössel, Königsberg 1925.

23. Uwagi różne

24. Opracowanie karty ewidencyjnej

mgr Wiesława Chodkowska, 15 sierpnia 2001r
 tekst imię, nazwisko, data, podpis

mgr Wiesława Chodkowska, 15 sierpnia 2001r
 plany, rysunki imię, nazwisko, data, podpis

mgr Wiesława Chodkowska, 15 sierpnia 2001r
 zdjęcia fotogr. imię, nazwisko, data, podpis

W/O SOZ, Olsztyn

miejsce przechowywania negatywów

KARTA PO WYPEŁNIENIU PODLEGA OCHRONIE NA PODSTAWIE PRZEPISÓW PRAWA AUTORSKIEGO

25. Adnotacje o inspekcjach, informacje o zmianach (daty, imiona i nazwiska wypełniających)

26. Załączniki

Wkładki: 4

1. Miejscowość RESZEL.....	5. Obiekt (nazwa jak w karcie)	6. Zawartość wkładki (nazwa materiału uzupełniającego)
2. Gmina Reszel.....	Dawne Kolegium Jezuickie	C.d. pkt. 12, Historia obiektu
3. Powiat Kętrzyn.....	(budynek nr 2)	
4. Województwo Warmińsko- Mazurskie.....		

dok:

Obecny kościół został wybudowany w drugiej połowie wieku XIV. Konsekrował go 3 kwietnia 1580 r. biskup Marc Kromer. W średniowieczu Reszel posiadał szpitale z kościołami św. Jerzego i Ducha św. Kościół św. Jerzego stał poza murami miasta, przy drodze do Św. Lipki. Dnia 23 września 1426 r. Jerzy Emilke ufundował przy nim wikariat. Kościół kilkakrotnie odbudowywany po zniszczeniach od pożaru w 1806 r. nie został już odbudowany. 1346 r. osiedlili się w Reszlu Augustianie, sprowadzeni przez biskupa Hermana z Pragi. W latach 1374- 1375 wystawili oni nowy klasztor i kościół. Podczas reformacji w 1524 r. opuścili oni klasztor, a kościołem opiekował się wikariusz parafii i odprawiał w nim nabożeństwa dla ludności polskiej. Stąd kościół ten był zwany polskim. Gdy kościół ten zawalił się w 1580 r. został odbudowany i konsekrowany 19 lipca 1583r. przez biskupa Marcina Kromera ku czci św. Jana Chrzciciela. Od roku 1626 rezydowali przy nim Jezuici, którzy w 1631 r. utworzyli tu kolegium dla kształcenia młodzieży świeckiej. Potem kościół był zniszczony przez pożar po odbudowie rekoncyliował go i konsekrował główny ołtarz 3 października 1673 r. biskup kijowski i prepozyt Kapituły Warmińskiej Tomasz Ujejski. W r. 1798 kościół ten rozebrano, a wystawiono nowy jako kościół gimnazjalny, wg. projektu Joachima Zadrozińskiego. Kościół ten konsekrowany był 1 lipca 1802r. przez biskupa sufragana Andrzeja Hattena. Po kasacie Jezuitów kolegium zamieniono na gimnazjum katolickie. W r. 1865 na miejscu dawnego kolegium i klasztoru wzniesiono nowy gmach.

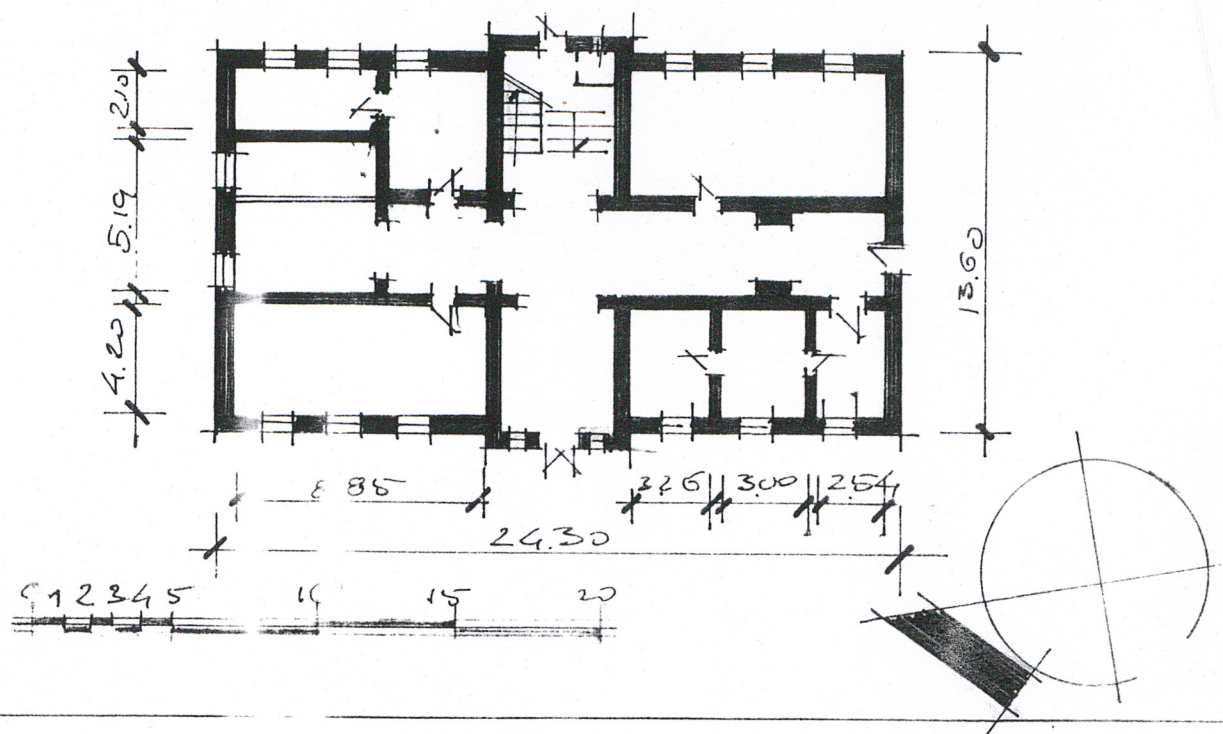
Budynek pokolegialny zbudowany w latach 1732- 1735 na murach budynku klasztornego oparty zewnętrzną ścianą obronny mur miejski został w latach 1803- 1805 gruntownie przebudowany na mieszkania dla nauczycieli. Do 19 r w budynku nr 1 mieściła się szkoła dla chłopców. Po 1945 r. w budynkach mieściła się Zasadnicza Szkoła Zawodowa.

Wkładkę założył: mgr Wiesława Chodkowska, 15 sierpnia 2001r

(imię, nazwisko, data)

Miejsce przechowywania negatywów O/W SOZ Olsztyn

RESZEL KOLEGIUM JEZUICKIE BUDYNEK nr. 2



1. Miejscowość <u>RESZEL</u>	5. Obiekt (nazwa jak w karcie)	6. Zawartość wkładki (nazwa materiału uzupełniającego)
2. Gmina <u>Reszel</u>	Dawne Kolegium Jezuickie	C.d. pkt. 13, Opis obiektu
3. Powiat <u>Kętrzyn</u>	(budynek nr 2)	
4. Województwo <u>Warmińsko- Mazurskie</u>		

dok:

ELEWACJE: symetryczne, 3+3+3 osie. Na osi dłuższych elewacji znajdują się ryzality, trójosiowe w przyziemiu dwuosiowy na piętrze. Ryzalit frontowy wieńczy trójkątny tympanon obramiony gzymsem. W elewacjach podziały horyzontalne utworzone są przez pasma gzymsów: kordonowy i szeroki profilowany podokapowy. Elewacja tylna nie posiada wystroju architektonicznego. Pozostałe elewacje posiadają uproszczony wystrój. Elewacja frontowa w przyziemiu jest boniowana. Na piętrze elewacji frontowej okna obramione są rozprofilowanymi opaskami i zwieńczone naczółkami w formie odcinka profilowanego gzymsu. Ryzalit frontowy na wysokości pierwszej kondygnacji artykułowany jest pilastrami na których opiera się odcinek belkowania. Gzyms kordonowy zdobi ciągły uproszczony ornament.

WYPOSAŻENIE I INSTALACJE: elektryczna, c.o. lokalne, odgromowa



Wkładkę założył: mgr Wiesława Chodkowska, 15 sierpnia 2001r

(imię, nazwisko, data)

Miejsce przechowywania negatywów O/W SOZ Olsztyn



6



7



6

1. Miejscowość RESZEL.....	5. Obiekt (nazwa jak w karcie)	6. Zawartość wkładki (nazwa materiału uzupełniającego)
2. GminaReszel.....	Dawne Kolegium Jezuickie	Spis fotografii
3. PowiatKętrzyn.....	(budynek nr 2)	
4. WojewództwoWarmińsko- Mazurskie.....		

SPIS FOTOGRAFII;

1. Budynek nr. 2, widok na elewację od strony dziedzińca.
2. Dziedziniec kolegium.
3. Budynek dawnej sali gimnastycznej.
4. Ozdobnie opracowany portal do budynku dawnej sali gimnastycznej.
5. Elewacja frontowa, widok od strony zamku.
6. Elewacja tylna.
7. Główne drzwi wejściowe.
8. Okno w elewacji frontowej.
9. Sklepiona koleba piwnica.
10. Grubość tylnej ściany wskazuje na posadowienie budynku na linii muru miejskiego.
11. Boczna klatka schodowa.
12. Główna klatka schodowa.
13. Drzwi z klatki schodowej do korytarza.
14. Sklepienie w korytarzu na piętrze.
15. Konstrukcja więźby dachowej.



Wkładkę założył: mgr Wiesława Chodkowska, 15 sierpnia 2001r

(imię, nazwisko, data)

Miejsce przechowywania negatywów O/W SOZ Olsztyn



9



10



12

1. Miejscowość <u>RESZEL</u>	5. Obiekt (nazwa jak w karcie)	6. Zawartość wkładki (nazwa materiału uzupełniającego)
2. Gmina <u>Reszel</u>	Dawne Kolegium Jezuickie	Serwis fotograficzny
3. Powiat <u>Kętrzyn</u>	(budynek nr 2)	
4. Województwo <u>Warmińsko- Mazurskie</u>		



13



14

Wkładkę założył: mgr Wiesława Chodkowska, 15 sierpnia 2001r
(imię, nazwisko, data)

Miejsce przechowywania negatywów O/W SOZ Olsztyn



15