

1. Obiekt

ORGANISTÓWKA- budynek nieużytkowany

1050/3

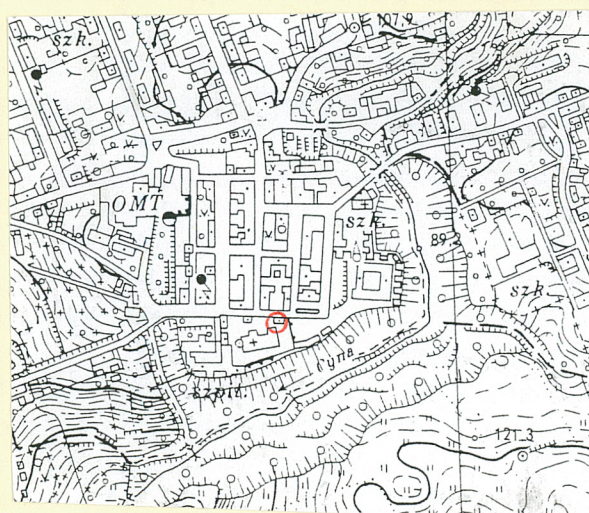
2. Czas powstania

pocz XIXw.

3. Miejscowość

RESZEL

11. Zdjęcia, rzut, przekrój, sytuacja, orientacja



4. Adres

11-340 RESZEL  
Słowackiego nr 2

nr hipoteczny

Dz. Nr 7

5. Przynależność administracyjna

województwo Warmińsko-Mazurskie

gmina

RESZEL pow. Kętrzyński

6. Poprzednie nazwy miejscowości

Resl, Resil, Rössel

7. Przynależność administracyjna

województwo Olsztyńskie

powiat

Kętrzyn

8. Właściciel i jego adres

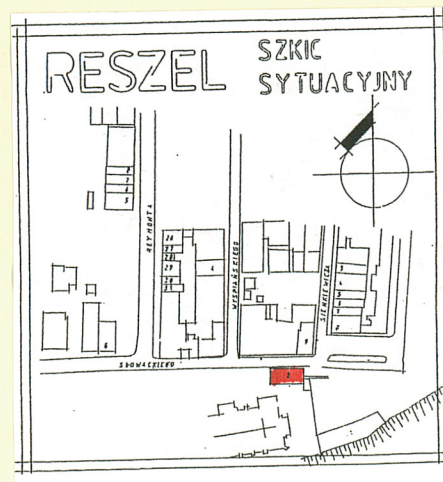
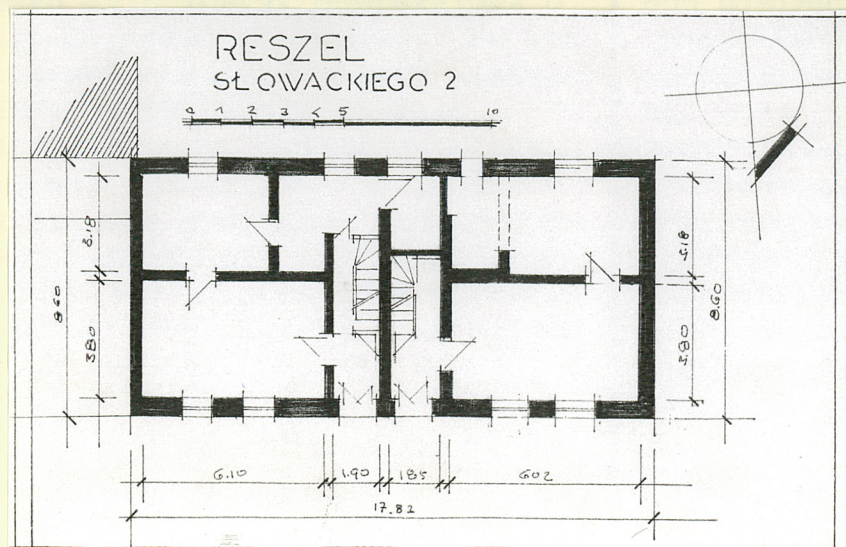
Parafia Rzym- Katolicka  
kościół p/w Św Piotra i Pawła  
11- 340 Reszel, ul Słowackiego 9

9. Użytkownik i jego adres

Zgromadzenie Sióstr  
Misjonarek w Reszlu

10. Rejestr zabytków

Nr A- 311 data 15.06.1957r.





12. Autorzy, historia obiektu, określenie stylu

Miasto powstało u stóp zamku. Miasto lokowano na prawie chełmińskim w 1337 roku. Zasadźcą i pierwszym sołtysem był mistrz Eleus z Braniewa, większość mieszkańców pochodziła również z Braniewa. Przywilej lokacyjny określał obszar i granice miasta. Reszel okazał się niezwykle potężną jednostką miejską. Jego znaczny rozwój spowodował, że już w roku 1370 został powiększony o Nowe Miasto. Po likwidacji pierwotnych umocnień drewniano-ziemnych, oddzielających je od starego miasta, całość otoczono murami i fosą. Do miasta wiodły trzy bramy: Rybacka (wylot ulicy Mazurskiej), Królewiecka i Wysoka z wylotu ulicy Słowackiego w kierunku zachodnim. W 1772 r. miasto liczyło 2200 mieszkańców, w tym 205 mistrzów rzemieślniczych. Produkowali oni głównie na potrzeby kościoła i klasztoru w pobliskiej św. Lipce. Po pierwszym rozbiorze nastąpił ogólny upadek rzemiosła. Zanikły takie cechy jak: sukiennicy, ściałokórnicy, guzikarze. Opis miasta z 1656 roku podaje, że miasto zbudowane jest w czworobok, otoczone potężnymi murami i głębokimi fosami.

13. Opis (sytuacja, materiał i konstrukcja, rzut, bryła, elewacje, wnętrza, wyposażenie, instalacje)

SYTUACJA: Na planach miasta przed i po pożarze w 1806r., jest jedną z czterech trzyosiowych kamieniczek usytuowanych w zwartej zabudowie przykościelnej, po stronie północnej prezbiterium kościoła. Obecnie zachowane dwie dawne kamieniczki połączone w jedną, wspólnym dachem i wystrojem elewacji. Kamieniczka zwrócona kalenicowo do ulicy. Elewacją frontową zwrócona w kierunku północnym do ulicy, od ulicy oddzielona chodnikiem. Elewacją tylną zwrócona do terenu przykościelnego w sąsiedztwie prezbiterium kościoła pw. św. Piotra i Pawła.

MATERIAŁ I KONSTRUKCJA: Posadowiona na starszych kamiennych fundamentach. murowana z cegły ceramicznej pełnej, obustronnie tynkowana. Tynki zewnętrzne, cementowo-wapienne. Kamieniczka częściowo podpiwniczona: pod każdą z części, pod pierwszym traktem znajduje się pomieszczenie piwniczne, złożone z trzech części sklepionych odcinkowo na ceglanych gurtach. Do piwnic prowadzą schody zabiegowe z cegły ceramicznej. Posadzka w piwnicach z cegły ułożonej na płasko przykryta wtórnie warstwą cementowej szlichty. Stropy: nad piwnicami sklepienie odcinkowe murowane z cegły na gurtach o kształcie koleby. Stropy nad pozostałymi kondygnacjami konstrukcji drewnianej, belkowo-wsuwkowe, nagie. Poddasze zabudowane, o funkcji mieszkalnej, doświetlony oknami w ścianach szczytowych. Ściany działowe konstrukcji ryglowej wypełnione cegłą i pokryte zaprawą wapienno-piaskową, wydzielają pomieszczenia. Więźba dachowa: drewniana konstrukcji krokwiowo-stolcowej z jętką, w dwóch rzędach, zabudowana ściankami działowymi z suporeksu. Dach dwuspadowy z niewielką wystawką w dachu, wystawka kryta pulpitowym daszkiem. Dach kryty dachówką ceramiczną esówką. Podłogi: w piwnicach cegła ułożona na płasko, pokryta szlichtą cementową. Na parterze w sieni wylewka cementowa. Na korytarzu i w pomieszczeniach mieszkalnych podłogi deskowe.

Schody: do piwnic murowane z cegły ceramicznej, zabiegowe. Sień nie przelotowa, w części nr 3 wtórnie wykonane wąskie drzwi prowadzą na teren przykościelny. W każdej z części budynku oddzielna sień, leżąca na osi budynku. Z sieni na parterze prowadzą schody konstrukcji drewnianej zabiegowe, policzkowe, oddzielone od części mieszkalnej deskowym przepierzeniem.

Schody zewnętrzne: pojedyncze stopnie obłożone szlichtą cementową. Stolarka okienna: skrzynkowa, dwudzielna, czteropodziałowa, profilowane ślemię. W dwóch oknach parteru zachowany podział dolnego skrzydła, przy pomocy ślemienia.



14. Kubatura	15. Powierzchnia użytkowa	16. Przeznaczenie pierwotne	17. Użytkowanie obecne
1379.7 m <sup>2</sup>	250.0 m <sup>2</sup>	mieszkalne	nieużytkowane
18. Prace budowlane i konserwatorskie, ich przebieg i dokumentacja  Kamieniczka z poł XIX wieku. Rok 1985- izolacja ścian budynku metodą elektroiniekcji. Zamontowana została instalacja elektroosmotyczna na kamieniczce. Teczka obiektu WUOZ Olsztyn.		19. Stan zachowania (fundamenty, ściany zewnętrzne, ściany wewnętrzne, sklepienia, stropy, konstrukcje dachowe, pokrycie dachu, wyposażenie i instalacje)  Stan techniczny kwalifikuje budynek do przeprowadzenia gruntownego remontu: <ul style="list-style-type: none"> <li>- konstrukcje muru pruskiego porażone grzybem i zawilgocone, do naprawy,</li> <li>- więźba dachowa kwalifikuje się do remontu, liczne ślady zawilgocenia i porażenia grzybem,</li> <li>- stolarka okienna, nie szczelna, wymaga wymiany,</li> <li>- stropy: należy wykonać przegląd końcówek belek stropowych, oraz wykonać badania stratygraficzne kolorystyki stropów,</li> <li>- tynki na elewacjach odparzone z ubytkami, kwalifikują się do wymiany,</li> <li>- gzymsy wieńczące, ubytki w partiach profilowanego gzymsu wieńczącego,</li> <li>- dachówka porośnięta mchem kwalifikuje się do wymiany,</li> <li>- należy wykonać remont części mieszkalnego poddasza, należy usunąć suporeks,</li> </ul>	
20. Najpilniejsze postulaty konserwatorskie  Należy wykonać badania stratygraficzne zachowanej stolarki drzwiowej oraz przebadać na istnienie polichromii drewniane stropy. Budynek ciekawy architektonicznie należy pilnie wyremontować.			



21. Akta archiwalne (rodzaj akt, numer i miejsce przechowywania)

Kartografia: A.Poschmann., 600 Jahre..1. op.cit. str. 16, plan miasta przed 1806 r. przed pożarem. 2. op. cit. str. 25, plan miasta po 1806r. po pożarze.

24. Uwagi różne

25. Opracowanie karty ewidencyjnej

tekst mgr Dariusz Chodkowski, grudzień 2004r.  
imię, nazwisko, data, podpis

plany, rysunki mgr Dariusz Chodkowski, grudzień 2004r.  
imię, nazwisko, data, podpis

zdjęcia fotogr. mgr Dariusz Chodkowski, grudzień 2004r.  
imię, nazwisko, data, podpis

miejsce przechowywania negatywów WUOZ, Olsztyn

KARTA PO WYPEŁNIENIU PODLEGA OCHRONIE NA PODSTAWIE  
PRZEPISÓW PRAWA AUTORSKIEGO

22. Biblioteka

- A. Boetticher, Die Bau- und Kunstdenkmäler der Provinz Ostpreussen T. IV. Das Ermland, Königsberg 1894 s. 213.
- G. Dehio- Gall, Handbuch der Deutschen Kunstdenkmäler- Deutschordenland Preussen, neu bearb von E. Gall, Munchen- Berlin 1952 s. 221.
- Sl. Mojzych- Rudowska, Reszel z dziejów miasta, Pojezierze, Olsztyn 1978.
- Poschmann, 600 Jahre Rössel- Bilder aus alter und neuer Zeit 1337- 1937, s. Rössel 1937.
- Rocznik Diecezji Warmińskiej, Dekanat Reszel, Olsztyn 1974r.
- "Ermländisches Kirchenblatt" 1937, s. 290,
- G. Matern- K. Matern, Burg und Amt Rössel, Königsberg 1925.

26. Adnotacje o inspekcjach, informacje o zmianach (daty, imiona i nazwiska wypełniających)

26. Załączniki

Wkładki:



1. Miejscowość	RESZEL	4. Obiekt (nazwa jak w karcie)	5. Zawartość wkładki (nazwa materiału uzupełniającego)
2. Gmina	RESZEL	ORGANISTÓWKA (bud. mieszkalny),	Historia obiektu Dok p- kt 12
3. Powiat	Kętrzyn	Słowackiego nr 2	
4. Województwo	Warmińsko- Mazurskie		

Dok:

Domy z powodu trzech kolejno po sobie następujących pożarów zgrupowane były w oddzielne kompleksy blokowe. W nocy z 27 na 28 maja 1806r. spłonęło prawie całe miasto łącznie z przedmieściami. Ostało się kilka domów między kościołem parafialnym a zamkiem i obok mostu Rybackiego. Przyczyną szybkiego rozprzestrzenienia się ognia była zbyt ciasna, pochodząca z średniowiecza drewniana zabudowa miasta. Z zabudowy średniowiecznego Reszla nie pozostało prawie nic. Pożary z lat 1806- 1807 zniszczyły prawie całe miasto. Odbudowę miasta po pożarze przerwała wojna francusko- pruska. Przemarsze wojsk francuskich, pruskich i rosyjskich, wysokie kontrybucje i , głód i zarazy doprowadziły miasto niemal do kompletnej ruiny. Po podpisaniu pokoju w Tylży w 1807 roku, przystąpiono do odbudowy miasta. W celu jej usprawnienia władze pruskie powołały specjalną komisję. Dla uniknięcia w przyszłości takiej klęski, jaką spowodował pożar w 1806r. komisja zleciła rozebrać wszystkie bramy i mury miejskie. Postanowiono nie odbudowywać części domów, by w ten sposób poszerzyć ulice. Nie odbudowano kramów otaczających ratusz. Wszystkie nowo wzniesione domy musiały być kryte dachem ceramicznym a nie słomą. Na potrzeby odbudowującego się miasta uruchomiono cegielnię. Do likwidacji przeznaczono stodoły położone poza murami miejskimi. Zabudowania gospodarcze położone w mieście musiały być oddzielone od domów mieszkalnych obszernym podwórzem. Dużą część domów odbudowanych w latach 1810- 1820 pochłonęły pożary z lat 1841 i 1917. Z nielicznymi wyjątkami obecna zabudowa Reszla pochodzi z drugiej połowy XIX wieku i pierwszej połowy XX wieku. Przez cały wiek XIX , Reszel położony z dala od głównych szlaków komunikacyjnych, nie zyskał większego znaczenia. W 1890 r. Reszel liczył 3774 mieszkańców a w 1910 już 4457. Lata 1918- 1939 były okresem rozwoju Reszla: miasto skanalizowano, otrzymało elektryczność. Działania II wojny światowej nie powodowały większych zniszczeń. Kamieniczka przy ul. Słowackiego nr 2, wzniesiona została w na początku XIX wieku po odbudowie miasta po pożarze w 1806r.

Wkładkę założył: mgr Dariusz Chodkowski, grudzień 2004r

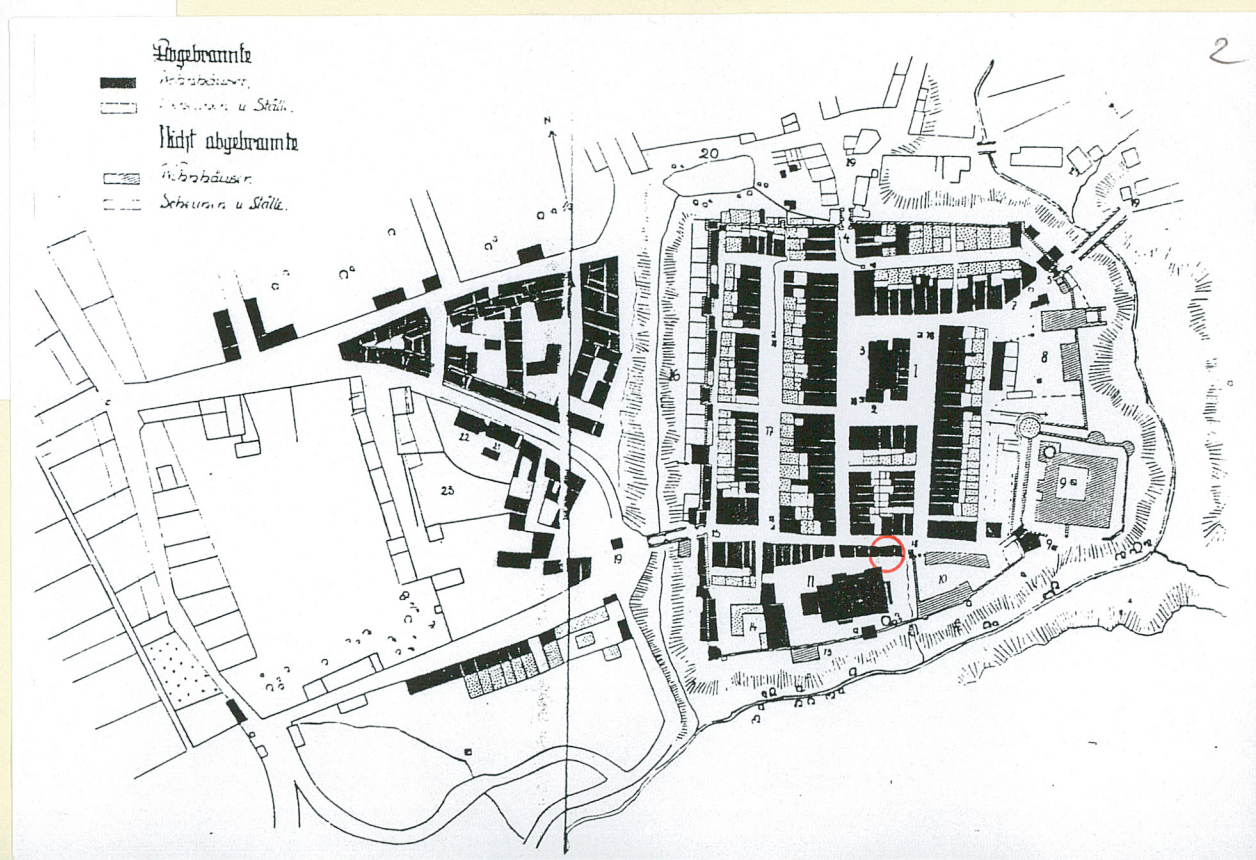
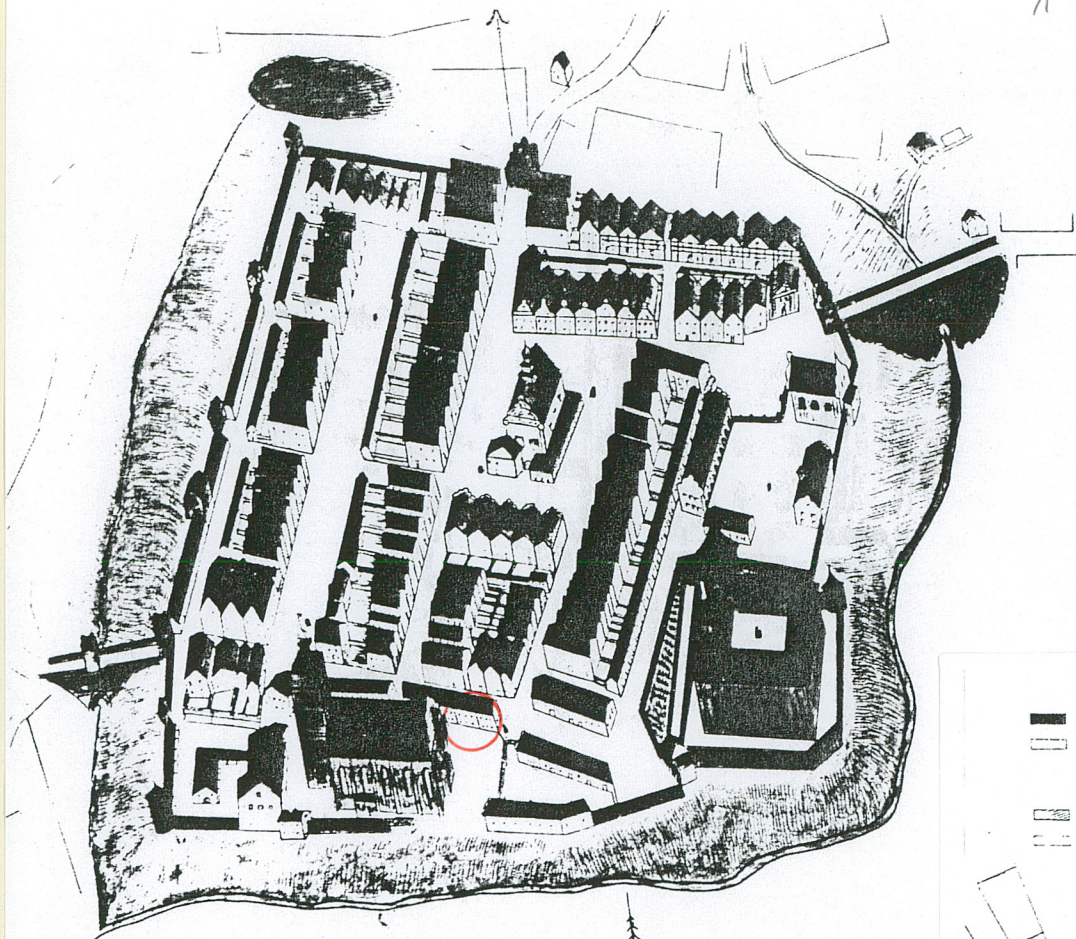
Dok: zał nr 2

Miejsce przechowywania negatywów:

WUOZ Olsztyn

Wzór ODZ 195







1. Miejscowość	RESZEL	4. Obiekt (nazwa jak w karcie)	5. Zawartość wkładki (nazwa materiału uzupełniającego)
2. Gmina	RESZEL	ORGANISTÓWKA (bud. mieszkalny),	Historia obiektu Dok p- kt 12
3. Powiat	Kętrzyn	Słowackiego nr 2	
4. Województwo	Warmińsko- Mazurskie		

## Dok:

Posadowiona na starszych fundamentach. Na planach miasta przed i po pożarze, jest jedną z czterech trzyosiowych kamieniczek usytuowanych w zabudowie przykościelnej, po stronie północnej. Obecnie zachowane dwie połączone dachem i wystrojem elewacji, kamieniczki. W trakcie modernizacji z początku XX wieku, dwie przylegające do siebie elewacje zostały ujednolicone i połączone w jedną. Wystrój elewacji nawiązuje do klasycystycznego. Układ wnętrza dwutraktowy bez sieni przelotowej. Kamieniczka należała i należy do Parafii Kościoła p.w. św. Piotra i Pawła. Zamieszkiwała w niej rodzina kościelnego i organisty. Obecnie częściowo zajęta przez Siostry Zakonne z Zgromadzenia Sióstr Misjonarek, częściowo użytkowana jako sala katechetyczna. Elewacje neoklasycystyczne.



Wkładkę założył: mgr Dariusz Chodkowski, grudzień 2004r

Miejsce przechowywania negatywów: WUOZ Olsztyn





3



4



5



1. Miejscowość	RESZEL	4. Obiekt (nazwa jak w karcie)	5. Zawartość wkładki (nazwa materiału uzupełniającego)
2. Gmina	RESZEL	ORGANISTÓWKA (bud. mieszkalny),	Opis obiektu Dok p- kt 13
3. Powiat	Kętrzyn	Słowackiego nr 2	
4. Województwo	Warmińsko- Mazurskie		

## Dok:

Stolarka drzwiowa: drzwi do obu sieni w frontowej elewacji, tak samo opracowane: dwuskrzydłowe, ramowo-płycinowe. Dolne płyciny zdobione rautami. Nadproże wydzielone profilowanym ślemieniem, przeszklone, podzielone szczeblinkami na trzy pola. Na parterze w części nr 2 znajdują się drzwi jednoskrzydłowe, ramowo-płycinowe w prostych futrynach. W części nr 3 zachowane drzwi do pomieszczeń, jednoskrzydłowe ramowo-płycinowe w zdobionych na narożach rozetkami kwiatowymi, futrynach. W drzwiach tych znajdują się ozdobne zawiasy. RZUT: budynek wzniesiony na planie prostokąta. Układ pomieszczeń dwutraktowy z sienią nie przelotową na skrajnej, środkowej osi. W pierwszym trakcie jeden pokój w drugim dwa mniejsze pomieszczenia. Na skrajnej osi znajduje się sień mieszcząca klatkę schodową. Na drugiej kondygnacji analogiczny układ pomieszczeń. Na poddaszu jeden pokój.

BRYŁA: zwarta, dwukondygnacyjowa, z mieszkalnym poddaszem. Budynek jest częściowo podpiwniczona, kryty dwuspadowym dachem.

ELEWACJE: W trakcie modernizacji z początku XX wieku, dwie przylegające do siebie elewacje zostały ujednolicone i połączone w jedną. Wystrój elewacji nawiązuje do klasycystycznego. Kamieniczka pierwotnie trójosiowa, z regularnym rozmieszczeniem otworów. Po dwa okna, na osiach skrajnych i obok siebie para drzwi do każdej z sieni. Tynk na elewacji frontowej opracowany jest współcześnie na gładko. Kamienny cokół przykryty zaprawą cementową. Na elewacji fragmenty opasek wokół otworów. Elewację wieńczy wysunięte pasmo profilowanego gzymsu. Na elewacji tylnej tynk współczesny, silnie zniszczony. Otwory niesymetrycznie rozmieszczone, wtórnie zamurowane i różnej wielkości. Elewację zdobi uskokowy gzyms wieńczący. Na elewacji szczytowej wschodniej zachowany tynk z podziału ramowego elewacji. WNĘTRZA i WYPOSAŻENIE: zachowany pierwotny układ wnętrza, stropy belkowo-wsuwkowe, stolarka drzwiowa.

INSTALACJE: elektryczna, wodno-kanalizacyjna, c.o.

Wkładkę założył: mgr Dariusz Chodkowski, grudzień 2004r

Miejsce przechowywania negatywów:

WUOZ Olsztyn

Wzór ODZ 195





6



7



9



1. Miejscowość	RESZEL	4. Obiekt (nazwa jak w karcie)	5. Zawartość wkładki (nazwa materiału uzupełniającego)
2. Gmina	RESZEL	ORGANISTÓWKA (bud. mieszkalny),	Spis fotografii
3. Powiat	Kętrzyn	Słowackiego nr 2	
4. Województwo	Warmińsko- Mazurskie		

## SPIS FOTOGRAFII:

1. Widok na elewację północną, frontową, od strony ulicy.
2. Widok na elewację tylną południową, od strony prezbiterium kościoła.
3. Drzwi frontowe do budynku nr 2.
4. Drzwi frontowe do budynku dawniej nr 3 obecnie nr 2.
5. Ściana szczytowa od strony podwórza gospodarczego, zachowana brama wjazdowa na teren podwórza gospodarczego.
6. Schodki zabiegowe do piwnicy, murowane z cegły.
7. Widoczny kamienny fundament pierwotnego budynku, sklepienie ceramiczne na ceglanych gurtach dostawione do wcześniejszych fundamentów.
8. Budynek podpiwniczony pod pierwszym traktem, widok na sklepienie piwnicy.
9. Widoczny kamienny fundament, posadzka ceramiczna, ściany z cegły ceramicznej rozbiórkowej. Zaprawa wapienno- piaskowa.
10. Stolarka drzwiowa w części nr 2. Drzwi jednoskrzydłowe, ramowo- płycinowe.
11. Strop na parterze, konstrukcji drewnianej, belkowo- deskowy, nagi.
12. Schody jedno- biegowe, policzkowe prowadzące na poddasze.
13. Drzwi w części dawniej nr 3 budynku, w części użytkowanej przez Siostry Zakonne.
14. Drzwi w części użytkowanej przez Siostry Zakonne, jednoskrzydłowe, ramowo- płycinowe na ozdobnych okuciach. Futryny drzwi ozdobnie opracowane.
15. Strop belkowo- deskowy na piętrze budynku. Strop od spodu malowany na brązowo.
16. Ściany nośne, wewnętrzne w konstrukcji muru pruskiego.
17. Schody prowadzące na poddasze. Konstrukcja ścian, mur pruski.
18. Widok na zabudowane poddasze.
19. Więźba dachowa konstrukcji krokwiowo- jętkowej oparta na dwu ramach stolcowych.

Wkładkę założył: mgr Dariusz Chodkowski, grudzień 2004r





10



11



1. Miejscowość RESZEL  
2. Gmina RESZEL  
3. Powiat Kętrzyn  
4. Województwo Warmińsko- Mazurskie

4. Obiekt (nazwa jak w karcie)

ORGANISTÓWKA (bud. mieszkalny),  
Słowackiego nr 2

5. Zawartość wkładki (nazwa materiału uzupełniającego)

Serwis fotograficzny



12



13



14

Wkładkę założył: mgr Dariusz Chodkowski, grudzień 2004r

Miejsce przechowywania negatywów: WUOZ Olsztyn





15



16



1. Miejscowość	RESZEL	4. Obiekt (nazwa jak w karcie)	5. Zawartość wkładki (nazwa materiału uzupełniającego)
2. Gmina	RESZEL	ORGANISTÓWKA (bud. mieszkalny),	Serwis fotograficzny
3. Powiat	Kętrzyn	Słowackiego nr 2	
4. Województwo	Warmińsko- Mazurskie		



17



18



19

Wkładkę założył: mgr Dariusz Chodkowski, grudzień 2004r

Miejsce przechowywania negatywów: WUOZ Olsztyn