

1. Obiekt

KAMIENICA

2. Czas powstania

Poł. XIX w.

3. Miejscowość

RESZEL

11. Zdjęcia, rzut, przekrój, sytuacja, orientacja

4. Adres 11-340 RESZEL  
Rynek nr 15/16  
Dz. Nr 202/13  
nr hipoteczny Kw. [REDACTED]

5. Przynależność administracyjna  
województwo Warmińsko-Mazurskie  
gmina RESZEL *pov. kętrzyński*

6. Poprzednie nazwy miejscowości  
Resl, Resil, Rössel

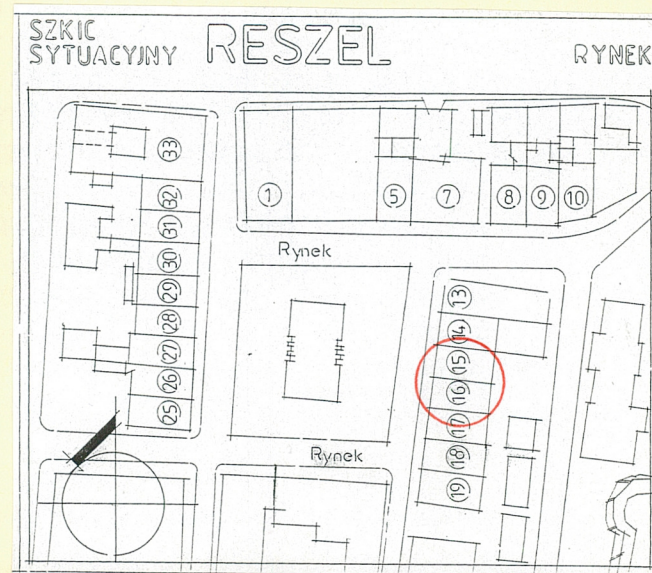
7. Przynależność administracyjna  
województwo Olsztyńskie  
powiat Kętrzyn

8. Właściciel i jego adres  
Współwłasność:  
Gmina Reszel, [REDACTED]

9. Użytkownik i jego adres  
Współwłasność:  
Gmina Reszel, [REDACTED]

10. Rejestr zabytków

Nr A-329 data 15.06.1957v.





Nazwa Reszel (Resel, Resl, Resil, Rezil, Reszell) pochodzenia pruskiego. W 1241 r. Zakon Krzyżacki, umacniając swoje panowanie w środkowych Prusach, założył na terenie Barcji, w zakolu rzeki Sajny drewniany zamek, otoczony palisadą. Pierwsza wzmianka o castrum Resl znajduje się w dokumencie biskupa warmińskiego Anzelma z 27 grudnia 1254 r. ustalającym granice między włościami biskupimi i terytorium podległym Zakonowi. Dopiero w 1300 r. biskup Henryk Fleming sprowadził tu własną załogę. W tym czasie Reszel otrzymał zamkowe prawo lenne. Budowę murowanego zamku rozpoczęto w roku 1350 a ukończono około 1400 r. U stóp zamku założone zostało na prawie chełmińskim miasto, które przyjęło nazwę od istniejącego zamku. Prawa miejskie otrzymało 12 lipca 1337 r. od kapituły warmińskiej i wójta biskupiego Henryka z Lutr. Zasadźcą Reszla i pierwszym sołtysem był mistrz Eleus z Braniewa, większość mieszkańców pochodziła również z Braniewa, byli to głównie synowie tamtejszych patrycjuszy oraz biedota miejska, szukająca dogodniejszych warunków bytowania. Przywilej lokacyjny określił obszar i granice miasta.

SYTUACJA: Budynek usytuowany w wschodniej pierzei Rynku, w ciągłej zabudowie. Usytuowany kalenicowo do Rynku. Elewacja frontowa budynku zwrócona w kierunku zachodnim, od rynku oddzielona chodnikiem. Elewacja tylną zwrócony do niewielkiego podwórza od strony ul. Podzamcze. Dzisiejszy budynek stanowi adaptację dwu kamieniczek w jedną z wspólnym pomieszczeniem na parterze, pierwotnie o funkcji restauracji i jednorodnie opracowaną elewacją frontową dla obu.

MATERIAŁ I KONSTRUKCJA: budynek murowany z cegły ceramicznej pełnej, obustronnie tynkowany, w dolnych cokołowych partiach kamień polny pokryty zaprawą cementową. Fundamenty z kamienia polnego. Tynki zewnętrzne, warstwa wierzchnia: piaskowo-wapienne z dodatkiem cementu. Tynki wewnętrzne piaskowo-wapienne z dodatkiem cementu. Budynek jest podpiwniczony: po dwie sklepione kolebą piwnice, pod traktem frontowym w każdej części budynku. Ściany piwnic wzniesione częściowo z kamieni otoczaków. Sklepienie murowane z cegły ułożonej główkami. Sklepienie piwnic najwyraźniej jest dołożone do wcześniejszych kamiennych fundamentów. Liczne otwory w piwnicach wtórnie zamurowane, od frontu znajdowały się szyje piwniczne, po których zachowane ślady. W ścianach piwnic liczne wnęki odcinkowo sklepione. W poprzek piwnic biegnie kanał. Posadzka w piwnicach nie czytelna zalana szlamem z niedroźnego kanału. Piwnica pod nr 15 zalna wodą z powodu niedroźnego kanału. Stropy: nad piwnicami murowane z cegły, sklepienia o kształcie koleby. Nad pomieszczeniem sklepu pod nr 15. stropy nagie belkowo-deskowe oparte na żeliwnych słupach. W pomieszczeniu pod nr 16 strop podbity podsufitką. Pozostałe stropy konstrukcji drewnianej, z podsufitką na trzcinie od spodu tynkowane. Więźba dachowa: konstrukcji drewnianej krokwiowo-stolcowej, tworzy dwie kondygnacje poddasze i strych. Poddasze w całości zabudowane, pod nr 16. pozostawione belki konstrukcyjne. Poddasze doświetlone w części nr 15 wystawką w tylnej połaci dachu, pod nr 16 oknami połaciowymi. Trzy rzędy stolców zakończone mieczami tworzą ramy podłużne na których opiera się podłoga strychu. W części strychu pochyłe stolce w pełnych wiązaniach i jętki spinające krokwie. Deskowanie na zakład pod dachówkę ceramiczną. Dach wysoki dwuspadowy, od frontu jedna połać dla całej bryły, od tyłu połacie dachu wydzielone. Dach kryty dachówką ceramiczną holenderką.



<p>14. Kubatura</p> <p>4668,00m3</p>	<p>15. Powierzchnia użytkowa</p> <p>15- 208,0m2 16- 181,0m2</p>	<p>16. Przeznaczenie pierwotne</p> <p>mieszkalne</p>	<p>17. Użytkowanie obecne</p> <p>mieszkalne</p>
<p>18. Prace budowlane i konserwatorskie, ich przebieg i dokumentacja</p> <p>Rynek 15/16 kamieniczka neoklasycystyczna poł. XIX w. 1994r. - kamieniczka nie remontowana, WKZ stwierdza zły stan techniczny i nakazuje właścicielom przeprowadzenie prac remontowych. 1996r.- WKZ zezwolił na wykonanie okien połaciowych w tylnej elewacji. 1997r.- WKZ nie wyraził zgody na montaż okien PCV oraz wyraził zgodę na montaż instalacji gazowej w budynku. 1998r. remont elewacji, remont wnętrza, wymiana instalacji elektrycznej, montaż instalacji gazowej.</p>		<p>19. Stan zachowania (fundamenty, ściany zewnętrzne, ściany wewnętrzne, sklepienia, stropy, konstrukcje dachowe, pokrycie dachu, wyposażenie i instalacje)</p> <p>Stan zachowania fundamentów dobry. Budynek nr 15 posiada skromne wyposażenie, natomiast pod nr 16 mieszkań w łaściciel stąd wkończenie wnętrza jest bogatsze. Pod nr 15 zarządzanym przez ADM, wykonano standardowe prace remontowe, pozwalające na zamieszkiwanie w budynku. Nr 16 sprzedany prywatnym właścicielom jest zadbane, wyremontowany z adaptacją poddasza do funkcji mieszkalnej. W obu budynkach piwnice nie były remontowane. Kanał znajdujący się w piwnicach jest zanieczyszczony, nie drożny, powoduje zalewanie piwnic. Woda zalegająca piwnice, zwłaszcza pod nr 15, powoduje podciąganie kapilarne po ścianach stąd widoczne odpadające tynki na tylnej elewacji budynku. Elewacja frontowa w stanie dobrym. Pomieszczenia we wnętrzu nr 15, wymagają bieżących prac remontowych.</p>	
<p>20. Najpilniejsze postulaty konserwatorskie</p> <p>Należy w trybie pilnym oczyścić kanał w piwnicach oraz wykonać prace remontowe piwnic. Należy wykonać właściwe odprowadzenie wód opadowych od tylnej elewacji budynku. Należy wykonać remont tylnej elewacji.</p>			



21. Akta archiwalne (rodzaj akt, numer i miejsce przechowywania)

- Archiwum Diecezji Warmińskiej w Olsztynie- Acta Visitationis 7 s. 304, 16 s. 47, 43 s. 2, 64 s. 6, 66, 78, 102, 85 s. 125, 191,
- Codex Diplomaticus Warmiensis T.I bearb C.P. Woelky- J.M. Saage, Mainz 1860 s. 467, 497, T. IV F. Lidtkke, H. Schumauch Braunsberg 1935 s. 191, - Scriptorum Rerum Warmiensium. J.M. Saage, Braunsberg 1866. T. I s. 60, 402- 403
- Deutsches Städtebuch, Handbuch städtebuch. Handbuch städtischer Geschichte, Bearb, von E. Keyser- Berlin 1939 s. 102, - Z. Polak, Powierzchniowe badania architektoniczno- historyczne miejskich murów obronnych Reszla, Warszawa 1989r.
- Kartografia: A.Poschmann., 600 Jahre..1. op.cit. str. 16, plan miasta przed 1806 r. przed pożarem. 2. op. cit. str. 25, plan miasta po 1806r. po pożarze.

22. Biblioteka

- A. Boetticher, Die Bau- und Kunstdenkmäler der Provinz Ostpreussen T. IV. Das Ermland, Königsberg 1894 s. 213.
- G. Dehio- Gall, Handbuch der Deutschen Kunstdenkmäler- Deutschordenland Preussen, neu bearb von E. Gall, München- Berlin 1952 s. 221.
- Sł. Mojzych- Rudowska, Reszel z dziejów miasta, Pojezierze, Olsztyn 1978.
- T. Mroczko i M. Arszynski Architektura Gotycka w Polsce, Instytut Sztuki PAN 1995 s. 200 il.350.
- Poschmann, 600 Jahre Rössel- Bilder aus alter und neuer Zeit 1337- 1937, s. Rössel 1937.
- Rocznik Diecezji Warmińskiej, Dekanat Reszel, Olsztyn 1974r.
- "Ermländisches Kirchenblatt" 1937, s. 290,
- G. Matern- K. Matern, Burg und Amt Rössel, Königsberg 1925.

24. Uwagi różne

25. Opracowanie karty ewidencyjnej

mgr Wiesława Chodkowska, 1 września 2003r

imię, nazwisko, data, podpis

mgr Wiesława Chodkowska, 1 września 2003r

imię, nazwisko, data, podpis

mgr Wiesława Chodkowska, 1 września 2003r

imię, nazwisko, data, podpis

W/O SOZ, Olsztyn

KARTA PO WYPEŁNIENIU PODLEGA OCHRONIE NA PODSTAWIE PRZEPISÓW PRAWA AUTORSKIEGO

26. Adnotacje o inspekcjach, informacje o zmianach (daty, imiona i nazwiska wypełniających)

26. Załączniki

Wkładki:



1. Miejscowość	RESZEL	4. Obiekt (nazwa jak w karcie)	5. Zawartość wkładki (nazwa materiału uzupełniającego)
2. Gmina	RESZEL	KAMIENICA, Rynek nr 15/16	Historia obiektu Dok p- kt 12
3. Powiat	Kętrzyn		
4. Województwo	Warmińsko- Mazurskie		

Dok:

Na potrzeby miasta przyznano 110 włók, w tym 30 włók stanowiły pastwiska i lasy, służące wszystkim mieszkańcom. Z pozostałych 80 włók wydzielono 64 dla mieszczan, 10 dla sołtysa i 6 na utrzymanie kościoła. Mieszkańcom przysługiwał 10- letni okres wolnizny. Po upływie tego czasu mieli płacić czynsz w wysokości pół grzywny od włóki. Mieszczanom przyznano prawo budowania sukiennic, ław piekarskich, rzeźnickich i szewskich. Dochody z handlu i rzemiosła miały być dzielone w równych częściach pomiędzy radę miejską sołtysa i biskupa. Mieszczanom przysługiwało prawo rybołówstwa na własne potrzeby. Sołtys korzystał z prawa polowania. Podobnie jak w innych miastach władzę w Reszlu sprawowała rada złożona z burmistrza i sześciu rajców, wybieranych przez mieszczan. Sądownictwo niższe spoczywało w ręku dożywotniego sołtysa, który miał do pomocy sześciu rajców. ( Dopiero w 1605 r, rada miejska wykupiła sołectwo). Pierwszy wilkierz miejski został zatwierdzony w roku 1340 przez biskupa Hermana z Pragi. Obszar miejski, w ciągu XIV w. powiększał się w drodze darowizny: w 1367 r. Reszel otrzymał od biskupa Jana 30 włók lasu, w 1389 r. 20 włók od biskupa Henryka Sorboma. Miasto założone zostało na regularnym planie o kształcie zbliżonym do kwadratu, posiadało szachownicowy układ ulic. Ośrodek jego był prostokątny rynek z ulicami wychodzącymi z naroży pod kątem prostym. Z naroży po stronie zach. rynek wybiegały po dwie ulice, a po wschodniej po jednej- ze względu na sąsiedztwo zamku. Parcel budowlanych było ogółem 73, zgrupowanych w 7 blokach. Na zapleczu zabudowy przyrynkowej usytuowana była zabudowa gospodarcza. Na środku rynku stał ratusz obudowany kramami, na parterze ratusza znajdowały się ławy. Do ratusza dobudowano pomieszczenie dla sekretarza oraz browar, z którego korzystali mieszkańcy miasta. Główne osie komunikacyjne przebiegały wzdłuż zachodniej pietrzej rynku. Od strony południowej prowadziła ulica Kościelna (dziś Wyspiańskiego) w stronę kościoła. W południowym bloku miasta usytuowano kościół parafialny, pierwotnie drewniany, w latach 1360- 80 w jego miejscu wzniesiono murowany. Reszel okazał się niezwykle prężną jednostką miejską i już w 1370 r. został powiększony o Nowe Miasto z 39 parcelami. Po likwidacji pierwotnych umocnień drewniano- ziemnych, miasto otoczono murami i fosą. Odtąd miasto zajmowało prostokąt o bokach 265 na 250 m. Do miasta wiodły trzy bramy: Rybacka, Królewiecka i Wysoka. Jako jedno z niewielu miast średniowiecznych Reszel posiadał system wodociągów miejskich. Ze względu na usytuowanie miasta na ciężkiej, nieprzepuszczalnej gliniastej glebie i sięgający aż 90 m. poziom wody gruntowej- kopanie studzien było niemożliwe. Dlatego też już w początkach istnienia miasta przystąpiono do budowy wodociągu.

Wkładkę założył: mgr Wiesława Chodkowska, 01 września 2003r

Dok: zał nr 2





2 3



4



1. Miejscowość	RESZEL	4. Obiekt (nazwa jak w karcie)	5. Zawartość wkładki (nazwa materiału uzupełniającego)
2. Gmina	RESZEL	KAMIENICA, Rynek nr 15/16	Historia obiektu Dok p- kt 12
3. Powiat	Kętrzyn		
4. Województwo	Warmińsko- Mazurskie		

Dok: zał. 2

W styczniu 1389 r. biskup Henryk Sorbom nadał miastu ziemię pod budowę kanału doprowadzającego wodę z odległej o kilka kilometrów rzeki Wilczki wypływającej z jeziora Klewno w pobliżu wsi Robawy. W okolicy uli. Rybaki, ( późniejsza Mazurska), założono murowany zbiornik, z którego dębowym rurociągiem doprowadzano wodę do 7 studzien w mieście. W tym samym okresie miasto skanalizowano- nieprzepuszczalna glina, na której je wzniesiono, zmusiła do przygotowania urządzeń odwadniających. Wodę zbierającą się w piwnicach odprowadzano czterokątnymi drenami. Cztery kanały z pni dębowych zbierały wodę z drenów, nieczystości i wodę deszczową, odprowadzając je na pola. Na połączeniu kanałów i na skrzyżowaniach ulic założono czworokątne studnie z bal oczyszczające ścieki. Urządzenie to, zbudowane przed rokiem 1400, jest użytkowane, równocześnie z nowoczesn. kanalizacją i służy do odprowadzenia wody podskórnej i deszczowej. (W latach 1918- 22 zbudowano nową sieć kanalizacyjną). Koniec XV w i wiek XVI to okres rozkwitu rzemiosła reszelskiego. W latach 1450- 1520 w Resz uprawiano przeszło 38 rzemiosł. Biskup Stanisław Hozjusz uregulował sprawy cechowe i zatwierdził wilkierze dla cechów krawców, sukienników i kuśnierzy ( 12 sierpnia 1569r). Biskup Marcin Kromer zatwierdził wilkier (31 sierpnia 1579r) dla kowali, garncarzy i kołodziejów oraz szewców (1581r). Opis Reszla z r. 1656 podaje że miasto zbudowane jest w czworobok, otoczone potężnymi murami i głębokimi fosami. Domy z powodu trzech, kolejno po sobie następujących pożarów zgrupowane są w oddzielne kompleksy blokowe. Zasadnicze zmiany w życiu miasta powoduje zagarnięcie go przez Prusaków w pierwszym rozbiórce w 1772r. Zniesiony został samorząd miejski, władzę podporządkowano organom centralnym. Miasto liczyło 2200 mieszkańców, w tym 205 mistrzów rzemieślniczych, pozostali mieszkańcy zajmowali się przeważnie kupiectwem i uprawą roli. W 1772 r. w mieście było 29 gmachów publicznych oraz 132 domy prywatne. W 1806r. miasto strawił pożar, z którego ocalał kościół szkolny i część zamku oraz kilka domów pomiędzy kościołem parafialnym a zamkiem i obok Mostu Rybackiego. Przyczyną łatwego rozprzestrzenienia się ognia była zbyt ciasna, pochodząca ze średniowiecza drewniana zabudowa miasta. Dlatego też powołana przez władze pruskie komisja określiła szczegółowo warunki odbudowy miasta. Części domów nie odbudowano, aby w ten sposób poszerzyć ulice. Nie odbudowano kramów przy ratuszu. Bramy i mury miejskie miały być rozebrane. Nie wolno było również odbudowywać stodół, położonych w bezpośrednim sąsiedztwie miasta.

Wkładkę założył: mgr Wiesława Chodkowska, 01 września 2003r

Dok: verte

Miejsce przechowywania negatywów:

O/W SOZ Olsztyn

Wzór ODZ 195

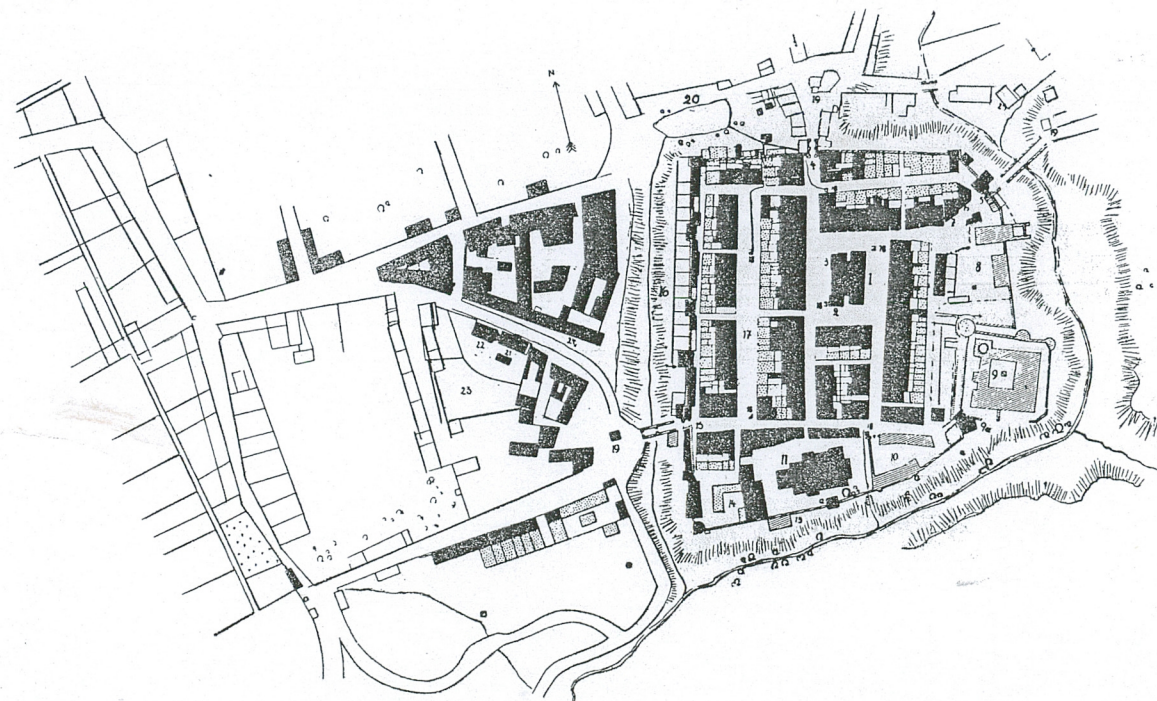


Dok:

Restaurowane domy musiały być murowane, kryte dachówką a nie słomą. Zabudowania gospodarcze należało oddzielić od domów mieszkalnych obszernym podwórzem. Na potrzeby odbudowującego się miasta uruchomiono cegielnię. W 1810 r. odbudowano tylko 23 domy, 51 domów nakryte było prowizorycznie tarcicą, 21 miało tymczasowe dachy. Nie rozpoczęto robót przy 51 domach. Domy wzniesiono często z zachowaniem głębokości działek, często z wykorzystaniem dawniejszych fundamentów oraz nawiązując charakterem stylowym do wcześniejszej zabudowy. Są to domy kalenicowe, przy rynku głównie czteroosiowe. Dużą część domów odbudowanych w latach 1810- 1820 pochłonęły pożary z lat 1841 i 1917. Miasto liczyło mieszkańców: w 1816 r. - 2115, w 1852 r- 3105, w 1880 r- 3590, w 1890 r.- 3774, w 1900r.- 4342, w 1910 r.- 4457. Klęskę dla miasta stanowił pożar, który wybuchł w 1917 r. i strawił południową stronę Rynku. Budynki odbudowane zostały dopiero w latach 1925/26. W roku 1921 miasto liczyło 4171 mieszkańców, w 1931r.- 4766, w 1939 r- 5045. Do 1945 r. w budynku na parterze mieściła się restauracja. Pod nr. 16 mieszkał właściciel restauracji: Krauze. W połowie lat 1990-tych właścicielem nr. 16 zostali [REDAKTED] Część budynku pod nr 15 należy do Gminy Reszel.



1. Rößel vor 1806.



Plan Reszla po pożarze w 1806 roku. Reprodukacja z A. Poschman, op. cit.

1 — Ratusz. 2 — Browar. 3 — Kancelaria, na parterze waga miejska. 4 — Brama Królewiecka. 5 — Brama Rybacka. 6 — Kaplica kongregacji mariańskiej. 7 — Konwikt. 8 — Gimnazjum. 9 — Zamek. 9a — Dom strażnika bramy, w nim szkoła ewangelicka. 10 — Plebania. 11 — Kościół farny. 12 — Mieszkanie dzwonnika. 13 — Szkoła parafialna. 14 — Klasztor Zgromadzenia Sióstr Świętej Katarzyny. 15 — Wysoka Brama. 16 — Strzelnica. 17 — Nowe Miasto. 18 — Sześć studni miejskich (siódma była na Wolniźnie). 19 — Budynki (przed trzema bramami), w których pobierano myto. 20 — Staw. 21 — Szpital Świętego Ducha. 22 — Kaplica przy szpitalu Świętego Ducha. 23 — Ogród przy szpitalu Świętego Ducha. 24 — Dworek miejski (siedziba komornictwa). 25 — Młyn miejski



1. Miejscowość	RESZEL	4. Obiekt (nazwa jak w karcie)	5. Zawartość wkładki (nazwa materiału uzupełniającego)
2. Gmina	RESZEL	KAMIENICA, Rynek nr 15/16	Opis obiektu Dok p-ktu 13
3. Powiat	Kętrzyn		
4. Województwo	Warmińsko- Mazurskie		

## Dok:

Podłogi: w piwnicach zanieczyszczone, na parterze w sieni pod nr 16 posadzka z płytek ceramicznych, na wyższych kondygnacjach posadzki ceramiczne i podłogi deskowe, pod nr 15 w sieni szlichta cementowa, na górnych kondygnacjach podłogi deskowe. Schody: nr 15 do piwnic wejście przez drzwi w drugim trakcie z sieni. Pod nr 16. drzwi z tylnej elewacji budynku. Schody do piwnic murowane z cegły ceramicznej, jednobiegowe. Przed drzwiami frontowymi pojedyncze stopnie granitowe. Pod nr. 15 z sieni do mieszkalnej części na piętrze prowadzą schody konstrukcji drewnianej jednobiegowe, policzkowe, z balustradą z prostych szczeblin. Pochwył profilowany. Na strych prowadzą schody konstrukcji drewnianej jednobiegowe, policzkowe. Oddzielone od części mieszkalnej deskowym przepierzeniem. Pod nr 16. w sieni schody żelbetowe, dwubiegowe z balustradą z metalowych giętych prętów. Do części mieszkalnej na poddaszu prowadzą schody konstrukcji drewnianej, balustrada z toczonych tralek, słupek rozpoczynający bieg ozdobnie toczony. Stolarka okienna: skrzynkowa, dwudzielna, czteropodziałowa, pod nr 16 PCV. W elewacji tylnej nr 16, okna różnej wielkości, stolarka PCV, o zróżnicowanej grubości szprosa. Stolarka drzwiowa: drzwi zewnętrzne główne do sieni pod nr 16: dwuskrzydłowe, ramowo płycinowe przeszklone, z przeszklonym nadprożem. Płyciny ozdobnie opracowane, nadproże zamknięte odcinkowo. Na osi elewacji frontowej we wnęcie para drzwi jednoskrzydłowych prowadzących do dwu sklepów. Witryny sklepowe i drzwi do sklepów wykonane współcześnie, konstrukcji drewnianej. Drzwi wewnętrzne jednoskrzydłowe, współczesne. RZUT: budynek wzniesiony na planie prostokąta. Układ pomieszczeń dwutraktowy. Prawdopodobnie utworzony z dwu kamieniczek, w których parter zaadaptowano na jedno pomieszczenie restauracyjne. Wejście do części mieszkalnej pod nr 15. od tylnej elewacji, wejście do części mieszkalnej pod nr. 16 od frontu, na skrajnej prawej osi sień przelotowa, w połowie zagrodzona schodami prowadzącymi na wyższe kondygnacje. Pomieszczenia pierwotnie w obu częściach skomunikowane ze sobą.

Dok: verte

Wkładkę założył: mgr Wiesława Chodkowska, 01 września 2003r

Miejsce przechowywania negatywów: O/W SOZ Olsztyn



Dok:

BRYŁA: zwarta, dwukondygnacyjowa, podpiwniczona, kryta wspólnym wysokim dwuspadowym dachem, który w połaci tylnej wydzielony jest dla dwu brył.

ELEWACJE: od frontu osmioosiowa, zróżnicowana tylko kolorem. Od tyłu wyraźnie oddzielone dwie czteroosiowe, z regularnym rozmieszczeniem otworów okiennych. W przyziemiu elewacji frontowej okna witrynowe, różnej wielkości, rozmieszczone na przemian z drzwiami. Między kondygnacjami dwa pasma płaskiego gzymsu: kordonowy wydzielający kondygnację i podokienny. Między gzymsami prostokątne, leżące płyciny. Okna pierwszej kondygnacji obwiedzione profilowanymi opaskami, okna poddasza obwiedzione płaskimi opaskami. Nad oknami piętra odcinkowe naczółki. Elewację frontową wieńczy pasmo uskokowo profilowanego gzymsu wieńczącego oparte na konsolkach. Niewielki uskok wydziela wtórnie pokrytą tynkiem, prawdopodobnie pierwotnie kamienną partię cokołową budynku. Elewacje tylne, bez detalu zdobiącego, zwieńczone uskokowo profilowanym gzymsiem. WNEȚRZA: czytelny pierwotny układ wnętrza, niewielkie zmiany wtórnymi podziałami. Budynek nr 15 posiada skromne wyposażenie, natomiast pod nr 16 mieszkał właściciel stąd wkończenie wnętrza jest bogatsze. INSTALACJE: elektryczna, wodno-kanalizacyjna, gazowa, ogrzewanie: nr 15 piecowe, nr 16 gazowe.



12



10



1. Miejscowość	RESZEL	4. Obiekt (nazwa jak w karcie)	5. Zawartość wkładki (nazwa materiału uzupełniającego)
2. Gmina	RESZEL	KAMIENICA, Rynek nr 15/16	Spis fotografii
3. Powiat	Kętrzyn		
4. Województwo	Warmińsko- Mazurskie		

## SPIS FOTOGRAFII:

1. Widok na wsch. pierzeję zabudowy Rynku. Rynek nr 15.
2. Widok na elewację frontową.
3. Widok na elewację tylną.
4. Strop konstrukcji drewnianej nad pomieszczeniem sklepu.
5. Sklep dostępny z wspólnych drzwi na osi elewacji, zachowana konstrukcja stropu.
6. Schody na piętro.
7. Schody do części mieszkalnej poddasza.
8. Fragmenty drewnianego stropu.
9. Widok na piwnicę, widoczne wtórne zamurowania, zanieczyszczona posadzka.
10. Piwnica, zanieczyszczona, widoczne wtórne zamurowania.
- 11-12. Odcinkowo zamknięte wnęki w nośnych ścianach budynku.



Wkładkę założył: mgr Wiesława Chodkowska, 01 września 2003r

Miejsce przechowywania negatywów: O/W SOZ Olsztyn





6



7



8



1. Miejscowość	RESZEL	4. Obiekt (nazwa jak w karcie)
2. Gmina	RESZEL	KAMIENICA, Rynek nr 15/16
3. Powiat	Kętrzyn	
4. Województwo	Warmińsko- Mazurskie	

5. Zawartość wkładki (nazwa materiału uzupełniającego)

## SPIS FOTOGRAFII:

Rynek 16.

13. Widok na elewację frontową od strony Rynku.

14. Widok na tylną elewację.

15. Drzwi w elewacji frontowej.

16- 17. Sień z ozdobną posadzką z płytek ceramicznych.

18. Schody żelbetowe z balustradą z metalowych prętów.

19. Balustrada z toczonych tralek.

20. Schody konstrukcji drewnianej na poddasze.

21-22. Poddasze adaptowane na funkcję mieszkalną.

23. Konstrukcja więźby dachowej.

24. Piwnica, zagrodzone przejście między piwnicami.



q

m



Wkładkę założył: mgr Wiesława Chodkowska, 01 września 2003r

Miejsce przechowywania negatywów: O/W SOZ Olsztyn



1. Miejscowość RESZEL

2. Gmina RESZEL

3. Powiat Kętrzyn

4. Województwo Warmińsko- Mazurskie

4. Obiekt (nazwa jak w karcie)

KAMIENICA, Rynek nr 15/16

5. Zawartość wkładki (nazwa materiału uzupełniającego)

Serwis fotograficzny



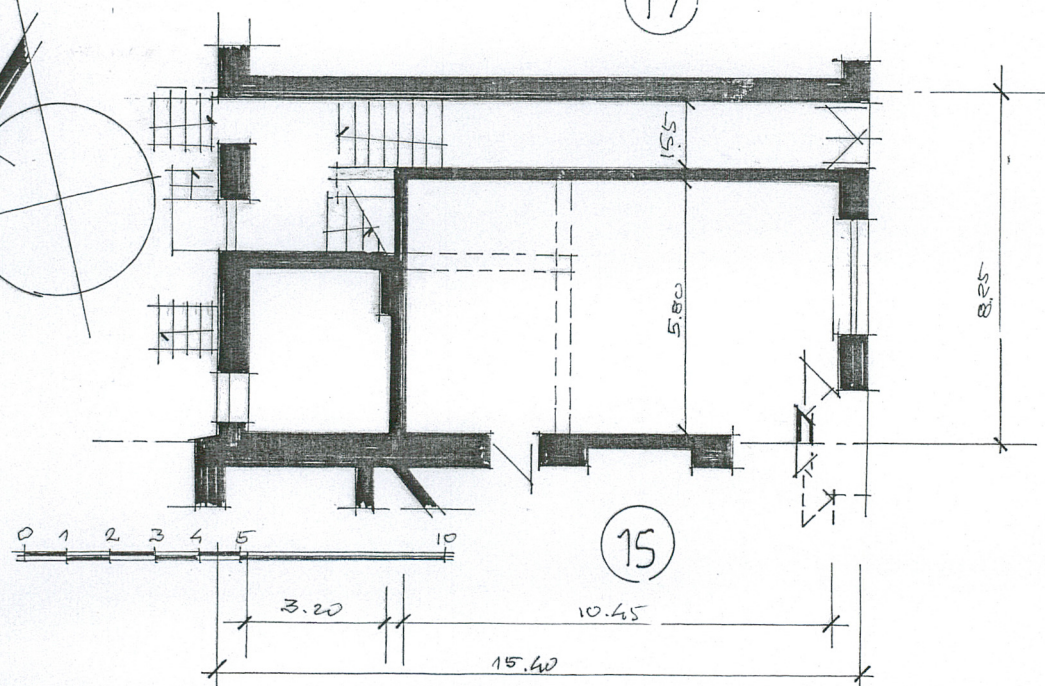
Wkładkę założył: mgr Wiesława Chodkowska, 01 września 2003r

Miejsce przechowywania negatywów: O/W SOZ Olsztyn



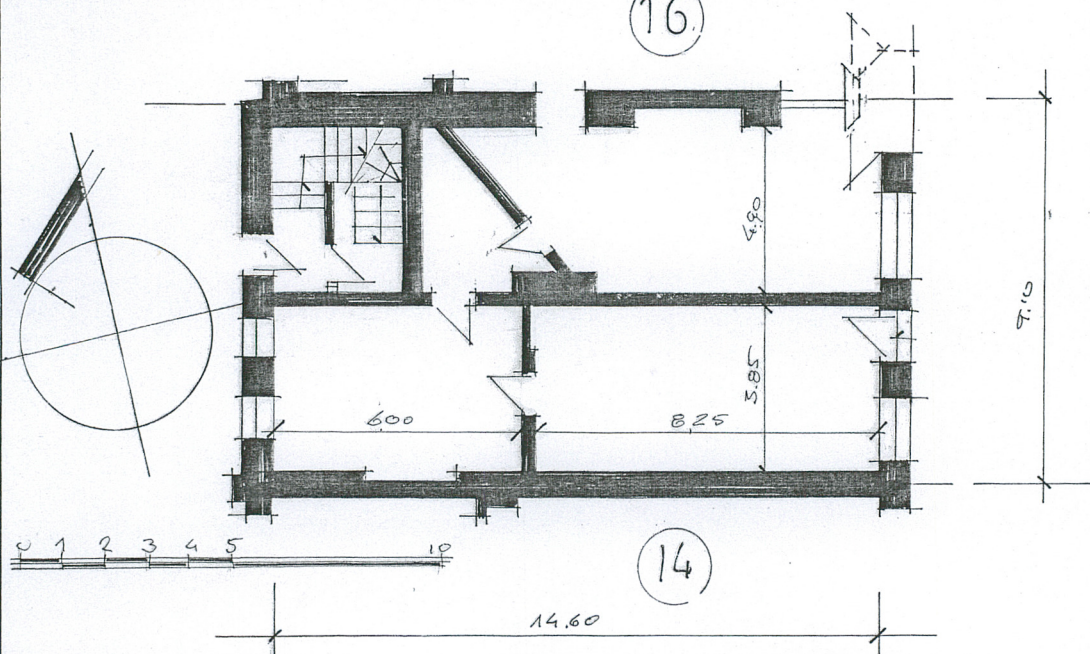
# RESZEL RYNEK nr 16

17



# RESZEL RYNEK nr 15

16





1. Miejscowość RESZEL  
2. Gmina RESZEL  
3. Powiat Kętrzyn  
4. Województwo Warmińsko- Mazurskie

4. Obiekt (nazwa jak w karcie)  
KAMIENICA, Rynek nr 15/16

5. Zawartość wkładki (nazwa materiału uzupełniającego)  
Serwis fotograficzny



16



17



18

Wkładkę założył: mgr Wiesława Chodkowska, 01 września 2003r

Miejsce przechowywania negatywów: O/W SOZ Olsztyn





18



20



21



1. Miejscowość	RESZEL	4. Obiekt (nazwa jak w karcie)	5. Zawartość wkładki (nazwa materiału uzupełniającego)
2. Gmina	RESZEL	KAMIENICA, Rynek nr 15/16	Serwis fotograficzny
3. Powiat	Kętrzyn		
4. Województwo	Warmińsko- Mazurskie		



22

Wkładkę założył: mgr Wiesława Chodkowska, 01 września 2003r

Miejsce przechowywania negatywów: O/W SOZ Olsztyn



23





24