

1. Obiekt

DOM MIESZKALNY

1 poł. XIX w.

1 Miejscowość

LUBAWA

11. Zdjęcia, rzut, przekrój, sytuacja, orientacja



2. Adres

14-260 Lubawa
ul. Bankowa 1 A

działka nr 510 KW [redacted]

5. Przynależność administracyjna

województwo warmińsko-mazurskie

gmina Lubawa

powiat ~~Nowe Miasto Lubawskie~~ *Nowe*

6. Poprzednie nazwy miejscowości

LÖBAU

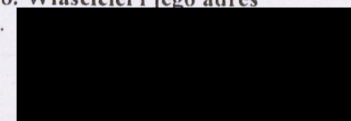
7. Przynależność administracyjna

1 VI 1975

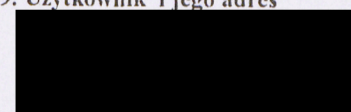
województwo olsztyńskie

powiat Nowe Miasto Lubawskie

8. Właściciel i jego adres



9. Użytkownik i jego adres

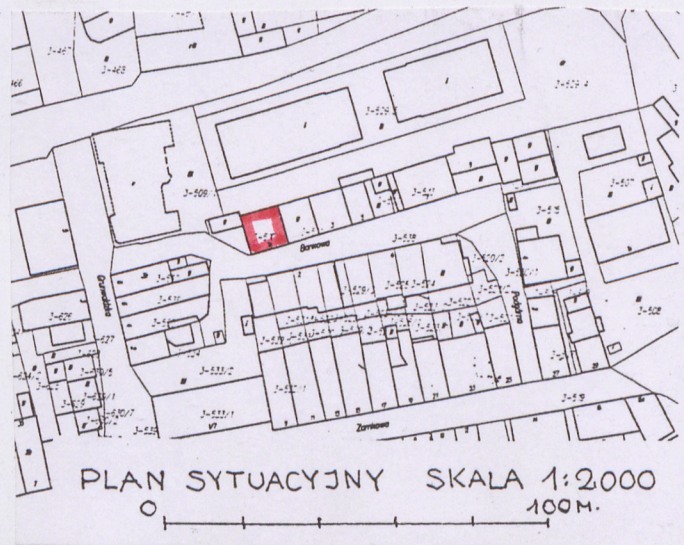
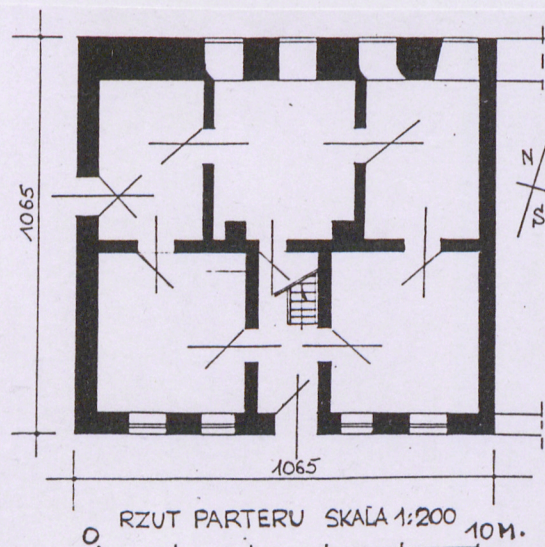


10. Rejestr zabytków

A - 404/0

z dnia 1.08.1957r.

1.



12. Autorzy, historia obiektu, określenie stylu

Lubawa została założona w poł. XIII w. przez biskupów chełmińskich.

Jako datę założenia miasta wymienia się rok 1201, 1214, 1222 względnie 1270. Odnoszą się one jednak raczej do niewątpliwie istniejącej w owym czasie osady o bliżej dotąd nieustalonej formie – gród, może z podgrodzem, względnie osada targowa.

Pierwszym znanym dokumentem dotyczącym miasta Lubawy był przywilej biskupa Ottona z 13.04.1326r., będący prawdopodobnie uzupełnieniem wcześniejszego dokumentu lokacyjnego (być może biskupa Hermana sprawującego urząd w latach 1303-11, który wzniósł rzekomo w Lubawie umocnienia oraz nadał miastu 100 włók chełmińskich). W dokumencie tym wystawionym na zamku w Lubawie użyto terminu „civitas”. Obowiązywać miało prawo chełmińskie.

W rok później, 22.09.1327 r., ten sam biskup Otton powołał wójta lubawskiego i wyznaczył mu uposażenie.

Miasto lokacyjne wytyczono w widłach rzeki Sandeli i Jesionki na miejscu starszego założenia przedlokacyjnego.

Jego układ o obrysie owalu dopasowany został do kształtu terenu; od wschodu łączył się on z terenem zamku. Środek układu zajmował obszerny rynek (pierwotnie zapewne kwadratowy, później prostokątny) przesunięty nieco na zachód w stosunku do poprzecznej osi układu. Z każdego narożnika rynku wychodziły po dwie ulice wydzielając osiem nierównych co do wielkości bloków zabudowy; cztery przyrynkowe i cztery narożnikowe.

Blok wschodni, jako większy, posiadał dodatkowo dwie uliczki, z których jedna (ob. ul. Biskupia) oddzielała teren zabudowy miejskiej od działki kościelnej z cmentarzem wytyczonej w południowej części bloku.

c.d. wkładka nr 1

13. Opis (sytuacja, materiał i konstrukcja, rzut, bryła, elewacja, wnętrze, wyposażenie, instalacje)

Budynek zlokalizowany w płn.-wsch. części obszaru staromiejskiego w oparciu o mur obronny. Od zachodu niewielkie podwórze gospodarcze wydzielone murem ogrodzeniem oraz budynkiem gospodarczym od północy ustawionym w linii murów miejskich. Od wschodu budynek styka się z zabudową sąsiednią. Od południa ulica. Od północy uliczka wytyczona między murami a współczesną zabudową pawilonową usługowo-handlową. Wejście do budynku oraz wjazd na podwórze od ulicy Bankowej.

Materiał:

Tylna ściana budynku dołem z kamienia (granit), górą ceglana, otynkowana, murowana na zaprawie wapiennej gruboziarnistej. Ściana tylna grubości 115 cm. Pozostałe ściany obwodowe i wewnętrzne parteru ceglane, tynkowane. Na poddaszu ściany w konstrukcji ryglowej wypełnionej cegłą, tynkowane.

Stropy:

Dwie komory piwniczne nakryte stropami drewnianymi, belkowo-deskowymi; stropy nagie. Nad parterem strop drewniany belkowo-deskowy ze ślepym pułapem i tynkowaną podsufitką (tynk na trzcinie); ocieplenie stropu polepą glinianą. Na poddaszu strop deskowy na jętkach; deski układane na nakładkę.

Wieżba dachowa:

Drewniana, krokwiowo-jętkowa.

Dach:

Wysoki, dwuspadowy, odeskowany na nakładkę, pokryty eternitem falistym.

Posadzki:

W komorach piwnicznych posadzek brak. Na parterze podłogi z desek wyłożone płytą i wykładziną PCV. Na poddaszu deski.

Schody:

Do komór piwnicznych schodów brak; zejście po drabinie. Na poddasze schody drewniane, drabiniaste, z prostą poręczą.

c.d. wkładka nr 1

14. Kubatura	15. Powierzchnia użytkowa	16. Przeznaczenie pierwotne	17. Użytkowanie obecne
586 m ³	76 m ²	Mieszkalne	Mieszkalne
18. Prace budowlane i konserwatorskie, ich przebieg i dokumentacja		19. Stan zachowania (fundamenty, ściany zewnętrzne, ściany wewnętrzne, sklepienia, stropy, konstrukcje dachowe, pokrycie dachu, wyposażenie i instalacje)	
<ul style="list-style-type: none"> - 1968 r. - wymiana dachówki na eternit - 2002 r. - malowanie elewacji 		<p><u>Stan ogólnie słaby:</u></p> <ul style="list-style-type: none"> - ściany zewnętrzne – stan średni, - ściany wewnętrzne – miejscami zagrzybione – stan słaby, - stropy - stan słaby, - konstrukcja dachowa – stan słaby, - pokrycie dachu – stan słaby, - stolarka okienna – stan średni, - stolarka drzwiowa – stan średni, - instalacje – stan słaby. 	
		20. Najpilniejsze postulaty konserwatorskie Odgrzybienie ścian. Wymiana zagrzybionych podłóg oraz futryn w pokoju wschodnim w trakcie frontowym. Remont konstrukcji dachowej oraz zabezpieczenie jej środkami owado i grzybobójczymi oraz przeciwogniowymi. Wymiana pokrycia dachowego na ceramiczne.	

21. Akta archiwalne (rodzaj akt, numer i miejsce przechowania)

24. Uwagi różne

25. Opracował

tekst

Andrzej Milkiewicz, listopad 2002 r.
imię, nazwisko, data, podpis

plany, rysunki

Andrzej Milkiewicz, listopad 2002 r.
imię, nazwisko, data, podpis

zdjęcia fotograf.

Andrzej Milkiewicz, listopad 2002 r.
imię, nazwisko, data, podpis

miejsce przechowania negatywów Archiwum SOZ Delegatura w Elblągu

Karta po wypełnieniu podlega ochronie na podstawie przepisów prawa autorskiego

26. Adnotacje o inspekcjach, informacje o zmianach (daty, imiona i nazwiska wypełniających)

22. Bibliografia:

- Die Bau und Kunstdenkmäler der Provinz Westpreussen. Bd. 2 Culmerland, Heft 10. Der Kreis Löbau, Bearb. von J. Heise, Danzig 1895.
- Zabytkowe ośrodki miejskie Warmii i Mazur, Czubiel Z., Domagała T., Olsztyn 1969 r.
- Dehio-Handbuh der Kunstdenkmäler West-und Ostpreussen, Bearb. von M. Antoni, Deutscher Kunstverlag 1993.
- Die Stadt Löbau in Westpreussen mit Berücksichtigung des Landes Löbau, Marienwerder 1892 .
- Lubawa woj. olsztyńskie, Studium historyczno-urbanistyczne do planu zagospodarowania przestrzennego miasta, maszynopis, Warszawa 1960r.
- Nowe Miasto, Z dziejów miasta i powiatu. Praca zbiorowa. Olsztyn 1963r.

23. Źródła ikonograficzne i fotograficzne (rodzaj, miejsca przechowania, sygnatury)

27. Załączniki

Wkładka do karty ewidencyjnej zabytków architektury i budownictwa.
Załącznik nr 1 - 2

1. Miejscowość Lubawa ul. Bankowa 1 A	2. Obiekt (nazwa jak w karcie) DOM MIESZKALNY	3. Zawartość wkładki (nazwa obiektu lub materiału uzupełniającego) opis
---	--	--

Całość układu wiązała biegnąca wzdłuż murów obronnych, z ominięciem działki kościelnej, ulica okólna.

Miasto otoczono murami obronnymi, które od wschodu łączyły się z murami obwodowymi zamku. Mury z licznymi wieżami i basztami miały dwie bramy: Iławską na północy i Bratiańską na południu. Zlokalizowano je w ciągu dwóch głównych ulic przesuniętych i równoległych względem siebie tak, że organizowały okrężny ruch na rynku. Trzecia brama zwana Polską usytuowana była w pobliżu zamku na pld.-wsch. od niego.

Miasto rozwijające się w obrębie murów już w średniowieczu posiadało przedmieścia kształtujące się wzdłuż traktów biegnących do miasta. Największe z nich powstało za bramą Iławską. Właściwy ich rozwój nastąpił jednak w XVI i XVII wieku.

Zabudowa w obrębie miasta lokacyjnego wznoszona była na działkach wytyczonych w ośmiu blokach zabudowy. Pierwsze domy wznoszono w nietrwałej konstrukcji drewnianej, później ryglowej zastępowanej z wolna domami murowanymi głównie w pierzejach rynkowych. Na szerszą skalę domy murowane zaczęto wznosić w XVIII a zwłaszcza w 1 poł. XIX w. Na stan zachowania zabudowy wpływały niszczące miasto wojny i pożary m.in. wielki pożar w 1724 i 1854 roku, który zniszczył znaczną część miasta. Wraz ze spadkiem znaczenia obronnego murów miejskich od końca XVII w. zaczęto je zabudowywać szopami i oficynami a baszty adaptowano do nowych funkcji mieszkalnych i gospodarczych. Wznoszona na murach zabudowa była skromna i zamieszkiwana przeważnie przez ubogą ludność miasta. Na przestrzeni lat zabudowa ta była wymieniana na nową, solidniejszą. W takim kształcie miasto dotrwało do 1945 roku. Druga wojna światowa zniszczyła znaczną część zabudowy historycznej miasta. Ocalała zabudowa to budynki głównie z XIX i pocz. XX wieku. Budynek mieszkalny przy ul. Bankowej 1A zbudowany został w 1 poł. XIX wieku w oparciu o mur obronny miasta.

Obiekt bezstylowy.

Autor i budowniczy nieznany.

c.d. rubryki nr 13 – opis.

Okna:

Drewniane.

W elewacji frontowej okna ościeżnicowe, pojedyncze z krzyżakiem; ślemię i słupki krzyżaka profilowane. Okna dwudzielne, czteroskrzydłowe, skrzydła 1-polowe.

W elewacji tylnej okna ościeżnicowe, podwójne, z krzyżakiem. Okna dwudzielne, czteroskrzydłowe, skrzydła 1-polowe.

Okna w szczycie elewacji zachodniej krosnowe z krzyżakiem; okna dwudzielne, czteroskrzydłowe, skrzydła dolne 2-polowe, górne 1-polowe.

Drzwi:

Drewniane, płycinowo-ramowe.

Drzwi wejściowe frontowe i boczne nowe; drzwi frontowe jednoskrzydłowe z nadświetlem, drzwi boczne dwuskrzydłowe z nadświetlem.

Drzwi wewnętrzne jednoskrzydłowe, w profilowanych opaskach drzwiowych, oryginalne.

Rzut:

Budynek na rzucie kwadrata o wymiarach 10,65x10,65 m. Wnętrze dwutraktowe z centralnie usytuowaną sienią w trakcie frontowym, w którym schody na poddasze oparte o ścianę wewnętrzną wydzielającą trakty.

Bryła:

Budynek parterowy nakryty wysokim dachem dwuspadowym w ustawieniu kalenicowym.

Elewacje:

Tynkowane, gładkie; elewacja tylna w dolnej partii o licu kamiennym.

Elewacja frontowa (południowa):

5-osiowa z drzwiami wejściowymi w osi środkowej. Okna w formie prostokątów stojących. Elewacje zwieńczona okapem dachu.

Elewacja tylna (północna):

4-osiowa, przepruta prostokątnymi otworami okiennymi. Elewacja zwieńczona deską podokapową.

Elewacja boczna (zachodnia):

W parterze 1-osiowa z drzwiami wejściowymi; w szczycie 2-osiowa, przepruta oknami w formie prostokątów stojących.

Elewacja boczna (wschodnia):

W parterze zabudowana budynkiem sąsiednim, w szczycie ślepa.

Wnętrze:

Zachowany układ wnętrza.

Wyposażenie:

Zachowana stolarka drzwiowa wewnętrzna oraz stolarka okienna.

1. Miejscowość Lubawa ul. Bankowa 1A	2. Obiekt (nazwa jak w karcie) DOM MIESZKALNY	3. Zawartość wkładki (nazwa obiektu lub materiału uzupełniającego) opis, spis fotografii, fotografie
--	--	---

Instalacje:

- elektryczna
- wodna
- kanalizacyjna

Spis fotografii:

- 1) widok ogólny płd.-zach.,
- 2) widok ogólny z zachodu,
- 3) widok ogólny z płn.-zach.,
- 4) okno w elewacji frontowej,
- 5) okno w elewacji tylnej,
- 6) drzwi wewnętrzne,
- 7) schody na poddasze,
- 8) więźba dachowa – fragment.



2.



3.



4.



5.



6.



7.



8.