

1. Obiekt

KOŚCIÓŁ RZYMSKO-KATOLICKI
P.W. KROLOWEJ KORONY POLSKIEJ

2. Czas powstania

pocz. XVI w.

3. Miejscowość

O S T R E B A R D O

11 Zdjęcia, plan sytuacyjny, rzuty

4. Adres Ostre Bardo

nr hipoteczny

5. Przynależność administracyjna

województwo Olsztyn

gmina Sępól

6. Poprzednie nazwy miejscowości

Klingenberg

7. Przynależność administracyjna
przed 1 VI 1975

województwo Olsztyn

powiat Bartoszyce

8. Właściciel i jego adres

Kościół Rzymsko-Katolicki
w Polsce

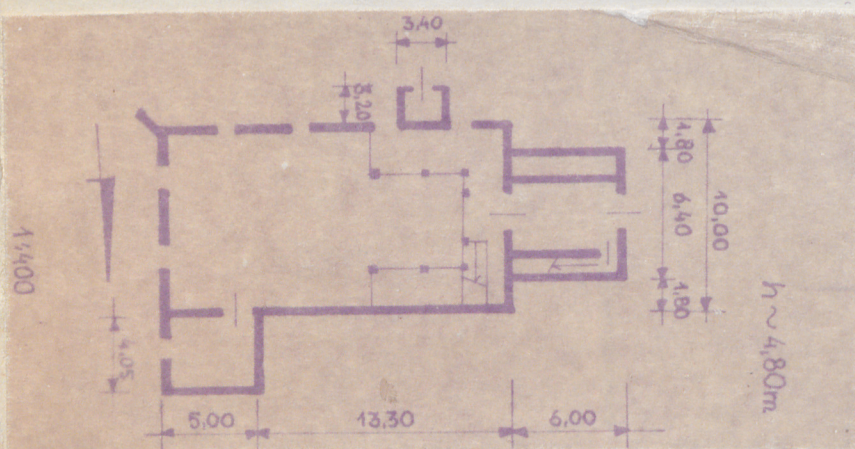
9. Użytkownik i jego adres

Parafia Rzymsko-Katolicka

10. Rejestr zabytków

Nr 760

data 28.11.1967
1976



autor zdjęć Z. Dąbkowski
data wykonania
miejsce przechowywania negatywów

12. Autorzy, historia obiektu, określenia stylu.

Kościół został wybudowany w I poł. XVw. Wieża była odnawiana w 1755r. a kościół był odrestaurowany w 1838r. Główny ołtarz został wykonany w 1700r. Przed reformą Ostre Bardo była samodzielna parafia i należała do dekanatu Frydląd. Od 1525 do 1945 kościół zajmowali protestanci. Po II wojnie obięli go ponownie katolicy. Ogrodzenie murowane, neogotyckie z XIX w.

13. Opis (sytuacja, materiał i konstrukcja, rzut, bryła, elewacje, dach, wnętrze wyposażenie, instalacje)

Kościół orientowany. Murowany z kamienia polnego z narożami, szczytami ceglanymi z tynkowaną kaplicą grobową i zakrystią. Kościół salowy, wzniesiony na rzucie prostokąta z prostokątną zakrystią od północy, kaplicą grobową od południa i wieżą od zachodu. Wieża wzniesiona na rzucie prawie kwadratu konstrukcji słupowej, oszalowana deskami, przylegająca do zachodniego szczytu kościoła. Wschodni szczyt zamknięty prostą ścianą zbliżoną do kwadratu. Do poziomu gzymsu wieńczącego ściana murowana z kamienia polnego, naroża ceglane. W lewym narożniku jednooskokowa skarpa ceglana kryta daszkiem kapnikowym z dachówki holenderki. Dwa okna umieszczone są w tynkowanych, ostrołukowych wnękach. Szczyt uskokowy z sześcioma kątowno ustawionymi ceglanymi sterczynami przechodzącymi do gzymsu wieńczącego. Sterczyny zwieńczone daszkami namiotowymi. Szczyt rozczłonkowany ostrołukowymi tynkowanymi blendami.

Kaplica grobowa, tynkowana kryta dwuspadowym daszkiem i dachówką karpiówką w łuskę. Zakrystia także tynkowana, pobielana kryta dachówką karpiówką w łuskę. Wieża drewniana na podmurówce kamiennej.

W przyziemiu na osi drzwi płycinowe, dwuskrzydłowe z drewnianymi rozetami. Otwór obramiony płaską, drewnianą listwą. Nad drzwiami półkołiste nasświetle z żeliwną kratą w formie wici roślinnej. W górnej kondygnacji wieży z trzech stron otwory okienne zamknięte odcinkowo, zamknięte żaluzją. Wieża kryta czterospadowym daszkiem i dachówką karpiówką. W daszku ośmioboczna listwowa wieżyczka nakryta blaszanym hełmem z iglicą. Kościół kryty jest dachem siodłowym i dachówką karpiówką. We wnętrzu strop szalowany deskami.

Z ogrodzenia kościelnego zachowała się tylko brama wejściowa składająca się z czterech murowanych z cegły filarków, krytych daszkami siodłowymi z cegły. Na frontowych ścianach filarów tynkowane blendy w formie krzyży. Krata bramy, dwuskrzydłowa i furtek - współczesne.

14. Kubatura	15. Powierzchnia użytkowa	16. Przeznaczenie pierwotne	17. Użytkowanie obecne
1000 m3	200 m2	sakralne	sakralne

18. Prace budowlane i konserwatorskie, ich przebieg i dokumentacja

19. Stan zachowania (fundamenty, ściany zewnętrzne, ściany wewnętrzne, sklepienia, stropy, konstrukcje dachowe, pokrycie dachu, wyposażenie i instalacje)

Stan zachowany - dobry.

20. Najpilniejsze postulaty konserwatorskie

Nie wymaga pilnych prac remontowo-konserwatorskich.

21. Akta archiwalne (rodzaj akt, numer i miejsce przechowywania)

Scriptores Rerum Warmiensium Bransberg

23. Źródła ikonograficzne i fotografie (rodzaj, miejsce przechowywania, sygnatury)

22. Bibliografia

- Boetticher, Die Bau - und Kunstdenkmäler Provinz Ostpreussen Königsberg 1892, t.II 189
- Dehio G. Handbuch der deutschen Kunstdenkmäler Deutschovdenland Preussen Berlin 1952 s.334
- Kryciuk, Bartoszyce z dziejów miasta i powiatu Olsztyn 1969 s. 148
- Dziennik Urzędowy wojewódzkiej Rady Narodowej w Olsztynie Olsztyn 10.XII.1977r.
- Zabytki architektury i budownictwa w Polsce Warszawa 1971r. 2.10. s. 5

24. Uwagi różne

25. Wypełnił

mgr G. Makowska

mgr M. Przyłocka

15.X.1980r. PKZ Olsztyn

26. Sprawdził

27. Załączniki

1. Miejscowość

2. Obiekt (nazwa jak w karcie)

3. Zawartość wkładki (nazwa obiektu lub materiału uzupełniającego)



Wkładkę założył:
(imię, nazwisko, data)

Miejsce przechowywania negatywów:

Jedn. Wyd. Akcyd. Olsztyn zam. 1299/5/78
OZGraf. ZP. Ostróda zam. 1040 n. 20000