

A B C D E F G H I J K L M N O P R S T U V X Y Z Nr

8516

4. Obiekt

STODOŁA

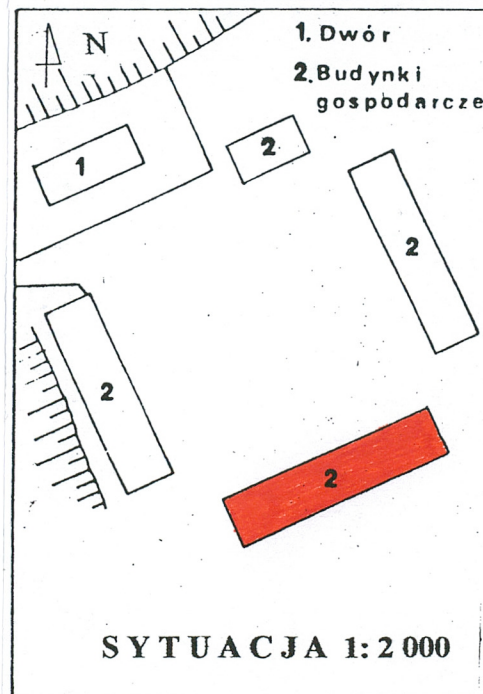
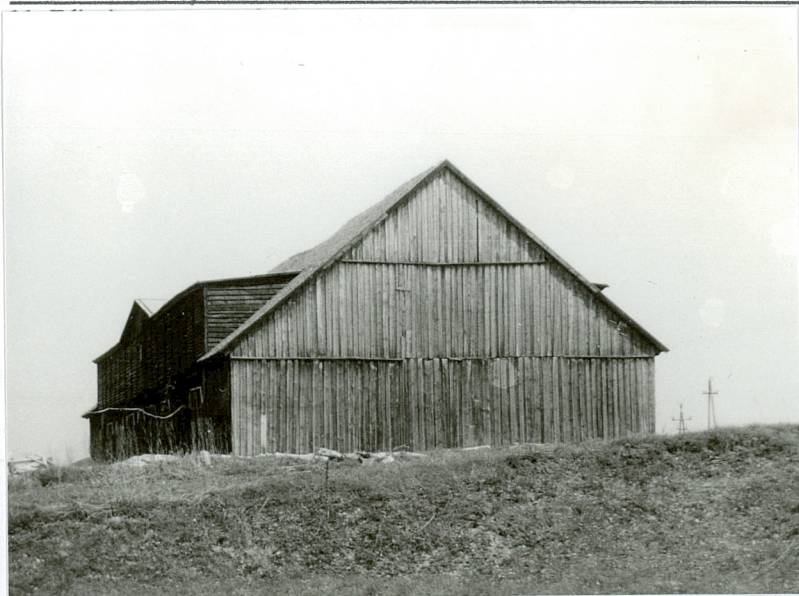
1108/5

5. Czas powstania

XIX/XX w.

6. Miejscowość

ZIELONY LASEK



SYTUACJA 1:2 000

4. Adres

Zielony Lasek
111-520 Ryn
nr hipoteczny

5. Przynależność administracyjna

województwo warmińsko-mazurskie
gmina Ryn

6. Poprzednie nazwy miejscowości

Grunwalde

7. Przynależność administracyjna

1 VI 1975
województwo olsztyńskie

powiat Giżycko

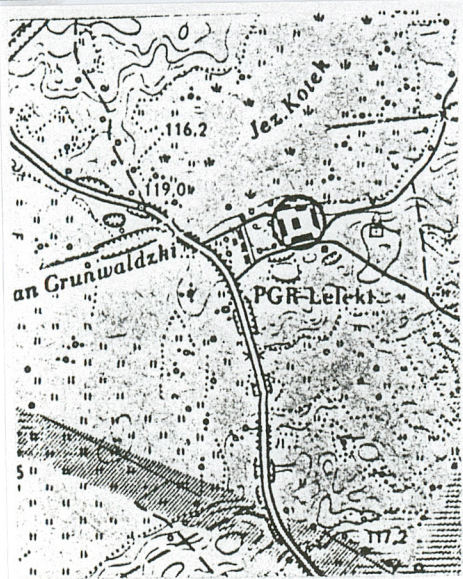
8. Właściciel i jego adres

9. Użytkownik i jego adres

j. w.

10. Rejestr zabytków

Nr A-413 Data 3.08.1983 r.



12. Autorzy, historia obiektu, określenie stylu
Miejscowość powstała w 1638 roku. Był to majątek ziemski, który początkowo liczył 460 ha wraz z folwarkiem Bartikowo. W 1879 r. władał nim Julius Kuhl. Majętność liczyła wówczas 309 ha gruntów w tym: 124,71 ha ziemi ornej, 91,83 ha łąk, 45,66 ha pastwisk, 4,48 ha nieużytków i 42,33 ha jezior. Hodowano konie. W majątku był browar i wiatrak. W roku 1889 roku właścicielem był R. Herzberg. Całość liczyła 314 ha gruntów w tym: 125 ha ziemi ornej, 92 ha łąk. W roku 1932 dobra posiadał Manfred Westphal. Liczyły one 261 ha gruntów. Brak szczegółowych danych.

Budynek O powstał na przełomie XIX/XX w. jako podstawowy obiekt w gospodarczej części zespołu dworsko-parkowego.

Po drugiej wojnie światowej dobra włączono w system PGR. Budynek nie zmienił funkcję. Po 1989 roku PGR przejęła Agencja Własności Rolnej Skarbu Państwa. Wg stanu zagospodarowania obiektów zespół jest własnością [REDAKOWANE]

Obiekt jest przykładem ciesielskich konstrukcji na wznoszonych na Mazurach.

13. Opis (sytuacja, materiał i konstrukcja, rzut, bryła, elewacje, wnętrze, wyposażenie, instalacje)

SYTUACJA

Obiekt wchodzi w skład siedliska dworskiego (dwór, dwie obory, stajnia i park). Całość leży na wschód od szosy Mikołajki-Ryn. Od szosy do zespołu prowadzi brukowana droga. Na północ od zespołu leży jezioro Kotek połączone kanałami z systemem Wielkich Jezior Mazurskich. Pomiędzy jeziorem a zabudową dworską rozciąga się park. Zabudowa siedliska powstała wokół prostokątnego podwórza: od północy usytuowano dwór i stajnie od wschodu i zachodu obory, a od południa stodołę.

MATERIAŁ I KONSTRUKCJA

Fundamenty z kamienia polnego. Konstrukcja szkieletowa szalowana deską na zakład. Więźba drewniana, stolcowa. Dach kryty dachówką ceramiczną, esówką na odeskowaniu na zakład. Posadzki gruntowe. Wrota drewniane w konstrukcji sponowej.

RZUT

Budynek na rzucie prostokąta, jednoprzestrzenny.

BRYŁA

Budynek o jednym poziomie użytkowym, kryty dachem dwuspadowym, z wystawkami od południa i północy.

ELEWACJE

Elewacja zachodnia: Pozbawiona podziałów. Elewacja północna: o dziewięciu wrotach. Elewacja wschodnia:

Pozbawiona podziałów. Elewacja południowa: o dziewięciu wrotach.

WNĘTRZE

Stodoła w układzie przejazdowym poprzecznym. Przęsła konstrukcji tworzą cztery słupy w układzie poprzecznym, na dwóch skrajnych opiera się murlat. Dwa środkowe podpierają najwyższe płatwie. Pomiędzy słupami zewnętrznymi i wewnętrznymi wstawiono zastrzał odchodzący od podstawy słupów zewnętrznych do miejsca mocowania miecza w górnej części słupa wewnętrznego. Pary słupów spinają dodatkowe kleszcze na wysokości $\frac{3}{4}$ słupa zewnętrznego i u podstawy krokwi. Dwa wewnętrzne słupy spinają dodatkowe kleszcze będące podstawą prostokątnej ramy dającej oparcie krokwiom dochodzącym do kalenicy. Rama ta jest dodatkowo wzmocniona belką w $\frac{3}{4}$ wysokości i zastrzałami odchodzącymi od słupów wewnętrznych do tej belki. Zastrzały są dodatkowo spięte ze słupami kleszczami.

INSTALACJE

Elektryczna.

14. Kubatura	15. Powierzchnia użytkowa	16. Przeznaczenie pierwotne	17. Użytkowanie obecne
4569 m ³	1015,41m ²	magazynowe	magazynowe
18. Prace budowlane i konserwatorskie, ich przebieg i dokumentacja Wykonywano bieżące prace remontowe.		19. Stan zachowania (fundamenty, ściany zewnętrzne, ściany wewnętrzne, sklepienia, stropy, konserwacje dachowe, pokrycie dachu, wyposażenie i instalacje) Fundamenty, w stanie średnim. Słupy i szalunek w stanie średnim. konstrukcja więźby w stanie dobrym. Pokrycie dachu i instalacje w stanie średnim.	
		20. Najpilniejsze postulaty konserwatorskie. Naprawa konstrukcji stodoły.	

21. Akta archiwalne (rodzaj akt, numer i miejsce przechowania)

24. Uwagi różne

22. Bibliografia

Handbuch des Grundbesitzers im Deutschen Reiche, Berlin, Das Konigreich
Preussen, 3 Liefer, Die Provinz Ostpreussen 1879

Kuhne E., Handbuch des Grundbesitzers der Provinz Ostpreussn, Konigzberg 1889
Landwirtschaftliches Adressbuch der Domanen, Ritterguter, Gutter und Hofe in der
Provinz Ostpreussen, H. Wehner, Leipzig 1932.

Wakar A., Giżycko, Z dziejów miasta i powiatu, Olsztyn 1983

M. Toeppen, Historia Mazur, Olsztyn 1998

25. Opracował

tekst Adam Żywiczyński, październik, 2001 r.

imię, nazwisko, data, podpis

plany, rysunki Adam Żywiczyński, październik, 2001 r.

imię, nazwisko, data, podpis

zdjęcia fotograf. Adam Żywiczyński, październik, 2001 r.

imię, nazwisko, data, podpis

miejsce przechowania negatywów

Karta po wypełnieniu podlega ochronie na podstawie przepisów prawa autorskiego

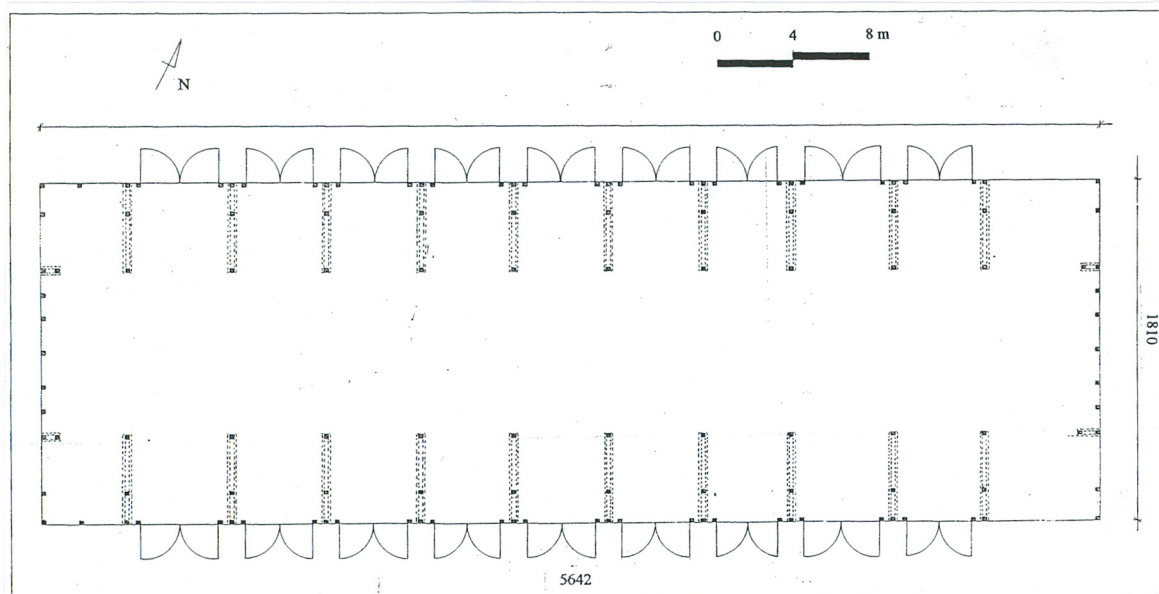
26. Adnotacje o inspekcjach, informacje o zmianach (daty, imiona i nazwiska
wypełniających)

23. Źródła ikonograficzne i fotografia (rodzaj, miejsca przechowania sygnatury)

27. Załączniki

Wkładki

1. Miejscowość. ZIELONY LASEK	4. Obiekt (nazwa jak w karcie) Stodoła	5. Zawartość wkładki (nazwa materiału uzupełniającego) Plan , zdjęcia
2. Gmina. RYN		
3. Województwo. WARMIŃSKO -MAZURSKIE		



Wkładkę założył: **Adam Żywicznyński, lipiec 2001**
(imię, nazwisko, data)

Miejsce przechowywania negatywów:



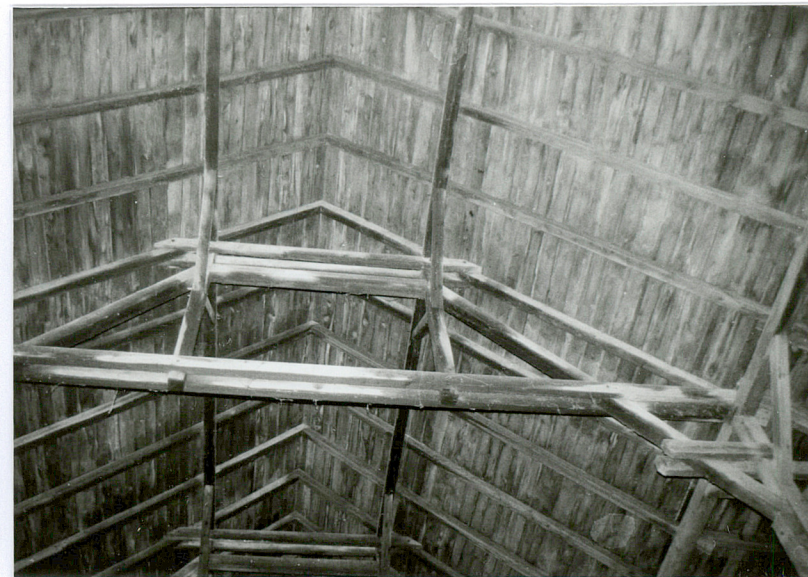
Elewacja północna



Elewacja wschodnia



Elewacja zachodnia



Wnętrze

1. Miejscowość. ZIELONY LASEK	4. Obiekt (nazwa jak w karcie)	5. Zawartość wkładki (nazwa materiału uzupełniającego)
2. Gmina. RYN	Stodoła	Plan , zdjęcia
3. Województwo. WARMIŃSKO -MAZURSKIE		



Wnętrze

Wkładkę założył: **Adam Żywicznyński, lipiec 2001**
(imię, nazwisko, data)

Miejsce przechowywania negatywów: