

1. Obiekt

DOM z przedzamcza

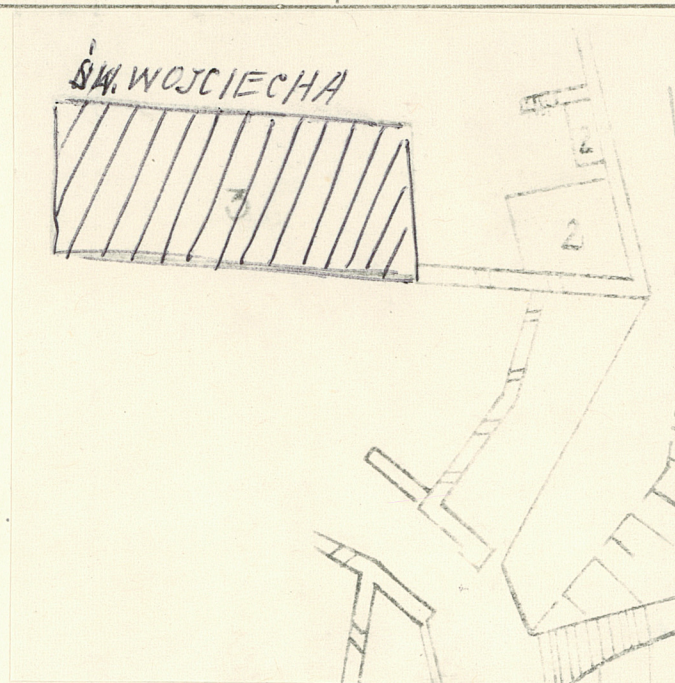
2. Czas powstania

kon. XVIIIw

3. Miejscowość

PASŁĘK

11. Zdjęcia, plan sytuacyjny, rzuty



4. Adres **Pl. Wojciecha nr 3**

nr hipoteczny .....

5. Przynależność administracyjna

województwo **elbląskie**

gmina **Pasłęk**

6. Poprzednie nazwy miejscowości

**Holland**

**Preussisch Holland**

7. Przynależność administracyjna  
przed 1.VI.1975

województwo **olsztyński**

powiat **pasłęcki**

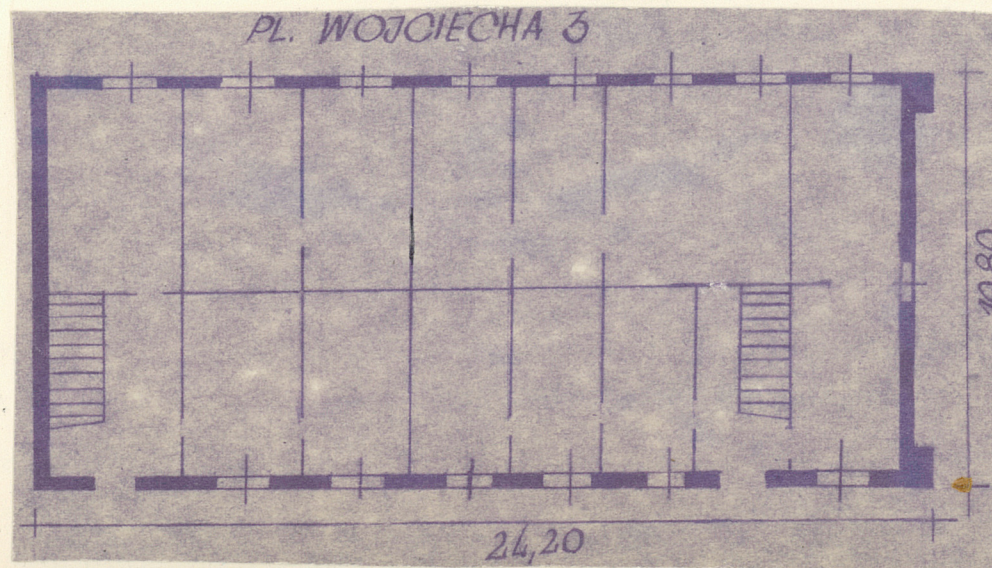
8. Właściciel i jego adres

**ADM**

9. Użytkownik i jego adres

10. Rejestr zabytków

Nr **200/81** data **3.10.1991**



autor zdjęć **T. RACZEWSKI**  
data wykonania **1979.**  
miejsce przechowywania negatywów



12. Autorzy, historia obiektu, określenia stylu.

Dom wzniesiony w koń. XVIII w parokrotnie remontowany ostatnio w 1965 r.

13. Opis (sytuacja, materiał i konstrukcja, rzut, bryła, elewacje, dach, wnętrze wyposażenie, instalacje)

Dom usytuowany na podzamczu kalenicą do Placu św. Wojciecha.

Murowany z cegły i otynkowany. Stropy, podłogi, drzwi, ramy okienne i futryny drewniane. Więźba dachowa drewniana konstrukcją krokwiowej ze stolcami, dachówka ceramiczna.

Dom założony na planie prostokąta, dwutraktowy z dwoma wejściami i sieniami na bokach. Zawiera pięć mieszkań dwu i trójizbowych. Parterowy bez podpiwniczenia kryty dachem dwuspadowym z prostą lukarną w każdej połaci dachowej. Pod okapem rysie ozdobnie profilowane. Elewacja frontowa ośmioosiowa z prostokątnymi otworami okiennymi i dwoma otworami drzwiowymi po bokach. Wschodnia ściana szczytowa ślepa zachodnia z jednym oknem w przyziemiu. Narożniki ściany wschodniej wzmocnione skarpami. W elewacji tylnej nad prostokątnych otworów okiennych. Drzwi zewnętrzne pierwotne o dekoracji płycinowo-ramowej. Piece. Instalacje: elektryczna i wodno-kanalizacyjna.



14. Kubatura	15. Powierzchnia użytkowa	16. Przeznaczenie pierwotne	17. Użytkowanie obecne
ok. 1150 m <sup>2</sup>	ok. 230 m <sup>2</sup>	mieszkalne	mieszkalne

18. Prace budowlane i konserwatorskie, ich przebieg i dokumentacja

Remont ok. 1965r obejmował przebudowę wewnątrz: przestawienie piecy renowację elewacji i reperację dachu.

19. Stan zachowania (fundamenty, ściany zewnętrzne, ściany wewnętrzne, sklepienia, stropy, konstrukcje dachowe, pokrycie dachu, wyposażenie i instalacje)

Stan zachowania względnie dobry.

- fundamenty osiadłe 7% zniszcz.
- ściany zewnętrzne obtłuczone 10% zniszcz.
- ściany wewn. odrapane 7% zniszcz.
- stropy zużyte 10% zniszcz.
- wiązania dachowe, łaty i końce krokwi zawilgocone 8% zniszcz.
- pokrycie szczelne 0% zniszcz,

20. Najpilniejsze postulaty konserwatorskie

02.01.2000



21. Akta archiwalne (rodzaj akt, numer i miejsce przechowywania)

22. Bibliografia

L. Czubiel i T. Domagała, Zabytkowe Ośrodki Miejskie  
Warmii i Mazur, Olsztyn 1969

S. Mojzych, Opracowanie historyczne miasta Pasłęka 1977

23. Źródła ikonograficzne i fotografie (rodzaj, miejsce przechowywania, sygnatury)

24. Uwagi różne

25. Wypełnił

10 II, 1979

B. Janieszewska

26. Sprawdził