

1. Obiekt

DOM ul. Steffena nr 9

2. Czas powstania

XVIII w

3. Miejscowość

PASŁĘK

4. Adres ul. Steffena 9

nr hipoteczny

5. Przynależność administracyjna

województwo elblaskie

gmina Pasłęk

6. Poprzednie nazwy miejscowości

Holland

Preussisch Holland

7. Przynależność administracyjna
przed 1.VI.1975

województwo olsztyńskie

powiat pasłęcki

8. Właściciel i jego adres

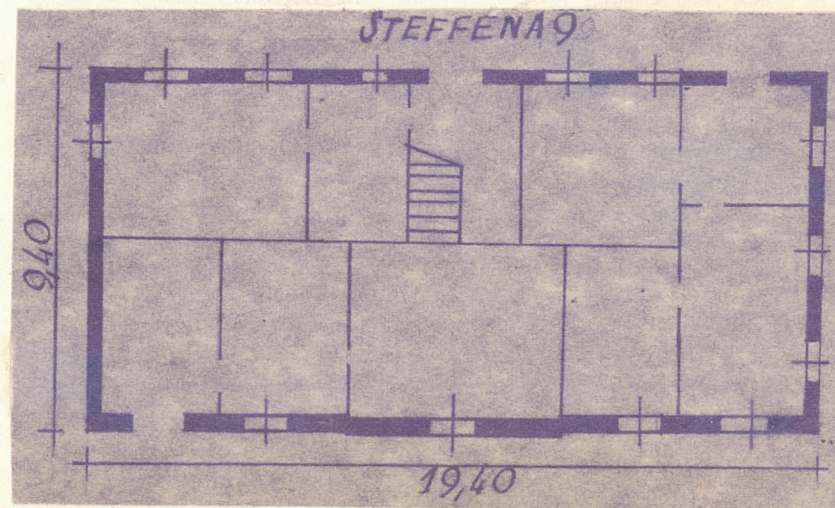
ADM

9. Użytkownik i jego adres

Odnajmowane lokatorom

10. Rejestr zabytków

Nr data



autor zdjęć T. RACZEWSKI
data wykonania 1979
miejsce przechowywania negatywów

12. Autorzy, historia obiektu, określenia stylu.

Dom wzniesiony w XVIII w. wielokrotnie remontowany ostatnio w 1963 r.

13. Opis (sytuacja, materiał i konstrukcja, rzut, bryła, elewacje, dach, wnętrze wyposażenie, instalacje)

Dom usytuowany w głębi działki kalenicą do ulicy A. Steffena. Ściany konstrukcji szachulcowej wypełniane cegłą, na podmurówce kamiennej i otynkowane. Stropy, podłogi, drzwi, ramy okienne i futryny drewniane. Więźba dachowa drewniana konstrukcji storczykowej, dachówka ceramiczna.

Założony na planie prostokąta z pozornym ryzalitem na osi budynku. Układ wnętrza dwutraktowy z wejściem i rzędem pomieszczeń od frontu i od tyłu. Zawiera trzy mieszkania trójizbowe o prostokątnych pomieszczeniach krytych sufitami z belek bez podsufitki. Parterowy podwyższony ścianką kolankową kryty dachem naczółkowym z facjatą na osi we frontowej połaci. Elewacja frontowa pięciosiowa w tym pozorny ryzalit ~~na osi~~ jednoosiowy. Otwory okienne i drzwiowe prostokątne. W ścianach bocznych prostokątne otwory okienne umieszczone są na dwóch poziomach w przyziemiu i szczytach. W tylnej ścianie umieszczone są cztery prostokątne okna i dwoje otworów drzwiowych jeden na osi a drugi z boku. Pod okapem biegnie gzyms wieńczący drewniany. Kminy piecove połączone są z dużym kominem pozostałym po czarnej kuchni. Drzwi i ramy okienne pierwotne z okresu budowy domu. Instalacje: elektryczna, wodno-kanalizacyjna i gazowa z butli.

14. Kubatura	15. Powierzchnia użytkowa	16. Przeznaczenie pierwotne	17. Użytkowanie obecne
ok. 810 m ³	ok. 180 m ²	mieszkalne	mieszkalne
18. Prace budowlane i konserwatorskie, ich przebieg i dokumentacja		19. Stan zachowania (fundamenty, ściany zewnętrzne, ściany wewnętrzne, sklepienia, stropy, konstrukcje dachowe, pokrycie dachu, wyposażenie i instalacje)	
W 3 ćw.XXw, dokonano remontu dachu, wzmocniono krokwie, uzupełniono brakujące dachówki, odnowiono elewacje itp.		<p>Stan zachowania zły.</p> <ul style="list-style-type: none"> - fundamenty osiadłe 10% zniszcz. - belki konstrukcyjne ścian częściowo spróchniałe 10% zniszcz. - podłogi miejscami przegniłe 10% zniszcz. - stropy wygięte łukowo 20% zniszcz. - wiązania dachowe miejscami spróchniałe 10% zniszcz. - pokrycie nieszczelne 5% zniszcz. 	
20. Najpilniejsze postulaty konserwatorskie			
Konieczny remont kapitalny.			

21. Akta archiwalne (rodzaj akt, numer i miejsce przechowywania)

Akta różne 1945-1975 WKZ Olsztyn

22. Bibliografia

L.Czubiel i T.Domagała Zabytkowe Ośrodki Miejskie
Warmii i Mazur, Olsztyn 196

S. Mojzych Opracowanie historyczne miasta Pasłęka 1977

23. Źródła ikonograficzne i fotografie (rodzaj, miejsce przechowywania, sygnatury)

24. Uwagi różne

25 Wypełnił 15 II 79

B. Janiszewska

26. Sprawdził