

7323

1. Obiekt

KAMIENICA

2. Czas powstania

kon. XVIIIw

3. Miejscowość

PASŁĘK

4. Adres ul. Sienkiewicza nr 24

nr hipoteczny

5. Przynależność administracyjna

województwo elbląskie

gmina Pasłęk

6. Poprzednie nazwy miejscowości

Holland

Preussisch Holland

7. Przynależność administracyjna
przed 1.VI.1975

województwo olsztyńskie

powiat pasłęcki

8. Właściciel i jego adres

ADM

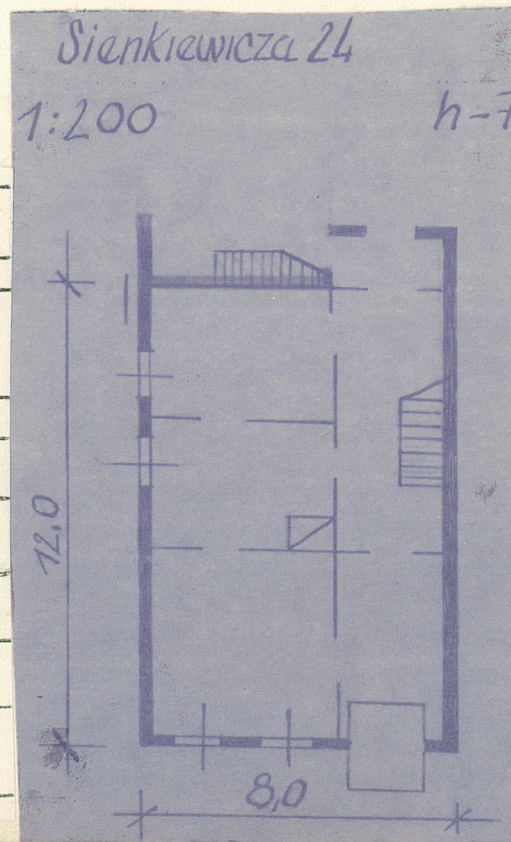
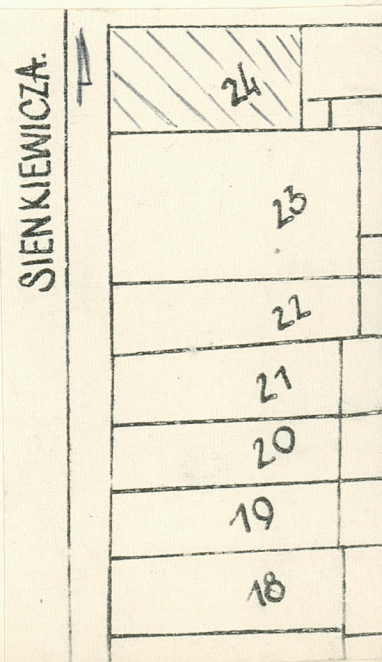
9. Użytkownik i jego adres

10. Rejestr zabytków

Nr data



autor zdjęć T. RACZEWSKI
data wykonania 1979,
miejsce przechowywania negatywów



12. Autorzy, historia obiektu, określenia stylu.

Kamienica klasycystyczna wzniesiona w XVIII w.
remontowana w 2 poł. XX w.

13. Opis (sytuacja, materiał i konstrukcja, rzut, bryła, elewacje, dach, wnętrze wyposażenie, instalacje)

Kamienica usytuowana kalenicą na skraju zwartej zabudowy wsch. pierzei ulicy Sienkiewicza.

Murowana z cegły i otynkowana. Stropy, podłogi, wiązania dachowe, drzwi ramy okienne i futryny drewniane, dachówka ceramiczna.

Założona na planie prostokąta, trójtraktowa z boczną sienią przelotową i klatką schodową w środkowym traktcie. Dwukondygnacyjna podpiwniczona. Pomieszczenia prostokątne, ułożone jedno za drugim, kryte płaskimi sufitami bez ozdób. Elewacja frontowa trójosiowa z dwoma rzędami prostokątnych otworów okiennych i jednym prostokątnym otworem drzwiowym. Wszystkie otwory obramowane opaskami. Nad otworami parteru naczółki, a pod oknami parteru płycinowe podokienniki. Pod oknami pierwszego piętra gzyms podokienny. Elewację wieńczy gzyms koronujący. Północna ściana ślepa, południowa przylega do sąsiedniej kamieniczki. Z boku elewacji tylnej ryzalit. Otwory okienne i drzwiowe prostokątne, rozmieszczone w dwóch rzędach. Dach dwuspadowy. Stalarka okienna i drzwiowa pierwotna z okresu budowy kamienicy. Piece. Instalacje: elektryczna i wodno-kanalizacyjna

14. Kubatura	15. Powierzchnia użytkowa	16. Przeznaczenie pierwotne	17. Użytkowanie obecne
ok. 700 m ³	ok. 180 m ²	mieszkalne	mieszkalne
18. Prace budowlane i konserwatorskie, ich przebieg i dokumentacja		19. Stan zachowania (fundamenty, ściany zewnętrzne, ściany wewnętrzne, sklepienia, stropy, konstrukcje dachowe, pokrycie dachu, wyposażenie i instalacje)	
Remont w 2 poł. XXw obejmował renowację wnętrza i elewacji.		<p>Stan zachowania dość dobry.</p> <ul style="list-style-type: none"> - fundamenty zawilgocone 5% zniszcz. - ściany zewn. odrapane 5% zniszcz. - ściany wewn. porysowane 7% zniszcz. - stropy zużyte 5% zniszcz. - konstrukcja dachowa zawilgocona 7% zniszcz. - pokrycie dachu nieszczelne 5% zniszcz. 	
20. Najpilniejsze postulaty konserwatorskie			
Potrzebny remont bieżący.			

21. Akta archiwalne (rodzaj akt, numer i miejsce przechowywania)

22. Bibliografia

L.Czubiel i T.Domagała, Zabytkowe ośrodki miejskie
Warmii i Mazur, Olsztyn s 254
S.Mojzych Opracowanie historyczne miasta Pasłęka

23. Źródła ikonograficzne i fotografie (rodzaj, miejsce przechowywania, sygnatury)

Arch Fot. WKZ Olsztyn nr neg. 680

24. Uwagi różne

25. Wypełnił

28 XII 1978

B. Janiszewska

26. Sprawdził