

7313

1. Obiekt

Plebania przy ul. Osińskiego nr 20

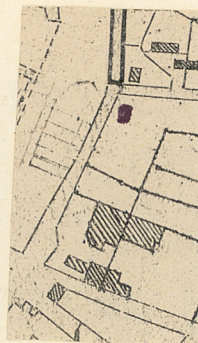
2. Czas powstania

II poł. XIX w.

3. Miejscowość

P A S Ł E K

11. Zdjęcia, plan sytuacyjny, rzuty



4. Adres ul. Osińskiego nr 20

nr hipoteczny

5. Przynależność administracyjna

województwo elbląskie

gmina Pasłęk

6. Poprzednie nazwy miejscowości

Pazlok, Holland, Preussisch
Holland, Pruski Holąd

7. Przynależność administracyjna
przed 1.VI.1975

województwo olsztyńskie

powiat Pasłęk

8. Właściciel i jego adres

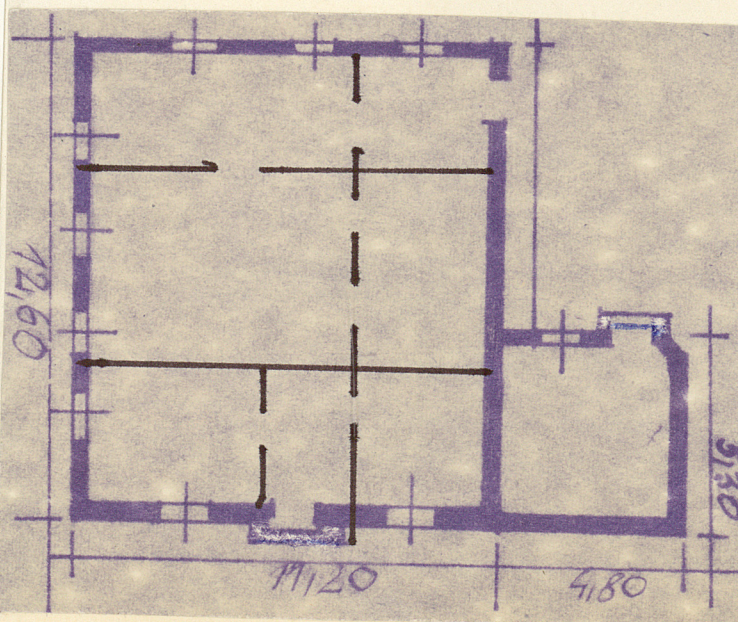
Parafia rzym.-kat. pod wezw.
św. Józefa

9. Użytkownik i jego adres

Parafia rzym.-kat. pod wezw.
św. Józefa

10. Rejestr zabytków

Nr data



7313

1. Obiekt

Plebania przy ul. Osińskiego nr 20

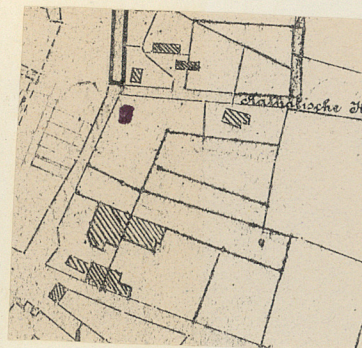
2. Czas powstania

II poł. XIX w.

3. Miejscowość

P A S Ł E K

11. Zdjęcia, plan sytuacyjny, rzuty



4. Adres ul. Osińskiego nr 20

nr hipoteczny

5. Przynależność administracyjna

województwo elbląskie

gmina Pasłęk

6. Poprzednie nazwy miejscowości

Pazlok, Holland, Preussisch
Holland, Pruski Holąd

7. Przynależność administracyjna
przed 1.VI.1975

województwo olsztyńskie

powiat Pasłęk

8. Właściciel i jego adres

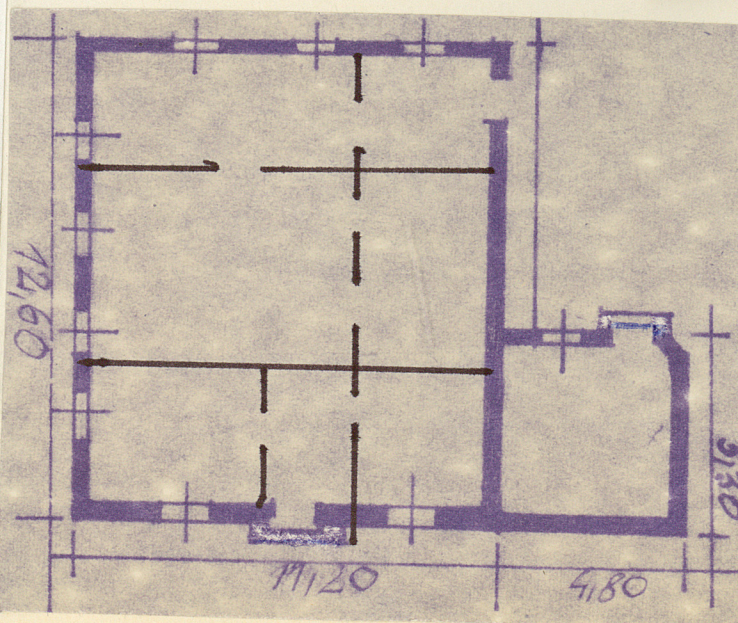
Parafia rzym.-kat. pod wezw.
św. Józefa

9. Użytkownik i jego adres

Parafia rzym.-kat. pod wezw.
św. Józefa

10. Rejestr zabytków

Nr data



12. Autorzy, historia obiektu, określenia stylu.

Plebania wzniesiona przez firmę budowlaną Georga z Pasłęka, rozbudowana w 1934 roku o dobudówkę przy południowo wschodnim narożu od strony dziedzińca.

13. Opis (sytuacja, materiał i konstrukcja, rzut, bryła, elewacje, dach, wnętrze wyposażenie, instalacje)

Budynek wolnostojący, usytuowany na niewielkim wzniesieniu umocnionym murem kamiennym, u zbiegu ulic Osińskiego i Kościelnej. Murowany z cegły, licowany o starannym spoinowaniu. Stropy, podłogi, więźba dachowa, stolarka okienna i drzwiowa drewniane. Dachówka ceramiczna holenderka.

Założony na planie prostokąta z prostokątną dobudówką od strony dziedzińca.

Wnętrze dwutraktowe z dwoma sieniami z których jedna w ścianie szczytowej prowadzi do pomieszczeń administracyjnych parafii, druga w ścianie wzdłużnej do mieszkania proboszcza.

Parterowy z częściowo mieszkalnym poddaszem.

Elewacje szczytowe trójosiowe z dwoma rzędami prostokątnych, wysokich okien w parterze i szczycie. Nad oknami gzymsowe naczółki z ozdobnie układanych cegieł. Sciana wzdłużna od ulicy czteroosiowa od dziedzińca pierwotnie czteroosiowa obecnie częściowo przesłonięta dobudówką. Okna z gzymsowymi naczółkami, gzymsy wieńczące ceglane, profilowane.

Instalacje: elektryczna, wod.-kan. i lokalne c.o.

14. Kubatura	15. Powierzchnia użytkowa	16. Przeznaczenie pierwotne	17. Użytkowanie obecne
940 m ³	160 m ²	mieszkalne i administracyjne	mieszkalne i administracyjne
18. Prace budowlane i konserwatorskie, ich przebieg i dokumentacja Bieżące remonty.		19. Stan zachowania (fundamenty, ściany zewnętrzne, ściany wewnętrzne, sklepienia, stropy, konstrukcje dachowe, pokrycie dachu, wyposażenie i instalacje) Stan techniczny dobry.	
20. Najpilniejsze postulaty konserwatorskie			

