

1. Obiekt

DOM ul. Osińskiego nr 16

2. Czas powstania

XIXw.

3. Miejscowość

PASŁĘK

4. Adres ul. Osińskiego nr 16

nr hipoteczny

5. Przynależność administracyjna

województwo elblaskie

gmina Pasłęk

6. Poprzednie nazwy miejscowości

Holland
Preussisch Holland

7. Przynależność administracyjna
przed 1.VI.1975

województwo olsztyńskie

powiat pasłęcki

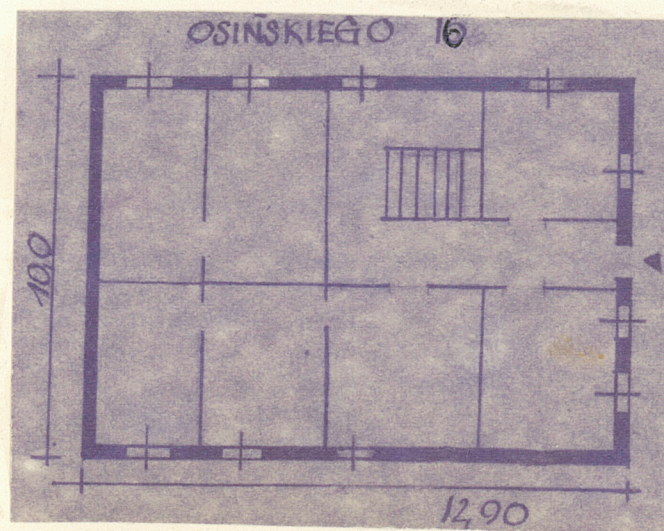
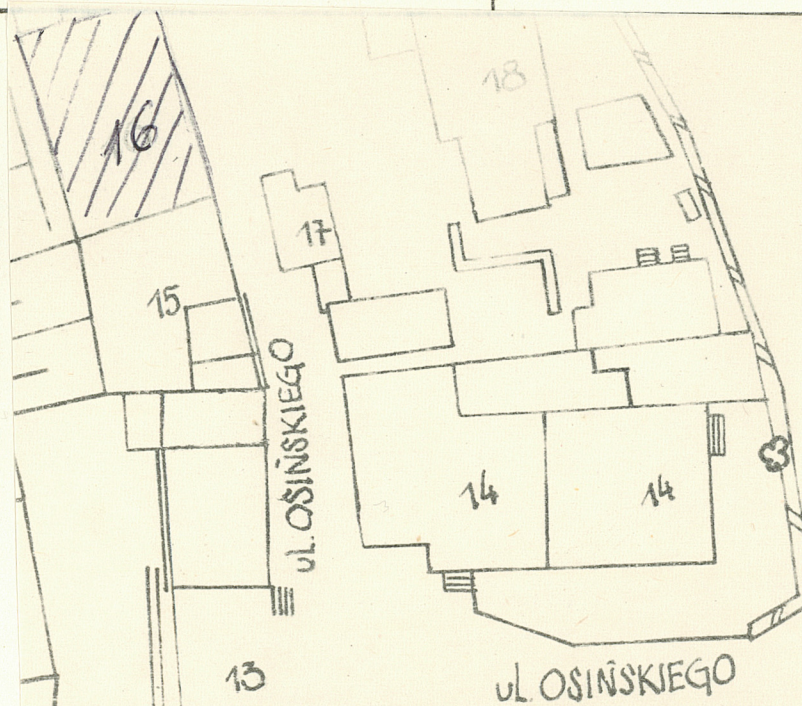
8. Właściciel i jego adres

ADM

9. Użytkownik i jego adres

10. Rejestr zabytków

Nr data



autor zdjęć T. RACZEWSKI
data wykonania 1979
miejsce przechowywania negatywów

12. Autorzy, historia obiektu, określenia stylu.

Dom wzniesiony w I poł XIXw remontowany na pocz w 3 ćw XXw. Prawdopodobnie są to dwa domy./dł.ok. 7m/połączone podczas remontu w jeden długi budynek.

13. Opis (sytuacja, materiał i konstrukcja, rzut, bryła, elewacje, dach, wnętrze wyposażenie, instalacje)

Dom usytuowany na skraju zwartej zabudowy kalenicą do ulicy Osieńskiego.

Murowany na podmurówce kamiennej i otynkowany. Stropy, podłogi, drzwi, ramy okienne i futryny drewniane. Podłoga w sieni cementowa. Więźba dachowa drewniana konstrukcji krokwiowej, dachówka ceramiczna.

Założony na planie wydłużonego prostokąta dwutraktowy z wejściem umieszczonym w bocznej ścianie i sienią do połowy długości domu przedzielającą trakty zawiera dwa trójizbowe mieszkania o prostych pomieszczeniach krytych płaskimi sufitami. Parterowy bez piwnic, kryty dachem dwuspadowym. W ścianie kalenicowej od ulicy umieszczone są trzy prostokątne okna. Pod okapem gzyms drewniany. Elewacja frontowa z trzema oknami i jednym otworem drzwiowym pośrodku zwieńczenie stanowi trójkątny szczyt z prostokątnymi otworami okiennymi w tympanonie. Boczna ściana poła przylega do sąsiedniego domu, a w tylnej cztery okna. Stolarka drzwiowa i okienna pierwotna z okresu budowy domu. Instalacje: elektryczna, wodno-kanalizacyjna. Piece

14. Kubatura	15. Powierzchnia użytkowa	16. Przeznaczenie pierwotne	17. Użytkowanie obecne
ok. 630 m ³	ok. 120 m ²	mieszkalne	mieszkalne
18. Prace budowlane i konserwatorskie, ich przebieg i dokumentacja Remont w 3 ćw XXw obejmował przestawienie piecy, reperację dachu i renowację dachu i renowację elewacji.		19. Stan zachowania (fundamenty, ściany zewnętrzne, ściany wewnętrzne, sklepienia, stropy, konstrukcje dachowe, pokrycie dachu, wyposażenie i instalacje) Stan zachowania dostateczny <ul style="list-style-type: none"> - fundamenty osiadłe 10% zniszcz., - ściany wewn. odrapane 5% zniszcz., - ściany wewn. porysowane 1 0% zniszcz., - stropy zużyte 8% zniszcz., - więzania dachowe i łaty miejscami zawilgocone i przegniłe 15% zniszcz. - pokrycie dachu nieszczelne 7% zniszcz. 	
20. Najpilniejsze postulaty konserwatorskie Akta różne 1945-1975 WKZ Olsztyn			

21. Akta archiwalne (rodzaj akt, numer i miejsce przechowywania)

22. Bibliografia

L.Czubiel i T.Domagała Żabytkowe ośrodki miejskie
Warmii i Mazur

S.Mojzych Opracowanie historyczne miasta Pasłęka 1977r

23. Źródła ikonograficzne i fotografie (rodzaj, miejsce przechowywania, sygnatury)

24. Uwagi różne

25 Wypełnił 8 I 1979,

B. Janiszewska

26. Sprawdził