

1. Obiekt

KAPLICA FILIALNA P.W. Niepokalanego Poczęcia N.M.P.

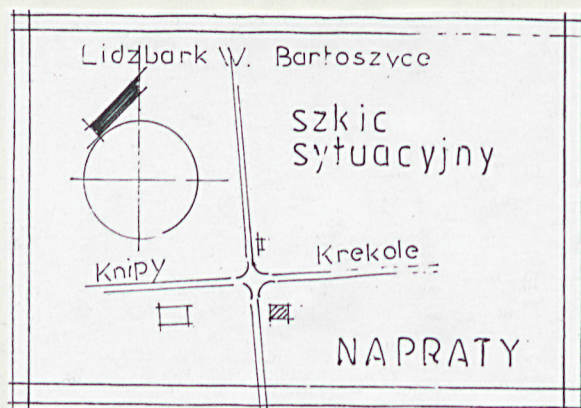
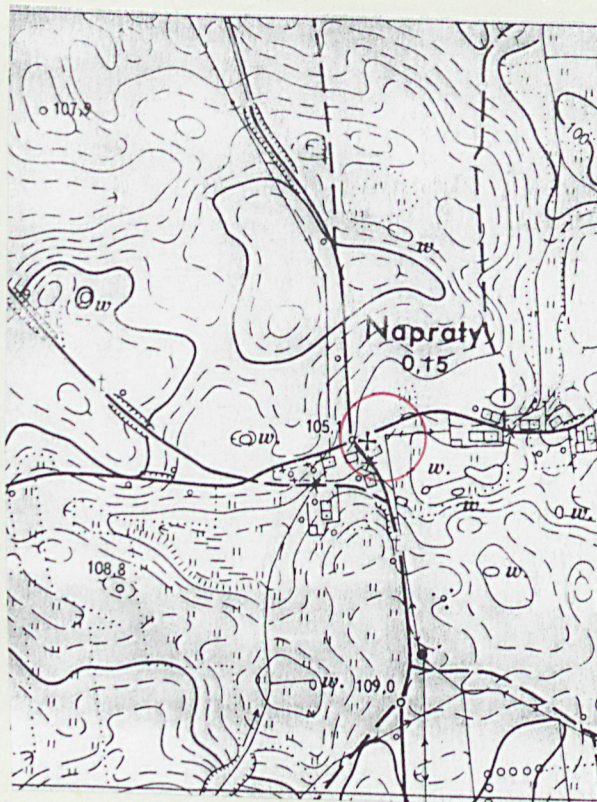
2. Czas powstania

pocz XXw.

3. Miejscowość

NAPRATY

11. Zdjęcia, rzut, przekrój, sytuacja, orientacja



4. Adres

Napraty
gm. Kiwity

nr hipoteczny

lub. ewid. gruntów

5. Przynależność administracyjna

województwo Warmińsko-Mazurskie

gmina Kiwity

6. Poprzednie nazwy miejscowości

Napratten

7. Przynależność administracyjna
przed 1 VI 1975

województwo Olsztyńskie

powiat Lidzbark Warmiński

8. Właściciel i jego adres

Parafia Rzym-Kat. P.W.
Św Barbary,
11- 123 Rogóż

9. Użytkownik i jego adres

Parafia Rzym-Kat. P.W.
Św Barbary,
11- 123 Rogóż

10. Rejestr zabytków

Nr 2098 data 30.12.2003

12. Autorzy, historia obiektu, określenie stylu

Kaplica filialna p.w.
Niepokalanego Poczęcia NMP w
Napratkach należy do Parafii
kościół p.w św. Barbary w
Rogózu. Rogóż wymieniany jest
w źródłach po raz pierwszy 14
grudnia 1335 r. Lokacji
Rogóza dokonał 14 września
1338 r. Henryk Luter, wójt
warmiński. O parafii i
proboszczu z Rogóza jest mowa
już w r. 1337. Obecny kościół
w Rogózu pochodzi z wieku XIV,
przebudowany w wieku XIX.
Kaplica w Napratkach datowana
jest na pocz. XX w.

13. Opis (sytuacja, materiał i konstrukcja, rzut, bryła, elewacje, wnętrza, wyposażenie, instalacje)

SYTUACJA: Kaplica filialna w napratkach należy do kościoła parafialnego w Rogózu. Usytuowana w centrum wsi przy skrzyżowaniu dróg. Teren wokół kaplicy jest nie ogrodzony. Główne wejście akcentują dwa granitowe głazy. Przy ścianie szczytowej znajduje się kamienny krzyż umieszczony na kamiennym postumencie, na którym nie zachowała się tablica inskrypcyjna.

MATERIAŁ I KONSTRUKCJA: kaplica wzniesiona na kamiennych fundamentach cokoł kamienny zakończony odsadzką. Ściany murowane z cegły wtórnie na zewnątrz tynkowane. Strop deskowy odcinkowy. Więźba dachowa drewniana. Dach dwuspadowy kryty dachówką ceramiczną holenderką. Posadzka cementowa. Drzwi zewnętrzne wymienione, współczesne. Drzwi konstrukcji drewnianej ramowo- deskowe, ostrołukowe, okucia tarczowe. Otwory okienne ostrołukowe, szkło witrażowe szklone na ołów. W ścianie szczytowej, po obu stronach drzwi blendy ostrołukowe. W ścianach dłuższych po dwa okna.

RZUT: prostokąta, wnętrza salowe.

BRYŁA: zwarta, kryta dwuspadowym dachem pokrytym dachówką ceramiczną holenderką.

ELEWACJE: wtórnie pokryte tynkiem cementowym i przy tej okazji pozbawione detalu architektonicznego, który wyróżniał kaplicę od innych budynków we wsi. Otwory okienne ostrołukowe. Na osi tylnej elewacji w szczycie półkola wąska wnęka, po bokach której dwa okrągłe otwory wentylujące strop. Ścianę szczytową wsch. zdobi fryz z cegły ułożonej schodkowo w koronkę. Między oknami elewacji południowej umieszczony prosty krzyż. Pod wysuniętym okapem dachu uskokowy gzyms wieńczący. Gzyms, fryz z cegły i blendy pobielone. Drzwi w ostrołukowym otworze.

WNĘTRZE: salowe, skromne.

INSTALACJE: elektryczna.

14. Kubatura	15. Powierzchnia użytkowa	16. Przeznaczenie pierwotne	17. Użytkowanie obecne
339, 9m3	61, 44m2	sakralne	sakralne
18. Prace budowlane i konserwatorskie, ich przebieg i dokumentacja (po 1945 r.) Wykonano prace remontowe na elewacjach i we wnętrzu kamienicy. Położono tynki cementowe. Uzupełniono pokrycie dachu. Teren wokół kaplicy został uporządkowany.		19. Stan zachowania (fundamenty, ściany zewnętrzne, ściany wewnętrzne, sklepienia, stropy, konstrukcje dachowe, pokrycie dachu, wyposażenie i instalacje) Stan techniczny fundamentów, ścian, pokrycia dachów dobry. Widoczne zawilgocenie w partii przyziemia oraz ubytki tynku w szczycie elewacji fasady.	
20. Najpilniejsze postulaty konserwatorskie			

21. Akta archiwalne i źródła ikonograficzne (rodzaj, numer i miejsce przechowywania)

- Teczka obiektu WOSOZ Olsztyn

22. Bibliografia

- A. Boettcher, Die Bau- und Kunstdenkmaler der Provinz Ostpreussen T. IV. s. 245.
- Rocznik Diecezji Warmińskiej rok 1974 s. 238.

23. Uwagi różne

24. Opracowanie karty ewidencyjnej

mgr Wiesława Chodkowska, 15 grudnia 2001r
tekst
imię, nazwisko, data, podpis

mgr Wiesława Chodkowska, 15 grudnia 2001r
plany, rysunki
imię, nazwisko, data, podpis

mgr Wiesława Chodkowska, 15 grudnia 2001r
zdjęcia fotogr.
imię, nazwisko, data, podpis

W/O SOZ, Olsztyn

miejsce przechowywania negatywów

KARTA PO WYPEŁNIENIU PODLEGA OCHRONIE NA PODSTAWIE PRZEPISÓW PRAWA AUTORSKIEGO

25. Adnotacje o inspekcjach, informacje o zmianach (daty, imiona i nazwiska wypełniających)

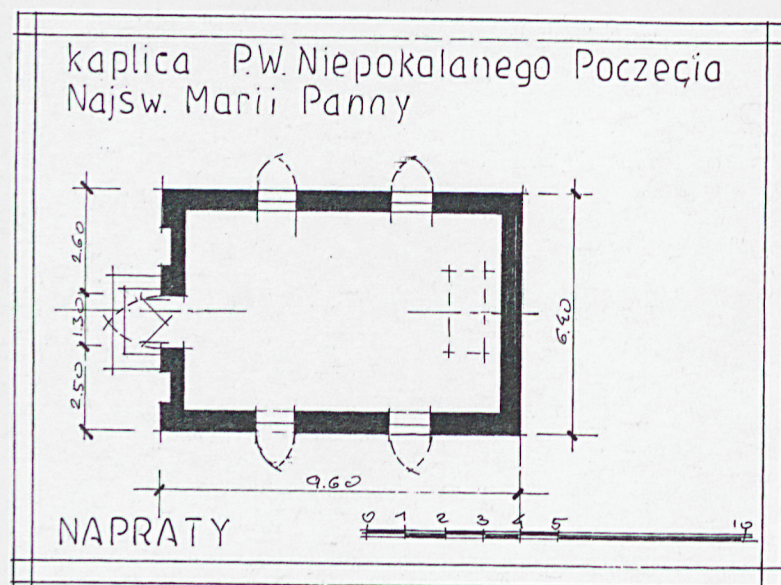
26. Załączniki

Wkładki:

1. Miejscowość <u>NAPRATY</u>	5. Obiekt (nazwa jak w karcie)	6. Zawartość wkładki (nazwa materiału uzupełniającego)
2. Gmina <u>Kiwity</u>	Kaplica filialna P.W.	Spis fotografii
3. Powiat <u>Lidzbark Warmiński</u>	Niepokalanego Poczęcia N.M.P.	
4. Województwo <u>Warmińsko- Mazurskie</u>		

SPIS FOTOGRAFII:

1. Widok na kaplicę od strony drogi dojazdowej.
2. Kamienny krzyż przed boczną elewacją kaplicy.
- 3- 4. Widok od strony wsi: boczna i tylna elewacja kaplicy.
5. Główne drzwi wejściowe do kaplicy.



Wkładkę założył: mgr Wiesława Chodkowska, 15 grudnia 2001r

(imię, nazwisko, data)

Miejsce przechowywania negatywów O/W SOZ Olsztyn



3



4



5