

1. Obiekt

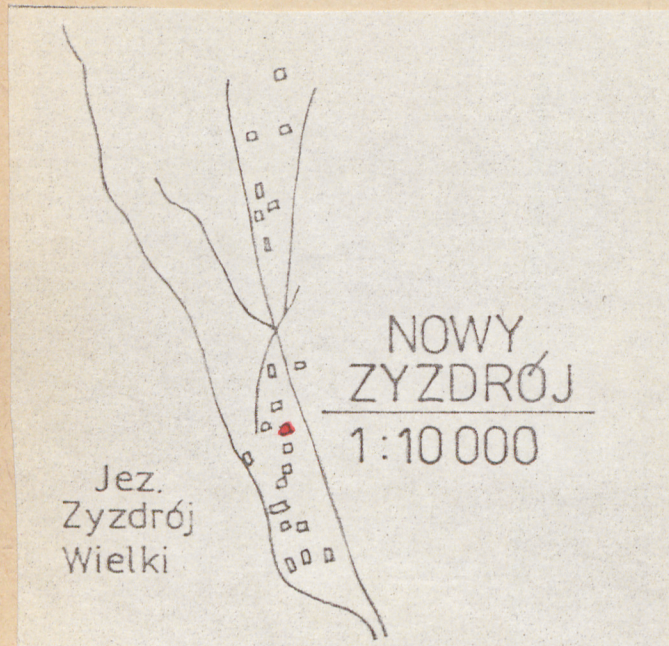
Budynnek mieszkalny - chałupa

2. Czas powstania
XIX/XX wieku

3. Miejscowość

NOWY ZYZDRÓJ

11. Zdjęcia, plan sytuacyjny, rzuty



4. Adres

Nowy Zyzdrój nr.17

nr hipoteczny

5. Przynależność administracyjna

województwo olsztyńskie

gmina Piecki

6. Poprzednie nazwy miejscowości

Neusixdroi, Neu-Sysdroy

7. Przynależność administracyjna przed 1 VI 1975

województwo olsztyńskie

gmina Mragowskie

8. Właściciel i jego adres

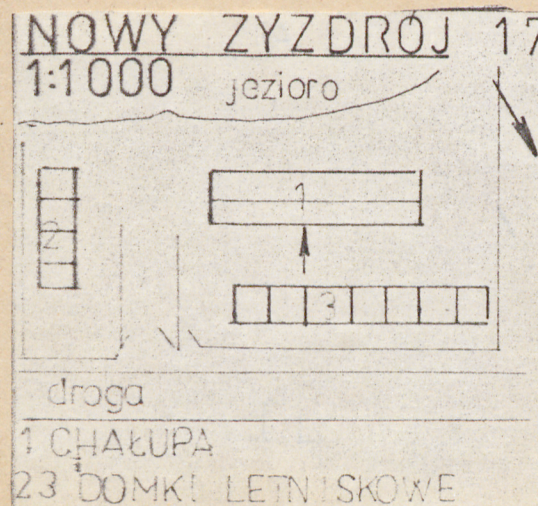
Między Spółdzielnią Ośrodek
Rehabilitacyjno-Wypoczynkowy
Olsztyn ul. Kopernika 16 a

9. Użytkownik i jego adres

J.W.

10. Rejestr zabytków

Nr _____ data _____



12. Autorzy, historia obiektu, określenia stylu.

Autor budowy nieznany.

21.06.1975 r chałupa razem z przylegającymi terenami została odkupiona od Skarbu Państwa. Zorganizowano tam ośrodek wypoczynkowy.

13. Opis (sytuacja, materiał i konstrukcja, rzut, bryła, elewacje, dach, wnętrze wyposażenie, instalacje)

Po przejściu terenu przez Międzyspółdzielniany Ośrodek, z dawnej zagrody pozostawiono tylko chałupę. Pierwotnie usytuowana kalenicowo do przebiegającej przez wieś drogi, w zagrodzie z zabudową gospodarczą i kawałkiem uprawnej ziemi rozciągającej się w kierunku jeziora. Obecnie wyizolowana sztucznie z dawnego otoczenia, znajduje się wśród drewnianych domków letniskowych ośrodka, przeznaczona na mieszkania dla sezonowych pracowników.

Wzniesiona na niskiej, ceglanej podmurówce, niepodpiwniczona, zrębowa, ściany szczytowe odeskowane, dach dwuspadowy, kryty dachówką holenderką.

Chałupa założona na rzucie prostokąta, dwutraktowa, dwudzielna z sienią i kuchnią wzdłuż krótszej osi budynku. Z sieni wydzielona mała komóreczka z okienkiem. Ściany wewnątrz otynkowane, stropy belkowe, podłogi drewniane.

Wieżba dachowa konstrukcji krokwiowo-płatwiowej.

Do chałupy prowadzi jedno wejście w ścianie wzdłużnej umieszczone w osi skrajnej budynku, obok dwa okna. W ścianie przeciwległej dwa okna, w ścianach szczytowych po jednym oknie oraz dodatkowo w ścianie szczytowej pn. okienko oświetlające komórkę. Wszystkie otwory obwiedzione prostymi opaskami.

Drzwi dwuskrzydłowe, ramowo-płycinowe z nadświetlem, okna ościeżnicowe ze stałym słupkiem i ślemieniem, czterokwaterowe. Wszystkie ściany oraz szczyt pn. oszalowane pionowo deskami i oblistwowane. Szczyt pn. podzielony na dwie części, górną stanowiącą 1/3 całości odeskowaną w jodełkę i dolną odeskowaną pionowo deskami na styk z okienkiem na osi szczytu. Szczyt podkreślone poziomo nabitymi deskami.

Końcówki krokwi profilowane, deska okapowa wycięta w ząbki i podwójnej esownicy. Zachowane częściowo stare okna, skobelki oraz żeliwna ozdobna klamka.

System ogrzewczy: piec, kuchnia kaflowa.

14. Kubatura 285 m ³	15. Powierzchnia użytkowa 81 m ²	16. Przeznaczenie pierwotne mieszkalne	17. Użytkowanie obecne mieszkalne
18. Prace budowlane i konserwatorskie, ich przebieg i dokumentacja	19. Stan zachowania (fundamenty, ściany zewnętrzne, ściany wewnętrzne, sklepienia, stropy, konstrukcje dachowe, pokrycie dachu, wyposażenie i instalacje) Stan techniczny słaby. Pod nowo malowanymi deskami szalunku belki, ścian zrębowych w bardzo poważnym stopniu zniszczone przez owady i zmurszałe.		
20. Najpilniejsze postulaty konserwatorskie			

21. Akta archiwalne (rodzaj akt, numer i miejsce przechowywania)

22. Bibliografia

23. Źródła ikonograficzne (rodzaj, miejsce przechowywania, sygnatury)

24. Uwagi różne

25. Wypełnił

mgr Sława Rudowska

mgr Maria Przytocka

PKZ-Olsztyn

26. Sprawdził

27. Załączniki

Jedna wkładka do karty ewidencyjnej.

1. Miejscowość

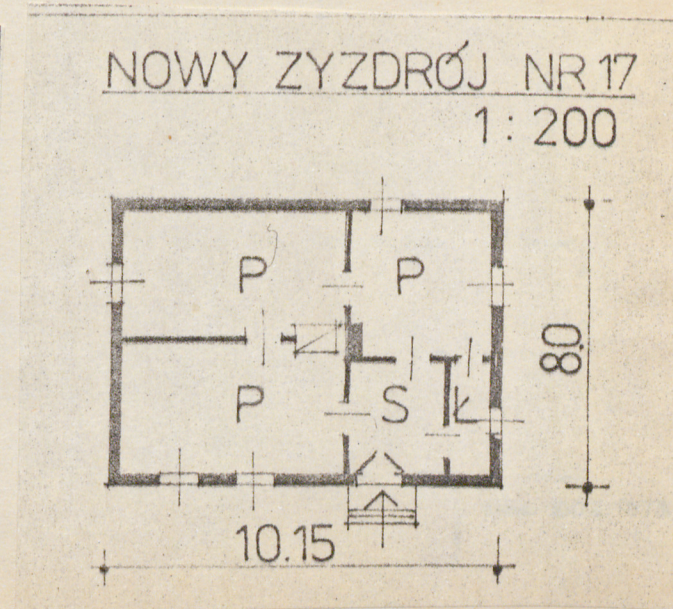
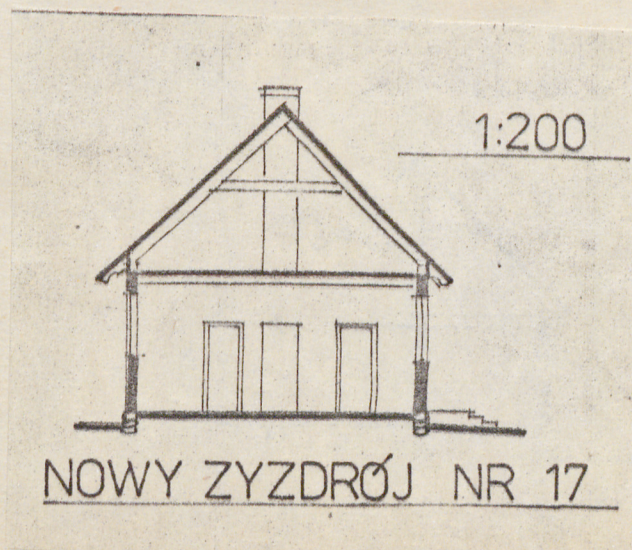
NOWY ZYZDRÓJ 17

2. Obiekt (nazwa jak w karcie)

bud mieszkalny - chałupa

3. Zawartość wkładki (nazwa obiektu lub materiału uzupełniającego)

rzut, przekrój, 4 zdjęcia



Wkładkę założył: mgr Maria Przytocka VI/1985

(imię, nazwisko, data)

Miejsce przechowywania negatywów: arch.fot.PP PKZ-Olsztyn

Jedn. Wyd. Akcyd. Olsztyn zam. 1299/8/78
OZGraf. ZP. Ostróda zam. 1040 n. 20000