

1. Obiekt

KAMIENICZKA

2. Czas powstania
pocz XXw.

3. Miejscowość
OSTRÓDA



4. Adres
Ostróda ul. K. Swierczewskiego nr 16
nr hipoteczny

5. Przynależność administracyjna
województwo Olsztyn
gmina Ostróda

6. Poprzednie nazwy miejscowości
Osterode in Ostpreussen,
Ostirirrode, Ostirroda, Ostirrod, Ostrode

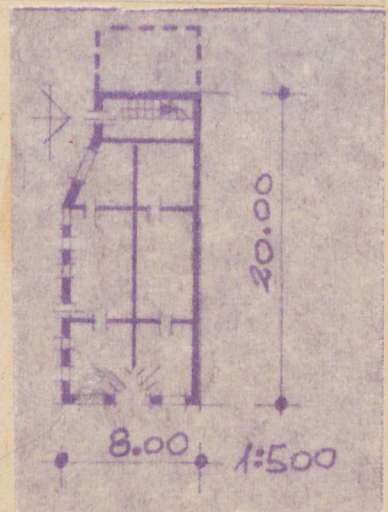
7. Przynależność administracyjna przed 1 VI 1975
województwo Olsztyn
gmina Ostróda

8. Właściciel i jego adres
ZGM II ul. Olsztyńska 17

9. Użytkownik i jego adres
jak wyżej

10. Rejestr zabytków
Nr 3705 data 18 XI 1986

skrzynki 19. 01. 1993



12. Autorzy, historia obiektu, określenia stylu.

Kamieniczka murowana z początku
XX w.

13. Opis (sytuacja, materiał i konstrukcja, rzut, bryła, elewacje, dach, wnętrze wyposażenie, instalacje)

Kamieniczka usytuowana kalenicowo do ulicy. Wolnostojąca. Murowana z cegły, częściowo otynkowana. Stropy drewniane. Drewniana więźba dachowa z płatwią kalenicową na stolcach. Wzniesiony na rzucie prostokąta ze ściętym odcinkiem jednego boku. Trzytraktowy. Dwukondygnacyjny, podpiwniczony. Elewacja frontowa - trójosiowa. Naroża flankowane boniowanymi ~~tygryslitami~~ ^{pilastrami}. W przyziemiu na osi środkowej dwa otwory drzwiowe umieszczone we wnęce, prowadzące do dwóch zakładów usługowych. Po bokach symetrycznie rozmieszczone witryny okienne ujęte tynkowanymi, płaskimi opaskami. Na piętrze prostokątne okna w płaskich opaskach listwowych. Pod oknami ciągły, listwowo-profilowany podokiennik. Gzyms wieńczący profilowany w listwy, skosy i ćwierćwałeczki. Nad gzymsem wieńczącym wysunięta część muru w formie pełnej attyki zasłaniającej połacie dachowe. Attyka flankowana ~~tygryslitami~~ ^{pilastrami} zwieńczonymi postumentami z kolumnami. Na osi środkowej attyki okienko owalnie profilowane. Attyka zwieńczona spływowym gzymsem uskokowo profilowanym. Elewacja boczna nieotynkowana, rozczłonkowana wertykalnie tynkowanymi ~~tygryslitami~~ ^{pilastrami}. Podziału horyzontalnego dokonuje listwowo uskokowy gzyms kordonowy i gzyms wieńczący w formie fryzu listwowego, tynkowanego. Wewnątrz schody drewniane. Balustrada drewniana z ozdobnym postumentem. Budynek przekryty płaskim dachem i kryty papą. Wyposażenie: instalacja wodno-kanalizacyjna, elektryczna, gazowa. Ogrzewanie piecowe.

14. Kubatura	15. Powierzchnia użytkowa	16. Przeznaczenie pierwotne	17. Użytkowanie obecne
998 m3	152 m2	mieszkalne	mieszkalno-usługowe
18. Prace budowlane i konserwatorskie, ich przebieg i dokumentacja		19. Stan zachowania (fundamenty, ściany zewnętrzne, ściany wewnętrzne, sklepienia, stropy, konstrukcje dachowe, pokrycie dachu, wyposażenie i instalacje)	
W 1970r. przeprowadzono remont kapitalny wnętrza oraz odnowienie elewacji		15.XII.80 Stan zachowania wnętrza - niedostateczny. Zawilgocone ściany wewnętrzne. Widoczne odpryski tynków Zniszczona klatka schodowa, spróchniałe stropy. Stan techniczny elewacji - dobry.	
20. Najpilniejsze postulaty konserwatorskie			
Konieczny kapitalny remont wnętrza.			

21. Akta archiwalne (rodzaj akt, numer i miejsce przechowywania)

22. Bibliografia

23. Źródła ikonograficzne (rodzaj, miejsce przechowywania, sygnatury)

24. Uwagi różne

25. Wypełnił
mgr G.Makowska
mgr M.Przytocka
15.XII.80
PKZ Olsztyn

26. Sprawdził

27. Załączniki