

OŚRODEK DOKUMENTACJI ZABYTEKÓW W WARSZAWIE KARTA EWIDENCYJNA ZABYTEKÓW ARCHITEKTURY I BUDOWNICTWA		A	B	C	D	E	F	G	H	I	J	K	L	Ł	M	N	O	P	R	S	T	U	V	W	X	Y	Z	Nr 7274	
1. Obiekt KAMIENICA																				2. Czas powstania XVIII/XIX w.		3. Miejscowość Pasłęk							



4. Adres ul. Dąbrowskiego 2 14-400 Pasłęk	
5. Przynależność administracyjna województwo warmińsko-mazurskie powiat Elbląg gmina Pasłęk	
6. Poprzednie nazwy miejscowości Preußisch Holland, Pāistlauks, Holąd Pruski	
7. Przynależność administracyjna przed 01.01.1999 województwo olsztyńskie	
8. Właściciel i jego adres własność prywatna	
9. Użytkownik i jego adres najemcy	
10. Rejestr zabytków nr: A-811 dec. z dnia 6 marca 1968 r.	

Pasłęk przywilej lokacyjny, na prawie chełmińskim, otrzymał z rąk mistrza krajowego Meinhardta von Querfurt (z Kwerfurtu) w dniu 29 września 1297 r. Miasto, na które przewidziano 139 włók ziemi, powstało na miejscu grodu staropruskiego plemienia Pogezanów o nazwie Paslock (*Passaluc, Pazulak, Pazluch*). Pierwszymi mieszkańcami Pasłęka byli osadnicy sprowadzeni z Niderlandów. Założenie, zwane wówczas *Hollandt*, znajdowało się na terenie wyżynnym, ograniczonym doliną rzeki o dzisiejszej nazwie Wąska. Na północnym cyplu wyżyny, centralnie w miejscu dawnej osady pruskiej, ok. roku 1320 wybudowano zamek. Na południe od zamku powstawała zabudowa mieszkalna, z regularną już wówczas siatką ulic, w północnej części miasta znalazła się ulica rynkowa. Tutaj, z czasem, wzniesiono kościół i ratusz, a także inne budynki służące celom publicznym. Miasto opasano murami obronnymi, w których przewidziano trzy wjazdy, przez bramy: Kamienną (Wysoką), Młyńską i Garncarską. Ulica Dąbrowskiego, której odcinek północny, na którym posadowiony jest budynek stanowiący przedmiot niniejszego opracowania, przed wojną nosił nazwę *Kirchenstrasse*, natomiast południowy – *Steinhortstrasse*, stanowi przykład jednego z najlepiej zachowanych ciągów komunikacyjnych dawnego Pasłęka. Zachowana tu historyczna zabudowa została w dużym stopniu oszczędzona przez działania obu wojen światowych, choć podkreślić należy, iż aktualny wygląd ulicy, jednak dość znacznie różni się od charakteru, jaki miała ona przed zniszczeniem części starej zabudowy w okresie powojennym. Historyczne kamienice znajdujące się przy tej ulicy pochodzą przeważnie z przełomu XVIII i XIX w. Kamieniczka z numerem 2 przy ul. Dąbrowskiego powstała około roku 1700. Nieznany budowniczy nadał jej cechy stylu klasycystycznego.

c.d. załącznik nr 1

Sytuacja: Budynek w zabudowie zwartej ul. Dąbrowskiego, usytuowany szczytowo w stosunku do ulicy, elewacją frontową zwrócony w kierunku pld.-wsch. Położony na płaskim terenie; dookoła budynku grunt utwardzony: od frontu - płyty betonowe, asfalt, od zaplecza – wylewka betonowa. Od strony podwórza bezpośrednio sąsiaduje z zabudowaniami gospodarczymi.

MATERIAŁ I KONSTRUKCJA:

Ściany: budynek wzniesiony na fundamentach z kamienia polnego oraz cegły na zaprawie wapiennej, ściany murowane z cegły ceramicznej pełnej na zaprawie wapiennej, obustronnie tynkowane.

Sklepienia i stropy: pomiędzy kondygnacjami naziemnymi stropy drewniane, belkowe z podsufitką na trzcinie. W piwnicach sklepienia murowane z cegły ceramicznej, łukowe, odcinkowe.

Wieżba dachowa: Drewniana, jednospadowa o konstrukcji krokwiowo-płatwiowej, wsparta na stolcach z zastrzałami.

Pokrycie dachu: papa, nad oficyną dachówka ceramiczna, esówka. .

Posadzki, podłogi: w piwnicy posadzki ceramiczne z cegły, częściowo betonowe, w kondygnacjach naziemnych podłogi deskowe.

Schody: Zewnętrzne: przed elewacją frontową jednobiegowe, betonowe, obłożone płytkami ceramicznymi. Wewnętrzne: do piwnicy i na poddasze drewniane, drabiniaste, pomiędzy kondygnacjami naziemnymi drewniane, jednobiegowe, policzkowe ze szczebelkową balustradą .

Drzwi: Zewnętrzne w elewacji frontowej: drewniane, jednoskrzydłowe, konstrukcji ramowo-płycinowej – w górnej części skrzydła przeszklony otwór zamknięty łukiem odcinkowym, w dolnej ozdoba płycina. Osadzone w płycinowej ościeżnicy. Od strony podwórza drzwi do kamienicy i oficyny drewniane, współczesne, deskowe; w kamienicy nad skrzydłem trójdzielne nadświetle, oddzielone profilowanym ślemieniem. Wewnętrzne drewniane, płytowe, współczesne, bez wartości zabytkowych .

Okna: w elewacji frontowej w kondygnacji poddasza: drewniane, ościeżnicowe, skrzydła na zawiasach kątowych dzielone szczeblinami poziomymi na dwie lub trzy kwatery. Na parterze drewniane okna witrynowe o podziale krzyżowym, pozostałe współczesne z PCV. W elewacji podwórzowej okna drewniane – ościeżnicowe. W oficynie drewniane: skrzynkowe i ościeżnicowe lub z PCV.

Rzut: budynek na planie wydłużonego prostokąta, wnętrze trzytraktowe, z sienią i klatką schodową w trakcie tylnym.

Bryła: kamienica trzykondygnacyjna, częściowo podpiwniczona, kryta dachem pulpitowym. W dachu stożkowy świetlik konstrukcji stalowej. Oficyna dwukondygnacyjna, również kryta pulpitowo, niepodpiwniczona.

Elewacja frontowa: trzypoziomowa, trójosiowa w kondygnacji przyziemia, dwuosiowa w wyższych kondygnacjach, z nieznacznie wydzieloną strefą cokołową, zwieńczona attykowym szczytem o kształcie nadwieszono-trójkąta. W kondygnacji przyziemia przepruta otworami witrynowymi o kształcie stojącego prostokąta oraz otworem drzwiowym na osi środkowej, poprzedzonym kilkustopniowymi schodkami. W wyższych kondygnacjach prostokątne otwory okienne, rozmieszczone osiowo, nieco mniejsze w kondygnacji poddasza. Detal architektoniczny tworzą jedynie profilowane gzymsy: wieńczący oraz podokienne. **Elewacja podwórzowa:** dwuosiowa, dwupoziomowa z otworem wejściowym na osi północnej. Przepruta otworami okiennymi o kształcie stojącego prostokąta. **Elewacja wzdłużna oficyny:** dwupoziomowa, przepruta nieregularnie rozmieszczonymi otworami elewacyjnymi, dzielona profilowanym gzymsem kordonowym. **Elewacja szczytowa oficyny,** gładka, częściowo przesłonięta przez przyległe zabudowania gospodarcze.

Wyposażenie wnętrz: nie zachowane wyposażenie o wartościach zabytkowych.

Instalacje: elektr., wod.-kan., c.o., gaz.

14. Kubatura	15. Powierzchnia użytkowa	16. Przeznaczenie pierwotne	17. Użytkowanie obecne
650 m ³	240 m ²	mieszkalna	mieszkalno-usługowe
18. Prace budowlane i konserwatorskie, ich przebieg i dokumentacja		19. Stan zachowania (fundamenty, ściany zewnętrzne, ściany wewnętrzne, sklepienia, stropy, konstrukcje dachowe, pokrycie dachu, wyposażenie i instalacje)	
<p>W latach 60-tych dokonano generalnego remontu, m.in. przebudowano dach z dwuspadowego na pulpitowy.</p> <p>Wykonywane są bieżące remonty, prace te nie są dokumetowane.</p>		<ul style="list-style-type: none"> • Elewacje: tynki miejscowo zawilgocone, spękane i odspojone, w elewacji frotowej największa degradacja tynków widoczna w okolicy kosza rynnowego i rury spustowej na granicy budynków o nr 2 i 3, tam największe ubytki tynków i nieestetyczne współczesne uzupełnienia cementowe. Słabe osypujące się tynki również w partii detali arch. elew. frontowej. W elew. podwórzowej nieznaczne spękania w okolicach otworów elewacyjnych. W szczycie ściany bocznej oficyny niemal zupełny brak wypraw, odsłonięty zdestruowany mur konstrukcyjny. • Stropy i konstrukcja dachu w stanie dostatecznym: na elementach wieżby i deskowaniu zauważalne ślady zacieków. • Stolarka okienna na poddaszu wyeksploatowana, drewno rozeschnięte, wypaczone, okucia pordzewiałe. • W piwnicach odczuwalna wilgoć, na ceglanym licu ścian wysolenia, cegła miejscowo zdestruowana, pudrująca się. 	
		20. Najpilniejsze postulaty konserwatorskie	
		<ul style="list-style-type: none"> • Pilna naprawa systemu rynnowo-spustowego oraz przegląd szczelności pokrycia dachów kamienicy i oficyny. • Remont i konserwacja elewacji. Należy ustalić przyczyny powstawania spękań. • Wykonanie izolacji przeciwwilgociowych ścian fundamentowych budynku oraz przeprowadzić konserwację wątków ścian piwnic. • Należy wykonać badania stratygrafii nawarstwień malarskich elewacji frontowej w celu ustalenia śladów zachowania pierwotnej kolorystyki oraz badania architektoniczne ścian piwnic. 	

21. Akta archiwalne (rodzaj akt, numer i miejsce przechowywania)

Archiwum WUOZ w Olsztynie, Delegatura w Elblągu:

1. karta ewidencyjna *zielona* kamienicy mieszczańskiej przy ul. Dąbrowskiego 2 w Pasłęku, oprac. 15.IX.1959r., nr inw. 70
2. Dokumentacja historyczno- konserwatorska miasta Pasłęka, oprac. Iwona Różańska- Sztolcman, Marek Kliszczak, PKZ w Gdańsku, Gdańsk 1991-1992
3. Studium rewaloryzacji zespołu staromiejskiego miasta Pasłęka, oprac. Maria Leszczyńska z zespołem, Gdańsk, czerwiec 1981

22. Bibliografia


1. Dethlefsen R., Stadt- Und Landhäuser In Ostpreussen, München 1918
2. Haftka M., Zamki krzyżackie w Polsce, Malbork- Płock 1999
3. Helwig R., Geschichte der Stadt Preussische Holland, Margurg/Lahn 1960
4. Pasłek. Z dziejów miasta i okolic, red. J. Włodarski, Pasłek 1997

23. Źródła ikonograficzne i fotografie (rodzaj, miejsce przechowywania)


1. Dethlefsen R., Stadt- Und Landhäuser In Ostpreussen, München 1918, tablica 11, rysunki 11-13;
2. Karta ewidencyjna *zielona* kamienicy mieszczańskiej przy ul. Dąbrowskiego 2 w Pasłęku, ze zbiorów WUOZ w Olsztynie, delegatura w Elblągu;
3. Studium rewaloryzacji zespołu staromiejskiego miasta Pasłęka, oprac. Maria Leszczyńska z zespołem, Gdańsk, czerwiec 1981.

24. Uwagi różne


25. Opracował

Paulina Żukowska, lipiec 2009 r. 

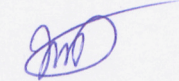
tekst

Paulina Żukowska, lipiec 2009 r. 

plany, rysunki

Paulina Żukowska, lipiec 2009 r. 

zdjęcia fotograficzne

Paulina Żukowska, lipiec 2009 r. 

miejsce przechowywania negatywów: Wojewódzki Urząd Ochrony Zabytków w Olsztynie

Karta po wypełnieniu podlega ochronie na podstawie przepisów prawa autorskiego.

26. Adnotacje o inspekcjach, informacje o zmianach (daty, imiona i nazwiska wypełniających)

1. Miejscowość: Pasłęk
gmina: Pasłęk
powiat: Elbląg
województwo: warmińsko-mazurskie

2. Obiekt (nazwa jak w karcie)

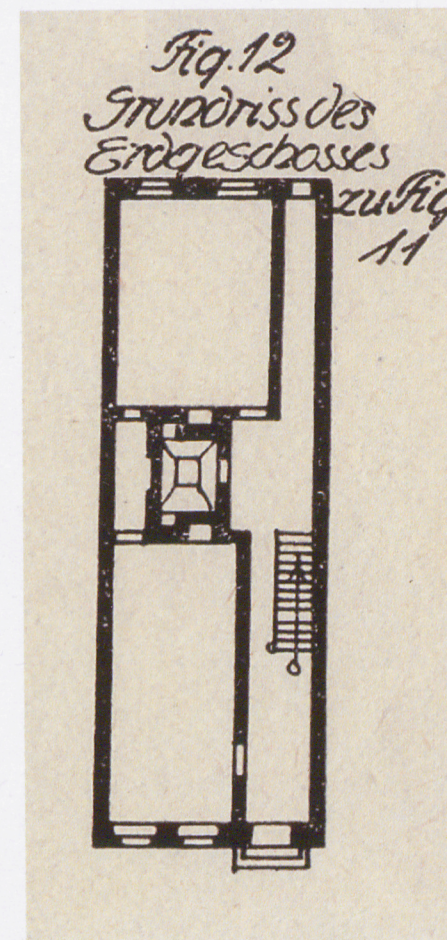
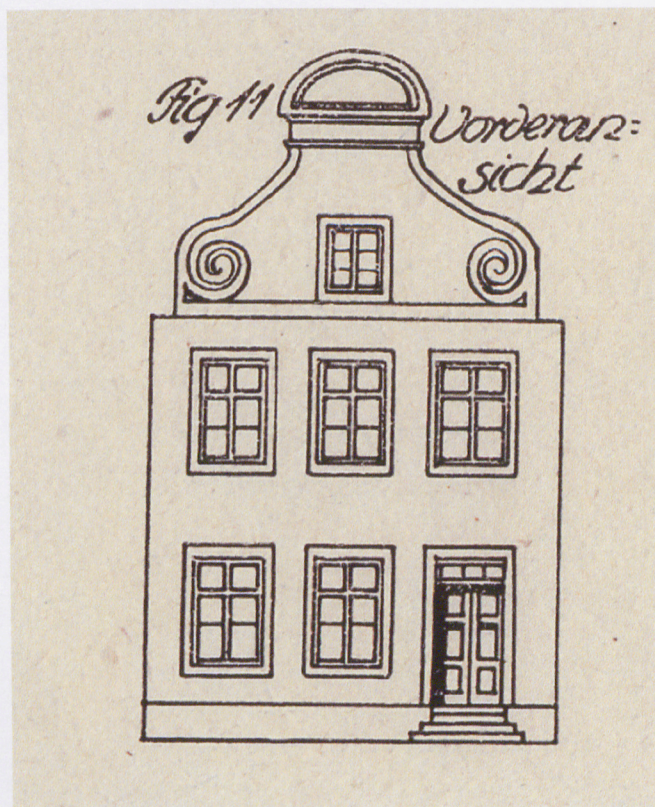
**Kamienica
ul. Dąbrowskiego 2**

3. Zawartość wkładki (nazwa obiektu lub materiału uzupełniającego)

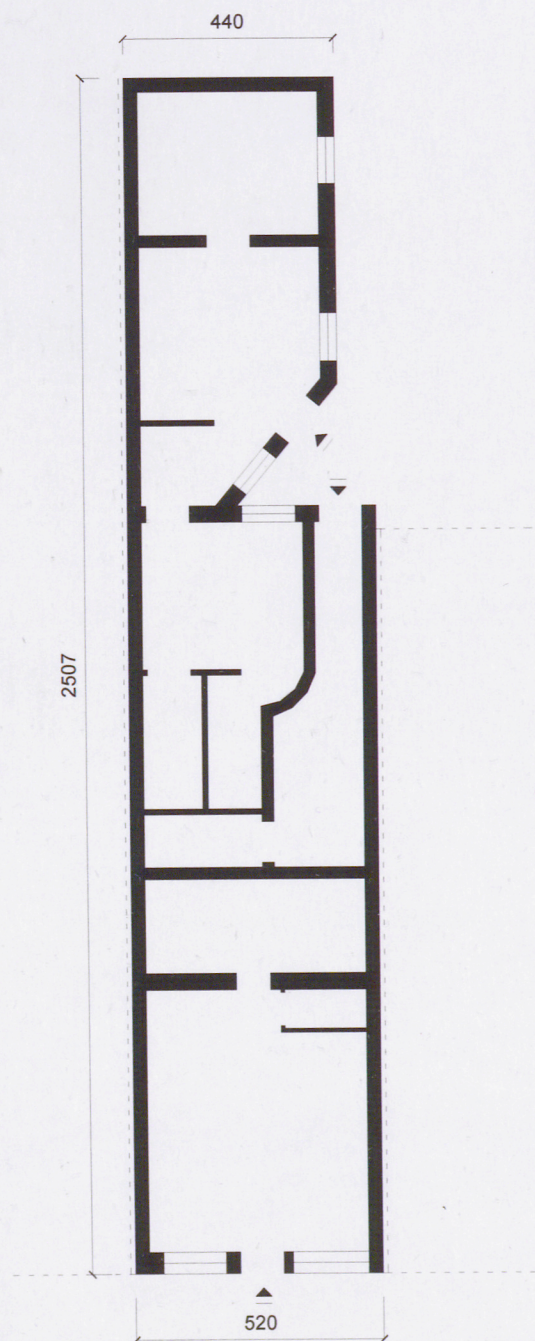
historia, materiały archiwalne, rzut

Cd. pkt. 12 Podobnie jak w przypadku większości zabudowy dawnej *Kirchenstrasse*, parter budynku mieścił lokal usługowy (handel, rzemiosło), natomiast jego wyższe kondygnacje zamieszkiwała jedna z pasłeckich rodzin mieszczańskich, prowadząca ulokowane niżej usługi. Po drugiej wojnie światowej kamieniczka stała się własnością Skarbu Państwa – Miejskiej Rady Narodowej w Pasłęku, następnie Miasta i Gminy Pasłęk, obecnie zaś znajduje się w rękach prywatnych.

Obiekt, z uwagi na wysokie walory historyczne i naukowe, a także architektoniczne, został wpisany do Rejestru Zabytków Województwa Warmińsko- Mazurskiego, a ponadto znajduje się na terenie chronionego prawem układu urbanistycznego starego miasta Pasłęka.



1. Rysunki detalu balustrady, elewacji i rzutu przyziemia z książki R. Dethlefsena, *Stadt- Und Landhäuser In Ostpreussen*, 1918 r.



1. Miejscowość: Pasłęk
gmina: Pasłęk
powiat: Elbląg
województwo: warmińsko-mazurskie

2. Obiekt (nazwa jak w karcie)

Kamienica
ul. Dąbrowskiego 2

3. Zawartość wkładki (nazwa obiektu lub materiału uzupełniającego)

fotografie

4.



2.



3.



Wkładkę założyła: Paulina Żukowska, lipiec 2009 r.
Miejsce przechowywania materiałów: WUOZ Olsztyn

4.



5.



6.



1. Miejscowość: Pasłęk
gmina: Pasłęk
powiat: Elbląg
województwo: warmińsko-mazurskie

2. Obiekt (nazwa jak w karcie)

Kamienica
ul. Dąbrowskiego 2

3. Zawartość wkładki (nazwa obiektu lub materiału uzupełniającego)

fotografie

7.



8.



9.



10.



11.



12.



1. Miejscowość: Pasłęk
gmina: Pasłęk
powiat: Elbląg
województwo: warmińsko-mazurskie

2. Obiekt (nazwa jak w karcie)

Kamienica
ul. Dąbrowskiego 2

3. Zawartość wkładki (nazwa obiektu lub materiału uzupełniającego)

fotografie

13.



14.



15.



16.



17.



18.



Spis fotografii:

1. Drzwi w elewacji frontowej
2. Zabudowa ul. Dąbrowskiego – od nr 2 do 6
3. Okna w szczycie elewacji frontowej
4. Elewacja podwórzowa kamienicy
5. Elewacja frontowa oficyny w podwórzu
6. Okna na drugiej kondygnacji elewacji podwórzowej kamienicy
7. Elewacja szczytowa oficyny w podwórzu
8. Fragment elewacji oficyny
9. Drzwi w elewacji podwórzowej kamienicy
10. Fragment schodów prowadzących do piwnicy
11. Piwnice
12. j.w.
13. Schody prowadzące na drugą kondygnację
14. Sień tylna w przyziemiu kamienicy
15. Druga kondygnacja klatki schodowej
16. Piwnice
17. Konstrukcja dachu
18. Świetlik dachowy