

7274

1. Obiekt

KAMIENICZKA UL. CHROBREGO NR 33

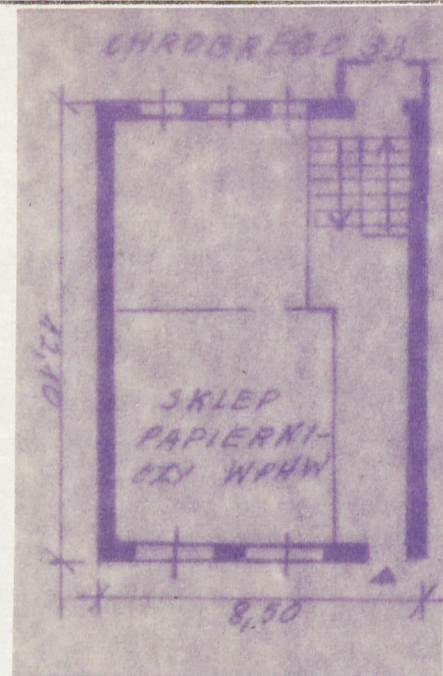
2. Czas powstania

XIX w.

3. Miejscowość

PASŁĘK

rzuty



4. Adres

nr hipoteczny ul. Chrobrego nr 33

5. Przynależność administracyjna

województwo Elbląg

gmina Pasłęk

6. Poprzednie nazwy miejscowości

Holland, Preussisch Holland,
Pruski Holąd

7. Przynależność administracyjna
przed 1.VI.1975

województwo Olsztyn

powiat Pasłęk

8. Właściciel i jego adres

Skarb Państwa

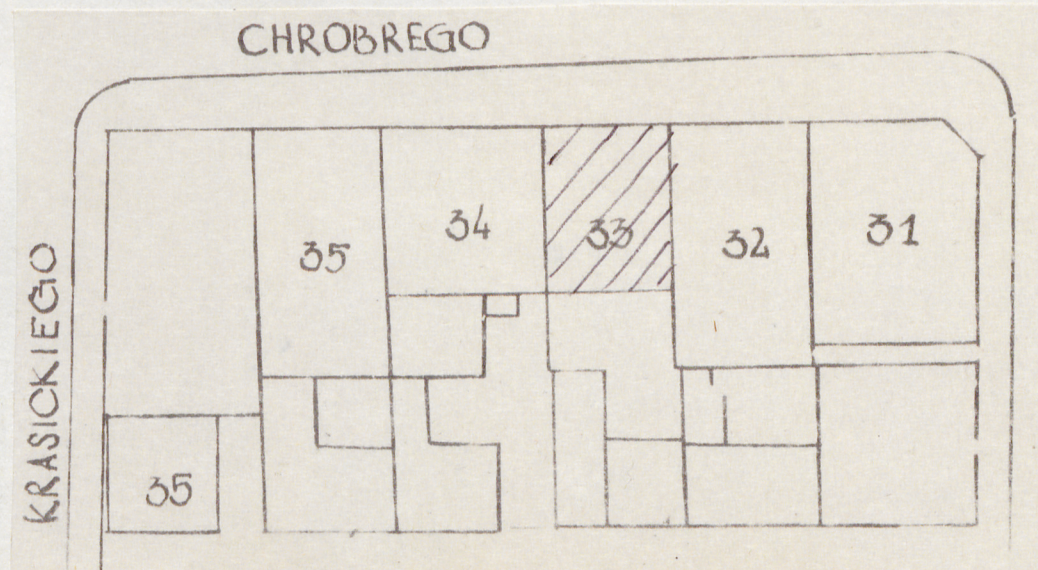
9. Użytkownik i jego adres

WPHW i ADM

10. Rejestr zabytków

Nr data

autor zdjęć T. RACZEWSKI
data wykonania 1979,
miejsce przechowywania negatywów



12. Autorzy, historia obiektu, określenia stylu.

Kamieniczka neoklasycystyczna wzniesiona w XIX wieku na starszych fundamentach i piwnicach z XVII wieku /przebudowywanych w XVIII wieku/ i częściowo XIX wieku.

13. Opis (sytuacja, materiał i konstrukcja, rzut, bryła, elewacje, dach, wnętrze wyposażenie, instalacje)

- Kamieniczka usytuowana w zabudowie zwartej kalenicowo.
- Murowana z cegły, fundamenty z kamienia polnego i cegły, powierzchnia ścian tynkowana.
 - Stropy, podłogi, stolarka okienna i drzwiowa, balustrada klatki schodowej i schody drewniane.
 - Więźba dachowa drewniana konstrukcji storczykowej, dachówka holenderka.
 - Założona na planie prostokąta, dwutraktowa, z boczną sienią przelotową i klatką schodową w tylnym traktcie.
 - Dwukondygnacyjowa z użytkowym poddaszem. Piwnice o ścianie zewnętrznej murowanej z kamienia polnego, ściany boczne z cegły XVII i XVIII wieku, przesklepione kolebką.
 - Zawiera w parterze: sklep i magazyn WPHW, na piętrze trójizbo- we mieszkanie oraz dwuizbove mieszkanie w facjacie. Pomiesz- czenia prostokątne, kryte płaskimi sufitami bez ozdób.
 - Elewacja frontowa czteroosiowa z dwoma rzędami prostokątnych otworów okiennych i prostokątnym otworem drzwiowym. Facjata dwuosiowa. Między kondygnacjami gzyms kordowany, pod okapem profilowany gzyms wieńczący. Dodatkowy gzyms pod okanami II kondygnacji, łącznie z gzymsem kordonowanym tworzy pasma gładkiego fryzu. Ściany boczne przylegają do sąsiednich ka- mieniczek. Ściana tylna z analogicznymi dwoma rzędami okien.
 - Dach dwuspadowy, ceramiczny z facjatami w połaciach fronto- wej i tylnej.
 - Stolarka: drzwi płycinowe, okna o drobnym podziale, balustrada klatki schodowej tralkowa, toczona.
- Instalacje elektryczne i wodno-kanalizacyjne. Piece.

14. Kubatura	15. Powierzchnia użytkowa	16. Przeznaczenie pierwotne	17. Użytkowanie obecne
772,50 m ³	257,50 m ²	Handlowe i mieszkalne	Handlowe i mieszkalne
18. Prace budowlane i konserwatorskie, ich przebieg i dokumentacja W III ćwierci XX wieku dokonano przebudowy parteru, odnowienia elewacji i remontu dachu.		19. Stan zachowania (fundamenty, ściany zewnętrzne, ściany wewnętrzne, sklepienia, stropy, konstrukcje dachowe, pokrycie dachu, wyposażenie i instalacje) Stan zachowania dość dobry. Fundamenty osiadłe i zawilgocone - 10 % Ściany zewnętrzne o zwietrzałych, sypiących się tynkach - 10 % Ściany wewnętrzne odrapane - 5 % Stropy zużyte - 8 % Więźba dachowa zawilgocona i zagrzybiona - 20 % Pokrycie dachu nieszczelne, ubytki - 10 %	
20. Najpilniejsze postulaty konserwatorskie Remont dachu i pokrycie nowymi tynkami.			

21. Akta archiwalne (rodzaj akt, numer i miejsce przechowywania)

22. Bibliografia

L. Czubiel, T. Domagała, Zab. ośr. miejskie Warm. i Mazur
S. Mojzych: oprac. histor. mias 1978 r.
A. Boetticher: Die Bau- und Kunstdenkmäler der Provinz
~~EXXEXXEXX~~ Ostpreußen, t. II Das Oberland, Königsberg
Ostpreussisch Städtebuch - Regierungsbezirke,
Königsberg, Gumbinnen, Allenstein und Westpreußen,
s. 194-201

23. Źródła ikonograficzne i fotografie (rodzaj, miejsce przechowywania, sygnatury)

24. Uwagi różne

25. Wypełnił

B. JANISZEWSKA

VII 79

26. Sprawdził