

A

B

C

D

E

F

G

H

I

J

K

L

Ł

M

N

O

P

R

S

T

U

V

W

X

Y

Z

Nr

7052

1. Obiekt

WOZOWNIA ARTYLERYJSKA, BUDYNEK NR 12, OB. MAGAZYN

938/4

2. Czas powstania

1912-1913

3. Miejscowość

OSTRÓDA

11. Zdjęcia

4. Adres

ul. Czarnieckiego 30

14 – 100 Ostróda

nr hipoteczny dz. nr 154/5 KW [REDACTED]

5. Przynależność administracyjna

województwo warmińsko- mazurskie

gmina Ostróda

6. Poprzednie nazwy miejscowości

Osterode

7. Przynależność administracyjna

przed 1 IV 1975

województwo olsztyńskie

powiat Ostróda

8. Właściciel i jego adres

Skarb Państwa

Rejonowy Zarząd Infrastruktury w Olsztynie

ul. Gietkowska 5

Olsztyn

9. Użytkownik i jego adres

WAK 1 Ostróda

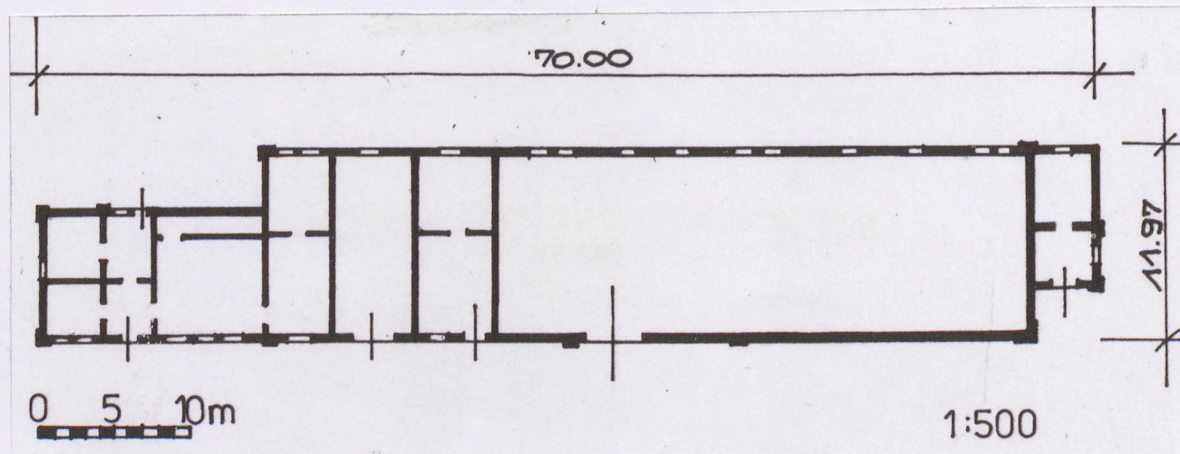
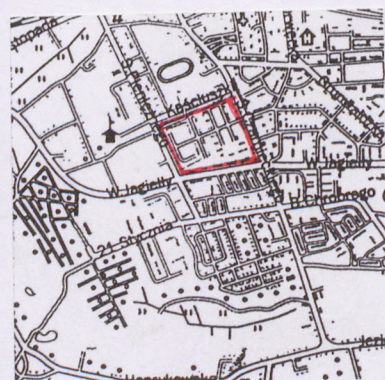
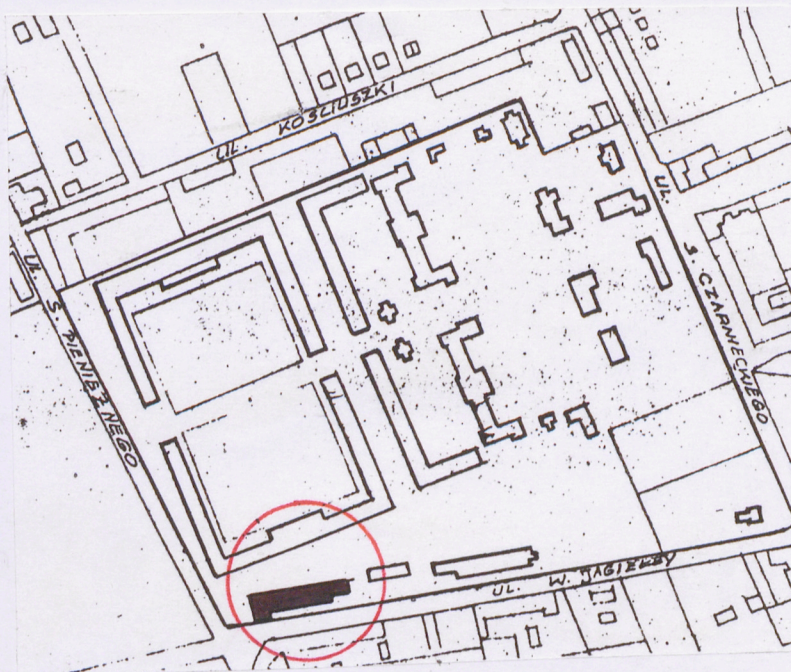
ul. Czarnieckiego 28

14 – 100 Ostróda

10. Rejestr zabytków

Nr 1959 data

25.07.2002



Sytuacja. Budynek położony jest w południowo – zachodnim narożniku koszar. Usytuowany równolegle (kalenicowo) do ul. Jagiełły.

Materiał i konstrukcja. Fundamenty nie dostępne. Ściany murowane z cegły pełnej, ceramicznej; obustronnie tynkowane. Pseudoboniowania, płyciny, opaski okienne i gzymsy na elewacjach opracowane w tynku. Nad częścią budynku stropy ceramiczne. W pozostałej części więźba otwarta. Konstrukcja dachu stalowa, kratownicowa. Połacie dachowe pokryte dachówką karpiówką układaną w koronkę, na łątach. Posadzki betonowe. Stolarka drzwiowa. Oryginalna nie zachowana. Zachowane nadświetle drzwi zewnętrznych w elewacji zachodniej. Nadproże profilowane. Nadświetle zamknięte łukiem odcinkowym, z jedną pionową szczeliną. Drzwi stalowe lub drewniane, obijane blachą. Okna stalowe podzielone krzyżowymi szczelinami. Na poddaszu stolarka drewniana o konstrukcji krosnowej, jednodzielną jednopoziomową. Z krzyżową szczeliną. W elewacji tylnej okna z lat 60-tych XX w. Drewniane o konstrukcji skrzynkowej dwudzielne, dwupoziomowe, ze stałym ślemieniem.

Rzut. Budynek wzniesiony na planie silnie wydłużonego prostokąta, od strony wschodniej przylega prostokątna, wydłużona przybudówka. Druga znacznie mniejsza przylega od strony zachodniej. Do głównej bryły budynku wejścia od strony północnej. Do wschodniej przybudówki wiodą dwa wejścia od strony południowej i północnej.

Bryła. Budynek w formie leżącego prostopadłościanu, silnie wydłużonego, nakrytego dachem dwuspadowym z mansardami; jednokondygnacyjny z poddaszem użytkowym, nie podpiwniczony. Przybudówka również w formie leżącego prostopadłościanu nakrytego dachem namiotowym, z mansardami, jednokondygnacyjna, nie podpiwniczona.

Elewacje. Frontowa – północna, naroża zaakcentowane pseudoboniowaniem a środek trójkątnym szczytem. W szczycie okno zamknięte nadprożem o łuku pełnym. Elewacja rozcłonowana wertykalnie lizenami. Elewacja przybudówki również ujęta pseudoboniowaniem. Symetryczna, sześćoosiowa. Podzielona płycinami na dwa pola, w każdym po trzy okna ujęte opaskami ze zwornikami. Wzdłuż całego budynku bogato profilowany gzyms podokapowy. Elewacja południowa symetryczna. Ujęta w pseudoboniowanie na narożach podzielona wertykalnie lizenami, pomiędzy nimi okna w rytmie dwa, jedno, jedno, dwa. Elewacja wschodnia jednoosiowa, symetryczna, okno ujęte para lizen i pseudoboniowaniem na narożach. Do elewacji zachodniej przylega niewielka przybudówka z wejściem od strony północnej i oknem od strony zachodniej. Detale opracowane jak na pozostałych elewacjach.

Wnętrze. Część zachodnia budynku posiada otwartą więźbę dachową.

Wyposażenie. Zabytkowe nie zachowane. Instalacje. Wod. – kan., c.o., elektryczna, telefoniczna, odgromowa.

Stały garnizon istniał w Ostródzie już od początku XIX wieku. W 1890 r. U wylotu szosy w kierunku Olsztyna zbudowano duży kompleks koszarowy dla pułku piechoty. Tam też zlokalizowano siedzibę dowództwa garnizonu oraz lazaret. Decyzja o ulokowaniu w Ostródzie pułku artylerii polowej dotarła do władz miejskich w 1909 r. Szybko rozwijające się miasto stać było na podjęcie związanej z tym ogromnej inwestycji własnym sumptem – w pierwszym dziesięcioleciu XX w. W latach 1905 – 1907 (budowa gimnazjum) związany był z Ostródą czołowy architekt królewiecki Fritz Heitman (1853-1921). Nie można wykluczyć, że właśnie Heitman był autorem projektu nowych, niezwykle eleganckich koszar artyleryjskich. Na Heitmana wskazywałby też fakt kompleksowo zaprojektowanej dzielnicy willowej dla oficerów tego pułku, co było też, jak wiadomo specjalnością tego architekta, z którym miasto w dwa lata po ukończeniu budowy gimnazjum mogło nawiązać dalszą współpracę. Nowy zespół koszarowy zlokalizowano w niedalekim sąsiedztwie pierwszego, przy szosie wylotowej równoległej do tamtej, biegnącej również w kierunku południowo – wschodnim (na Kajkowie). Obydwie lokalizacje wynikały z kierunku rozwojowego miasta, który był jedynym z możliwych – gdzie indziej bowiem przeszkodę stwarzały jeziora i bagna.

Jeszcze w trakcie budowy koszar, 29.06.1912 r. Naczelne dowództwo przystąpiło do formowania nowego pułk, z gotowością ustaloną na dzień 1.10.1912 r. Miejscem formowania był poligon w rejonie wsi Czarne koło Szczecinka. W skład więc 3. Wschodniopruskiego Pułku Artylerii Polowej nr 79 weszło 6 batalionów artyleryjskich wyłączonych ze składu sześciu pułków stacjonujących m. in. w Bydgoszczy, Kostrzynie, Szczecinie, Frankfurcie n. Odrą i in. Uroczystość powitania pułku w Rynku ostródzkim odbyła się 20.09.1913 r.,

cd na wkładce nr 1

<p>14. Kubatura 4417 m³</p>	<p>15. Powierzchnia użytkowa 659 m²</p>	<p>16. Przeznaczenie pierwotne</p>	<p>17. Użytkowanie obecne magazynowe</p>
<p>18. Prace budowlane i konserwatorskie, ich przebieg i dokumentacja</p> <p>1991 – naprawa tynków i malowanie elewacji</p> <p>1992 – roboty dekarские,</p> <p>1997 – przełożenie dachów, roboty dekarские, malowania elewacji.</p> <p>W latach 1970 – 1996 przeprowadzano regularnie prace remontowe. Dokumentacje z prac remontowych zachowane w WAK 1 Ostróda.</p>		<p>19. Stan zachowania (fundamenty, ściany zewnętrzne, ściany wewnętrzne, sklepienia, stropy, konstrukcje dachowe, pokrycie dachu, wyposażenie i instalacje)</p> <p>Ściany zachowane w stanie dobrym, podobnie więźba, stropy i pokrycie dachowe. Stolarki wymagają remontu.</p> <p>20. Najpilniejsze postulaty konserwatorskie</p> <p>Przywrócenie oryginalnego charakteru elewacji północnej.</p>	

21. Akta archiwalne (rodzaj akt, numer i miejsce przechowywania)

24. Uwagi różne

22. Biblioteka

K. Bürger, Kreisbuch Osterode Ostpreussen, Kiel 1977, s. 407, 483, 486. 487, 633, 634, 640, 648, 660;
Führer durch Osterode in Ostpreussen und Umgebung, Osterode 1913, s. 17;
E. Keyser, Deutsches Städtebuch, Bd. 1, Stuttgart – Berlin 1939, s. 92;
F.J. Maciejewska, Przemiany w układzie przestrzennym Ostródy w świetle planów zagospodarowania przestrzennego, w: 40-lecie Ostródy, Ostróda 1985, s. 18

25. Opracował

tekst: mgr Katarzyna Soczewica, dn. 15.10.2001

plany, rysunki mgr Katarzyna Soczewica, dn. 15.10.2001

zdjęcia fotograficzne mgr Katarzyna Soczewica, dn. 15.10.2001

miejsce przechowywania negatywów WO SOZ w Olsztynie

} K. Soczewica

KARTA PO WYPEŁNIENIU PODLEGA OCHRONIE NA PODSTAWIE PRZEPISÓW PRAWA AUTORSKIEGO

26. Adnotacje o inspekcjach, informacje o zmianach (daty, imiona i nazwiska wypełniających)

23. Źródła ikonograficzne i fotografie (rodzaj, miejsce przechowywania, sygnatury)

27. Załączniki

1 wkładka

1. Miejscowość Ostróda 2. Gmina Ostróda 3. Województwo warmińsko-mazurskie	4. Obiekt (nazwa jak w karcie) WOZOWNIA ARTYLERYJSKA, BUDYNEK NR 12, OB. MAGAZYN	5. Zawartość wkładki (nazwa materiału uzupełniającego) fotografie
--	--	--

12. Autorzy, historia obiektu, określenie stylu

poczym nastąpiła ceremonia wprowadzenia wojska do koszar i przekazania przez władze miejskie kluczy dowództwu jednostki. Wolno sądzić że budowę koszar zrealizowała czołowa firma ostródzka Bauwerkmeister W. Krupski – ta sama, która zbudowała m.in. wspomniane gimnazjum (właściciel zmarł w 1907 r., lecz firma nadal istniała) Komplet stolarki mógł być dziełem firmy Baugesellschaft E. Moschall, współpracującej z tamtą.

W związku z inwazją Rosjan 4.08.1914 r. Pułk został przerzucony pod Działdowo. W związku z postanowieniami traktatu wersalskiego, zobowiązującego Niemcy do demilitaryzacji, w 1919 r. Próbowano uratować byt jednostki zaliczając ją do grenzschatzu (ochrona pogranicza), lecz ostatecznie z dniem 31.08.1919 została rozformowana. Dysponentem zespołu koszarowego po wojnie był skarb państwa, z czego wynika, że inwestycja miejska została później spłacona przez rząd. W tej sytuacji jeden z bloków koszarowych, po odpowiedniej adaptacji wewnątrz (niezbędna budowa skarbcza, okratowanie, adaptacja mieszkań na górnym piętrze) stał się siedzibą nowo utworzonego po wojnie Urzędu Skarbowego (das Osterode Finanzamt) z adresem pocztowym: Keiserstrasse 18, czyli od strony głównego wjazdu przy dzisiejszej ul. Stefana Czarnieckiego. W siedzibie Urzędu były też mieszkania służbowe dla personelu kierowniczego. Największym jednak użytkownikiem dawnych koszar stała się – podobnie jak w innych miastach – gmina miejska. W związku z wprowadzeniem przez rząd powszechnego obowiązku szkolnego, miasto stanęło nagle w obliczu ciasnoty lokalowej w szkołach. Ratunkiem okazały się zwolnione przez wojsko koszary. I tak od zimy 1921/1922 w bloku koszarowym urządzono 7 izb lekcyjnych dla szkoły podstawowej (Volksschule). Okazało się to jednak mocno niewystarczające, dlatego w 1923 r. Zdecydowano się na zakup od skarbu państwa obydwu wozowni artyleryjskich. „Wozownię południową” od strony dzisiejszej ul. Pieniężnego, poprzez „znaczną przebudowę” zaadaptowano na potrzeby szkoły. Przekazano do użytku w 1924 r. Utworzono tam 11 izb lekcyjnych. W rezultacie, od 1925/1926 r. na terenie koszarowym utworzono dwie osobne szkoły po 11-12 izb lekcyjnych każda – osobną dla chłopców i dla dziewcząt. Już jednak 1 1927 r. Sprzedano część posiadanych przez miasto nieruchomości koszarowych na rzecz reichswehry, która ulokowała tu 3 szwadrony Pułku Kawalerii nr 2. W 1934 r. Wyprowadzono z koszar Urząd Skarbowy, zaś w 1939 r. Koszary oddano w całości na użytek 21. Dywizjonu Dział Pancernych. Koszarom nadano imię Fryderyka Wilhelma von Berga (Bergkaserne). Po 1945 r. Koszary przeznaczono dla jednostki wojsk pancernych.

Wkładkę założył: Katarzyna Soczewica, dn. 15.10.2001

Miejsce przechowywania negatywów: WO SOZ Olsztyn

Wzór ODZ 1995 r.

Spis fotografii

Załącznik 2

1. Elewacja południowa – bryła główna.
2. Elewacja południowa – przybudówka.
3. Elewacja zachodnia.
4. Elewacja południowa – bryła główna, widok od str. zach.
5. Elewacja wschodnia.
6. Okna.
7. Mansarda głównej bryły.
8. Detal gzyms
9. Stołarka drzwiowa.
10. Stołarka okienna
11. Wnętrze – otwarta więźba.
12. Okna poddasza
13. Okno szczytu elewacja północna.

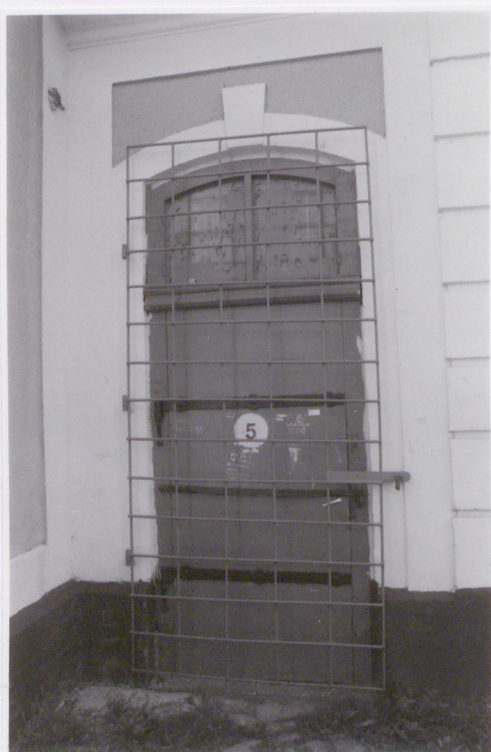


12



13.

1. Miejscowość Ostróda	4. Obiekt (nazwa jak w karcie) WOZOWNIA ARTYLERYJSKA, BUDYNEK NR 12, OB. MAGAZYN	5. Zawartość wkładki (nazwa materiału uzupełniającego) fotografie
2. Gmina Ostróda		
3. Województwo warmińsko- mazurskie		



9.



10.



11.

Wkładkę założył: Katarzyna Soczewica, dn. 15.10.2001

Miejsce przechowywania negatywów: WO SOZ Olsztyn

Wzór ODZ 1995 r.



1.



2.



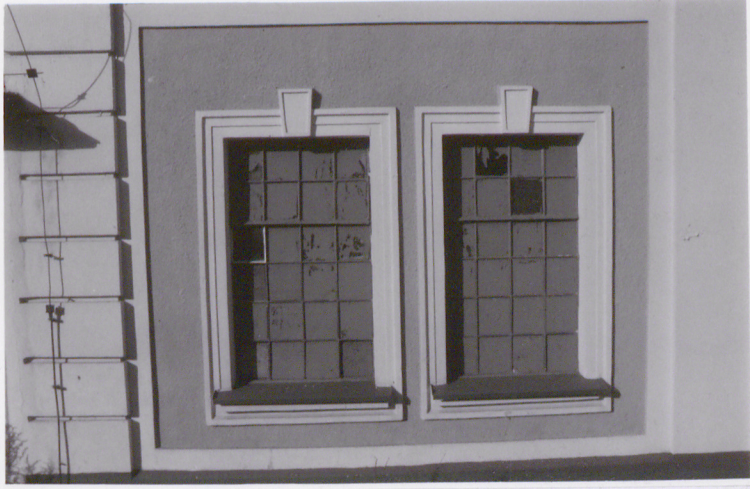
3.



4.



5.



6.



7.



8.