

1. Obiekt

906 ZESPÓŁ FOLWARCZNY

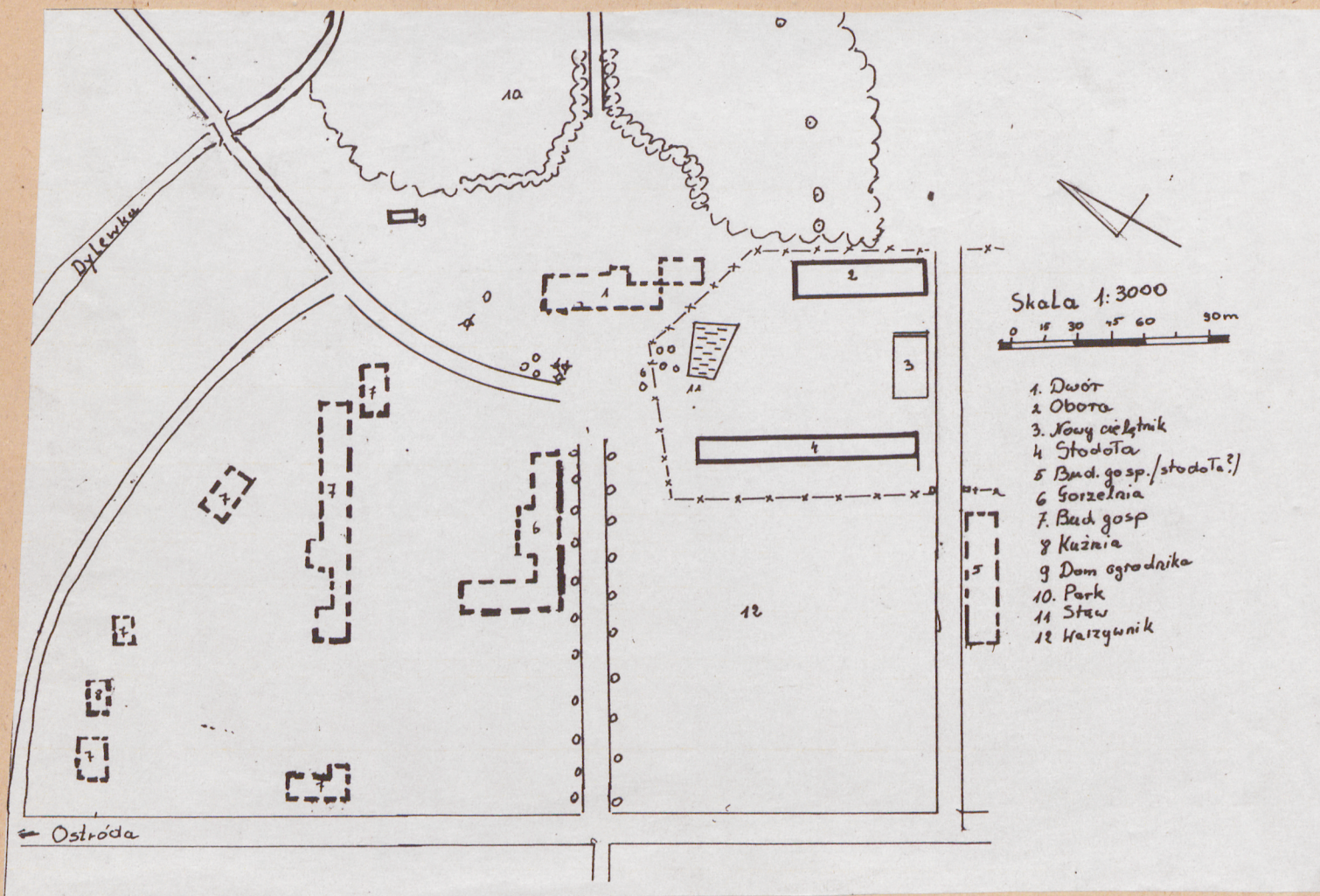
2. Czas powstania

XIV W.

3. Miejscowość

DURAG

11. Zdjęcia, rzut, przekrój, sytuacja, orientacja



4. Adres Stacja Hodowli Roślin
Szyldak
ZR Pancerzyn, Obiekt Durag
nr hipoteczny

5. Przynależność administracyjna

województwo olsztyńskie

gmina Ostróda

6. Poprzednie nazwy miejscowości

Dohringen

7. Przynależność administracyjna
1 VI 1975

województwo olsztyńskie

powiat Ostróda

8. Właściciel i jego adres
Stacja Hodowli Roślin
Szyldak
ZR Pancerzyn, obiekt Durag
14-106 Szyldak

9. Użytkownik i jego adres

J.W.

10. Rejestr zabytków:

powh - A-6423 z 23.06.1983

Nr data

12. Autorzy, historia obiektu, określenie stylu

Dawny majątek rycerski oraz wieś. Pierwsza wzmianka pochodzi z 1328 roku, kiedy to komtur ostródzki, Luter z Brunszwiku nadał Konradowi Durągowi 200 włók ziemi. Z tego na Durąg przypadało 70 włók. W skład majątku wchodził także, leżący w pobliżu, Pancerzyn. Majątek w Durągu był jednym z największych na terenie komturstwa ostródzkiego. W 1485 roku majątek został podzielony między synów właściciela. Jorge Durąg otrzymał Durąg oraz Pancerzyn z pięcioma włókami. Według informacji z 1577 roku w Durągu istniały dwa majątki oraz 18 gospodarstw chłopskich. W XVIII wieku majątek należał do rodziny Kohn von Jasky. W 1789 r. istniały nadal dwa folwarki a wieś liczyła 39 domów. W 1820 roku właścicielami majątku zostaje rodzina Weissermelów. Według danych z 1889 r. powierzchnia majątku wynosiła ogółem 1258 ha, z tego grunty orne zajmowały 593 ha, łąki 159 ha, las 392 ha. W skład majątku wchodził folwark Wólka Durąska /Karolinenhof/. Do roku 1905 obszar majątku nie uległ zmianom. Zwiększyła się tylko powierzchnia gruntów ornych, które

13. Opis (sytuacja, materiał i konstrukcja, rzut, bryła, elewacje, wnętrze wyposażenie, instalacje)

Durąg - dawny majątek i wieś położone na Mazurach około 11 km na południe od Ostródy. Dwór, park oraz zabudowania folwarczne usytuowane po wschodniej stronie szosy prowadzącej w kierunku Ostródy. Po przeciwnej, zachodniej stronie zabudowania wsi. Zespół położony jest na wzniesieniu 144 - 150 m n.p.m. Najwyżej położona jest południowa część założenia. W kierunku północnym teren łagodnie obniża się, aż do rzeczki Dylewki, która płynie w obniżeniu około 144 m n.p.m. Od strony południowo-zachodniej pola majątku graniczą z kompleksem leśnym, rosnącym na Wzgórzach Dylewskich. W pobliżu, na wschód od Durąga płynie rzeczka Grabiczka oraz położone jest nieduże jezioro Durąg.

Kompozycja układu: zwarta, geometryczna, zamknięta.

W skład założenia wchodziły pierwotnie: 1. Dwór, 2. Park o charakterze krajobrazowym, 3. Folwark, podzielony na dwie odrębne części.

Cały zespół usytuowany jest wzdłuż osi północny - wschód - południowy-zachód. Centralnym punktem założenia był dwór /pałac/, usytuowany między folwarkiem a parkiem. Prowadzi do niego od szosy aleja lipowa, dzieląca folwark na dwie części. Po drugiej stronie dworu na osi znajduje się również stara aleja grabowa. Układ ten jest pozostałością po XVIII-wiecznej, barokowej kompozycji założenia. Na południowy-zachód od dworu usytuowana jest część folwarczna, oddzielając ją od dworu podjazd oraz przegroda z drzew. Po przeciwnej, północno-wschodniej stronie dworu usytuowany jest park. Ta kompozycja powodowała, że elementem łączącym założenie był dwór, który jednocześnie stanowił dominantę układu przestrzennego. O architekturze dworu /pałacu/ prawie nic nie wiadomo, poza tym tylko, że był murowany, piętrowy i kryty dachówką. Park o charakterze krajobrazowym z zachowanymi elementami wcześniejszych kompozycji: aleja grabowa, szpaler dębowy, aleja dojazdowa, lipowa. Mimo braku opieki i konserwacji od zakończenia wojny, możliwy do odczytania jest jego układ, ściśle związany z rzeczką Dylewką oraz z ukształtowaniem terenu. Jest to jeden z najciekawszych i najwartościowszych obiektów parkowych na terenie województwa.

Folwark składał się z dwóch części przedzielonych aleją lipową. W części północnej "przemysłowej" /obecnie już nie istniejącej/ była gorzelnia, usytuowana dłuższą elewacją wzdłuż aleji lipowej oraz kuznia, obecnie także już nie istniejąca. Murowana z czerwonej cegły, wzniesiona na planie prostokąta, przykryta

zmianom. Zwiększyła się tylko po- dłuższą elewacją wzdłuż aleji lipowej oraz kuznia, obecnie także już nie istnieje-
wierzchnia gruntów orných, które jąca. .Murowana z czerwonej cegły, wzniesiona na planie prostokąta, przykryta

14. Kubatura	15. Powierzchnia użytkowa 10, 5 ha /park ok.7,5 ha folwark 2,5 ha/	16. Przeznaczenie pierwotne Ogólnorolnicze z dobrze rozwiniętą hodowlą. Gorzelnia	17. Użytkowanie obecne Hodowla
18. Prace budowlane i konserwatorskie, ich przebieg i dokumentacja Prac konserwatorskich nie prowadzono, jedynie adapta- cyjnie w oborze, gdzie zlikwidowano dawne podziały. Przeprowadzono remont stodoły, gdzie częściowo wymie- niono wypełnienie ceglane konstrukcji ryglowej.		19. Stan zachowania (fundamenty, ściany zewnętrzne, ściany wewnętrzne, sklepienia, stropy konstrukcje dachowe, pokrycie dachu, wyposażenie i instalacje) Z dawnego założenia pozostał park wraz z aleją dojazdową oraz część południowa folwarku. Zespół zatracił swój pierwotny, historyczny układ.	
		20. Najpilniejsze postulaty konserwatorskie	

21. Akta archiwalne (rodzaj akt, numer i miejsce przechowywania)

22. Bibliografia

Słownik Geograficzny Królestwa Polskiego i innych krajów słowiańskich, pod red. F. Sulimierskiego, Warszawa 1880-1902.

E. Hartmann, Der Kreis Osterode. Daten zur Geschichte seiner Ortschaften, Wurzburg 1958,

Handbuch des Grundbesitzes der Provinz Ostpreussen, Königsberg 1889.

Ostpreussisches Guter-Adressbuch, Stettin 1905.

Handbuch des Grundbesitzes im Deutschen Reiche, BD III: Provinz Ostpreussen, Berlin 1907.

Landwirtschaftliches Guter-Adressbuch für die Provinz Ostpreussen, Leipzig 1922.

23. Źródła ikonograficzne i fotografia (rodzaj, miejsca przechowywania, sygnatury)

Dąbrowski St. Ewidencja parku w Duragu.

Schrotter, Karte von Ostpreussen, ..., Berlin 1803-1810, Mapa w skali 1: 150 000, sporządzona wg danych z około 1790 r.

Karte des Deutschen Reiches 1875, Kreis Osterode.

Mapa topograficzna Prus Wschodnich, wyd. 1944, W skali 1: 25 000, wykonana wg danych z 1911-1916

24. Uwagi różne

25. Opracował

tekst mgr Wiktor Knercer, 1990 r. *W. Knercer*
imię, nazwisko, data, podpis

plany, rysunki mgr Wiktor Knercer *W. Knercer*
imię, nazwisko, data, podpis

zdjęcia fotogr. mgr Wiktor Knercer *W. Knercer*
imię, nazwisko, data, podpis

miejsce przechowania negatywów MNR i PR-S w Szreniawie

Karta po wypełnieniu podlega ochronie na podstawie przepisów prawa autorskiego

26. Adnotacje o inspekcjach, informacje o zmianach (daty, imiona i nazwiska wypełniających)

27. Załączniki

5 woltadek

1. Miejscowość DURĄG	2. Obiekt (nazwa jak w karcie) zespół folwarczny	3. Zawartość wkładki (nazwa obiektu lub materiału uzupełniającego) cd. pkt 12
-------------------------	---	--

zajmowały w tym okresie 810 ha. Hodowano w tymże roku 392 sztuki bydła, w tym 207 krów, 105 koni, 225 owiec oraz 216 świń. Właścicielem majątku był Alfred Weissermel. Następne lata przynoszą jednak duże zmiany.

W 1922 roku Durąg wraz z folwarkiem Swonowo /Schwanhof/ zajmuje 800 ha i stanowi majątek państwowy, dzierżawiony jednak przez rodzinę Weissermelów, których pełnomocnikiem był generał Bock. Majątkiem skarbowym jest także Wólka Durąska licząca 268 ha - dzierżawcą jest Salzman. W Duragu pola zajmowały 588 ha, łąki 88 ha i las 50 ha. Trzymano 189 sztuk bydła, w tym 118 krów, 72 konie, 320 owiec oraz 61 świń.

W omawianym okresie z urządzeń przemysłowych znajdowała się gorzelnia, wzniesiona około 1905 r. W XX wieku brak jest informacji o młynie wodnym na rzeczce Dylewce. Młyn ten był często wzmiankowany w materiałach źródłowych dotyczących wcześniejszego okresu.

Koniec wojny 1945 r. i lata następne spowodowały zniszczenie całego układu, który pierwotnie składał się z dworu, folwarku i parku. Dwór, ewentualnie pałac, został spalony w 1945 roku. Brak jest informacji o dacie jego wzniesienia. Folwark składał się z dwóch części, oddzielonych od siebie reprezentacyjną, ponad stuletnią aleją lipową, prowadzącą do dworu. Część północna folwarku "Przemysłowa", obecnie już nie istniejąca, usytuowana na północno-zachód od dworu. Tutaj między innymi znajdowała się kuźnia, rozebrana w 1989 r. oraz gorzelnia, wzniesiona na początku XX wieku. Spalona w 1945 r. wraz z sąsiadującymi z nią obiektami. W drugiej części folwarku - południowej, położonej na południe od dworu, zachowała się stodoła, wzniesiona w 1913 r. oraz obora najprawdopodobniej z tego samego okresu. Znajdował się tutaj także cielętnik /druga obora/ rozebrany w 1976 r. Folwark w omówionej formie był ukształtowany już najprawdopodobniej w XVIII wieku. Co potwierdzają mapy.

W kierunku północno-wschodnim od dworu położony jest park. Założony w XVIII wieku, ukształtowany w swojej obecnej formie w 2 poł. XIX wieku, kiedy to mu nadano charakter krajobrazowy. Mimo braku opieki i konserwacji od końca II wojny światowej zachował się w dużej części jego historyczny układ. Na uwagę zasługuje pomnikowy szpaler dębowy, liczący powyżej 200 lat, aleja grabowa mająca około 150 lat, oraz główna aleja lipowa, licząca również około 150 lat. Drzewostan składa się z około 30 gatunków drzew. Właściciele zatrudniali ogrodnika

Wkładkę założył: mgr Wiktor Knarcer / 1990 r. /
(imię, nazwisko, data)

Miejsce przechowywania negatywów:

który zajmował się pielęgnacją parku.

Obecnie w części północnej folwarku znajduje się osiedle mieszkaniowe, wybudowane w latach 80-tych XX w. dla pracowników gospodarstwa rolnego. Część południowa zachowała swój rolniczy charakter. Na jej skraju wzniesiono kilka nowych budynków gospodarczych.

Po 1945 r. majątek przejęły Państwowe Nieruchomości Ziemskie, obecnie część folwarczna należy do Stacji Hodowli Roślin w Szydłaku a park należy do Nadleśnictwa Olsztynek.

cd. pkt 13

dwuspadowym dachem, krytym dachówką holenderką, z podcieniem od frontu, wspartym na drewnianych słupach. Na północno-zachodnim skraju parku zachował się dom ogrodnika. O funkcji pozostałych budynków tej części folwarku brak jest dokładnych informacji. Pomiędzy podjazdem a drugą-południową częścią folwarku znajduje się staw, obecnie zabagniony, pierwotnie obsadzony drzewami. Druga-południowa część folwarku założona jest na planie zbliżonym do kwadratu. Ograniczona jest od zachodu stodołą, od wschodu oborą. Południową ścianę, zamykającą podwórze gospodarcze stanowił cielętnik /druga obora/. Obecnie w tym miejscu stoi nowy budynek gospodarczy. Między tą częścią folwarku a szosą znajdował się ogród, częściowo ogrodzony, a częściowo ograniczony, od strony stodoły i od drogi dojazdowej, szpalerem drzew. Przy tej drodze, od strony południowej, usytuowany był budynek gospodarczy o nieznanym obecnie przeznaczeniu. Dawny układ dróg dojazdowych zachowany. Z wyjątkiem drogi dojazdowej, prowadzącej na pole/wzdłuż wschodniej granicy parku. Drogi wewnętrzne utwardzone, podwórze o nawierzchni ziemnej. Część południowa ogrodzona.

1. Miejscowość	2. Obiekt (nazwa jak w karcie)	3. Zawartość wkładki (nazwa obiektu lub materiału uzupełniającego)
DURĄG	Obora w zespole folwarcz.	Obora

Sytuacja: Wzniesiona na początku XX wieku, być może około 1913 r. Usytuowana na wschodnim skraju, południowej, drugiej części założenia folwarcznego. Zamyka podwórze gospodarcze od strony wschodniej, oddzielając jednocześnie folwark od parku, położonego na wschód od tej części założenia. Wolnostojąca. Oś wzdłużna budynku przebiega w przybliżeniu na linii północ-południe.

Materiał i konstrukcja: Murowana z cegły i kamienia, posadowiona na kamiennej podmurówce. Ściany magistralne wzniesione z kamienia połączonego dekoracyjnymi, wypukłymi spoinami, sięgają w przybliżeniu 3/4 wysokości, powyżej mur z cegły. Obie ściany szczytowe do wysokości użytkowego poddasza murowane z cegły i otynkowane. Z cegieł murowane także obramienia otworów okiennych. Szczyty drewniane, wykonane z desek, ułożonych poziomo na zakładkę. Strop drewniany, belkowy, o rozstawie 1,00 m. Wsparty na dwóch podciągach, podtrzymywanych przez dwanaście par słupów usytuowanych wzdłuż korytarza. Słupy wzmocnione zastrzałami ustawionymi równolegle i prostopadle do osi wzdłużnej budynku. Posadowione na wysokich cokołach murowanych z cegły i otynkowanych.

Więźba dachowa drewniana, jętkowa, ze ścianką kolankową. Stolce rozmieszczone w dwóch kondygnacjach. W dolnej trzy stojące, środkowy wzmocniony dwoma parami mieczy, skrajne podparte zastrzałem, opatrzone trzema mieczami. Zastrzał połączony rygłem z krokwią i wsparty na murłacie. W drugiej kondygnacji więźby dwa stolce leżące, z parą mieczy, podparte równoległymi do krokwi zastrzałami, podtrzymują płatew. Więźba składa się z 12 pełnych kozłów. Dach kryty dachówką ceramiczną, holenderką, która jest umocowana na drewnianych łątach, ułożonych na zakładkę. Okna drewniane, sześciopodziałowe /dwudzielne, trójpoziomowe/ bez słupka i śłemia, opatrzone listwą przemykającą, szklone na kit. Konstrukcja okna krosnowa. Wrota konstrukcji deskowo-listwowo-zastrzałowej, dwuskrzydłowe, zawiasy pasowe. Drzwi na poddasze podobnej konstrukcji.

Posadzka cementowa.

Rzut: Założona na rzucie wydłużonego prostokąta. Układ stanowisk podłużny z korytarzem nawozowym pośrodku, wzdłuż którego ustawione są także żłoby dla zwierząt.

Bryła: Zwarta, jednokondygnacyjna ze ścianką kolankową i użytkowym poddaszem. Niepodpiwniczona. Dach dwuspadowy.

Wkładkę założył: mgr Wiktor Knercer - 1990 r.
(imię, nazwisko, data)

Miejsce przechowywania negatywów:

Elewacje: Elewacja dłuższa, zachodnia dziewięcioosiowa, przeciwległa ośmioosiowa. Obie elewacje szczytowe trójosiowe. Ściankę kolankową, w połowie jej wysokości, w obu elewacjach dłuższych oraz w elewacji szczytowej południowej, obiega gzyms, w formie fryzu z warstwy rombowo ułożonych cegieł, ujętych w dwie rolki, wysunięte przed lico muru. Otwory drzwiowe prostokątne. W ścianie kolankowej od strony zachodniej cztery ~~prostokątne~~, zamknięte odcinkowo, regularnie rozmieszczone otwory drzwiowe służące do transportu paszy. Podobne prostokątne otwory znajdują się również w elewacjach szczytowych. Otwory okienne zamknięte odcinkowo, zaopatrzone w podokienniki, lekko wysunięte przed lico muru.

Pierwotnie układ osi w elewacji dłuższej zachodniej był inny, bowiem znajdowały się tu¹becznie zamurowane/ trzy otwory drzwiowe, odpowiadające pierwotnemu układowi pomieszczeń. W związku z tym elewacja ta była dwunastoosiowa.

Wnętrze: Obecnie jednoprzestrzenna, zajęta przez ciąg stanowisk dla zwierząt. Pierwotnie składała się z trzech części. W jednej zwierzęta trzymane były bez uwięzi, w drugiej wiazane. Pośrodku znajdowało się pomieszczenie pomocnicze. Do tych pomieszczeń prowadziły wrota i drzwi usytuowane w elewacji zachodniej aktualnie zamurowane. Użytkowe poddasze służy do przechowywania siana.

Wyposażanie: instalacja elektryczna i wodna.

1. Miejscowość	2. Obiekt (nazwa jak w karcie)	3. Zawartość wkładki (nazwa obiektu lub materiału uzupełniającego)
DURAG	Zespół folwarczny	Obora - materiał ilustracyjny



1



2



3



4

mgr Wiktor Knercer /1990 r./

Wkładkę założył:
(imię, nazwisko, data)

Miejsce przechowywania negatywów:

Z-d Poligr. Jan Jasiński W-wa, ul. Wolna 13, tel. 12-43-83

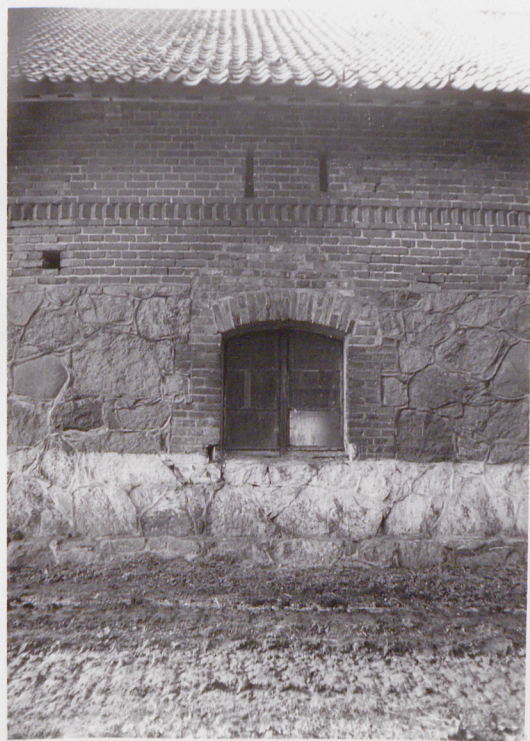
Wzór ODZ 1978 r.



5



6



7



8



9

1. Miejscowość	2. Obiekt (nazwa jak w karcie)	3. Zawartość wkładki (nazwa obiektu lub materiału uzupełniającego)
DURĄG	Zespół folwarczny	Obora - materiał ilustracyjny



10



11



12

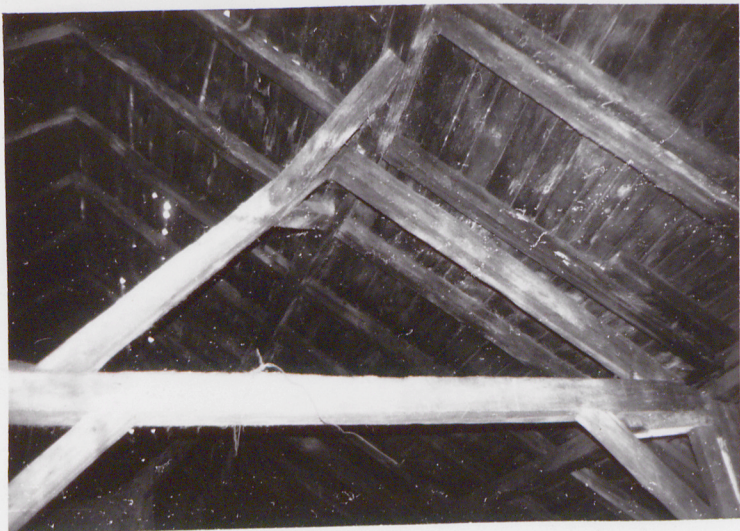
mgr Wiktro Knercer /1990 r./

Wkładkę założył:
(imię, nazwisko, data)

Miejsce przechowywania negatywów:

Z-d Poligr. Jan Jasiński W-wa, ul. Wolna 13, tel. 12-43-83

Wzór ODZ 1978 r.



13



14



15

1. Miejscowość DURĄG	2. Obiekt (nazwa jak w karcie) Zespół folwarczny	3. Zawartość wkładki (nazwa obiektu lub materiału uzupełniającego) Orientacja, wykaz zdjęć
-------------------------	---	---

1. Obora. Widok ogólny od strony południowej,
2. Obora. Elewacja szczytowa, północna,
3. Obora. Otwór /okienko/ w ścianie kolankowej,
4. Obora. Fragment elewacji dłuższej od strony parku,
5. Obora. Narożnik
6. Obora. Wnętrze, widok ogólny
7. Obora. Fragment elewacji dłuższej od strony parku,
8. Obora. Okno,
9. Obora. Wnętrze, fragment konstrukcji podciagu,
10. Obora. Fragment konstrukcji więźby,
11. Obora. Fragment konstrukcji więźby,
12. Obora. Fragment konstrukcji więźby,
13. Obora. Fragment konstrukcji więźby,
14. Obora. Fragment konstrukcji więźby,
15. Obora. Fragment konstrukcji więźby,
16. Fragment podwórza gospodarczego
17. Widok ogólny założenia folwarcznego.

Wkładkę założył: mgr Wiktor Knercer 1990 r.
(imię, nazwisko, data)

Miejsce przechowywania negatywów: MNR i PR-S w Szreniawie

Z-d Poligr. Jan Jasiński W-wa, ul. Wolna 13, tel. 12-43-83

Wzór ODZ 1978 r.



16



17

