

**OŚRODEK DOKUMENTACJI  
ZABYTKÓW W WARSZAWIE**  
KARTA EWIDENCYJNA ZABYTKÓW  
ARCHITEKTURY I BUDOWNICTWA

A	B	C	D	E	F	G	H	I	J	K	L	M	N	O	P	R	S	T	U	V	W	X	Y	Z
---	---	---	---	---	---	---	---	---	---	---	---	---	---	---	---	---	---	---	---	---	---	---	---	---

Nr  
K 7149

1. Obiekt  
DOM MIESZKALNY

2. Czas powstania  
pocz. XX w.

3. Miejscowość  
OSTRÓDA

4. Adres  
ul. Wyszyńskiego 12/14/16  
11-400 Ostróda  
nr hipoteczny

5. Przynależność administracyjna  
województwo: warmińsko-mazurskie  
powiat: ostródzki  
gmina: Ostróda

6. Poprzednie nazwy miejscowości  
Ostród, Osterode

7. Przynależność administracyjna  
przed 01.01.1999  
województwo: olsztyńskie

8. Właściciel i jego adres  
Gmina Ostróda  
ul. Mickiewicza 24

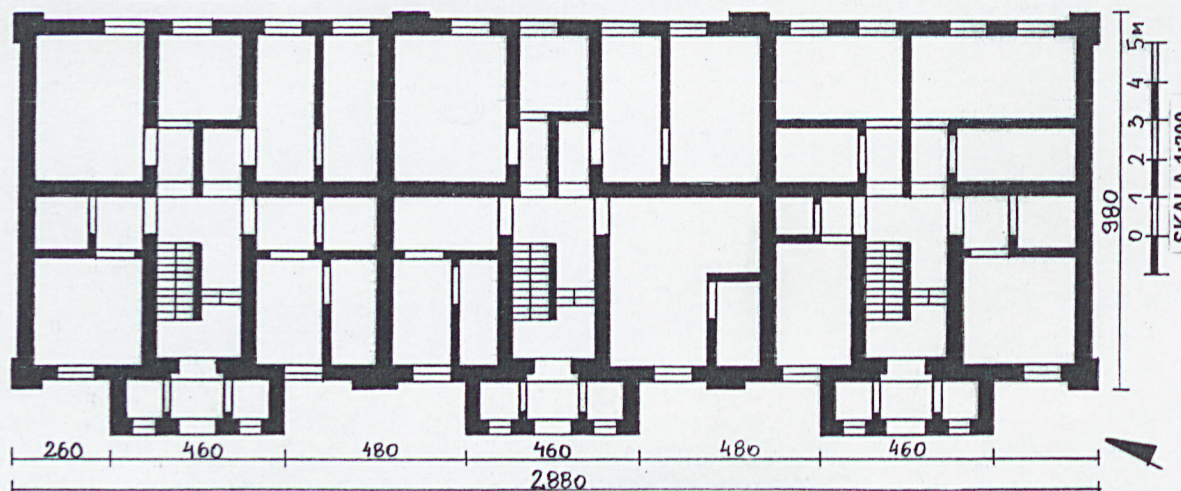
9. Użytkownik i jego adres  
najemcy

10. Rejestr zabytków  
A-3875 z 9.XII.1987r.

3873



ELEWACJA WSCHODNIA





Miasto Ostróda otrzymało prawa miejskie na prawie chełmińskim, od komtura dzierzgońskiego Lutra von Braunschweiga w roku 1329 (przywilej lokacyjny został potwierdzony w latach 1335-1348). Wcześniej, około roku 1270, w miejscu staropruskiego grodu Krzyżacy zbudowali drewniano-ziemną strażnicę, wokół której z czasem zaczęło rozwijać się miasto. Początkowo mieściła się tu siedziba prokuratorów, od 1341 – komturów. W latach 1349-1370 wybudowano tu murowany zamek obronny. Wiek XV był dla Ostródy ciężkim okresem. Miasto ledwie podnosiło się ze zniszczeń związanych z najazdami Litwinów z roku 1376 i 1381, a już w roku 1400 dotknął je wielki pożar, który strawił znaczną część zabudowań miejskich, niedługo potem kolejny, z roku 1410. Prawdopodobnie tylko dlatego, iż w magazynach zamkowych pozostały jeszcze zapasy zboża zgromadzone w roku 1408 przy okazji wizyty w mieście wielkiego mistrza krzyżackiego Ulricha von Jungingena, mieszkańców Ostródy nie dosięgła klęska głodu. W lipcu 1410r. miasto zajęły wojska polskie. W zamku czasowo umieszczono zwłoki wielkiego mistrza, poległego podczas bitwy grunwaldzkiej. Jednakże we wrześniu tegoż roku, Krzyżacy odbili miasto. W lutym 1411 zebrał się tu zjazd stanów pruskich.

c.d. wkładka nr 1

**Sytuacja:** budynek usytuowany w centralnej części miasta Ostróda, ustawiony fasadą równolegle do ulicy Wyszyńskiego, oddzielony od niej pasem chodnika. Przed elewacją podwórzową usytuowany jest parterowy budynek gospodarczy.

**Ściany:** murowane z cegły ceramicznej maszynowej w wążku krzyżowym na zaprawie wapienno-cementowej; wnętrze budynku tynkowane.

**Stropy:** w piwnicy ceramiczny strop odcinkowy; między kondygnacjami stropy drewniane, belkowe z podsufitką.

**Więźba dachowa:** drewniana, płatwiowo-kleszczowa.

**Pokrycie dachu:** dachówka ceramiczna esówka.

**Podłogi:** deskowe, wylewka cementowa, płytki gresowe.

**Schody:** granitowe, z podestami między biegami, o ażurowej balustradzie (zakończonych profilowanym pochwytem) z metalowych płaskowników tworzących ramę balustrady, wewnątrz której umieszczone są dwa pręty w układzie krzyżowym z motywem kwiatu pośrodku; między trzecią kondygnacją a poddaszem schody drewniane (jeden bieg), o drewnianej balustradzie z tralek toczonych, cienkich, zakończonej profilowanym pochwytem; na rozpoczęciu i zakończeniu biegu rozprofilowany słupek.

**Okna:** drewniane, skrzynkowe, czteroskrzydłowe, dwudzielne, dwupoziomowe, z profilowanym ślemieniem; skrzydła podślemienia dzielone poziomą szczebliną na dwie kwatery; listwa przyrybek zdobiona motywem w formie lizeny

**Drzwi:** drewniane, jednoskrzydłowe, zakończone odcinkowo (drzwi wejściowe) lub prosto (drzwi wewnętrzne). Drzwi wejściowe deskowe, opierane poziomymi deskami w układzie żaluzjowym, szklone w górnej części skrzydła. Drzwi wewnętrzne ramowo-płycinowe z ościeżną pełną z opaską profilowaną; skrzydła drzwiowe zdobione prostokątnymi płycinami o profilowanych krawędziach; większość drzwi powojenna.

**Rzut:** budynek na planie prostokąta z trzech symetrycznie rozmieszczonymi, prostokątnymi ryzalitami przylegającymi do elewacji wschodniej; składa się z trzech części na planie kwadratu, z których każda posiada odrębną klatkę schodową; wejścia na klatki schodowe w ryzalitach.

**Bryła:** budynek podpiwniczony, trzykondygnacyjny z nieużytkowym poddaszem; do elewacji podwórzowej przylegają trzy, trzykondygnacyjne, symetrycznie rozmieszczone ryzalitty; budynek kryty dachem dwuspadowym o połaci wschodniej przechodzącej na ryzalitty; budynek dzielony dwoma murami ogniowymi na trzy odrębne, równe części.

**Elewacja frontowa:** na niskim cokole zakończonym rolką (miejscami zanikającym ze względu na spadek terenu), dwunastoosiowa, przepruta otworami okiennymi o ościeżach zakończonych łukiem odcinkowym; mury ogniowe dzielą elewację na trzy jednakowe, czteroosiowe części; każda z części elewacji opięta na skrajach lizeną; podział horyzontalny elewacji uskokowymi gzymsami kordonowymi oraz ciągłymi gzymsami podokiennymi (w kondygnacji drugiej i trzeciej) w formie 2 rzędów główek ustawionych ukośnie do lica muru; otwory okienne przyziemia posadowione na odcinkach prostych gzymsów podokiennych.

c.d. wkładka nr 1



14. Kubatura	15. Powierzchnia użytkowa	16. Przeznaczenie pierwotne	17. Użytkowanie obecne
		mieszkalne	mieszkalne
18. Prace budowlane i konserwatorskie, ich przebieg i dokumentacja		19. Stan zachowania (fundamenty, ściany zewnętrzne, ściany wewnętrzne, sklepienia, stropy, konstrukcje dachowe, pokrycie dachu, wyposażenie i instalacje)	
Nie prowadzono udokumentowanych prac budowlanych i konserwatorskich		<p>W licu muru znaczne ubytki spoin oraz miejscowe ubytki cegieł; elewacje zabrudzone, częściowo pokryte dekoracją sgraffiti. W partii cokołowej widoczne zawilgocenie przyziemia. Na ścianach klatek schodowych ubytki tynku i farb.</p>	
		20. Najpilniejsze postulaty konserwatorskie	
		<p>Należy wykonać prace konserwatorskie lica muru. Wskazana rekompozycja elewacji podwórzowej: przywrócenie otworów okiennych o pierwotnych wymiarach ościeży. Należy wykonać prace konserwatorskie na kłatkach schodowych.</p>	



21. Akta archiwalne (rodzaj akt, numer i miejsce przechowywania)

24. Uwagi różne

22. Bibliografia

- Kozłowski J.B., Spacer po dawnej Ostródzie, Ostróda 2004
- Ostróda. Z dziejów miasta i okolic, Olsztyn 1976

25. Opracował

tekst

Urszula Ulatowska, 2004 r.

plany, rysunki

Urszula Ulatowska, 2004 r.

zdjęcia fotograficzne

Urszula Ulatowska, 2004 r.

miejsce przechowywania negatywów:

WUOZ w Olsztynie

*Karta po wypełnieniu podlega ochronie na podstawie przepisów prawa autorskiego.*

23. Źródła ikonograficzne i fotografie (rodzaj, miejsce przechowywania)

26. Adnotacje o inspekcjach, informacje o zmianach (daty, imiona i nazwiska wypełniających)



1. Miejscowość: Ostróda	2. Obiekt (nazwa jak w karcie)	3. Zawartość wkładki (nazwa obiektu lub materiału uzupełniającego)
2. Gmina: Ostróda	DOM MIESZKALNY	historia, opis c.d.,
3. Powiat: ostródzki	ul. Wyszyńskiego 12/14/16	spis fotografii, rzut przyziemia
4. Województwo: warmińsko-mazurskie		

**historia c.d. (pkt 12):** W ciągu następnych lat miasto było wielokrotnie najeżdżane: w roku 1454 zajęły je wojska Związku Pruskiego, wkrótce jednak wróciło w ręce Krzyżaków, po czym, w roku 1457 ponownie zajęły je wojska polskie. Po pokoju toruńskim z roku 1466 Ostródą władali Krzyżacy. Wojska polskie jeszcze kilkakrotnie oblegały miasto. Dotkliwie straty potęgowały zarazy i klęski żywiołowe. W roku 1628 zajęli Ostródę Szwedzi. Przez pewien czas przebywał tu król szwedzki, Gustaw Adolf. Opuszczające Ostródę wojska szwedzkie pozostawiły ją w stanie opłakanym. Gdy miast zaczęło się podnosić ze strat, co miało miejsce na przełomie wieków XVII i XVIII, wybuchła tu epidemia dżumy, hamując wyraźny już rozwój. Ogromne spustoszenie pozostawił pożar, który wybuchł w roku 1788. Ogień strawił prawie całe miasto. Z 1539 mieszkańców pozostało zaledwie 400, oczywiście nie wszyscy oni zginęli w ogniu, większość zdecydowała się opuścić miejsce, dla którego nie widziano już szans rozwoju. Inną konsekwencją pożaru było wprowadzenie zakazu palenia tytoniu na ulicach, zniesionego dopiero w roku 1848. Mylili się ci, którzy nie wierzyli w możliwość odbudowania miasta. Już na początku wieku XIX zaobserwowano wyraźny jego rozwój. W latach 1806-1807 Ostróda znajdowała się w rękach wojsk napoleońskich. Sam Bonaparte kwaterował na zamku ostródzkim od 21 lutego do 1 kwietnia 1807 r. Już w czerwcu tegoż roku zjawili się w Ostródzie żołnierze generała Józefa Zajączka. W roku 1818 Ostróda została stolicą powiatu. Od tego momentu rozwój miasta nabrał wyraźnego tempa. W roku 1855 mieszkało w nim 2829 osób, czterdzieści lat później Ostróda liczyła już 11 278 mieszkańców. Ogromnym bodźcem dla bujnego rozwoju gospodarczego stało się uruchomienie linii kolejowej Toruń - Olsztyn - Wystruć, 14 sierpnia 1872 oraz budowa Kanału Ostródzko-Elbląskiego, którego eksploatację rozpoczęto w roku 1902. W roku 1900 mieszkało w Ostródzie 13 171 osób, tuż przed wybuchem II wojny światowej było tu już 19 950 mieszkańców. Skutki wojny miasto odczuło boleśnie, jego zniszczenia oszacowano na 60%. Do roku 1973 Ostróda była siedzibą powiatu, następnie gminy, a od roku 2000 ponownie powiatu.

Ulica Kard. Stefana Wyszyńskiego została wytyczona pod koniec wieku XIX. Pierwotnie nosiła ona nazwę Albertstrasse, przy czym ciekawostką jest, iż o nazwę tę ulica Wyszyńskiego rywalizowała z równoległą do niej dzisiejszą ulicą Pieniężnego. Kompromis osiągnięto nadając jednej nazwę pochodzącą od nazwiska zasłużonego burmistrza, drugiej zaś od jego imienia. Po roku 1945, do lat dziewięćdziesiątych XX patronem dawnej Albertstrasse był Nowotka. Na początku wieku XX wzniesiono tu szereg budynków, należących do zarządu niemieckich kolei państwowych (Eisenbahnverwaltung), a przeznaczonych dla kolejarzy niższego szczebla, przede wszystkim pracowników położonych w pobliżu warsztatów kolejowych o małym wynagrodzeniu, których nie było stać na wynajem luksusowych mieszkań oferowanych w owym czasie przez właścicieli licznie powstających w Ostródzie kamienic czynszowych. Do takich budynków należał dom, będący przedmiotem niniejszego opracowania. Podobnie, jak inne budynki tego typu, nie posiadał on kanalizacji i bieżącej wody, mógł być już natomiast zaopatrzony w energię elektryczną. W podwórzu domu znajdowały się małe budynki gospodarcze, w których mieszkańcy domu hodowali kury, króliki, a nawet świny. Po II wojnie światowej dom z numerem 12 stał się własnością Skarbu Państwa. Do lat dziewięćdziesiątych stanowił własność Polskich Kolei Państwowych. Obecnie należy do Gminy Ostróda.



**opis c.d. (pkt 13):**

**Elewacja zachodnia:** na niskim cokole zakończonym rolką, z trzema trójosiowymi ryzalitami rozmieszczonymi symetrycznie; elewacja przepróta otworami o nadprożu w kształcie łuku odcinkowego; podziały horyzontalne elewacji uskokowymi gzymsami kordonowymi oraz ciągłymi gzymsami podokiennymi (w kondygnacji drugiej i trzeciej) w formie 2 rzędów główek ustawionych ukośnie do lica muru; podziały horyzontalne przesłonięte partii ryzalitów, które nie posiadają wystroju.

**Elewacja północna:** na cokole zakończonym rolką, zakończona szczytem trójkątnym; elewacja dzielona horyzontalnie gzymsami kordonowymi w formie uskoku oraz w formie 2 rzędów główek ustawionych ukośnie do lica muru; na skrajach elewacji lizeny, na skrajach pola szczytu fryz ząbkowy w polu szczytu trzy pary otworów okiennych, na odcinkach gzymsów podokiennych, rozmieszczone symetrycznie; skrajne pary otworów okiennych umieszczone poniżej centralnej pary otworów okiennych.

**Elewacja południowa:** analogiczna jak elewacja północna.

**Wnętrze:** podzielone na trzy odrębne części, do których prowadzą odrębne klatki schodowe; poddasze nieużytkowe

**Wypośaenie:** nie posiada.

**Instalacje:** wod.-kan., odgromowa

**Spis fotografii:**

1. Elewacja zachodniej.
2. Elewacja północna.
3. Elewacja południowa.
4. Okna elewacji frontowej.
5. Drzwi w ryzalicie elewacji elewacji zachodniej.
6. Sień wejściowa.
7. Drzwi klatki schodowej.
8. Drzwi klatki schodowej.
9. Balustrada schodów kamiennych.
10. Balustrada schodów kamiennych – detal.
11. Klatka schodowa.
12. Balustrada schodów drewnianych.



1. Miejscowość: Ostróda

2. Gmina: Ostróda

3. Powiat: ostródzki

4. Województwo: warmińsko-mazurskie

2. Obiekt (nazwa jak w karcie)

DOM MIESZKALNY  
ul. Wyszyńskiego 12/14/16

3. Zawartość wkładki (nazwa obiektu lub materiału uzupełniającego)

fotografie

1



2



3





4



5



6





1. Miejscowość: Ostróda

2. Gmina: Ostróda

3. Powiat: ostródzki

4. Województwo: warmińsko-mazurskie

2. Obiekt (nazwa jak w karcie)

DOM MIESZKALNY  
ul. Wyszyńskiego 12/14/16

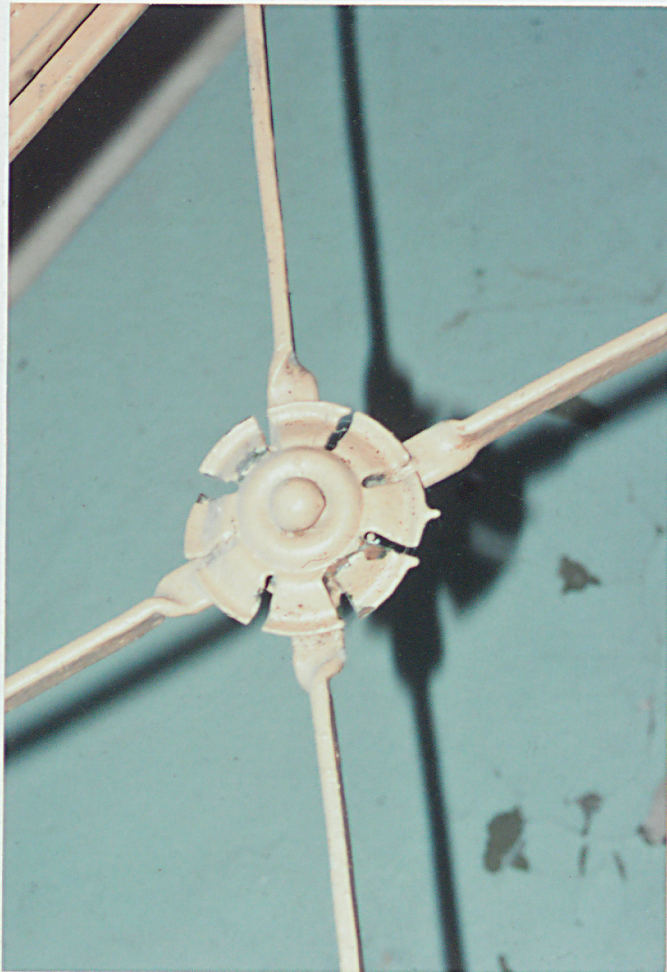
3. Zawartość wkładki (nazwa obiektu lub materiału uzupełniającego)

fotografie





10



11



12

