

A B C D E F G H I J K L L M N O P R S T U V W X Y Z

Nr

K

7148

1. Obiekt

DOM MIESZKALNY

2. Czas powstania

pocz. XX w.

3. Miejscowość

OSTRÓDA



ELEWACJA WSCHODNIA



4. Adres

ul. Wyszyńskiego 6/8/10  
14-100 Ostróda  
nr hipoteczny

5. Przynależność administracyjna

województwo: warmińsko-mazurskie

powiat: ostródzki

gmina: Ostróda

6. Poprzednie nazwy miejscowości

Ostród, Osterode,

7. Przynależność administracyjna  
przed 01.01.1999

województwo: olsztyńskie

8. Właściciel i jego adres

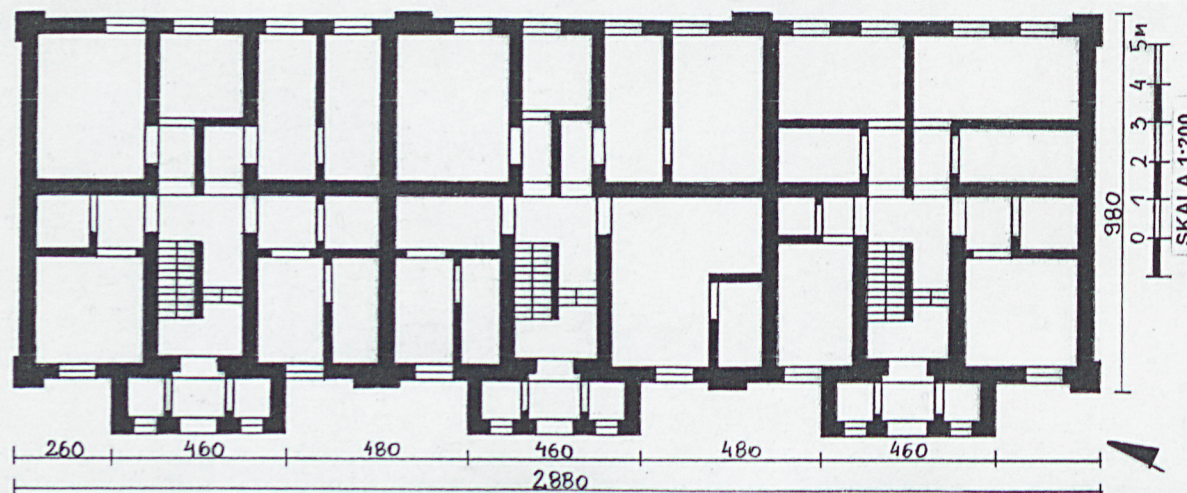
Gmina Ostróda  
ul. Mickiewicza 24

9. Użytkownik i jego adres

najemcy

10. Rejestr zabytków

A-3072 z 9.XII.1987r.





Miasto Ostróda (dawniej Osterode i Ostród) otrzymało prawa miejskie, na prawie chełmińskim, od komtura dzierzgońskiego Lutra von Braunschweiga w roku 1329 (przywilej lokacyjny został potwierdzony w latach 1335-1348). Wcześniej, około roku 1270, w miejscu staropruskiego grodu Krzyżacy zbudowali drewniano-ziemną strażnicę, wokół której z czasem zaczęło rozwijać się miasto. Początkowo mieściła się tu siedziba prokuratorów, od 1341 – komturów. W latach 1349-1370 wybudowano tu murowany zamek obronny. Wiek XV był dla Ostródy ciężkim okresem. Miasto ledwie podnosiło się ze zniszczeń związanych z najazdami Litwinów z roku 1376 i 1381, a już w roku 1400 dotknął je wielki pożar, który strawił znaczną część zabudowań miejskich, niedługo potem kolejny, z roku 1410. Prawdopodobnie tylko dlatego, iż w magazynach zamkowych pozostały jeszcze zapasy zboża zgromadzone w roku 1408 przy okazji wizyty w mieście wielkiego mistrza krzyżackiego Ulricha von Jungingena, mieszkańców Ostródy nie dosięgła klęska głodu. W lipcu 1410r. miasto zajęły wojska polskie. W zamku czasowo umieszczono zwłoki wielkiego mistrza, poległego podczas bitwy grunwaldzkiej. Jednakże we wrześniu tegoż roku, Krzyżacy odbili miasto. W lutym 1411 zebrał się tu zjazd stanów pruskich.

c.d. wkładka nr 1

**Sytuacja:** budynek usytuowany w centralnej części miasta Ostróda, ustawiony fasadą równolegle do ulicy Wyszyńskiego, oddzielony od niej pasem chodnika. Wzdłuż elewacji podwórzowej usytuowany jest parterowy budynek gospodarczy. Od północy budynek sąsiaduje z terenem szkoły. Nawierzchnia: przed elewacją północną i południową posadzka brukowa, przed elewacją podwórzową brukowa oraz z płyt chodnikowych pokrytych asfaltem.

**Ściany:** murowane z cegły ceramicznej maszynowej w wążku krzyżowym na zaprawie wapienno-cementowej; wnętrze budynku tynkowane.

**Stropy:** w piwnicy ceramiczny strop odcinkowy; między kondygnacjami stropy drewniane, belkowe z podsufitką.

**Wieżba dachowa:** drewniana, płatwiowo-kleszczowa.

**Pokrycie dachu:** dachówka ceramiczna esówka.

**Podłogi:** deskowe, wylewka cementowa, płytki gresowe.

**Schody:** granitowe, z podestami między biegami, o ażurowej balustradzie (zakończonej profilowanym pochwytem) z metalowych płaskowników tworzących ramę balustrady, wewnątrz której umieszczone są dwa pręty w układzie krzyżowym z motywem kwiatu pośrodku; między trzecią kondygnacją a poddaszem schody drewniane (jeden bieg), o drewnianej balustradzie z tralek toczonych, cienkich, zakończonej profilowanym pochwytem; na rozpoczęciu i zakończeniu biegu rozprofilowany słupek.

**Okna:** drewniane, skrzynkowe, czteroskrzydłowe, dwudzielne, dwupoziomowe, z profilowanym ślemieniem; skrzydła podślemienia dzielone poziomą szczebliną na dwie kwatery; listwa przyrytkowa zdobiona motywem w formie lizeny. Część okien z profili PCV o podziałach nie nawiązujących do podziałów okien historycznych.

**Drzwi:** drewniane, jednoskrzydłowe, zakończone odcinkowo (drzwi wejściowe) lub prosto (drzwi wewnętrzne). Drzwi wejściowe współczesne. Drzwi wewnętrzne ramowo-płycinowe z ościeżyną pełną z opaską profilowaną; skrzydła drzwiowe zdobione prostokątnymi płycinami o profilowanych krawędziach, z lustrami.

**Rzut:** budynek na planie prostokąta z trzema symetrycznie rozmieszczonymi, prostokątnymi ryzalitami przylegającymi do elewacji zachodniej; składa się z trzech części na planie kwadratu, z których każda posiada odrębną klatkę schodową; wejścia na klatki schodowe umieszczone w ryzalitach.

**Bryła:** budynek podpiwniczony, trzykondygnacyjny z nieużytkowym poddaszem; do elewacji podwórzowej przylegają trzy trzykondygnacyjne, symetrycznie rozmieszczone ryzalitty; budynek kryty dachem dwuspadowym o połaci zachodniej przechodzącej na ryzalitty; budynek dzielony dwoma murami ogniowymi na trzy odrębne, równe części.

**Elewacja frontowa:** na niskim cokole zakończonym rolką (miejscami zanikającym ze względu na spadek terenu), dwunastoosiowa, przepruta otworami okiennymi o ościeżach zakończonych łukiem odcinkowym; mury ogniowe dzielą elewację na trzy jednakowe, czteroosiowe części;

c.d. wkładka nr 1



14. Kubatura	15. Powierzchnia użytkowa	16. Przeznaczenie pierwotne  mieszkalne	17. Użytkowanie obecne  mieszkalne
18. Prace budowlane i konserwatorskie, ich przebieg i dokumentacja  nie prowadzono udokumentowanych prac budowlanych i konserwatorskich		19. Stan zachowania (fundamenty, ściany zewnętrzne, ściany wewnętrzne, sklepienia, stropy, konstrukcje dachowe, pokrycie dachu, wyposażenie i instalacje)  W licu muru znaczne ubytki spoin oraz miejscowe ubytki cegieł; miejscowe pęknięcia lica muru; elewacje zabrudzone, częściowo pokryte dekoracją sgraffiti. W elewacji południowej widoczne zawilgocenie przyziemia. Na klatkach schodowych ubytki tynków, farby.	
		20. Najpilniejsze postulaty konserwatorskie  Należy wykonać prace konserwatorskie lica muru. Wskazana rekompozycja elewacji podwórzowej: przywrócenie otworów okiennych o pierwotnych wymiarach ościeży. Należy wykonać prace konserwatorskie na klatkach schodowych.	



21. Akta archiwalne (rodzaj akt, numer i miejsce przechowywania)

24. Uwagi różne

22. Bibliografia

- Kozłowski J.B., Spacer po dawnej Ostródzie, Ostróda (2004)
- Ostróda. Z dziejów miasta i okolic, Olsztyn 1976

25. Opracował

tekst

Urszula Ulatowska, 2004 r.

plany, rysunki

Urszula Ulatowska, 2004 r.

zdjęcia fotograficzne

Urszula Ulatowska, 2004 r.

miejsce przechowywania negatywów:

WUOZ w Olsztynie

*Karta po wypełnieniu podlega ochronie na podstawie przepisów prawa autorskiego.*

23. Źródła ikonograficzne i fotografie (rodzaj, miejsce przechowywania)

26. Adnotacje o inspekcjach, informacje o zmianach (daty, imiona i nazwiska wypełniających)



1. Miejscowość: Ostróda	2. Obiekt (nazwa jak w karcie)	3. Zawartość wkładki (nazwa obiektu lub materiału uzupełniającego)
2. Gmina: Ostróda	DOM MIESZKALNY	historia, opis c.d.,
3. Powiat: ostródzki	ul. Wyszyńskiego 6/8/10	spis fotografii, rzut przyziemia
4. Województwo: warmińsko-mazurskie		

**historia, c.d. (pkt 12):** W ciągu następnych lat miasto było wielokrotnie najeżdżane: w roku 1454 zajęły je wojska Związku Pruskiego, wkrótce jednak wróciło w ręce Krzyżaków, po czym, w roku 1457 ponownie zajęły je wojska polskie. Po pokoju toruńskim z roku 1466 Ostródą władali Krzyżacy. Wojska polskie jeszcze kilkakrotnie oblegały miasto. Dotkliwe straty potęgowały zarazy i klęski żywiołowe. W roku 1628 zajęli Ostródę Szwedzi. Przez pewien czas przebywał tu król szwedzki, Gustaw Adolf. Opuszczające Ostródę wojska szwedzkie pozostawiły ją w stanie opłakanym. Gdy miast zaczęło się podnosić ze strat, co miało miejsce na przełomie wieków XVII i XVIII, wybuchła tu epidemia dżumy, hamując wyraźny już rozwój. Ogromne spustoszenie pozostawił pożar, który wybuchł w roku 1788. Ogień strawił prawie całe miasto. Z 1539 mieszkańców pozostało zaledwie 400, oczywiście nie wszyscy oni zginęli w ogniu, większość zdecydowała się opuścić miejsce, dla którego nie widziano już szans rozwoju. Inną konsekwencją pożaru było wprowadzenie zakazu palenia tytoniu na ulicach, zniesionego dopiero w roku 1848. Mylili się ci, którzy nie wierzyli w możliwość odbudowania miasta. Już na początku wieku XIX zaobserwowano wyraźny jego rozwój. W latach 1806-1807 Ostróda znajdowała się w rękach wojsk napoleońskich. Sam Bonaparte kwaterował na zamku ostródzkim od 21 lutego do 1 kwietnia 1807 r. Już w czerwcu tegoż roku pojawili się w Ostródzie żołnierze generała Józefa Zajączka. W roku 1818 Ostródzko zostało stolicą powiatu. Od tego momentu rozwój miasta nabrał wyraźnego tempa. W roku 1855 mieszkało w nim 2829 osób, czterdzieści lat później Ostróda liczyła już 11 278 mieszkańców. Ogromnym bodźcem dla bujnego rozwoju gospodarczego stało się uruchomienie linii kolejowej Toruń-Olsztyn – Wystruć, 14 sierpnia 1872r. oraz budowa Kanału Ostródzko-Elbląskiego, którego eksploatację rozpoczęto w roku 1902. W roku 1900 mieszkało w Ostródzie 13 171 osób, tuż przed wybuchem II wojny światowej było tu już 19 950 mieszkańców. Skutki wojny miasto odczuło boleśnie, jego zniszczenia oszacowano na 60%. Do roku 1973 Ostróda była siedzibą powiatu, następnie gminy, a od roku 2000 ponownie powiatu.

Ulica Kard. Stefana Wyszyńskiego została wytyczona pod koniec wieku XIX. Pierwotnie nosiła ona nazwę Albertstrasse, na cześć burmistrza Ostródy z lat 1889-1908 - Alberta Gustawa Leopolda Elwenspoeka, przy czym ciekawostką jest, iż o nazwę tę ulica Wyszyńskiego rywalizowała z równoległą do niej dzisiejszą ulicą Pieniężnego. Kompromis osiągnięto nadając jednej nazwę pochodzącą od nazwiska zasłużonego burmistrza, drugiej zaś od jego imienia. Po roku 1945, do lat dziewięćdziesiątych XX patronem dawnej Albertstrasse był Nowotka. Na początku wieku XX wzniesiono tu szereg budynków, należących do zarządu niemieckich kolei państwowych (Eisenbahnverwaltung), a przeznaczonych dla kolejarzy niższego szczebla, o małym wynagrodzeniu, których nie było stać na wynajem luksusowych mieszkań oferowanych w owym czasie przez właścicieli licznie powstających w Ostródzie kamienic czynszowych. Do takich budynków należał dom, będący przedmiotem niniejszego opracowania. Podobnie, jak inne budynki tego typu, nie posiadał on kanalizacji i bieżącej wody, mógł być już natomiast zaopatrzony w energię elektryczną. W podwórzu domu znajdowały się małe budynki gospodarcze, w których mieszkańcy domu hodowali kury, króliki, a nawet świny. Po II wojnie światowej dom z numerem 8 stał się własnością Skarbu Państwa. Do lat dziewięćdziesiątych należał do Polskich Kolei Państwowych.



**opis c.d. (pkt 13):**

każda z części elewacji opięta na skrajach lizeną; podział horyzontalny elewacji uskokowymi gzymsami kordonowymi oraz ciągłymi gzymsami podokiennymi (w kondygnacji drugiej i trzeciej) w formie 2 rzędów główek ustawionych ukośnie do lica muru; otwory okienne przyziemia posadowione na odcinkach prostych gzymsów podokiennych.

**Elewacja zachodnia:** na niskim cokole zakończonym rolką, z trzema trójosiowymi ryzalitami rozmieszczonymi symetrycznie; elewacja przeprzez otworami o nadprożu w kształcie łuku odcinkowego; podziały horyzontalne elewacji uskokowymi gzymsami kordonowymi oraz ciągłymi gzymsami podokiennymi (w kondygnacji drugiej i trzeciej) w formie 2 rzędów główek ustawionych ukośnie do lica muru; podziały horyzontalne przesłonięte partii ryzalitów, które nie posiadają wystroju.

**Elewacja północna:** na cokole zakończonym rolką, zakończona szczytem trójkątnym; elewacja dzielona horyzontalnie gzymsami kordonowymi w formie uskoku oraz w formie 2 rzędów główek ustawionych ukośnie do lica muru; na skrajach elewacji lizeny, na skrajach pola szczytu fryz ząbkowy; w polu szczytu trzy pary otworów okiennych, na odcinkach gzymsów podokiennych, rozmieszczone symetrycznie; skrajne pary otworów okiennych umieszczone poniżej centralnej pary otworów okiennych.

**Elewacja południowa:** analogiczna jak elewacja północna.

**Wnętrze:** podzielone na trzy odrębne części, do których prowadzą odrębne klatki schodowe; poddasze nieużytkowe

**Wyposażenie:** nie posiada.

**Instalacje:** wod.-kan., odgromowa

**Spis fotografii:**

1. Elewacja zachodnia.
2. Elewacja północna.
3. Elewacja południowa.
4. Okno elewacji zachodniej.
5. Okna elewacji wschodniej.
6. Drzwi na klatce schodowej.
7. Balustrada schodów kamiennych.
8. Balustrada schodów drewnianych.



1. Miejscowość: Ostróda

2. Gmina: Ostróda

3. Powiat: ostródzki

4. Województwo: warmińsko-mazurskie

2. Obiekt (nazwa jak w karcie)

DOM MIESZKALNY  
ul. Wyszyńskiego 6/8/10

3. Zawartość wkładki (nazwa obiektu lub materiału uzupełniającego)

fotografie





4



5



6





1. Miejscowość: Ostróda

2. Gmina: Ostróda

3. Powiat: ostródzki

4. Województwo: warmińsko-mazurskie

2. Obiekt (nazwa jak w karcie)

DOM MIESZKALNY  
ul. Wyszyńskiego 6/8/10

3. Zawartość wkładki (nazwa obiektu lub materiału uzupełniającego)

fotografie

7



8

