

OŚRODEK DOKUMENTACJI
ZABYTEKÓW w WARSZAWIE
KARTA EWIDENCYJNA ZABYTEKÓW
ARCHITEKTURY I BUDOWNICTWA

A B C D E F G H I J K L M N O P R S T U V X Y Z

Nr

6900

1. Obiekt

MŁYN WODNY.

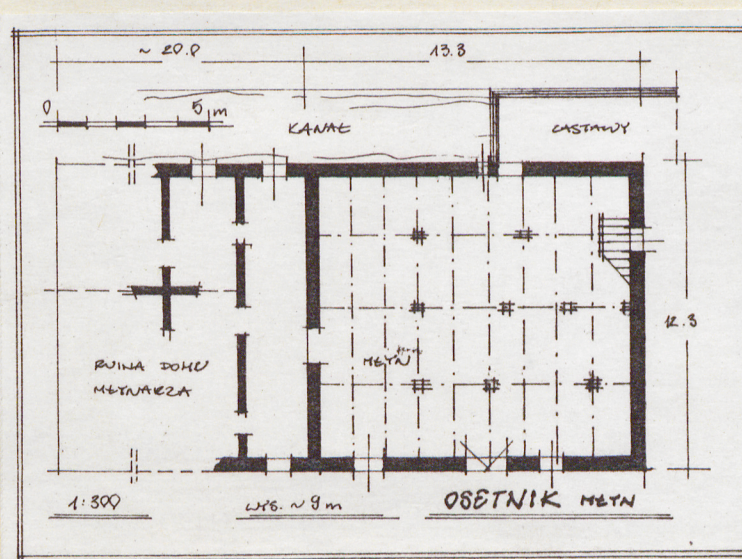
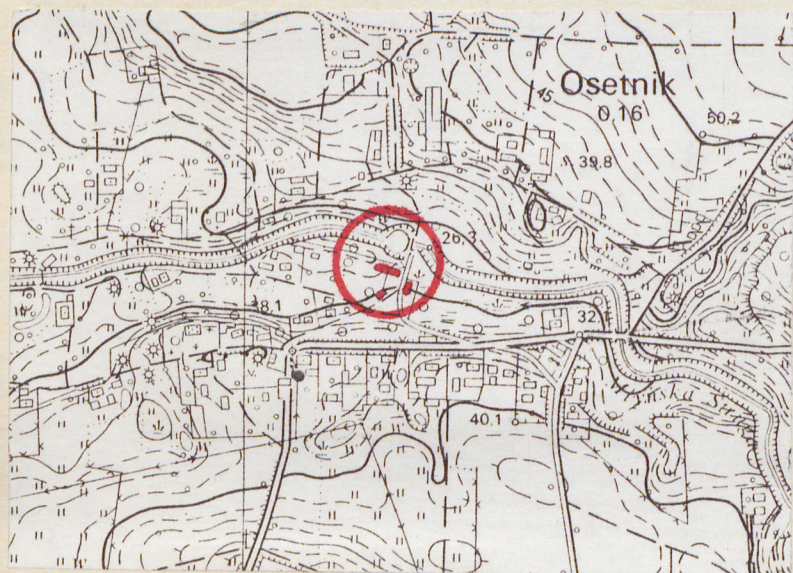
2. Czas powstania

1841 r.

3. Miejscowość

OSETNIK

11. Zdjęcia, rzut, przekrój, sytuacja, orientacja



4. Adres

OSETNIK
/ bez nr /

nr hipoteczny

5. Przynależność administracyjna

województwo EŁBIĄSKIE

gmina ORNETA

6. Poprzednie nazwy miejscowości

WUSEN

7. Przynależność administracyjna
1 VI 1975

województwo OLSZTYŃSKIE

powiat ORNETA

8. Właściciel i jego adres

Ewa Bławat
Osetnik

9. Użytkownik i jego adres

J.W.

10. Rejestr zabytków

213/92-
Nr

29.01.1992
data

12. Autorzy, historia obiektu, określenie stylu

Osetnik należy do wsi o odległych tradycjach osadniczych, z czasem związany z kluczem ziemskim w pobliskich Gładyszach.

Brak danych co do tradycji lokalizacyjnych młyna.

Omawiany budynek wzniesiono w roku 1841, przy czym prawdopodobnie był on o dwie kondygnacje niższy, przekryty dachem siodłowym, być może w wysokości odcisków domu mieszkalnego na szczycie zachodnim. Obecnie widoczna forma obiektu jest efektem rozbudowy z przełomu XIX/XX wieku, kiedy to też podniesiono południową połąć domu młynarza, przylegającego do szczytu zachodniego.

Wówczas wykonano nowe regulacje i przepusty przy kanale młyńskim i opływie. Przed rokiem 1945 właścicielem był Niemiec Koch.

Po roku 1945 nowym właścicielem został Roman Leś, utrzymujący obiekt do r. 1969. Następnie młyn przejęty na Skarb Państwa, zarządzany przez zakłady młynarskie, kolejno: Działdowo, Morąg, Biskupiec i Lidzbark Warmiński.

Następnie przez władze gminne oddany w dzierżawę Lechnowiczowi, w latach 1980-85. Wówczas znacznie zdewastowany łącznie z rozebrany, prawie w całości, domem młynarza.

Od roku 1989 przejęty przez Ewę Bławat, która rozpoczęła remont całego zespołu, rozpoczynając od urządzeń i regulacji wodnych.

Obecnie w trakcie remontu.

13. Opis (sytuacja, materiał i konstrukcja, rzut, bryła, elewacje, wnętrze, wyposażenie, instalacje)

SYTUACJA

Zespół młyna usytuowany jest w centralnej części wsi Osetnik, w dolinie rzeczki o nazwie Młyńska Struga. Znajduje się pomiędzy główną drogą wiejską a ciągiem strugi. Do zespołu prowadzi zjazd, skosem w kierunku zachodnim, skręcający w zespole na północ, przechodząc przez dwa mostki nad przepustami. Po ich stronie wschodniej znajduje się obecnie bagrowany staw z podmokłymi rozlewiskami.

UKŁAD ZESPOŁU

Zespół składa się obecnie z 4 budynków usytuowanych po południowej stronie strugi, z nieregularnym dziedzińcem, przez który prowadzą ciągi komunikacyjne.

Bezpośrednio przy strudze znajduje się młyn z pozostałościami domu młynarza przy szczycie zachodnim. Na styku obiektów od południa znajdują się murowane słupki bramy, a nieco na zachód od ruiny domu usytuowana jest dawna, mała kapliczka z obsadzeniami grabowymi.

Budynek gospodarczy z II poł. XIX wieku zlokalizowano ukosem, ok. 25 m na południe od młyna, natomiast drugi budynek, z pocz. XX wieku, zamyka dziedziniec od wschodu, w układzie prostokątnym do strugi.

MATERIAŁ I KONSTRUKCJA

młyn

posadowienie - wysoka podmurówka z ciosów i głazów kamiennych na zaprawie wapiennej.

piwnice - pod całością budynków od strugi jako poziom sutereny - niegdyś kondygnacja rozprowadzenia napędu młyna.

ściany zewnętrzne - murowane z cegły na zaprawie wapiennej w kondygnacjach dolnych, przechodzące w dwóch górnych w konstrukcję szkieletową z tynkami wapiennymi na ceramicznej siatce Rabitza.

ściany wewnętrzne - w młynie brak; w domu młynarza pozostałości ścian murowanych, grubości 1 cegły.

Stropy - drewniane, belkowe, nagie - we wszystkich kondygnacjach.

więźba dachowa - drewniana, konstrukcji płatwiowo-kleszczowej ze ścianką kolankową.

pokrycie dachu - papa na lepiku, na deskowaniu.

schody - drewniane, konstrukcji policzkowej.

posadzki - w piwnicach ceglane i betonowe wylewki.

podłogi - drewniane, deskowe, białe.

okna - drewniane, konstrukcji ościeżnicowej z prostym słupkiem i ślemieniem.

W piwnicach z kratami z prętów żelaznych. W tej kondygnacji stare, koliste nadproża okienne.

drzwi - wejściowe, główne z podestu rampy - drewniane, dwuskrzydłowe, konstrukcji płycinowej z zawiasami kątowymi.

RZUT

Obiekt pierwotnie składający się z dwóch połączonych ze sobą szczytowo budynków: młyna od wschodu i domu młynarza od zachodu. Obecnie zachowany jedynie młyn oparty na planie zbliżonym do kwadratu, jednoprzestrzenny, z konstrukcją trzech linii podciągów na drewnianych słupach.

Wejście od południa, na osi, drzwiami z podestu rampy, do jednoprzestrzennego młyna, w którym schody w narożniku północnym, przy szczycie wschodnim. W ścianie północnej drzwi jednoskrzydłowe wyjścia do zastaw. W szczycie zachodnim stary otwór drzwi do domu młynarza.

BRYŁA

Obiekt 3 1/2-kondygnacyjny, z piwnicami od strony strugi w formie sutereny, w związku z różnicą poziomów w terenie. Oparty o prostokątne kondygnacji i ścianki kolankowej, przekryty spłaszczonym dachem dwuspadowym. Dom młynarza niegdyś 1 1/2-kondygnacyjny, podpiwniczony, kryty dachem siodłowym z podniesioną połącią południową na ścianie kolankowej.

c.d. wkładka

<p>14. Kubatura</p> <p>młyn ok. 1720 m³ /dom młynarza ok. 1680 m³</p>	<p>15. Powierzchnia użytkowa</p> <p>młyn ok. 620 m² / dom młynarza/ ok. 700 m²</p>	<p>16. Przeznaczenie pierwotne</p> <p>młyn z domem mieszkalnym</p>	<p>17. Użytkowanie obecne</p> <p>młyn w remoncie</p>
<p>18. Prace budowlane i konserwatorskie, ich przebieg i dokumentacja</p> <p>Od 1990 r. prowadzone są prace remontowe w zespole :</p> <ul style="list-style-type: none"> - bagrowanie stawu i koryt - wzmocnienie przepustów i spiętrzenia kanału, a także wykonanie nowych mostków nad strugą i opływem; - prace zabezpieczające w budynku młyna. 		<p>19. Stan zachowania (fundamenty, ściany zewnętrzne, ściany wewnętrzne, sklepienia, stropy, konstrukcje dachowe, pokrycie dachu, wyposażenie i instalacje)</p> <p><u>posadowienie</u> - spękane w wielu miejscach, zawilgocone, z licznymi przemurowaniami.</p> <p><u>ściany zewnętrzne</u> - z licznymi spękaniem i przemurowaniami.</p> <p><u>ściany wewnętrzne</u> - w kondygnacjach zmienione usytuowanie słupów podciągów.</p> <p><u>stropy</u> - w stanie zadowalającym z licznymi ubytkami podłóg.</p> <p><u>wieżba dachowa</u> - w stanie dobrym, z nielicznymi uszkodzeniami murłat.</p> <p><u>pokrycie dachu</u> - do remontu z wymianą części deskowań.</p> <p><u>wyposażenie</u> - nie zachowało się poza głównym kołem przeniesienia napędu z turbiny oraz fragmentami wałów głównych.</p> <p><u>instalacje</u> - brak.</p> <p>20. Najpilniejsze postulaty konserwatorskie</p> <p>bez uwag;</p>	

21. Akta archiwalne (rodzaj akt, numer i miejsce przechowania)

nie natrafiono;

22. Bibliografia

bezpośredniej brak;

23. Źródła ikonograficzne i fotografia (rodzaj, miejsca przechowania sygnatury)

nie natrafiono;

24. Uwagi różne

niepewny stan prawny obiektu !

25. Opracował

tekst mgr inż.arch. Jacek Gzowski X.1991 r.

imię, nazwisko, data, podpis

plany, rysunki

Jacek Gzowski X.1991 r.

imię, nazwisko, data, podpis

zdjęcia fotograf.

Jacek Gzowski X.1991 r.

imię, nazwisko, data, podpis

miejsce przechowania negatywów

WKZ Elbląg

Karta po wypełnieniu podlega ochronie na podstawie przepisów prawa autorskiego

26. Adnotacje o inspekcjach, informacje o zmianach (daty, imiona i nazwiska wypełniających)

27. Załączniki

wkładki szt. 4.

1. Miejscowość OSETNIK	2. Obiekt (nazwa jak w karcie) ZESPÓŁ MŁYNA	3. Zawartość wkładki (nazwa obiektu lub materiału uzupełniającego) opis, foto
---------------------------	--	--

c.d.

Elewacje

południowa - wejściowa, kalenicowa, niesymetryczna, czteroosiowa w górnych kondygnacjach i 3-osiowa w przyziemiu.

W centrum podest rampy z zadaszeniem, a pod nim dwuskrzydłowe, płycinowe drzwi wejściowe. Po bokach po jednym oknie ze słupkiem i ślaniem, a w nich kraty z prętów żelaznych. Wyższe kondygnacje w tynkowanej konstrukcji szkieletowej, opartej na 12 przęsłach, z zastrzałami na osi i narożnikach. Okna rozmieszczone symetrycznie, w 4 osiach: w piętrze wysokie, a w poddaszu kwadratowe.

W elewacji domu młynarza zachowany tylko fragment przy młynie z drzwiami i dalej resztkami okna. Zachowane schody wejściowe ok. 7,5 metra od linii szczytu zachodniego.

wschodnia - szczytowa, symetryczna, trójosiowa.

W przyziemiu wysokie po stronie północnej, a nieco niżej po prawej mały, stary otwór okienny z łukiem półkolistym, nieodpowiadający wysokości kondygnacji we wnętrzu. W piętrze trzy okna wysokie, a wyżej trzy mniejsze bliżej osi. Okap dachu wysunięty na lekko zdobionych końcówkach płatwi.

północna - od strony kanału, wejściowa, kalenicowa, w górze 4-osiowa.

W dole po lewej spiętrzenie, a po prawej murowana z kamienia podmurówka, w kondygnacji sutereny, nad poziomem kanału.

przepływającego w dole. Wyżej w centrum drzwi wejściowe z poziomu spiętrzenia, z wąskim oknem po prawej. W piętrze i poddaszu rozwiązanie jak od południa. Od zachodu pozostałości ściany domu młynarza z dwoma osiami okien, z płaskimi nadprożami, a w podmurówce dwa niskie okna piwniczne. Dalej jedynie podmurówka kamiennie-ceglana.

zachodnia - szczytowa, dawniej przylegająca do domu młynarza.

W ścianie widoczny odcisk więźby dachowej oraz schodów. Czytelny układ dawnego dachu siodłowego z późniejszym podniesieniem połaci południowej. W dole szeroki otwór drzwiowy i wąski w poddaszu.

WNĘTRZA I WYPOSAŻENIE

Układ domu młynarza nieczytelny w związku z rozbiórką większości obiektu: przypuszczalnie dwutraktowy, 5-sekcyjny.

Wnętrza młyna z usuniętymi podziałkami wnętrza, niegdyś w przyziemiu istniał kantorek z drewnianym wydzieleniem z przeszkleniami.

Obecnie brak jakiegokolwiek wyposażenia poza fundamentami posadowienia wałów głównych napędów.

Z dawnych elementów zachowały się jedynie resztki kamieni młyńskich i koło przeniesienia napędu z dawnej turbiny łopatkowej /osiowej/.

Turbina z drewnianymi łopatkami wirnika istniała do r. 1980, następnie zdemontowana.

Na belce stropu przyziemia wydkutowany napis: AC - ANNO 1841 i D.W.

INSTALACJE

nie zachowały się. Obecnie prowizoryczna, budowlana instalacja elektryczna.

SPIS FOTO :

- | | | | |
|------------------------------|----------------------------|---------------------------------|----------------------------------|
| 1. elewacja południowa młyna | 5. szczyt wschodni młyna | 8. narożnik dachu | 16. konstrukcja wnętrza sutereny |
| 2. elewacja północna młyna | 6. kanał młyński | 9. drzwi główne | 17. więźba dachu |
| 3. elewacja północna domu | 7. dawne położenie turbiny | 10. okno przyziemia | 18. belka z napisem |
| 4. szczyt zachodni młyna | i koło napędu | 11. dawny otwór okna | 19. fot. z lat 60-tych |
| | | 12. okno piwniczne | 20. zespół od zachodu |
| | | 13. schody domu | 21. bud.gosp. z II poł XIX w. |
| | | 14. resztki kamieni młyńskich | 22. " z pocz. XX w. |
| | | 15. fundamenty wałów napędowych | c.d. verte |

Jacek Gzowski X.1991 r.

Wkładkę założył:
(imię, nazwisko, data)

WKZ Elbląg

Miejsce przechowywania negatywów:

c.d. FOTO :

- 23. przepust kanału młyńna
- 24. przepust opływu
- 25. słupki bramy
- 26. kapliczka od wschodu
- 27. front kapliczki.



2.



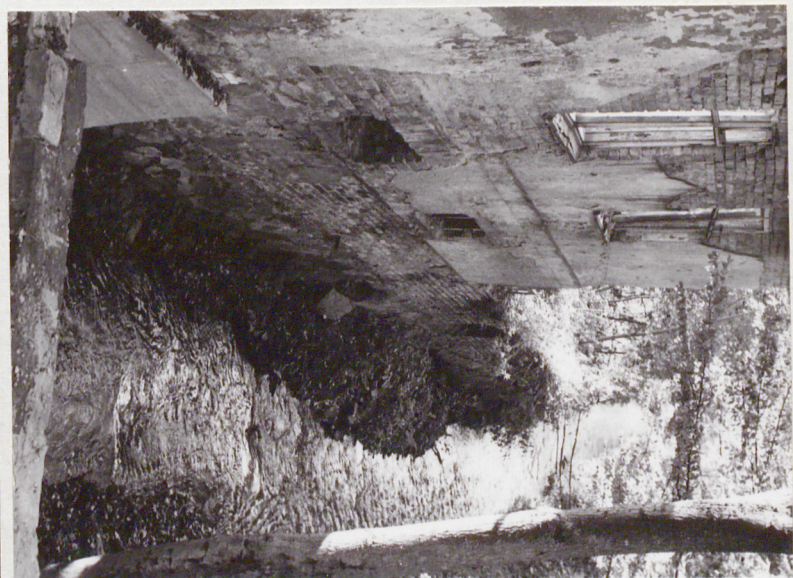
3.



4.



5.



6.

1. Miejscowość	2. Obiekt (nazwa jak w karcie)	3. Zawartość wkładki (nazwa obiektu lub materiału uzupełniającego)
OSETNIK	ZESPÓŁ MEYNA	foto



7.



8.



9.

Wkładkę założył: Jacek Gzowski X.1991 r.
(imię, nazwisko, data)

Miejsce przechowywania negatywów: WKZ Elbląg

Z-d Poligr. Jan Jasiński W-wa, ul. Wolna 13, tel. 12-43-83

Wzór ODZ 1978 r.



10.



11.



12.



13.

1. Miejscowość OSETNIK	2. Obiekt (nazwa jak w karcie) ZESPÓŁ MŁYNA	3. Zawartość wkładki (nazwa obiektu lub materiału uzupełniającego) foto
---------------------------	--	--



14.



15.



16.



17.

Wkładkę zało:

Miejsce przechowywania negatywów: WKZ Elbląg

Z-d Poligr. Jan Jasiński W-wa, ul. Wolna 13, tel. 12-43-83

Wzór ODZ 1978 r.



18.



17.



20.



21.

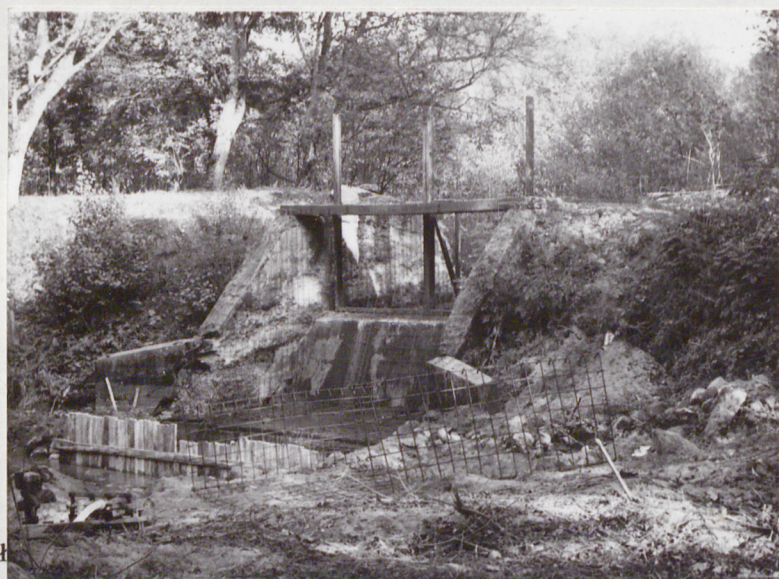
1. Miejscowość OSETNIK	2. Obiekt (nazwa jak w karcie) ZESPÓŁ MLYNA	3. Zawartość wkładki (nazwa obiektu lub materiału uzupełniającego) foto
---------------------------	--	--



22.



23.



24.



25.

Wkładkę zał.

Miejsce przechowywania negatywów: WKZ Elbląg

Z.d. Poligr. Jan Jasiński W-wa, ul. Wolna 13, tel. 12-43-83

Wzór ODZ 1978 r.



26.



27.