

A B C D E F G H I J K L Ł M N O P R S T U V W X Y Z

Nr
6976

1. Obiekt

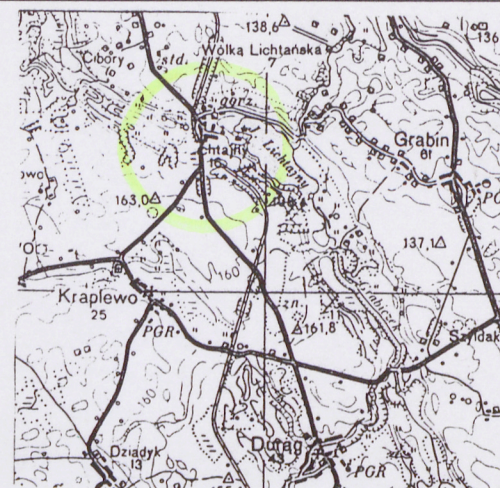
913/5 BUDYNEK WIELOFUNKCYJNY(12)

2. Czas powstania

1908 r.

3. Miejscowość

L I C H T A J N Y



4. Adres

Lichtajny 1
14-100 Ostróda

nr dz. 80/102

5. Przynależność administracyjna

województwo warmińsko-mazurskie

powiat Ostróda

gmina Ostróda

6. Poprzednie nazwy miejscowości

Lichteinen

7. Przynależność administracyjna

przed 01.01.1999

województwo olsztyńskie

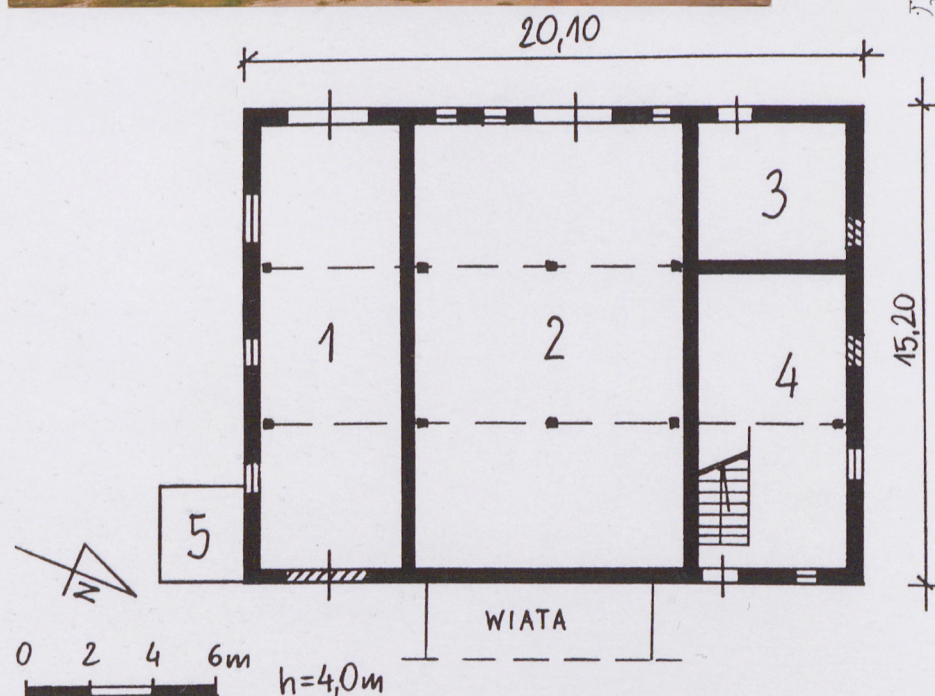
8. Właściciel i jego adres

Agencja Własności Rolnej
Skarbu Państwa O.T. w Olsztynie,
ul. Głowackiego 6, 10-448 Olsztyn;

9. Użytkownik i jego adres

Gospodarstwo Rolne s. c.,
[redacted]
Lichtajny 1, 14-100 Ostróda

10. Rejestr zabytków



Obiekt powstał w 1908 roku ; data ta widnieje w księdze środków trwałych znajdujących się w Lichtajnach. Autor nieznany.

Do 1945 roku obiekt stanowił warsztat, stolarnię, stelmachanię i magazyn, na poddaszu znajdowała się sieczkarnia; obecnie użytkowany jest jako warsztat i magazyn.

SYTUACJA

Obiekt znajduje się na północno-zachodnim krańcu podwórza folwarcznego, na planie sytuacyjnym oznaczony numerem 12.

MATERIAŁ, KONSTRUKCJA, TECHNIKA.

Podmurówka – kamienna z kamienia polnego.

Ściany zewnętrzne – ceglane, nie tynkowane, gładkie.

Ściany wewnętrzne – ceglane, tynkowane, bielone.

Stropy – drewniane, belkowe, nagie; oparte na ścianach poprzecznych i dwóch rzędach słupów drewnianych.

Więźba dachowa - krokwiowo-kleszczowa, z trzema rzędami stółców prostych z pojedynczymi mieczami.

Pokrycie dachu – dachówka esówka na podkładzie deskowym.

Podłoga – klepisko; na poddaszu – podłoga drewniana, deskowa.

Schody – drewniane, deskowe, na dwóch belkach policzkowych, z drewnianą poręczą.

Otwory okienne, okna – otwory okienne małe, w kształcie kwadratów zamkniętych łukiem odcinkowym; wypełnione oknami metalowymi. Wtórnie wybity otwór okienny duży, w kształcie leżącego prostokąta, płasko zamknięty, wypełniony oknem metalowym.

Otwory drzwiowe, drzwi – otwory drzwiowe duże, w kształcie stojących prostokątów, zamknięte łukiem odcinkowym wypełnione drzwiami dwuskrzydłowymi, deskowo-listowowo-zastrzałowymi na zawiasach pasowych z hakami mocowanymi w węgarach. Otwór drzwiowy na poddasze mniejszy, z drzwiami jednoskrzydłowymi. Wtórnie część otworów przemurowana lub zamurowana.

RZUT

Budynek założony na rzucie prostokąta o wymiarach 20,10 x 15,20 m, na dłuższej osi wschód.-zachód., znajduje się w północnym skraju części gospodarczej założenia, do wschodniej elewacji prostopadle przylega drewniana wiatą; do wschodniej części południowego szczytu współcześnie dostawiono niewielką szopę o kwadratowym rzucie.

BRYŁA

Zwarta, budynek jednokondygnacyjny z użytkowym poddaszem, kryty wysokim dwuspadowym dachem; nie podpiwniczony; pierwotnie wolnostojący; przed II wojną światową wykonano drewnianą wiatę, która prostopadle przylega do wschodniej elewacji obiektu, współcześnie do wschodniej części południowego szczytu dostawiono niewielką szopę.

c.d. zał.1

14. Kubatura	15. Powierzchnia użytkowa	16. Przeznaczenie pierwotne	17. Użytkowanie obecne
1200 m3	270 m2 + 280 m2 poddasza	warsztat, stolarnia, stelmacharnia, magazyn, poddasze - sieczkarnia	warsztat, magazyn
18. Prace budowlane i konserwatorskie, ich przebieg i dokumentacja		19. Stan zachowania (fundamenty, ściany zewnętrzne, ściany wewnętrzne, sklepienia, stropy, konstrukcje dachowe, pokrycie dachu, wyposażenie i instalacje)	
<ul style="list-style-type: none"> w pomieszczeniu stelmacharni pod koniec lat 40-tych zamurowano jedno okno i wybito inne, a w roku 2000 zamurowano pierwotne wejście i wykonano nowe w miejscu dawnego okna, częściowo wymieniona stolarka okienna i drzwiowa większość otworów drzwiowych współcześnie przemurowana otynkowanie i kondygnacji elewacji zachodniej – koniec lat 90. XX wieku 		<ul style="list-style-type: none"> obiekt zachowany bez poważniejszych przekształceń; zachowana bryła, pokrycie i konstrukcja dachu, układ wnętrza <p>Stan techniczny:</p> <ul style="list-style-type: none"> podmurówka – dobry ściany - dobry konstrukcja i pokrycie dachu – dobry stolarka okienna i drzwiowa – zniszczona lub wymieniona 	
		20. Najpilniejsze postulaty konserwatorskie	
		<ul style="list-style-type: none"> zabezpieczenie obiektu przed dewastacją 	

21. Akta archiwalne (rodzaj akt, numer i miejsce przechowywania)

24. Uwagi różne

22. Bibliografia

25. Opracował

tekst

Arkadiusz Jełowicki, 2001 r.

plany, rysunki

Arkadiusz Jełowicki, 2001 r.

zdjęcia fotograficzne

Arkadiusz Jełowicki, 2001 r.

A. Jełowicki

miejsce przechowywania negatywów : Muzeum Narodowe Rolnictwa w Szreniawie

Karta po wypełnieniu podlega ochronie na podstawie przepisów prawa autorskiego.

26. Adnotacje o inspekcjach, informacje o zmianach (daty, imiona i nazwiska wypełniających)

23. Źródła ikonograficzne i fotografie (rodzaj, miejsce przechowywania)

27. Załączniki

3 załączniki

1. Miejscowość LICHTAJNY gmina: Ostróda powiat: Ostróda województwo: warmińsko-mazurskie	2. Obiekt (nazwa jak w karcie) BUDYNEK WIELOFUNKCYJNY(12)	3. Zawartość wkładki (nazwa obiektu lub materiału uzupełniającego) pkt. 13, spis fotografii, plan sytuacyjny
---	--	--

c.d. pkt. 13

ELEWACJE

Elewacje nie tynkowane (za wyjątkiem I kondygnacji elewacji zachodniej), we wszystkich międzykondygnacyjny gzyms ceglany utworzony poprzez wysunięcie trzech warstw cegieł poza lico ściany, z których środkowa warstwa została ułożona ukośnie.

Elewacja zachodnia – kalenicowa, niesymetryczna, z centralnie usytuowanym dużym wejściem do części warsztatu, po obu stronach wejścia po dwa otwory okienne; skrajne osie zajmują wejścia do magazynu i stelmacharni (to drugie wtórnie wykonane w miejscu dawnego otworu okiennego). Na poddaszu dwa niewielkie otwory zrzutowe.

Elewacja wschodnia – kalenicowa, niesymetryczna, w północnej części znajduje się wejście do jednego z magazynów i na poddasze, do środkowej przylega drewniana wiata, a w południowej części tej elewacji znajdowało się pierwotne, niedawno zamurowane wejście do części stelmacharni.

Elewacja północna – szczytowa, pierwotnie ściśle symetryczna, z trzema otworami okiennymi na I kondygnacji (obecnie dwa z nich zamurowane) i dwoma na poddaszu

Elewacja południowa – rozwiązana identycznie jak druga elewacja szczytowa, jednak współcześnie w jej wschodniej części postawiono niewielką szopę, a w zachodniej wykonano duży otwór okienny w miejscu dawnego.

WNĘTRZE

Wnętrze czteroprzestrzenne z dwoma rzędami słupów wspierającymi dwa podciągi. Południowy szczyt mieścił stelmacharnię, środkową część budynku zajmował warsztat ze stolarnią, w północnej części szczytowej ściana biegnąca wzdłuż jednego z podciągów oddziela dwa magazyny; w jednym z nich znajdują się schody prowadzące na jednoprzestrzenne poddasze użytkowane pierwotnie jako sieczkarnia, wszystkie pomieszczenia posiadają odrębne wejście, obiekt nie posiada żadnych drzwi wewnętrznych.

WYPOSAŻENIE WNĘTRZA

W południowym szczycie działający mechaniczny zegar wskazówkowy z mechanizmem znajdującym się na poddaszu produkcji firmy J. F. Weule (bardzo dobrze zachowany), w przeciwległym końcu poddasza zabytkowy, drewniany stojak do sieczkarni w dobrym stanie.

INSTALACJE

Elektryczna, oświetleniowa, odgromowa, siła.

SPIS FOTOGRAFII:

- 1 – widok od pd.-wsch.
- 2 – widok od pn.-wsch.
- 3 – elewacja południowa od pd.-wsch.
- 4 – elewacja północna od pn.-wsch.
- 5 – elewacja zachodnia od pd.-zach.
- 6 - zabytkowy zegar w południowym szczycie

- 7 – wejście na poddasze w elewacji wschodniej
- 8 – fragment poddasza
- 9 – fragment konstrukcji dachu
- 10 – mechanizm zegara
- 11 – stojak do sieczkarni

Legenda:

1. dwór, ob. biura i dom mieszkalny nr 1
2. oficyna, ob. dom mieszkalny nr 2
3. obora i stajnia, ob. obora
4. obora, ob. chlewnia
5. chlewnia
6. komin gorzelni
7. gorzelnia
8. stodoła piętrowa
9. garaż z warsztatem
10. warsztat z remizą
11. wiatra na maszyny
12. budynek wielofunkcyjny
13. stodoła, ob. nie istnieje
14. stodoła, ob. nie istnieje
15. młyn, ob. nie istnieje
16. spichlerz, ob. w miejscu współczesny magazyn
17. owczarnia, ob. w miejscu magazyn
18. piwnica z gołębnikiem, ob. magazyn paliw
19. gnojownik, ob. nieużytkowany
20. lodownia, ob. nieużytkowana
21. kuźnia, ob. nie istnieje
22. biura i dom robotników folwarcznych, ob. dom mieszkalny nr 15
23. cieplarnia, ob. nie istnieje
24. kaplica grobowa
25. dom rybaka, ob. dom mieszkalny nr 12
26. dom robotników folwarcznych, ob. dom mieszkalny nr 11
27. obora „ludzka”, ob. w rozbiórce
28. świetlica wiejska, ob. dom mieszkalny nr 10
29. dom robotników folwarcznych, ob. dom mieszkalny nr 10
30. dom robotników folwarcznych, ob. dom mieszkalny nr 2
31. dom robotników folwarcznych, ob. dom mieszkalny nr 3
32. dom robotników folwarcznych, ob. dom mieszkalny nr 4
33. dom robotników folwarcznych, ob. dom mieszkalny nr 5
34. dom robotników folwarcznych, ob. dom mieszkalny nr 6
35. dom robotników folwarcznych, ob. nie istnieje
36. budynek gospodarczy
37. współczesny sklep
38. współczesne zabudowania gorzelni
39. współczesne budynki gospodarcze
40. współczesne domy mieszkalne



1. Miejscowość

LICHTAJNY

gmina: Ostróda

powiat: Ostróda

województwo: warmińsko-mazurskie

2. Obiekt (nazwa jak w karcie)

BUDYNEK WIELOFUNKCYJNY(12)

3. Zawartość wkładki (nazwa obiektu lub materiału uzupełniającego)

zdjęcia

2



3



4



5



Wkładkę założył: **Arkadiusz Jełowicki, 2001 r.**

Miejsce przechowywania negatywów: **Muzeum Narodowe Rolnictwa w Szreniawie**



1. Miejscowość

LICHTAJNY

gmina: Ostróda

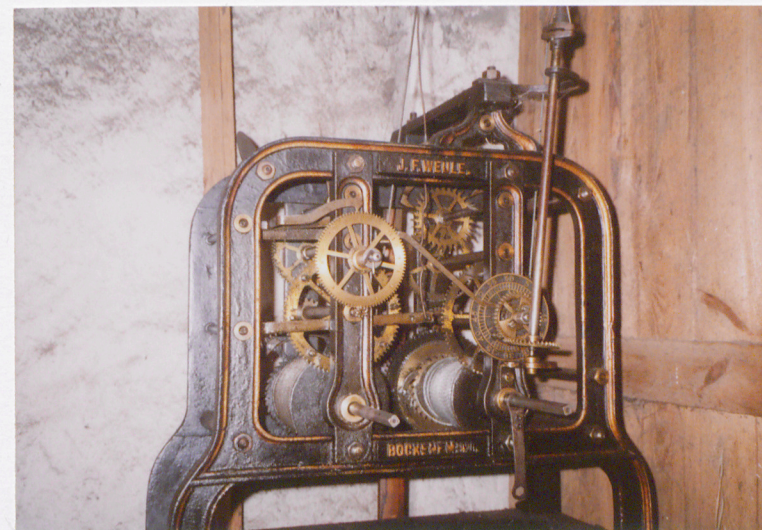
powiat: Ostróda

województwo: warmińsko-mazurskie

2. Obiekt (nazwa jak w karcie)

BUDYNEK WIELOFUNKCYJNY(12)

3. Zawartość wkładki (nazwa obiektu lub materiału uzupełniającego)

zdjęcia

 Wkładkę założył: **Arkadiusz Jełowicki, 2001 r.**

 Miejsce przechowywania negatywów: **Muzeum Narodowe Rolnictwa w Szreniawie**