

**KARTA EWIDENCYJNA ZABYTKU NIERUCHOMEGO  
WPISANEGO DO REJESTRU ZABYTKÓW**

3. Miejscowość

PLATYNY

6731

1. Nazwa

DWÓR Z OTACZAJĄCYM OGRODEM / PARKIEM

876/1

11. Materiały graficzne

2. Czas powstania

XVIII- XIX w

4. Adres

Platyny 1a 11-015 Olsztynek  
nr ewidencyjny działki: 7/4 obręb Platyny  
nr księgi wieczystej: [REDACTED]

5. Przynależność administracyjna

Województwo: Warmińsko- Mazurskie

Powiat: olsztyński

Gmina: Olsztynek

6. Współrzędne geograficzne

N 53°36'18.74"

E: 20°10'39.85"

7. Poprzednie nazwy miejscowości

Platteinen

8. Właściciel i jego adres

Greenfarm Platyny spółka Z.O.O  
Platyny 1a  
11-015 Olsztynek

9. Użytkownik i jego adres

Greenfarm Platyny spółka Z.O.O  
Platyny 1a  
11-015 Olsztynek

10. Formy ochrony

Rejestr zabytków nr 3992 z 26.09.1988.





Majątek wywodzi się z nadania lennego Zakonu na rzecz Nickela Tolke, który otrzymał 30 łanów [503,7 ha]. Niedługo potem majątek wrócił do rąk zwierzchności i został przekształcony w wieś, czynszową [lokowaną przez Zakon], którą zasiedlili osadnicy niemieccy. W wyniku zniszczeń wojennych z lat 1410 i 1414 połowa gruntów wiejskich leżała odłogiem. W rezultacie cały obszar wsi zakon ponownie przekazał w lenno, co było już faktem w 1437 roku. Po wojnie trzynastoletniej lennikiem był rycerz Jorge, któremu w 1477 roku odnowiono przywilej lenny, nadania majetności jeszcze w roku 1360. W 1482 r. Jorge sprzedał 10 łanów, które kupił polski szlachcic J. Rywocki. W 1485 r. Rywocki wraz z synem sprzedali 5. 5 łana szlachcicowi Sadajskiemu. W 1540 r. Płaty, jako całość przechodzą na potomstwo zmarłego Andrzeja z Płatyn. W 1576 posiadaczem lenna został szlachcic Andrzej von Kirsteinsdorf [z Kiersztanowa], który posiadał wydzielony z gruntów wiejskich 16-łanowy folwark. Na 4 łanach siedzieli dwaj chłopci. W 1600 r. majątek należał do spadkobierców Kirsteinsdorfa, a w 1714 r. właścicielką była wdowa po Joachimie von Ellertin. Potem majątek nabył wraz z Warlitami Ludwik von Aulack [XVI w.] Członkowie tego arystokratycznego rodu byli starostami w Nidzicy i Olecku, od niego zaś majątek kupili w 1755 roku von Auerowie. W 1781 roku majątek nabył kapitan Neerhoff von Holdenberg [folwark i wieś liczące 14 dymów]. Po jego śmierci wdowa sprzedała posiadłość, którą nabyli porucznik Teodor von Dorsch i jego żona Fryderyka z domu von Tyba. Kolejnymi właścicielami byli: w roku 1820 radca podatkowy Schönbeck, w 1871 r. hrabia zu Dohna z Ławek, a w 1889 r. Reinhold von Blücker, który wzorem poprzedników powierzył majątek zarządcy. Żaden z właścicieli nie zamieszkiwał na miejscu. Przydworski folwark miał 11 budynków mieszkalnych i 98 mieszkańców, podczas gdy niezależna wieś chłopska liczyła 8 budynków i 214 mieszkańców. W 1895 roku majątek folwarczny liczył 981 ha, 16 budynków mieszkalnych i 267 mieszkańców

c.d. załącznik nr 1

**Sytuacja:** Wieś i majątek Płaty położone są w odległości 2 km od szosy Olsztynek- Rychnowo- Ostróda, po stronie północno- wschodniej jeziora Płaty. Park i dwór zlokalizowane są w południowo- zachodniej części folwarku między jeziorem i główną drogą do majątku. Dwór zwrócony jest fasadą w kierunku wschodnim. Za elewacją tylną dworu w stronę jeziora rozciąga się park o powierzchni 3,20 ha. Granice parku wyznaczają od strony południowo-wschodniej droga do dawnego folwarku, od zachodu graniczy z łąkami, od wschodu z zabudowaniami gospodarczymi, od południowego-zachodu z jeziorem. *opis otoczenia dworu*

**Materiał i konstrukcja:** ściany murowane z cegły ceramicznej pełnej, obustronnie tynkowane na kamiennych fundamentach. W piwnicach sklepienia kolebkowe i na belkach stalowych sklepienia odcinkowe. Stropy belkowo-deskowe z tynkowaną podsufitką. Podłogi deskowe na legarach. Więźba dachowa drewniana na dwu poziomach w konstrukcji krokwiowo-słupowej na dwu ramach stolcowych. Dach naczółkowy mansardowy kryty eternitem. Stolarka okienna współczesna. **Sklepienia i stropy:** w piwnicach sklepienia kolebkowe i na belkach stalowych sklepienia odcinkowe. Pozostałe stropy belkowo- deskowe z tynkowaną podsufitką. **Więźba dachowa:** więźba dachowa drewniana na dwu poziomach, konstrukcji krokwiowo-słupowej oparta na dwu ramach stolcowych. **Pokrycie dachu:** dach naczółkowy, mansardowy kryty eternitem. **Posadzki, podłogi:** Podłogi deskowe na legarach przykryte współczesnym wykończeniem. **Schody:** brak historycznych. **Otwory:** okienne i drzwiowe prostokątne. Stolarka okienna pochodzi z ostatniego remontu w latach 80- tych, drewniana, skrzynkowa, dwudzielna, cztero- podziałowa bez zdobień. W ryzalicie od strony parku wstawiono okna współczesne typowe, zmieniono wielkość otworów okiennych. Stolarka drzwiowa zewnętrzna pochodzi z ostatniego remontu w latach 80- tych. Drzwi wewnętrzne drewniane konstrukcji ramowo- płycinowej w profilowanych futrynach. **Rzut:** dwór na planie wydłużonego prostokąta z niewielkimi ryzalitami na dłuższych elewacjach. Układ wnętrza dwutraktowy z hallem na osi i prostokątnym salonem od strony ogrodu. Pomieszczenia pierwotnie o układzie amfiladowym, przebudowane. **Bryła:** zwarta, jednokondygnacyjna z dwukondygnacyjnymi płytkami ryzalitami w dłuższych elewacjach. Przy ścianach szczytowych niewielkie przybudówki na wysokości parteru. Kryta wysokim dachem naczółkowym z połacią mansardową. Ryzalita na osi dłuższych elewacji dwukondygnacyjne, kryte oddzielnymi dachami, których kalenice są prostopadłe do kalenicy bryły głównej.

**Elewacje:** od podjazdu 8- osiowy, 3+3+2, od parku 7- osiowy: 3+2+2. Na osi elewacji ryzalit dwukondygnacyjny zakończony trójkątnym naczółkiem ze sterczyną zwieńczoną odcinkiem gzymsu. Piętro i szczyty ryzalitu podkreślają gzymsy z tynkowanej cegły. Ściany gładkie bez zdobień. Po bokach ryzalitu symetryczne wystawki w połaciach dachowych, kryte pulpitowymi daszkami. Ryzalit frontowy poprzedzony na całej szerokości tarasem, wykończonym gładzią cementową, dostępnym po dwóch stopniach. Balustrady tarasu murowane z cegły, tynkowane, na krawędziach półkuliście wygięte, zakończone niewielkim parapetem. Elewacja od strony ogrodu niedostępna, szczelnie zarośnięta samosiejkami drzew, które sięgają do dwóch metrów. Okna w ryzalicie tej elewacji są stale otwarte, narażając obiekt na bezpośredni wpływ warunków atmosferycznych.

**Wnętrze:** niedostępne. Na budynku wywieszone są tablice ostrzegające o możliwości zaważenia się obiektu w każdej chwili. Przedstawiciel właściciela udostępnił tylko pomieszczenie w przybudówce od strony ściany zachodniej. Poinformował jednocześnie, że ze względu na stan obiektu, w którym są zarwane podłogi i stropy tworzące zagrożenie życia, nie może udostępnić obiektu.

**Wyposażenie:** nie stwierdzono.



<p>14. Kubatura 1827,5 m<sup>3</sup> Poddasze: 661,8 m<sup>3</sup></p>	<p>15. Powierzchnia użytkowa 275,0 m<sup>2</sup> Poddasze: 275,0m<sup>2</sup> Park, 3,20 ha</p>	<p>16. Przeznaczenie pierwotne  mieszkalne</p>	<p>17. Użytkowanie obecne  Obiekt nie użytkowany</p>
<p>18. Stan zachowania <b>Park:</b> Obecnie park jest znacznie zaniedbany, porastają go samosiejki drzew tworząc gąszcz do wysokości gzymsu podokapowego dworu. W parku zachowały się pojedyncze obsadzenia drzew liściastych. Przy wejściu do parku lipa wąskolistna, pojedyncze przykłady klonów i grabów. Samosiejki szczelnie przylegają do ścian dworu wprowadzając wilgoć w mury. Nie czytelne jest już tarasowe zejście do parku od strony tylnej elewacji a także nieczytelna jest historyczna oś widokowa prowadząca od strony tylnej elewacji dworu w stronę jeziora.</p> <p><b>Dwór:</b> Dewastacja dworu trwa od lat. Wewnątrz budynek był kilkakrotnie podpalany. <b>Fundamenty:</b> stan zły, brak odprowadzenia wód opadowych powoduje ciągle zamakanie fundamentów <b>Ściany zewnętrzne:</b> elewacje zmienione w ostatnim remoncie, dostawiono przybudówki do ścian szczytowych. Stan krytyczny ścian- odpadające tynki, widoczne pionowe spękania ścian, odpadające gzymsy, samosiejki drzew szczelnie przylegają do tylnej ściany i ścian bocznych, przyczyniając się do postępującego zniszczenia. <b>Ściany wewnętrzne:</b> stan krytyczny, zawilgocone z wykwitami grzyba domowego. <b>Sklepienia stropy:</b> stan krytyczny, wykwity grzyba na konstrukcjach nośnych. <b>Dach- konstrukcja i pokrycie:</b> ubytki w pokryciu dachu, konstrukcje więźby dachowej miejscami nadpalone i przegniłe, grożą zawaleniem. Rynny porośnięte trawą, niedrożne. Rury spustowe zniszczone, przerdzewiałe, niedrożne. Brak kompleksowego orynnowania obiektu. <b>Stolarka/ślusarka okienna, drzwiowa, zdegradowana technicznie.</b> W tylnej elewacji brak szyb w oknach i otwarte okna są przyczyną postępującego zawilgocenia konstrukcji. <b>Wyposażenie:</b> brak historycznego, <b>Instalacje;</b> obiekt jest od lat nieużytkowany, brak instalacji. Na budynku wywieszone są tablice ostrzegające o możliwości zawalenia się obiektu w każdej chwili. Przedstawiciel właściciela udostępnił tylko pomieszczenie w przybudówce od strony ściany zachodniej. Poinformował jednocześnie, że ze względu na stan obiektu, w którym są zarwane podłogi i stropy tworzące zagrożenie życia, nie może udostępnić obiektu.</p>		<p>19. Istniejące zagrożenia, najpilniejsze postulaty konserwatorskie <b>Park:</b> park w całości jest zaniedbany: niewykonywane są w nim wycinki samosiejek drzew, które porastają teren parku tworząc zbity gąszcz. Historyczna oś widokowa wraz z tarasowym zejściem do parku, prowadzące od strony tylnej elewacji dworu, obecnie są zarośnięte samosiejkami drzew i nie czytelne. Postuluje się aby pozostały po wycince z ostatnich lat drzewostan, zinwentaryzować, ocenić stan zdrowotny drzew i ustalić sposób postępowania zapobiegający postępującemu zniszczeniu.</p> <p><b>Dwór:</b> istniejące zagrożenie: właściciel zabytkowego dworu nie zabezpieczył obiektu w należyty sposób przed uszkodzeniem: okna w tylnej elewacji częściowo pozbawione szyb lub stale otwarte są przyczyną ciągłego zawilgacania drewnianych konstrukcji: stropów, podłóg i murowanych ścian. W budynku występują przegniłe konstrukcje stropów i nadpalona więźba dachowa. Na ścianach widoczne są wykwity grzyba. Samosiejki drzew niszczą tylną elewację i elewacje boczne. Postulaty konserwatorskie- należy: zabezpieczyć budynek przed dostępem wilgoci: oszklenie i zamknięcie okien. Wycięcie samosiejek drzew. Odprowadzenie wód opadowych od ścian budynku. Budynek w obecnym stanie wymaga kompleksowego remontu. Należy wykonać badania na obecność korozji biologicznej, wykonać ekspertyzę mykologiczno- budowlaną, ocenić stan drewna w konstrukcjach budynku: belek stropowych, pokrycia stropów, połączeń konstrukcji stropów. Należy ocenić stan więźby dachowej: krokwi, jętek, płatwi i połączeń konstrukcji dachu. Ustalić przyczyny uszkodzeń, wykonać badania architektoniczne aby sformułować zalecenia do programu prac konserwatorskich. Należy wykonać remont dachu i wymianę pokrycia dachu z eternitu na dachówkę, wykonać nowe orynnowanie obiektu, odtworzyć detal architektoniczny w budynku dworu, odtworzyć kolorystykę elewacji i pokryć dachowych. Proponuje się wsparcie właściciela obiektu w pozyskiwaniu dotacji z puli MK i DN i samorządu województwa, przeznaczanych na remonty obiektów wpisanych do rejestru zabytków. Pozostawienie dworu w obecnym stanie: otwartego na działanie wód opadowych i nadal nieremontowanego jest dużym zagrożeniem dla obiektu. Utrzymać granice ochrony konserwatorskiej: Park i dwór zlokalizowane w południowo-zachodniej części folwarku między jeziorem i główną drogą do majątku. Dwór zwrócony jest fasadą na wschód. Za elewacją tylną dworu w stronę jeziora rozciąga się park o powierzchni 3,20 ha. Granice parku wyznaczają od strony pld-wsch., droga do dawnego folwarku, od zach., graniczy z łąkami, od wsch., z zabudowaniami gospodarczymi, od pld-zach. z jeziorem. Należy zachować układ kompozycyjny dworu otoczonego ogrodem.</p>	



20. Akta archiwalne (rodzaj akt, numer i miejsce przechowywania)

- WUOZ Olsztyn, Teczka Obiektu, pismo z 5 stycznia 1976r. znak KL-II-682-7/76 opis złego stanu dworu
- WUOZ Olsztyn, Teczka obiektu, Zezwolenie nr 613/2013 znak IZNR.,5146/94/ zezwolenie na wycinkę powalonych drzew
- WUOZ Olsztyn, Teczka obiektu, Decyzja WKZ nr 27 znak IZNR.5146.253.2014.mkw. z dnia 27.01.2015- zezwolenie na wycinkę powalonych drzew.
- WUOZ Olsztyn, Katalog zabytków sztuki powiatu ostródzkiego, J. Brykowski, O. Zagórski, maszynopis 1954 r.
- Obwieszczenie WKZ w Olsztynie z dnia 5.XII.1977 r. w sprawie wykazu zabytkowych obiektów architektury województwa olsztyńskiego [Dz.Urz.WRN w Olsztynie z 1977 r. nr 10 poz. 50] podaje: w Platynach znajduje się dwór murowany klasycystyczny z XVIII-XIX wieku.
- WUOZ Olsztyn, Rejestr zabytków nr Decyzja WKZ 3992 z dnia 26.09.1988.

23. Bibliografia

- Bürger K., *Kreisbuch Osterode Ostpreussen*, Kiel 1977, s. 737.
- Calsow F., *General Adressbuch der Ritterguts- und Gutsbesitzer in Norddeutschland, Bd.3, Ostpreussen*, Berlin 1871, s. 698.
- Hartmann E., *Der Kreis Osterode*, Würzburg 1958, s. 444-447.
- Jackiewicz- Garniec M., Garniec M., *Pałace i dwory dawnych Prus Wschodnich*, Olsztyn 1999, s. 323.
- Kühne E., *Handbuch des Grundbesitzes der Provinz Ostpreussen*, Königsberg 1889, s. 62.
- Słownik Geograficzny Królestwa Polskiego i innych Krajów Słowiańskich tom VIII, red. F. Sulimirski, Warszawa 1886r., s. 241 podaje nazwę Płatyny
- Rospond S., *Skorowidz ustalonych nazw miejscowosci na Ziemiach Odzyskanych*, Wrocław 1948.

25. Źródła ikonograficzne (rodzaj, miejsce przechowywania)

- Mapa topograficzna niemiecka w skali 1: 25 000 z lat 1930-1940 sporządzona według danych z lat 1911-16. Znajduje się w Muzeum Warmii i Mazur w Olsztynie, w Dziale Przyrodniczym. Na mapie czytelny jest układ przestrzenny parku w Platynach.
- Cz. Truszkowski, C.Truszkowska, Katalog parków woj.olsztyńskiego. Park w Platynach, gmina Olsztynek, WUOZ Olsztyn.

21. Uwagi

22. Adnotacje o inspekcjach, informacje o zmianach (daty, imiona i nazwiska wypełniających)

24. Opracowanie karty ewidencyjnej (autor, data i podpis)

Tekst: Wiesława Chodkowska 03.XII.2015r.

plany, rysunki: Wiesława Chodkowska 03.XII.2015r.

fotografie: Wiesława Chodkowska 03.XII.2015r.

26. Załączniki

6.



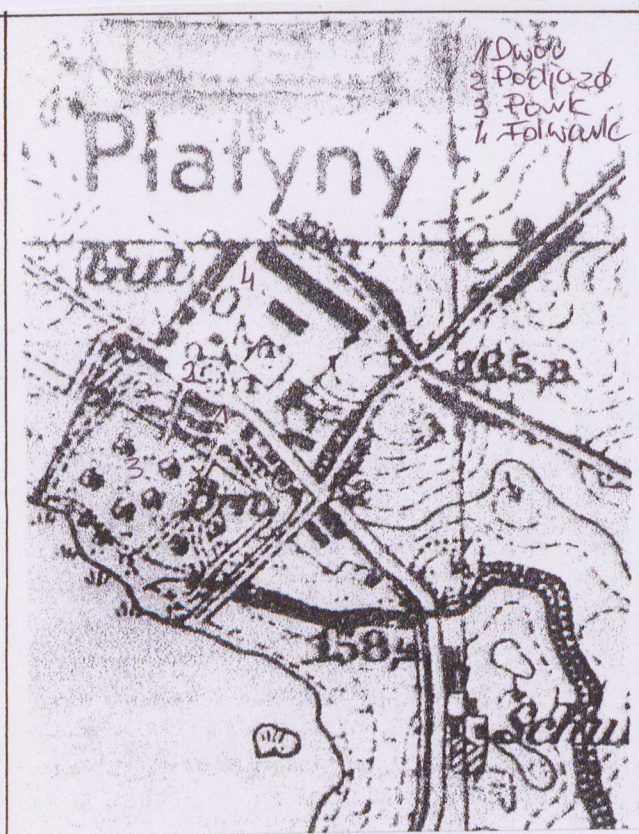
1. Miejscowość	2. Obiekt (nazwa jak w karcie)	3. Zawartość wkładki (nazwa obiektu lub materiału uzupełniającego)
<b>Platyny</b> gmina: Olsztynek powiat: olsztyński województwo: Warmińsko- Mazurskie	Platyny- dwór z otaczającym ogrodem	c.d. pkt. 12. Historia

Według danych z 1907 roku właścicielem był Fryderyk von Blücker zamieszkały w majątku Ostrowite w Prusach Zachodnich. Zarządzał on majątkiem liczącym 981,5 ha za pośrednictwem administratora. W latach 1913 i 1922 obszar majątku wynosił 990 ha. Po śmierci Blückera w 1922 roku spadkobiercy częściowo wyprzedali posiadłość. W 1939 roku właścicielem majątku liczącego 580 ha był Johannes Kampf. Od 1948 r. Platyny należały do Rolniczej Spółdzielni Produkcyjnej „Ostrowianka”. W majątku działały: gorzelnia, masarnia, i ferma drobiu. W 1997 roku zamieszkiwało tam 356 osób istniała 4 klasowa szkoła. W styczniu 1976 roku [WUOZ Olsztyn, Teczka obiektu, pismo z 5 stycznia 1976r. znak KL-II-682-7/76] konserwator stwierdził zupełny brak troski ze strony Spółdzielni Produkcyjnej w Platynach o stan obiektu zabytkowego, cyt: „dworek jest bardzo zaniedbany i częściowo zdewastowany. Dobudowano przybudówki, przebito nowe otwory okienne, zmieniono część stolarki okiennej, która zupełnie odcina się od oryginalnej, występują ubytki dachówek w pokryciu dachu, uszkodzone są rynny, powybijane szyby w części strychowej. Schody na ganek przy elewacji ogrodowej są zdewastowane, nad gankiem wykonano szpecący podest drewniany. Wokół dworku bardzo duży bałagan, a w najbliższym otoczeniu wiele kurników, chlewików i szop.” W 1976 roku dwór wymagał niezwłocznego podjęcia prac remontowych. W 1977 roku rozpoczęto rozbudowę majątku, z tego czasu pochodzą postawione nowe budynki mieszkalne. W roku 1980 wykonano gruntowny remont dworu: zainstalowano centralne ogrzewanie, wymieniono instalację wod-kan i elektryczną. Ściany na parterze wyłożono boazerią. Dach pokryto eternitem w miejsce pierwotnej dachówki. Wymieniono stolarkę okienną i drzwiową, położono tynki na elewacjach, likwidując wystrój w postaci lizen na krawędziach elewacji. Adaptowano obiekt na cele ośrodka kultury i socjalno- administracyjne.

W 1994 roku Spółdzielnię przekształcono w Przedsiębiorstwo „Platyny” a następnie w „Interfood Platyny” z włoskim kapitałem. W końcu XX wieku całość założenia stanowiły park wraz z dworem, budynki: 2 mieszkalne i 17 gospodarczych z przed 1939 roku, budynki wzniesione po 1945 roku: budynek biurowy, 6 budynków gospodarczych i silosy, oczyszczalnia ścieków, zbiorniki. Na północnym- wschodzie od głównego kompleksu gospodarczego znajduje się szereg budynków mieszkalnych i gospodarczych wzniesionych po 1945 roku. Od 1945 roku jest ten sam właściciel dworu wraz z parkiem. Spółdzielnia po 1990 roku zbankrutowała z powodu wziętych wcześniej kredytów. Część majątku sprzedano. Spółdzielnia podejmowała kilkakrotnie próby remontu dworu, poszukiwała wsparcia finansowego, którego nigdy nie otrzymała.

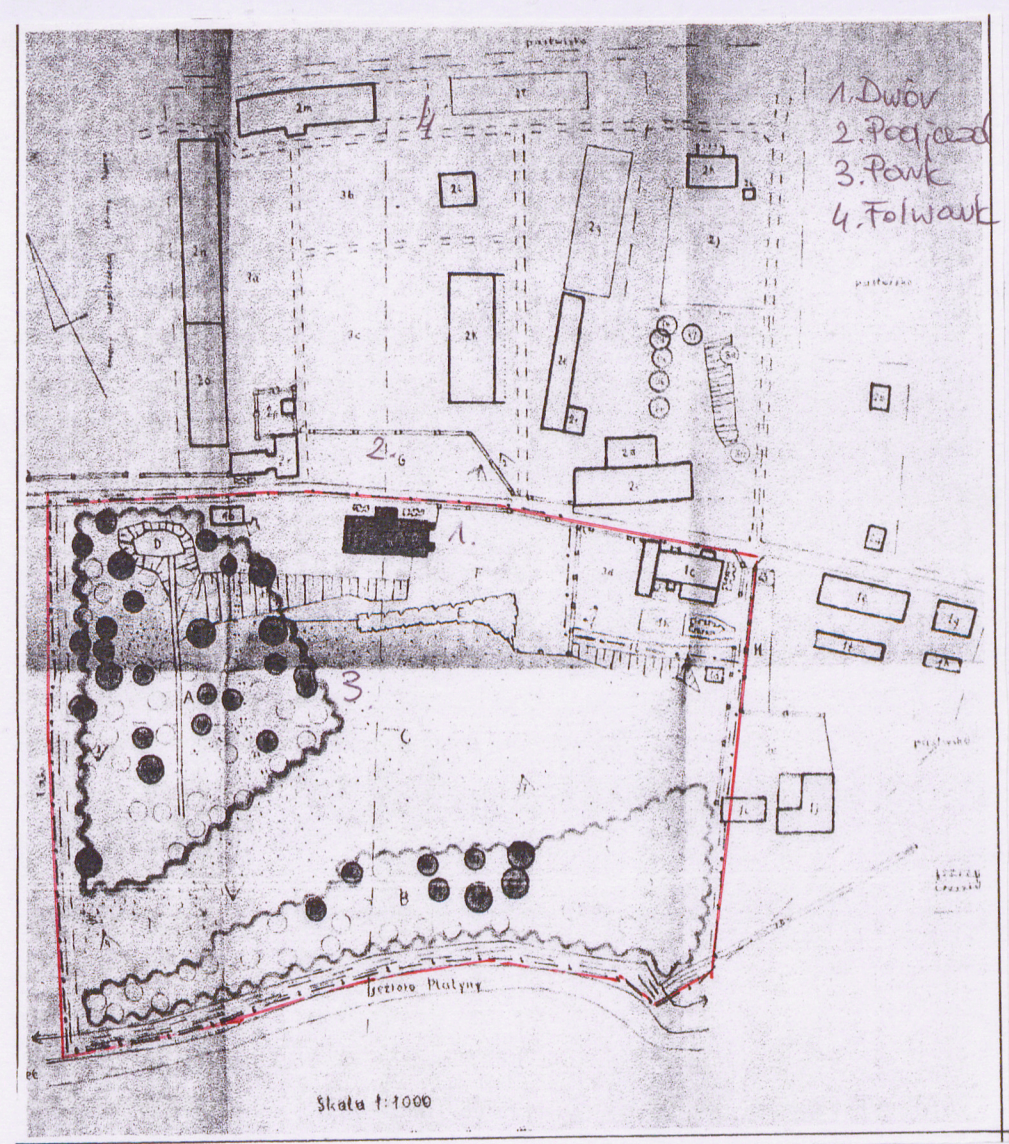
Głównym założeniem układu przestrzennego jest klasycystyczny dwór z XVIII wieku. Park dworski- krajobrazowy założony został w 1876 roku. Park obejmuje działkę, która na mapie ewidencyjnej gruntów obręb Platyny nr 2 oznaczona jest nr cz.dz. 7/4 Bz-Ls,Ps,N,B, 7/3B o powierzchni 3,20 ha. Park położony jest między dworem a jeziorem Platyny. Granice parku wyznaczają od strony pld-wsch., droga do dawnego folwarku, od zach., graniczy z łąkami, od wsch., z zabudowaniami gospodarczymi, od pld-zach. z jeziorem. Od strony tylnej ściany dworu, w stronę jeziora wytyczona była oś widokowa a zejście do jeziora odbywało się po schodach umieszczonych na skarpie. Na terenie parku występowały tylko drzewa liściaste. Drzewostan liczy od 60 do 120 lat. Najliczniejszą grupę drzew reprezentowały: jesiony, lipy, klony i graby. Wyróżniającym elementem zieleni wysokiej jest lipa wąskolistna rosnąca przy wejściu do parku, poza tym na granicy parku z łąką grupa starych lip i jesionów, olchy nad jeziorem, dwie wierzby na granicy parku z łąką i pastwiskiem. W roku 2013 wydano zezwolenie na wycięcie 13 sztuk drzew rosnących na terenie parku ze względu na bardzo zły stan zdrowotny drzew. Drzewa były obumarłe, nie rokowały szans na przeżycie, a tym samym stwarzały realne zagrożenie dla bezpieczeństwa ludzi. W styczniu 2015, zezwolono na usunięcie 20 sztuk drzew rosnących na terenie parku, gatunku klon. Były to głównie drzewa wyrwcone w wyniku wichury, nierokujące szans na przeżycie.





1a

Fot. 2



3a

- 1a WUOZ Olsztyn, teczka obiektu platyny dwór i park: Cz. Truszkowski, Katalog parków woj. olsztyńskiego, Park w Platynach gm. Olsztynek, Olsztyn 1986, s.19 ryc. I., plan folwarku 1911- 1916.
2. WUOZ Olsztyn, teczka obiektu platyny dwór i park: Dwór w Platynach widok z 1976 roku.
- 3a WUOZ Olsztyn, teczka obiektu platyny dwór i park: Cz. Truszkowski, granice ochrony ekologicznej, plan parku 1: 1000, wrzesień 1986.



**WKŁADKA DO KARTY EWIDENCYJNEJ ZABYTKÓW ARCHITEKTURY I BUDOWNICTWA**
**ZAŁĄCZNIK NR 1a**

1. Miejscowość

**Platyny**

gmina: Olsztynek

powiat: olsztyński

województwo: Warmińsko-

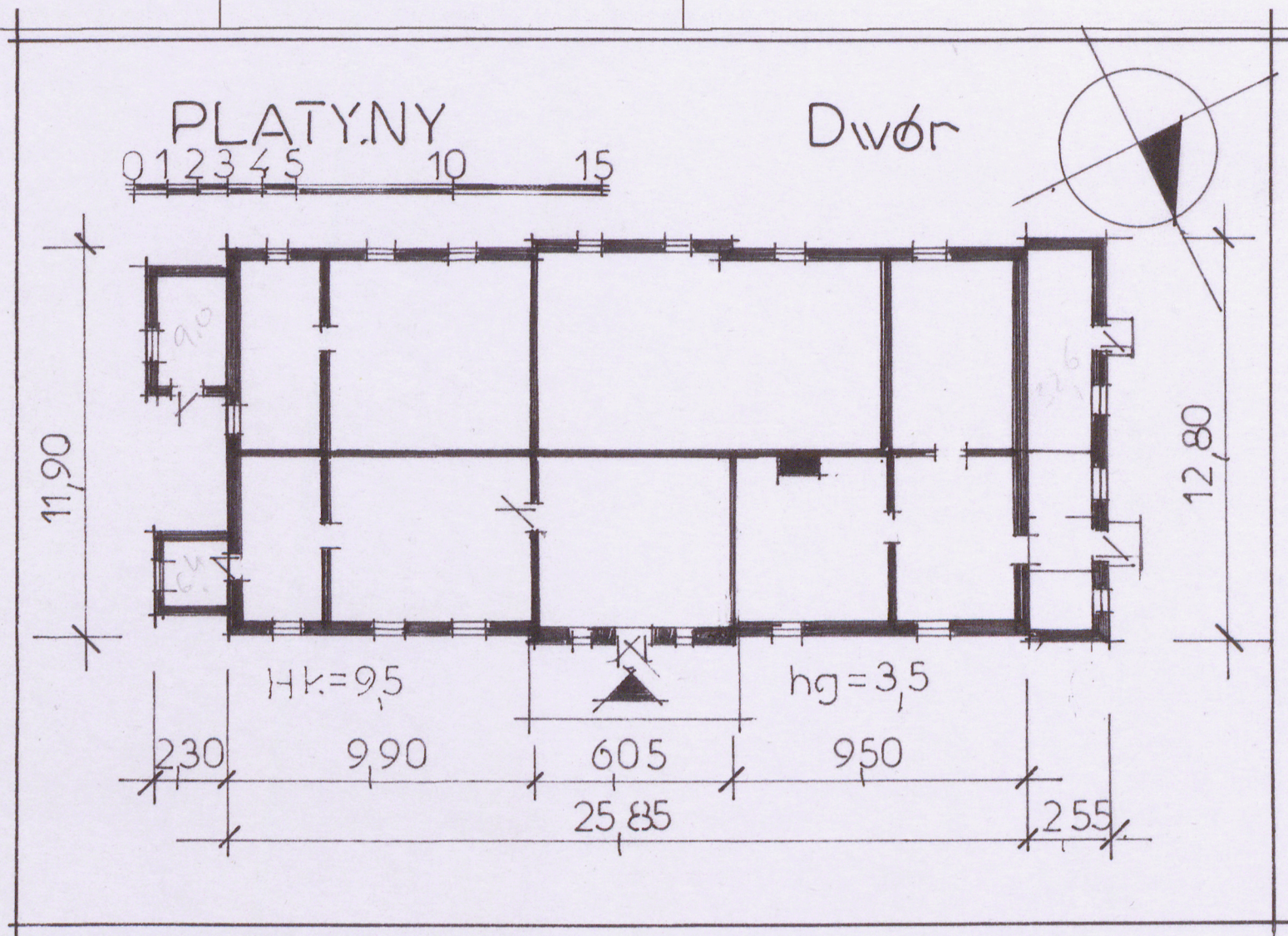
Mazurskie

2. Obiekt (nazwa jak w karcie)

 Platyny- dwór z otaczającym  
ogrodem

3. Zawartość wkładki (nazwa obiektu lub materiału uzupełniającego)

Rzut





1. Miejscowość

**Platyny**

gmina: Olsztynek

powiat: olsztyński

województwo: Warmińsko- Mazurskie

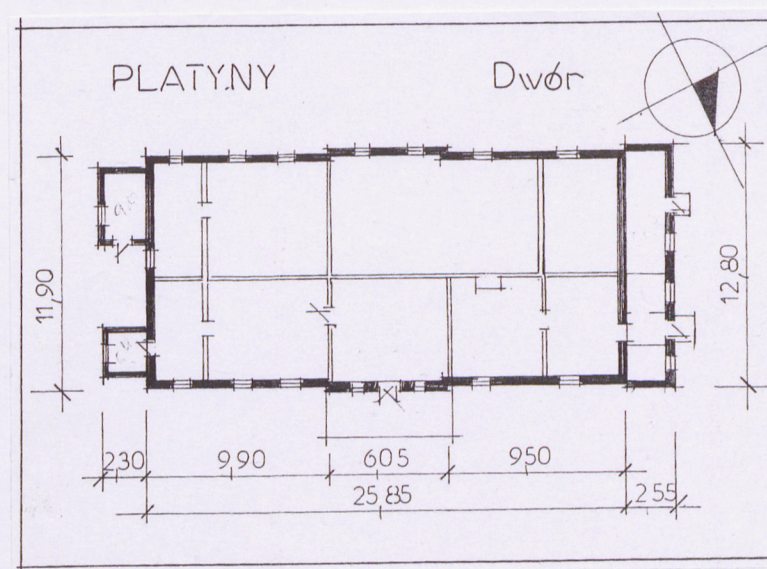
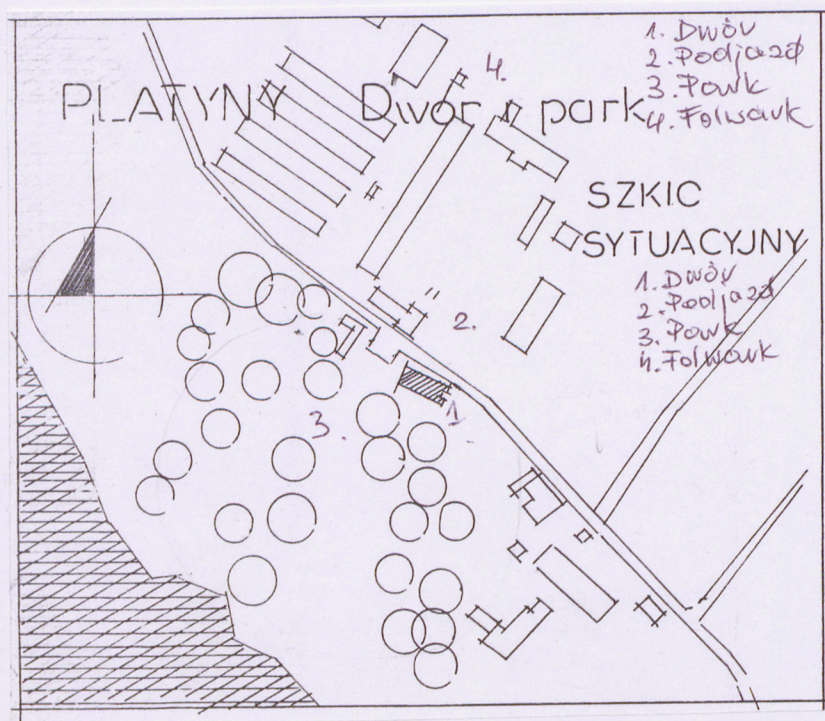
2. Obiekt (nazwa jak w karcie)

Platyny- dwór z otaczającym ogrodem

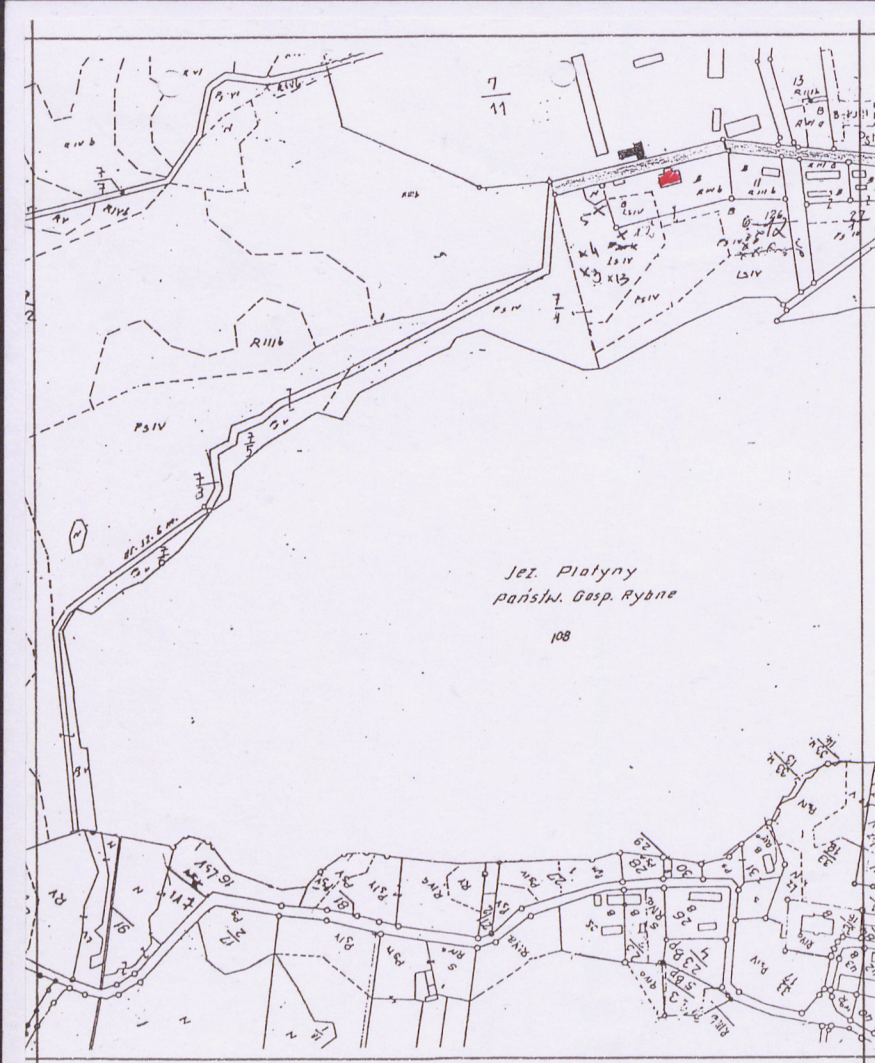
3. Zawartość wkładki (nazwa obiektu lub materiału uzupełniającego)

Plan sytuacyjny

Rzut dworu







3.

4.



- Wyrys geodezyjny działki  
 3. Widok na elewację pdn-zach  
 4. Widok na park (nie pielęgnowany)



**WKŁADKA DO KARTY EWIDENCYJNEJ ZABYTKÓW ARCHITEKTURY I BUDOWNICTWA**
**ZAŁĄCZNIK NR 3**

1. Miejscowość

**Platyny**

gmina: Olsztynek

powiat: olsztyński

województwo: Warmińsko-

Mazurskie

2. Obiekt (nazwa jak w karcie)

 Platyny- dwór z otaczającym  
ogrodem

3. Zawartość wkładki (nazwa obiektu lub materiału uzupełniającego)

Fot. 5 dwór- elewacja pdn ryzalit

Fot. 6 dwór- elewacja pdn wystawka



5.



6.

Wkładkę założyła: Wiesława Chodkowska 15.X.2015r.

Miejsce przechowywania negatywów:





Fot. 7 dwór- elewacja pdn.  
(wystawka)

Fot. 8 dwór- elewacja płn.  
(Gzyms wieńczący)

Fot. 9 dwór- elewacja  
zach. (Gzyms)

7.



8. 9.



**WKŁADKA DO KARTY EWIDENCYJNEJ ZABYTKÓW ARCHITEKTURY I BUDOWNICTWA**
**ZAŁĄCZNIK NR 4**

1. Miejscowość <b>Platyny</b> gmina: Olsztynek powiat: olsztyński województwo: Warmińsko- Mazurskie	2. Obiekt (nazwa jak w karcie)  Platyny- dwór z otaczającym ogrodem	3. Zawartość wkładki (nazwa obiektu lub materiału uzupełniającego)  Fot. 10 dwór- balustrada tarasu przed wejściem Fot. 11 dwór- balustrada tarasu przed wejściem
--	--	--



10.

Wkładkę założyła: Wiesława Chodkowska 15.X.2015r. *(signature)*  
 Miejsce przechowywania negatywów:



11.





12.

Fot. 12 dwór- elewacja  
pdn- okno

Fot. 13 dwór- elewacja  
pdn- okno



13.



**WKŁADKA DO KARTY EWIDENCYJNEJ ZABYTKÓW ARCHITEKTURY I BUDOWNICTWA**
**ZAŁĄCZNIK NR 5**

1. Miejscowość

**Platyny**

gmina: Olsztynek

powiat: olsztyński

 województwo: Warmińsko-  
Mazurskie

2. Obiekt (nazwa jak w karcie)

 Platyny- dwór z otaczającym  
ogrodem

3. Zawartość wkładki (nazwa obiektu lub materiału uzupełniającego)

Fot. 14 dwór- okno na parterze

Fot. 15 dwór- okno na parterze



14.

Wkładkę założyła: Wiesława Chodkowska 15.X.2015r.

Miejsce przechowywania negatywów:



15.





16.

Fot. 16 widok na park od  
strony południowej dworu

Fot. 17 widok na park od  
strony południowej dworu

Fot. 18 widok na park od  
strony południowej dworu



17. 18

