

40. Obiekt

OFICYNA

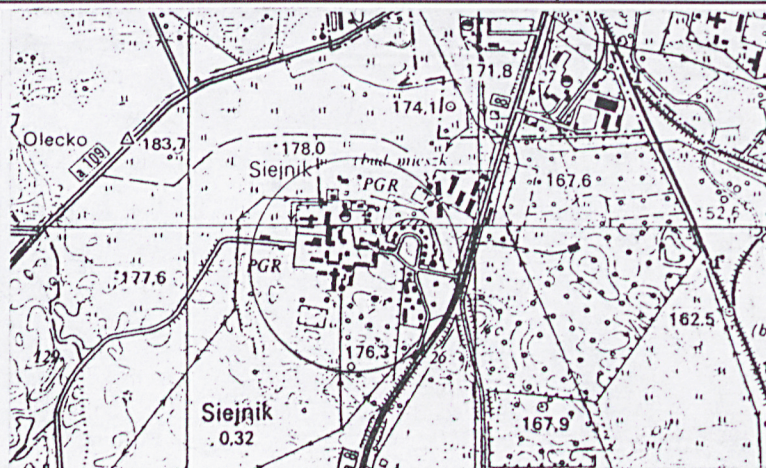
849/2

41. Czas powstania

XIX/XX w.

42. Miejscowość

SIEJNIK



4. Adres

Siejnik
19-400 Olecko
nr hipoteczny

5. Przynależność administracyjna

województwo warmińsko-mazurskie
gmina Olecko

6. Poprzednie nazwy miejscowości

Eliesenhohe

7. Przynależność administracyjna
1 VI 1975

województwo olsztyńskie

powiat Olecko

8. Właściciel i jego adres
Polska Akademia Nauk, Zootechniczny
Zakład Doświadczalny w Siejniku,
19-400 Olecko

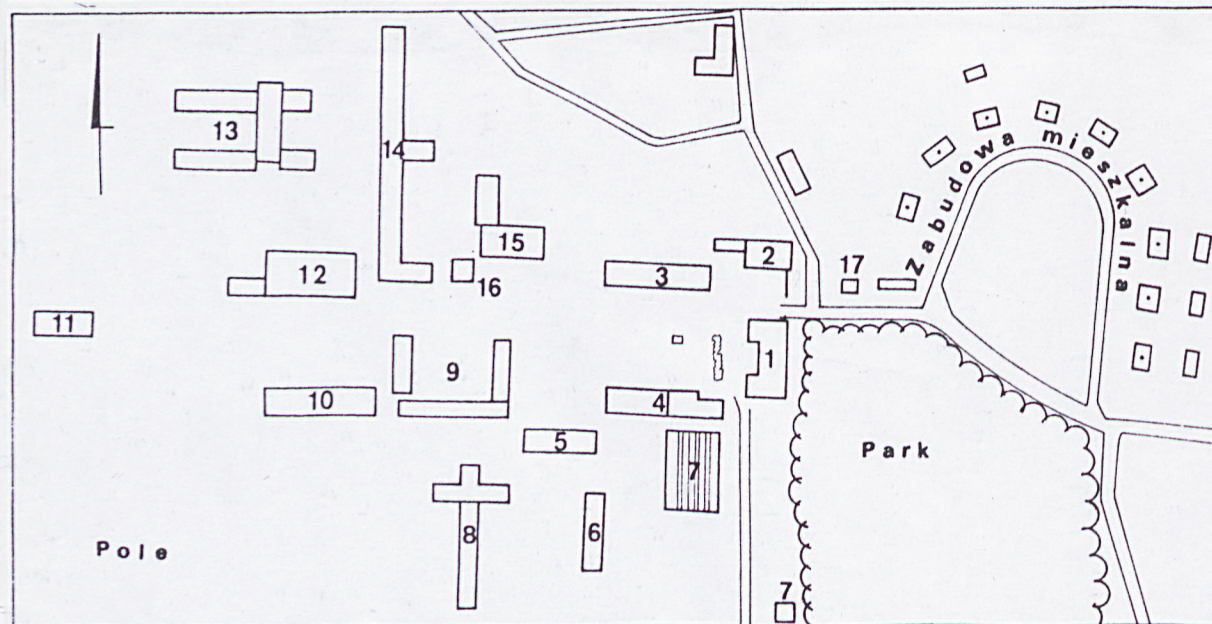
9. Użytkownik i jego adres

j. w.

10. Rejestr zabytków

Nr A-970

Data 24.09.1993 r.



SYTUACJA 1:2000

LEGENDA

1. DWÓR
2. BUDYNEK MIESZKAŁNY
3. MAGAZYN
4. MAGAZYN
5. BUDYNEK INWENTARSKI
6. BUDYNEK GOSPODARCZY
7. SZKLARNIE
8. BUDYNEK GOSPODARCZY
9. BUDYNKI GOSPODARCZE
10. STODOŁA
11. MAGAZYN
12. MAGAZYN
13. BUDYNKI INWENTARSKIE
14. OBORA
15. BUDYNEK GOSPODARCZY
16. SIŁOS
17. KUŹNIA

12. Autorzy, historia obiektu, określenie stylu
Majątek powstał ok. 1840 roku. W 1879 r. należał do Carla Schielke i liczył 249,39 ha powierzchni, w tym: 170,27 ha gruntów ornych, 72 ha łąk, 3,43 ha nieużytków. Hodowano bydło mleczne. W majątku była gorzelnia. Po 1900 r. majątek stanowił własność rodziny Fahser i liczył 184 ha. W okresie międzywojennym był we władaniu Papendieck. Liczył 337 ha, w tym: 206 ha ziemi ornej, 75 ha łąk, 25 ha pastwisk, 25 ha poręb, 5 ha nieużytków. Hodowano 30 koni, 150 sztuk bydła, 100 świń. Po drugiej wojnie światowej dobra wielokrotnie zmieniały właścicieli. Do 1948 były w gestii Związku Samopomocy Chłopskiej. W latach 1948-1950 były placówką Państwowego Instytutu Gospodarstwa Wiejskiego w Puławach. Następnie Zakład przeszedł pod zarząd Instytutu Zootechniki, już w 1952 r. przejął go Centralny Instytut Rolniczy. Na krótko był we władaniu Instytutu Uprawy Nawożenia i Gleboznawstwa w Puławach. W 1956 r. powstał tutaj Rolniczy Rejonowy Zakład Doświadczalny. W chwili powstania instytutu Sadownictwa (1951) w Skierniewicach. Na terenie Siejnika wydzielono obszar doświadczalny /40 ha/. Od 1 lipca 1972 r. działa tutaj Zootechniczny Zakład Doświadczalny. Oficyna powstała na przełomie XIX/XX w. jako obiekt służebny w mieszkalnej części zespołu dworsko-parkowego, przebudowano ją po drugiej wojnie światowej. Przeprowadzone prace nie zmieniły jej formy zewnętrznej. Obiekt jest przykładem rozwiązań przestrzennych stosowanych w budynkach mieszkalnych na Mazurach.

13. Opis (sytuacja, materiał i konstrukcja, rzut, bryła, elewacje, wnętrze, wyposażenie, instalacje)

SYTUACJA

Obiekt wchodzi w skład siedliska dworskiego (dwór, oficyna, obora, stajnia i park) . Całość leży na zachód od drogi z Olecka do Ełku. Obecnie Siejnik jest dzielnicą miasta Olecka. Do zespołu prowadzi aleja dojazdowa pomiędzy parkiem ,a powojenną zabudową mieszkalną związaną funkcjonalnie z zespołem. Oficyna leży tuż przy płocie z bramą wjazdową na teren zespołu po północnej stronie siedliska.

MATERIAŁ I KONSTRUKCJA

Fundamenty z kamienia polnego, ściany wewnętrzne i zewnętrzne z cegły ceramicznej na zaprawie wapiennej. Budynek częściowo tynkowany, częściowo licowany cegłą i kamieniem łamanym. Stropy drewniane tynkowane na podsufitce oraz żelbetowe wylewane na belkach stalowych oparte na ścianach obwodowych i żelbetowych słupach z podciągami. Więźba drewniana, stolcowa ze ścianką kolankową. Dach kryty dachówką ceramiczną, esówką na odeskowaniu . schody zewnętrzne betonowe, wewnętrzne drewniane, policzkowe. Posadzki betonowe, PCV, drewniane podłogi. Okna drewniane skrzynkowe i krosnowe. Drzwi drewniane, płycinowe, płytowe współczesne i szalowane oraz sponowe.

RZUT

Budynek w pierwotnym układzie dwutraktowym na rzucie prostokąta, z dostawioną od zachodu dobudówką części gospodarczej, węższą od oficyny, zlicowany z nią od północy . Do ściany zachodniej oficyny przylega prostokątna dobudówka składówki.

BRYŁA

Budynek podpiwniczony /w części mieszkalnej/ , parterowy z użytkowym poddaszem, kryty dachami naczółkowymi.

ELEWACJE

Elewacja wschodnia: W parterze pojedyncza blenda okienna, w dole szczytu dwa okna ujęte w okulusy. Elewacja południowa: oficyny ośmioosiowa z drzwiami w czwartej osi od wschodu, drzwi poprzedzone schodami. W części gospodarczej pięć osi okiennych. W dachu części mieszkalnej trzy lukarny. Elewacja zachodnia: w części gospodarczej w szczycie otwór załadowniczy, w ścianie składówki drzwi. W dole szczytu oficyny dwa okna ujęte w okulusy. Elewacja północna: sześćoosiowa, z drzwiami wejściowymi w trzeciej osi od wschodu. Drzwi poprzedzone schodami. W dachu trzy lukarny. W dobudówce dwoje drzwi w dawnych otworach oraz blendy zamurowanych drzwi do pierwotnych składzików gospodarczych /cztery/ i blendy zamurowanych okienek /dwie/.

INSTALACJE

Elektryczna, wod.-kan., c.o.

14. Kubatura	15. Powierzchnia użytkowa	16. Przeznaczenie pierwotne	17. Użytkowanie obecne
2197,7m ³	923,80 m ²	mieszkalne	mieszkalno-magazynowe
18. Prace budowlane i konserwatorskie, ich przebieg i dokumentacja		19. Stan zachowania (fundamenty, ściany zewnętrzne, ściany wewnętrzne, sklepienia, stropy, konserwacje dachowe, pokrycie dachu, wyposażenie i instalacje)	
		Fundamenty, ściany zewnętrzne i wewnętrzne w stanie dobrym. Stropy, konstrukcja więźby w stanie dobrym. Pokrycie dachu w stanie średnim.	
		20. Najpilniejsze postulaty konserwatorskie	

W latach 70. wykonywano remont polegający na wymianie stropów i wprowadzeniu nowego podziału wewnątrz, wymieniono stolarkę okienną i drzwiową. Adaptowano poddasze na cele mieszkalne. Część gospodarczą adaptowano na zaplecze magazynowe części zamiennych.

21. Akta archiwalne (rodzaj akt, numer i miejsce przechowania)

24. Uwagi różne

22. Bibliografia

Handbuch des Grundbesitzers im Deutschen Reiche, Berlin, Das Konigreich Preussen, 3 Liefer, Die Provinz Ostpreussen 1879
Kuhne E., Handbuch des Grundesitzers der Provinz Ostpreussn, Konigzberg 1889
Landwirtschaftliches Adressbuch der Domanen, Ritterguter, Gutter und Hofe in der Provinz Ostpreussen, H. Wehner, Leipzig 1932.
Treuburg, Eine Grezkreis in Ostpreussen, Leer 1990
Wakar A., Olecko, Z dziejów miasta i powiatu, Olsztyn 1974
M. Toeppen, Historia Mazur, Olsztyn 1998

23. Źródła ikonograficzne i fotografia (rodzaj, miejsca przechowania sygnatury)

25. Opracował

tekst Adam Żywiczyński, październik, 2000 r.

imię, nazwisko, data, podpis

plany, rysunki Adam Żywiczyński, październik, 2000 r.

imię, nazwisko, data, podpis

zdjęcia fotograf. Adam Żywiczyński, październik, 2000 r.

imię, nazwisko, data, podpis

miejsce przechowania negatywów

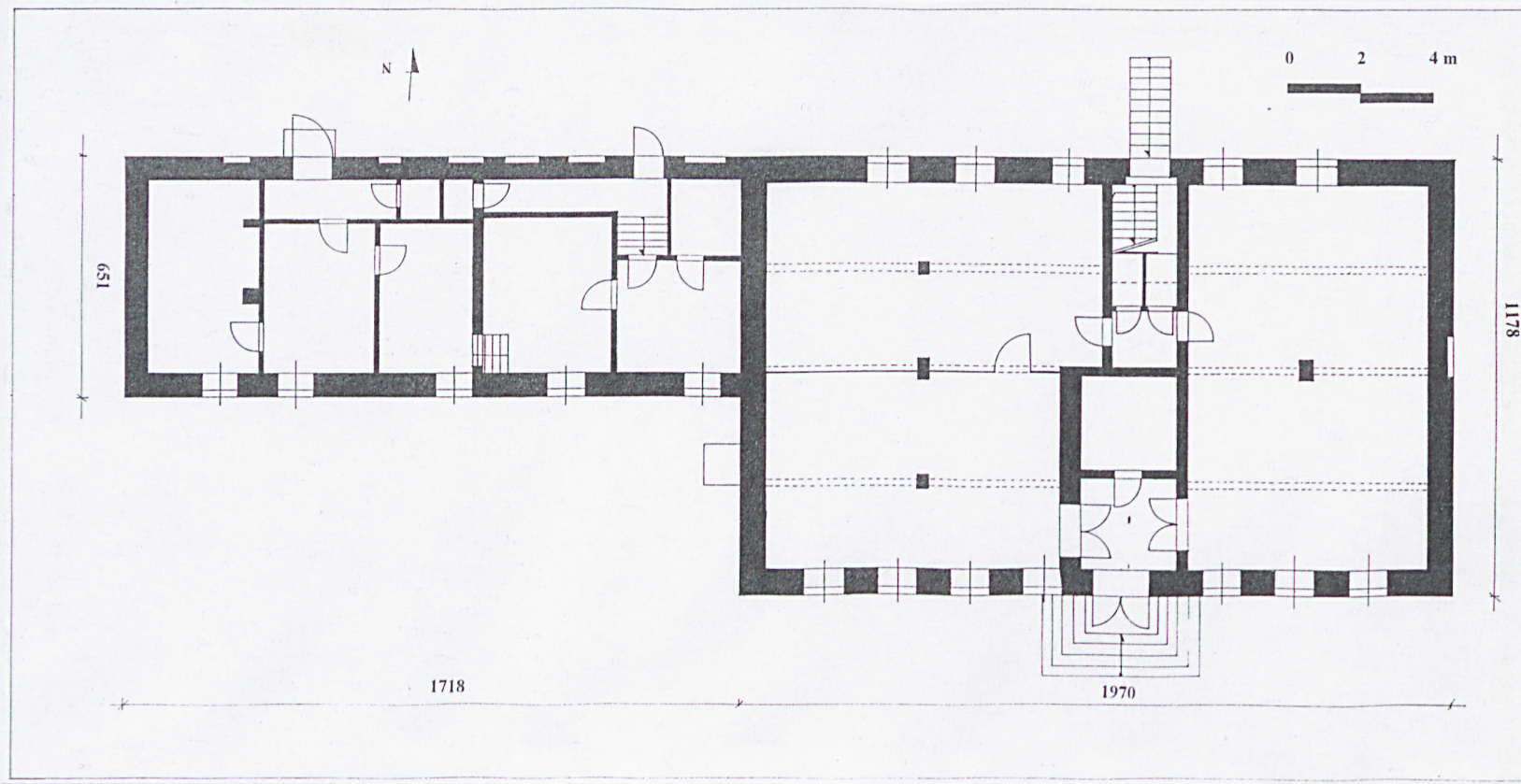
Karta po wypełnieniu podlega ochronie na podstawie przepisów prawa autorskiego

26. Adnotacje o inspekcjach, informacje o zmianach (daty, imiona i nazwiska, wypełniających)

27. Załączniki

Wkładki

<p>1. Miejscowość. SIEJNIK 2. Gmina. OLECKO 3. Województwo. WARMIŃSKO -MAZURSKIE</p>	<p>4. Obiekt (nazwa jak w karcie) Oficyna</p>	<p>5. Zawartość wkładki (nazwa materiału uzupełniającego) plan , zdjęcia</p>
---	---	--



Wkładkę założył: **Adam Żywiczyński , październik 2000**
 (imię, nazwisko, data)

Miejsce przechowywania negatywów:

Wzór ODZ 1995 r.



Widok od południowego zachodu



El. południowa / cz. mieszkalna/



El. północna / cz. mieszkalna/

<p>1. Miejscowość. SIEJNIK 2. Gmina. OLECKO 3. Województwo. WARMIŃSKO - MAZURSKIE</p>	<p>4. Obiekt (nazwa jak w karcie) Oficyna</p>	<p>5. Zawartość wkładki (nazwa materiału uzupełniającego) zdjęcia</p>
--	--	--



El. wschodnia /cz. mieszkalna/



Widok od północnego wschodu



El. północna /cz. gospodarcza/

Wkładkę założył: **Adam Żywicznyński, październik 2000**
 (imię, nazwisko, data)

Miejsce przechowywania negatywów:

Wzór ODZ 1995 r.



El. północna / cz. gospodarcza/



El. zachodnia / cz. gospodarcza/



El. zachodnia /cz. mieszkalna/