

28. Obiekt

KUŹNIA

841/6

29. Czas powstania

XIX/XX w.

30. Miejscowość

BIAŁA OLECKA

4. Adres

Biała Olecka
19-402 Babki Oleckie
nr hipoteczny

5. Przynależność administracyjna

województwo warmińsko-mazurskie
gmina Olecko
pow. OLECKO-GOŁDAPSKI

6. Poprzednie nazwy miejscowości

Bialla, Billstein

7. Przynależność administracyjna

1 VI 1975
województwo białostockie
powiat Olecko

8. Właściciel i jego adres

Agencja Własności Rolnej Skarbu Państwa
Oddział Terenowy w Olsztynie, Filia w
Suwałkach, 16-400 Suwałki, ul. Sportowa 22

9. Użytkownik i jego adres

Zespół Rolników Indywidualnych,
Babki Oleckie 4, 19-402 Babki Oleckie

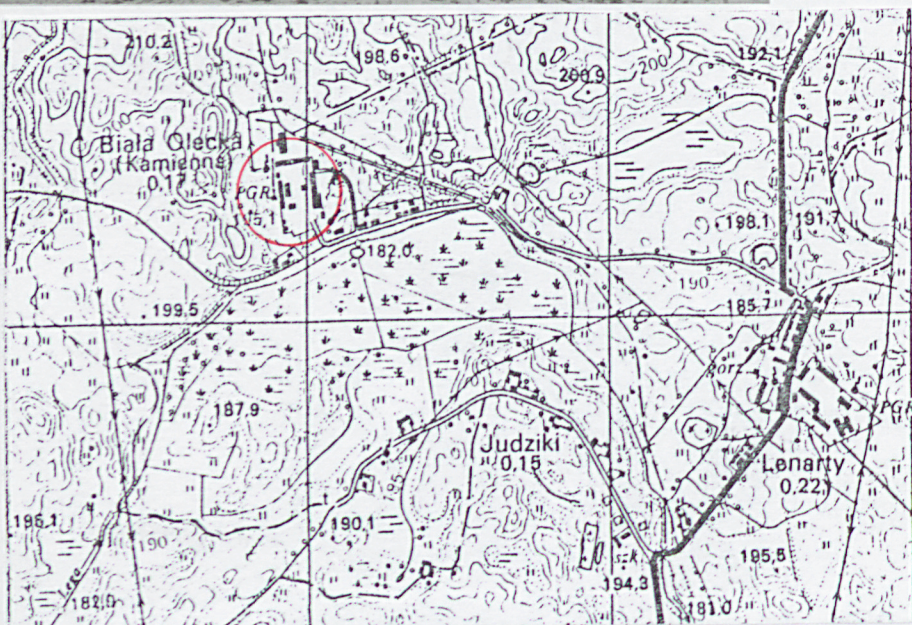
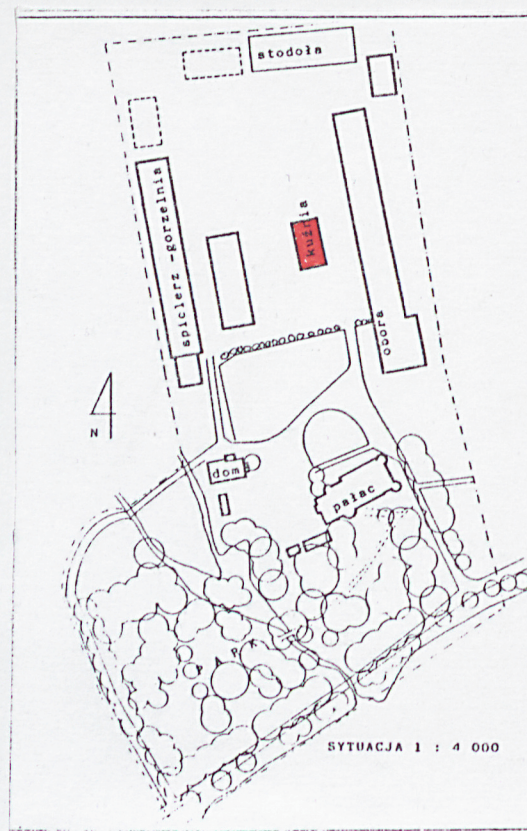
10. Rejestr zabytków

Nr

2019

Data

27.01.2003



12. Autorzy, historia obiektu, określenie stylu
Starosta ryński i łowczy książęcy *Georg v. Diebes* ustanowił 84 włóki lasu dla nowopowstałej wsi Plewki, a z części ziem utworzył dobra w Białej Oleckiej i Drozdowie. Po jego bezpotomnej śmierci dobra przeszły na starostę oleckiego *Lorenza v. Halle*. Po nim majątkiem władał syn *Heinrich v. Halle*. Od 1611r. właścicielem majątku był *Hans Albrecht v. Aulack*. 28 czerwca 1628 r. dobra kupił *Kaspar v. Sembkowski*. Jeszcze w 1642 (przypuszczalnie w spadku) majątek przechodzi na własność synów *Adama i Mikołaja v. Sembkowskich*. Oni w 1645 r. są jeszcze nazywani właścicielami. Od 8 sierpnia 1650 r. majątkiem włada pułkownik *Krzysztof Fryderyk v. Doenhoff* prawdopodobnie tylko jako zastawem, który mógł przejść w posiadanie v. Doenhoff bo suma zastawu nie została zwrócona. Prawowitym właścicielem był *Johan. v. Buddenbrock* / zmarły w 1662 r./, a po nim jego syn major *Gotthard v. Buddenbrock* / zmarły w 1677 r./ 25 września 1695 r. dobra rycerskie nabył polski szlachcic *Albrecht v. Warkau*. Między 1735 a 1736 zmarł, a wdowa v. Warkau wyszła za mąż za Ludwika v. Daskiewicza. W 1753 r. jako właściciel występuje *Ludwik v. Daskiewicz*. Istnieje możliwość, że w międzyczasie władał w Białej Oleckiej v. *Wiersbitzki*. Od 1789 r dobra należały do Generała porucznika v. *Usedom*, później do córki *Henrietty Doroty* po mężu v. *Zachau*. W księgach lennych z 1802/3 r. widnieje *Johan Gurod*. Wartość majątku jest określana na kwotę 8200 talarów, wielkość 40 włók. Od 1848 r władał nim *Berendt* W 1879 r. majątność liczyła 785,86 ha gruntów w tym: 422,19 ha ziemi ornej, 172,91 ha łąk, 26,57 ha pastwisk, 150,43 ha lasów, 12 ha nieużytków i 1,76 ha jezior. W majątku była gorzelnia. W 1880 r. dobra nabył *Eduard Reuter* kupiec z Olecka.

13. Opis (sytuacja, materiał i konstrukcja, rzut, bryła, elewacje, wnętrze, wyposażenie, instalacje)

SYTUACJA

Obiekt wchodzi w skład siedliska dworskiego(pałac, dom ogrodnika, obora, gorzelnia, spichlerz, stodoła, stajnia, budynek gospodarczy i park) . Całość leży ok. 2 km. na zachód od drogi Olecko-Filipów, na północ od drogi brukowo-żwirowej prowadzącej do wsi Monety. Do zespołu prowadzi podjazd na wysokości stawów rozciągających się od wsi Judziki. Zabudowa gospodarcza została umieszczona na północ od pałacu, wiedzie do niej przedłużenie podjazdu obok parku i pałacu. Kuźnia stoi na podwórzu bliżej skrzydła wschodniego. Od północy zabudowania obiega nasyp nieczynnej linii kolei wąskotorowej

MATERIAŁ I KONSTRUKCJA

Fundamenty z kamienia polnego, ściany wewnętrzne i zewnętrzne z cegły ceramicznej, pełnej na zaprawie wapiennej. Budynek tynkowany. Stropy drewniane, belkowe, nagie. Więźba drewniana, stolcowa. Dach kryty eternitem, falistym na odeskowaniu. . Posadzki ceglane i betonowe. Okna drewniane, skrzynkowe i krosnowe. Drzwi i wrota drewniane sponowe.

RZUT

Budynek na rzucie prostokąta, z przejazdem pośrodku. Od południa wtórna, prostokątna dobudówka.

BRYŁA

Budynek parterowy, z użytkowym poddaszem, kryty dachem czterospadowym, z wystawkami od wschodu i zachodu o dachach naczółkowych, dobudówka kryta dachem pulpitowym.

ELEWACJE

Elewacja zachodnia : symetryczna, w parterze pięcioosiowa, z przejazdem pośrodku, w dachu dwuosiowa wystawka. Elewacja południowa: Dobudówka otwarta w formie podcienia. Pośrodku ściany kuźni wrota. W poddaszu powieka. Elewacja wschodnia: symetryczna, w parterze pięcioosiowa, z przejazdem pośrodku, w dachu dwuosiowa wystawka. Elewacja północna: w parterze dwuosiowa , od wschodu wrota od zachodu okno. W poddaszu powieka.

INSTALACJE

Elektryczna, piece.

<p>14. Kubatura</p> <p>660 m³</p>	<p>15. Powierzchnia użytkowa</p> <p>303,54 m²</p>	<p>16. Przeznaczenie pierwotne</p> <p>gospodarcze</p>	<p>17. Użytkowanie obecne</p> <p>gospodarcze</p>
<p>18. Prace budowlane i konserwatorskie, ich przebieg i dokumentacja</p> <p>Wykonywano bieżące prace remontowe.</p>		<p>19. Stan zachowania (fundamenty, ściany zewnętrzne, ściany wewnętrzne, sklepienia, stropy, konserwacje dachowe, pokrycie dachu, wyposażenie i instalacje)</p> <p>Fundamenty, ściany zewnętrzne i wewnętrzne w stanie dobrym.</p> <p>Konstrukcja więźby w stanie dobrym.</p> <p>Pokrycie dachu i instalacje w stanie dobrym.</p>	
		<p>20. Najpilniejsze postulaty konserwatorskie.</p>	

<p>21. Akta archiwalne (rodzaj akt, numer i miejsce przechowania)</p>	<p>24. Uwagi różne</p>
<p>22. Bibliografia</p> <p>Handbuch des Grundbesitzers im Deutschen Reiche, Berlin, Das Konigreich Preussen, 3 Liefer, Die Provinz Ostpreussen 1879</p> <p>Kuhne E., Handbuch des Grundbesitzers der Provinz Ostpreussn, Konigzberg 1889</p> <p>Landwirtschaftliches Adressbuch der Domanen, Ritterguter, Gutter und Hofe in der Provinz Ostpreussen, H. Wehner, Leipzig 1932.</p> <p>Treuburg, Ein Grenzkreis in Ostpreussen, Leer 1990</p> <p>Wakar A., Olecko, Z dziejów miasta i powiatu, Olsztyn 1974</p> <p>M. Toeppen, Historia Mazur, Olsztyn 1998</p> <p>Rittergut Billstein / Bialla, /w/ Treuburger Heimatbrief, nr 41, 2001 s. 34-38</p>	<p>25. Opracował</p> <p>tekst Adam Żywiczyński, lipiec, 2001 r. imię, nazwisko, data, podpis</p> <p>plany, rysunki Adam Żywiczyński, lipiec, 2001 r. imię, nazwisko, data, podpis</p> <p>zdjęcia fotograf. Adam Żywiczyński, lipiec, 2001 r. imię, nazwisko, data, podpis</p> <p>miejsce przechowania negatywów</p> <p><u>Karta po wypełnieniu podlega ochronie na podstawie przepisów prawa autorskiego</u></p> <p>26. Adnotacje o inspekcjach, informacje o zmianach (daty, imiona i nazwiska wypełniających)</p>
<p>23. Źródła ikonograficzne i fotografia (rodzaj, miejsca przechowania sygnatury)</p>	<p>27. Załączniki</p> <p>Wkładki</p>

1. Miejscowość. BIAŁA OLECKA 2. Gmina. OLECKO 3. Województwo. WARMIŃSKO -MAZURSKIE	4. Obiekt (nazwa jak w karcie) Kuźnia	5. Zawartość wkładki (nazwa materiału uzupełniającego) historia, plan
---	---	---

Ciąg dalszy: rubryka nr 12 Autorzy, historia obiektu, określenie stylu

W roku 1889 całość liczyła 664 ha gruntów w tym: 333 ha ziemi ornej, 155 ha łąk, 50 ha lasów. W majątku, poza gorzelnią, był wiatrak. Na skutek ożenku majątek przeszedł w ręce syna właścicieli pobliskiego majątku w Lenartach- *Friedricha Tolsdorfa*. Od 19 stycznia 1903 r. zmieniono nazwę majątku na Billstein. W wyniku działań wojennych majątek został spalony. W 1922 r. właścicielką była Lisbeth Tolsdorff zwiększyła się powierzchnia lasów do 133 ha. Hodowano 254 sztuk bydła, 72 konie, 65 świń. W majątku założono prąd, działała gorzelnia i suszarnia ziemniaków, prowadzono gospodarkę stawową. 15 czerwca 1930 dobra nabył Leo Brodowski kupiec z Gołdapi. Liczyły one 625 ha gruntów: w tym: 270 ha pól 65 ha łąk, 85 ha pastwisk, 133 ha lasów, 60 ha nieużytków, 4 ha wód. W majątku hodowano 65 koni, 180 sztuk bydła, 70 krów, 310 świń.

Po drugiej wojnie światowej dobra włączono w system PGR. Po 1989 roku PGR część gospodarczą przejęła Agencja Własności Rolnej Skarbu Państwa. Wówczas pałac i dom ogrodnika były w rękach prywatnych.

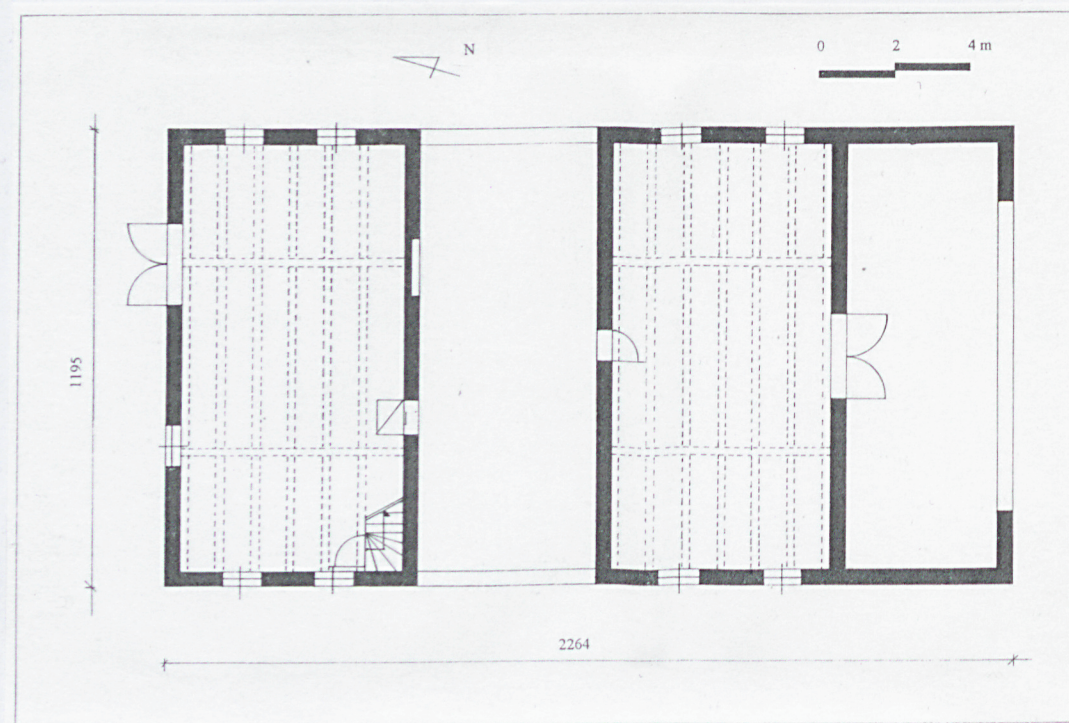
Budynek kuźni powstał na przełomie XIX/XX w. jako podstawowy obiekt w gospodarczej części zespołu dworsko-parkowego. Po drugiej wojnie światowej budynek zmienił funkcję i stał się warsztatem.

Obiekt pozbawiony cech stylowych.

Wkładkę założył: **Adam Żywicznyński, lipiec 2001**
(imię, nazwisko, data)

Miejsce przechowywania negatywów:

Wzór ODZ 1995 r.



<p>1. Miejscowość. BIAŁA OLECKA 2. Gmina. OLECKO 3. Województwo. WARMIŃSKO -MAZURSKIE</p>	<p>4. Obiekt (nazwa jak w karcie) Kuźnia</p>	<p>5. Zawartość wkładki (nazwa materiału uzupełniającego) Zdjęcia</p>
--	---	--



Elewacja wschodnia



Elewacja południowa

Wkładkę założył: **Adam Żywiczyński, lipiec 2001**
 (imię, nazwisko, data)

Miejsce przechowywania negatywów:



Elewacja zachodnia



Elewacja północna