

1. Obiekt

KOŚCIÓŁ RZYM.-KAT., POŹNIEJ EWANGELICKI,  
OB. KOŚCIÓŁ GREKO-KATOLICKI

2. Czas powstania

przed 1367r.  
1866r., 1911r.

3. Miejscowość

GÓROWO IŁAWECKIE

4. Adres

11-220 Górowo Iławeckie  
ul. Warmińska  
nr hipoteczny

5. Przynależność administracyjna

województwo olsztyńskie

gmina Górowo Iławeckie  
pow. BARTOSZYCE

6. Poprzednie nazwy miejscowości

Landsberg

7. Przynależność administracyjna  
1 VI 1975

województwo olsztyńskie

powiat Bartoszyce

8. Właściciel i jego adres

Parafia greko-katolicka  
ul. Warmińska  
11-220 Górowo Iławeckie

9. Użytkownik i jego adres

J. W.

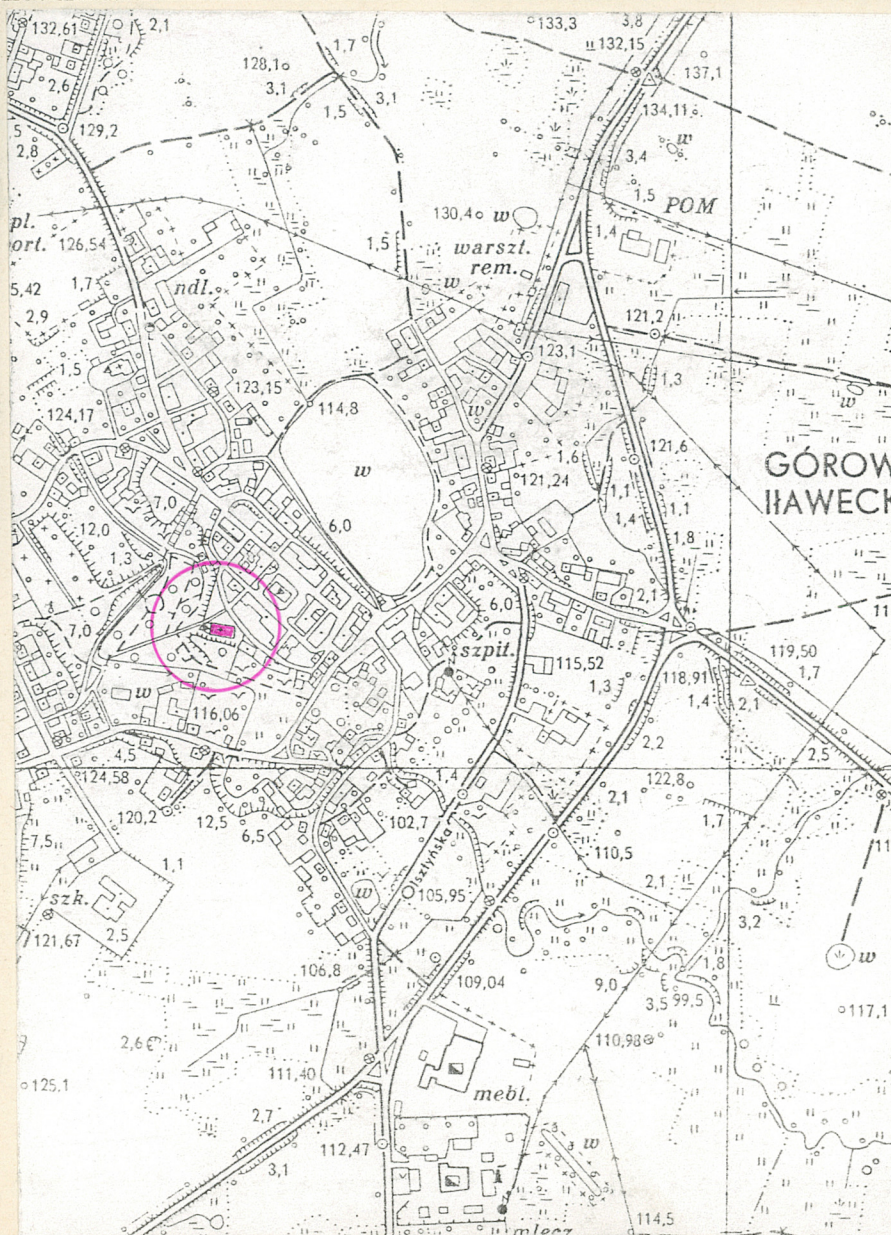
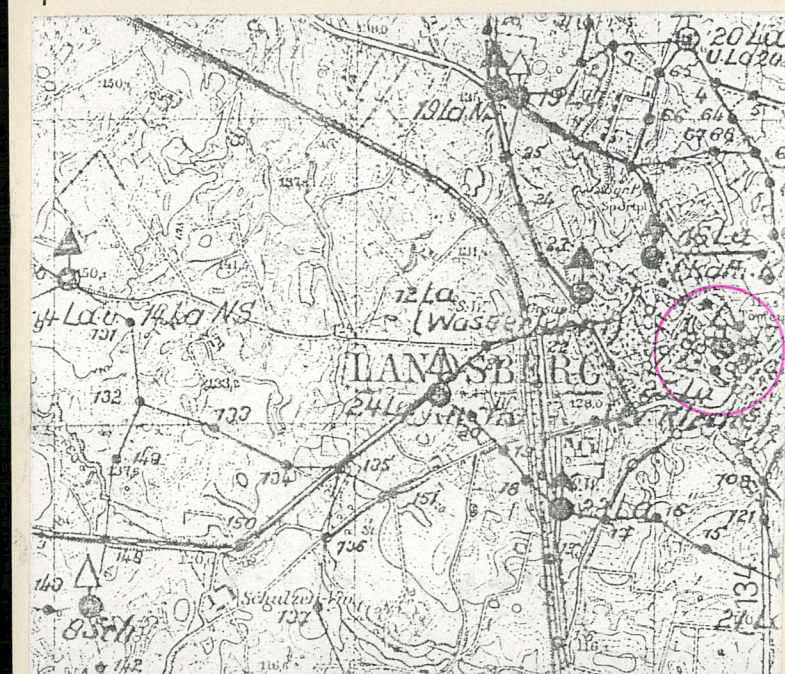
10. Rejestr zabytków

A-257  
Nr

z 15.03.1957  
data



1





12. Autorzy, historia obiektu, określenie stylu

Górowo Iławeckie lokowano 5.02.1335r. na prawie chełmińskim przez kumtura Balgi Henryka Muro w miejscu osady powstałej na rozdrożu szlaków handlowych, być może o tradycji pruskiej; obszar lokowanego miasta wynosił 100 włók i 10 morgów, z 68 włók płacono czynsz na rzecz Zakonu Krzyżackiego; miasto pierwotnie otoczone było palisadą, następnie murami z dwoma bramami; zniszczone i spalone podczas wojny polsko-krzyżackiej w 1414 r. - spłonął m.in. kościół, ratusz, większość budynków (jeszcze do 1437r. skutki zniszczeń nie zostały usunięte); ponownie zniszczone podczas wojny 13-letniej. Na podstawie pokoju toruńskiego miasto pozostało w obrębie państwa krzyżackiego, w 1535r. oddane w lenno Fridrichowi von Waldburgowi i było miastem prywatnym do 1810r. W rękach rodziny Waldburgów było do 1656r., następnie von Schwerinów; ponownie zniszczone zostało podczas pożaru w 1655r. - spłonął wówczas także kościół, ratusz i szkoła; w 1710r. zostało spustoszone przez dżumę, kolejny pożar zniszczył śródmieście w 1769r. a także w 1802, 1804, 1831, 1847, 1866 i 1867r.; zostało ograbione w czasie wojen napoleońskich w 1807r.

Do poł. XIXw. następował upadek miasta, dopiero pod k. XIXw. nastąpiło, podobnie jak w całych Prusach ożywienie gospodarcze związane z budową dróg i linii kolejowej do Lidzbarka;

Miasto zostało ostrzelane przez artylerię rosyjską i opanowane na krótko w 1914r.

Parafia erygowana została wraz z lokacją miasta, kościół istniał przed 1367r., proboszcz wzmiankowany w 1378r.; w czasie reformacji kościół przejęty przez ewangelików; niszczonej pożarami popadł w k. XVIIIw. w ruinę,

13. Opis (sytuacja, materiał i konstrukcja, rzut, bryła, elewacje, wnętrze, wyposażenie, instalacje)

USYTUOWANIE:

Kościół usytuowany na wzgórzu w obrębie Starego Miasta, na skarpie, ok. 100m na zachód od rynku, na ogrodzonym terenie dawnego cmentarza; orientowany; ogrodzenie z metalowego parkanu na kamiennym murku, z kamiennymi słupkami; na zewnątrz obsadzenia młodych lip; od płn., zach. i pld. u podnóża wzgórza park miejski, od wsch. ul. Warmińska;

MATERIAŁ:

Budynek murowany z cegły gotyckiej, na zaprawie wapienno-piaskowej, o wążku kowadełkowym, na kamiennych fundamentach wykonanych z kamieni polnych; w ościeżach okien i portalach oraz maswerkach użycie kształtówki; ościeża okien, blendy otynkowane

strop:

w nawie belkowy, podbity deskami na styk, polichromowany; na chórze północnym pseudokolebkowy, podbity deskami; w pomieszczeniach na wieży belkowy, podbity deskami na zakładkę;

sklepienie:

w kruchcie zachodniej krzyżowo - żebrowe, wsparte na ceglanych kroksztynach; zebra o profilu wałka na wklęsce; w przejściu sklepienie kolebkowe, pozorne; w kruchcie płn. sklepienie krzyżowo - żebrowe, dwuprzęsłowe; w kruchcie pld. krzyżowo - żebrowe.

wieżba dachowa:

na wieży kleszczowa;

nad nawą wieszarowa ze stolcem leżącym; wiązar pełny występujący co czwarty koziół, zbudowany ze stolca wiszącego umocowanego w dolnej części do stolca leżącego, wyżej umocowany do dwóch ukośnych zastrzałów wspartych na dole na podłużnych tramach oraz z dwóch jętek powyżej, usztywniony wzdłużnie płatwiami oraz belkami biegnącymi przy wiszącym stolcu, pod i nad stolcem leżącym oraz pod jętką, mieczami w dolnej części, a także zastrzałami łączącymi poszczególne kozły, biegnącymi od zach. na wsch. od poł. wysokości 2 poziomu; pozostałe kozły trójjętkowe, ze stolcem pomiędzy 1 i 3 jętką, jętka środkowa wzmocniona zastrzałami do krokwi; wymiary: stolca wiszącego 33,5 x 25,5 cm, zastrzałów 21,5 x 18cm i 31,5 x 18 cm.

dach:

kryty holenderką, wieża, szkarpy, szczyt płn. kruchty mnichem i mniszką;

posadzki:

w kruchcie pod wieżą podłużna płytka ze sztucznego kamienia;

w nawie płytka ze sztucznego kamienia o wymiarach 39,5 x 39,5 cm;

na chórze podłoga deskowa;



<p>14. Kubatura</p> <p>10920 m<sup>3</sup></p>	<p>15. Powierzchnia użytkowa</p> <p>512 m<sup>2</sup></p>	<p>16. Przeznaczenie pierwotne</p> <p>kościół katolicki</p>	<p>17. Użytkowanie obecne</p> <p>kościół greko-katolicki</p>
<p>18. Prace budowlane i konserwatorskie, ich przebieg i dokumentacja</p> <p>W latach 50-tych rozebrano drewniane empory, w latach 70-80-tych wprowadzono obecny wystrój wnętrza, położono nowe posadzki i podłogi.</p>		<p>19. Stan zachowania (fundamenty, ściany zewnętrzne, ściany wewnętrzne, sklepienia, stropy, konstrukcje dachowe, pokrycie dachu, wyposażenie i instalacje)</p> <p>fundamenty - dobre, ściany nośne - dobre, strop - zły - spróchniałe belki i deski, osypująca się polichromia, liczne dziury w deskach, więźba dachowa - zadowalająca, niektóre belki spróchniałe, poszycie dachu - zadowalające, nieliczne dziury, wnętrze - dobrze wyposażenie - dobre.</p> <p>20. Najpilniejsze postulaty konserwatorskie</p> <p>Konieczna konserwacja stropu, usunięcie z nawy współczesnych obrazów z przedstawieniem ewangelistów.</p>	



21. Akta archiwalne (rodzaj akt, numer i miejsce przechowania)

Nie korzystano;

22. Bibliografia

- A.Boetticher, Die Bau- und Kunstdenkmäler der Provinz Ostpreussen, T. II Natangen, Königsberg 1892, s. 106
- G. Dehio, Handbuch der deutschen Kunstdenkmäler - Deutschordenland Preussen, München-Berlin 1952, s. 346
- R.Hryciuk, M.Petraszko, Bartoszyce, z dziejów miasta i powiatu, Olsztyn 1969r., s. 103-116

23. Źródła ikonograficzne i fotografia (rodzaj, miejsca przechowania sygnatury)

Nie natrafiono;

24. Uwagi różne

-----

25. Opracował

tekst mgr Marek Jagodziński wrzesień 1995r.  
imię, nazwisko, data, podpis

plany, rysunki mgr Marek Jagodziński wrzesień 1995r.  
imię, nazwisko, data, podpis

zdjęcia fotograf. mgr Marek Jagodziński wrzesień 1994r.  
imię, nazwisko, data, podpis

miejsce przechowania negatywów Olsztyn

Karta po wypełnieniu podlega ochronie na podstawie przepisów prawa autorskiego

26. Adnotacje o inspekcjach, informacje o zmianach (daty, imiona i nazwiska wypełniających)

27. Załączniki

Wkładka do karty ewidencyjnej zabytków architektury i budownictwa. Załącznik nr 1 - 7.



1. Miejscowość	2. Obiekt (nazwa jak w karcie)	3. Zawartość wkładki (nazwa obiektu lub materiału uzupełniającego)
GÓROWO IŁAWECKIE UL. WARMIŃSKA	KOŚCIÓŁ GREKO - KATOLICKI	OPIS c.d., PLAN, HISTORIA C.D.

schody:

na chór ceglane, obetonowane z deskowymi stopniami i deskową poręczą, jednobiegowe; na emporę ptn. jednobiegowe, zakręcające w górnej części, z stopniami wyłożonymi deskami; na wieżę schody deskowe, drabinowe;

okna:

w elewacji wsch. z triforiowym maswerkiem z rysunkiem dwóch kół w podluczu, metalowe 5-poziomowe, w nawie maswerki biforialne z kołem w szczycie; w zakrystii metalowe, szczeblinkowe, wielopolowe, w kruchcie ptn. współczesne, 2-poziowe;

drzwi:

wejściowe od zach. dwuskrzydłowe, z ostrołukowym nadświetlem, opierzone pionowo z nabitymi ćwiekami na dekoracyjnie kutych zawiasach pasowych, z zamkiem skrzynkowym o dekoracyjnych, kutych wykładkach, z klamką w formie zwiniętego liścia lub laną w formie dekoracyjnego krzyża; wewnętrzne od zach. płycinowo-ramowe, dwuskrzydłowe, w górnej części przeszklone, w drewnianym portalu z zabudowanym nadświetlem; w zabudowaniu elipsoidalne, szczeblinkowe, wielopolowe okno; pomiędzy kruchtą ptn. a nawą współczesne, płycinowo-ramowe, dwuskrzydłowe, na zawiasach pasowych; do zakrystii i kruchty pld. jednoskrzydłowe, opierzone pionowo, z nabitymi ćwiekami, na kutych zawiasach pasowych analogicznych jak w drzwiach wejściowych do kruchty ptn.; pomiędzy nawą a zakrystią jednoskrzydłowe, płycinowo - ramowe opierzone w jodełkę, na zawiasach pasowych, z kutym zamkiem skrzynkowym; na wieży deskowe na szponkach, na zawiasach czopowych; w pomieszczeniach na wieży współczesne, płycinowo-ramowe, jednoskrzydłowe; na poddasze metalowe, jednoskrzydłowe;

PLAN:

Kościół wzniesiony na planie prostokąta, jednonawowy, z masywną wieżą od zach. wzniesioną na planie kwadratu; w osi wschodniej od północy prostokątna dwuprzęsłowa zakrystia, na 3 osi wschodniej prostokątna kruchta;

BRYŁA:

Korpus kościoła oparty trójstopniowymi szkarpami, na narożach ustawionymi ukośnie, nakryty wysokim dachem dwuspadowym, z wysokim, uskokowym szczytem wschodnim; zakrystia nakryta wysokim, sięgającym wysokości łuków maswerków w oknach nawy dachem pulpitowym ujętym 3-uskokowymi szczytami; kruchta północna dwukondygnacyjowa, nakryta dachem dwuspadowym, sięgającym okapu dachu nad nawą, z wysokim, uskokowym szczytem; w elewacji pld. pomiędzy 3 - 4 szkarpą płytka krychta nakryta niskim daszkiem pulpitowym; od zachodu masywna, 5-kondygnacyjowa wieża o dachu namiotowym, z krzyżem w zwieńczeniu;

ELEWACJE:

na kamiennym cokole, obwiedzione gzymsem kordonowym na wysokości parapetu okien;

Wkładkę założył: mgr Marek Jagodziński wrzesień 1995r,

(imię, nazwisko, data)

Miejsce przechowywania negatywów: PSOZ Olsztyn

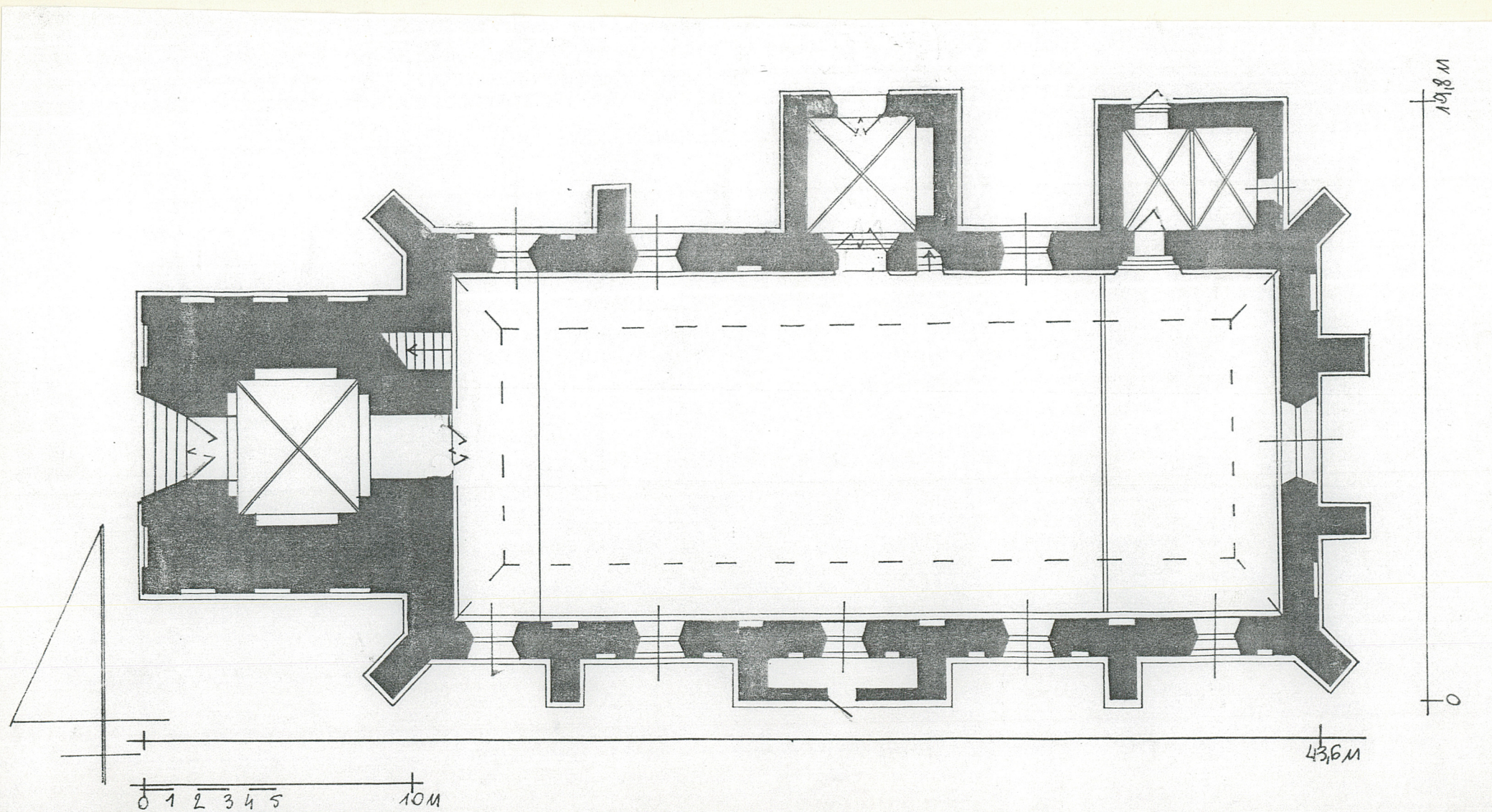
Wzór ODZ 1978 r.



# HISTORIA c.d.

odbudowany w 1866r. - odnowiono wtedy portale i wzniesiono szczyty; odnowiony w 1911r. - nadbudowano wtedy wieżę. Po II Wojnie Światowej kościół przejęty został przez kościół prawosławny a następnie przez kościół grecko - katolicki.

Budynek gotycki, część górna wieży i szczyt neogotyckie utrzymane w typie architektury XIV-wiecznej; strop barokowy z XVIIIw.  
Budowniczy i architekci oraz autorzy przebudowy nieznani;  
współczesna aranżacja wnętrza Jerzego Nowisielskiego.





1. Miejscowość GÓROWO IŁAWECKIE UL. WARMIŃSKA	2. Obiekt (nazwa jak w karcie) KOŚCIOŁ GREKO - KATOLICKI	3. Zawartość wkładki (nazwa obiektu lub materiału uzupełniającego) OPIS c.d., ZDJĘCIA
-----------------------------------------------------	----------------------------------------------------------------	------------------------------------------------------------------------------------------

elewacja wschodnia - na cokole, opięta czterouskokowymi szkarpami, z wielkim, ostrołukowym oknem pośrodku; po bokach węższe, ostrołukowe, tynkowane blendy; szczyt schodkowy rozpięty pomiędzy ukośnie ustawionymi sterczynami zwieńczonymi krzyżującymi się daszkami dwuspadowymi; pola pomiędzy nimi zamknięte trójkątne, dekorowane parami ostrołukowych i okrągłych w szczycie blend; ostrołukowe blendy w skrajnych kurtynach w jednym poziomie, następnie w 3 poziomach oraz 5;

elewacja wsch. zakryty na cokole, z ostrołukowym oknem w glifowanych ościeżach; szczyt schodkowy, 3-poziomowy z ostrołukowymi tynkowanymi blendami o dwustopniowych ościeżach, umieszczone 3 na dole i kolejno 2 i 1, z kształtówkowym gzymsem;

elewacja południowa na cokole, opięta szkarpami, 5-osiowa; szerokie ostrołukowe okna ujęte wąskimi, ostrołukowymi blendami;

elewacja północna 5-osiowa, oszkarpowana, na osi wsch. zakryty z ostrołukowym, dwustopniowym wejściem, na 3 osi kruchta z ostrołukowym, 3-uskokowym portalem, z wysokim dwupoziomowym, schodkowym szczytem; w dolnej części ostrołukowe blendy z oknami w górnej części, wyżej trzy ostrołukowe, tynkowane blendy, środkowa wyższa; okno w osi zach. ujęte wąskimi blendami jak w elewacji pld.;

w zachodniej elewacji 4- poziomowa wieża, od zach. na dole ostrołukowy portal o profilowanych ościeżach - wałka na wklęsce, 3-bocznie sfazowanej archiwolty, półwałka na wklęsce oraz 5-bocznej archiwolty; wyżej trzy ostrołukowe, płytkie blendy - środkowa nad wejściem krótsza z biforialnym oknem; w trzeciej kondygnacji 4 wysokie blendy, środkowe na górze i na dole przeprute oknami szczelinowymi; w 4 kondygnacji para blend ujmujące równe im wysokością ostrołukowe okna w dwuuskokowych ościeżach; elewacje boczne wieży bliźniacze, poniżej gzymsu kordonowego płytkie, niskie, ostrołukowe blendy, wyżej trzy ostrołukowe blendy z kolistymi, tynkowanymi płycinami w górnej części; wyżej jak w elewacji zach. wieży;

#### WNETRZE:

salowe, jednoprzestrzenne, oś wsch. wydzielona współczesnym ikonostasem, w osi zachodniej empora; okna umieszczone w wysokich, ostrołukowych blendach; na ścianie wsch. ostrołukowy, szeroki otwór na emporę nad kruchtą; strop na emporze polichromowany o motywach wici roślinnej; strop nad nawą bogato polichromowany z przedstawieniami scen biblijnych: od zach. pośrodku w polu o formie wydłużonego ośmioboku scena grzechu pierworodnego, po bokach w owalnych medalionach od pñ. Ukrzyżowanie, od pñd. Zesłanie Ducha Św(?); pośrodku pole środkowe prostokątne z półkolistymi aneksami, pośrodku boków Sąd Ostateczny, po pñ. stronie Potop, po pñd. Ucieczka Lota z Sodomy; we wsch. części pośrodku Przejście Żydów przez Morze Czerwone, po bokach po pñ. stronie Ostatnia Wieczerza (?), od pñd. Zdjęcie z Krzyża (z uwagi na znaczne zniszczenie malowidła bardzo trudno odczytać poszczególne przedstawienia); w narożach współczesne malowidła;

#### WYPOSAŻENIE:

malowany, barokowy strop drzwi pomiędzy nawą a wieżą, ikonostas oraz ikony Jerzego Nowosielskiego;

#### INSTALACJE:

elektryczna

Wkładkę założył: mgr Marek Jagodziński wrzesień 1995r.

(imię, nazwisko, data)

Miejsce przechowywania negatywów: PSOZ Olsztyn

Wzór ODZ 1978 r.





2



3



4



5



6



7



8



1. Miejscowość

GÓROWO IŁAWECKIE  
UL. WARMIŃSKA

2. Obiekt (nazwa jak w karcie)

KOŚCIÓŁ  
GREKO-KATOLICKI

3. Zawartość wkładki (nazwa obiektu lub materiału uzupełniającego)

ZDJĘCIA



9



10



11



12

Wkładkę założył: mgr Marek Jagodziński wrzesień 1995 r.

(imię, nazwisko, data)

Miejsce przechowywania negatywów: PSOZ Olsztyn





13



14



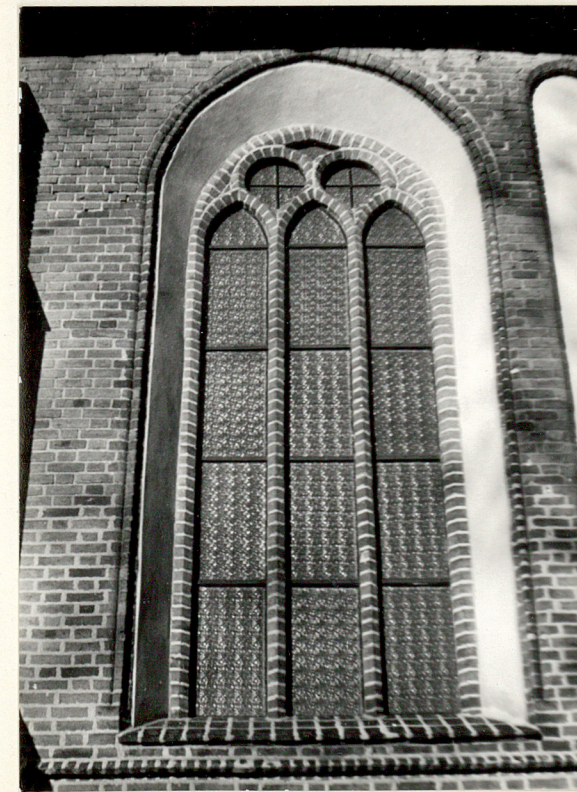
15



16



17



18



1. Miejscowość  
GÓROWO IŁAWECKI<sup>E</sup>  
UL. WARMIŃSKA

2. Obiekt (nazwa iak w karcie)  
KOŚCIÓŁ PRAWOSŁAWNA  
GREKO-KATOLID

3. Zawartość wkładki (nazwa obiektu lub materiału uzupełniającego)  
ZDJĘCIA



19



20



21



22 r.

Wkładkę założył: mgr Marek Jagodziński wrzesień 1995r.  
(imię, nazwisko, data)

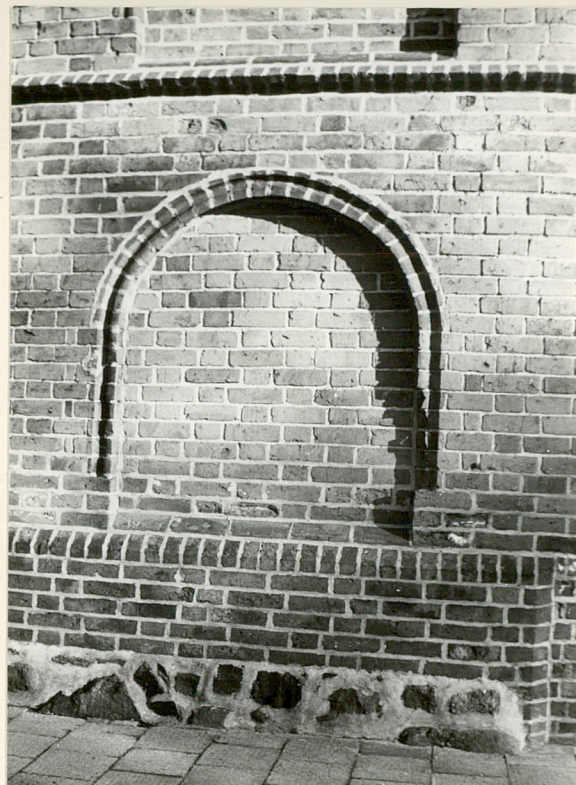
Miejsce przechowywania negatywów: PSOZ Olsztyn

22





23



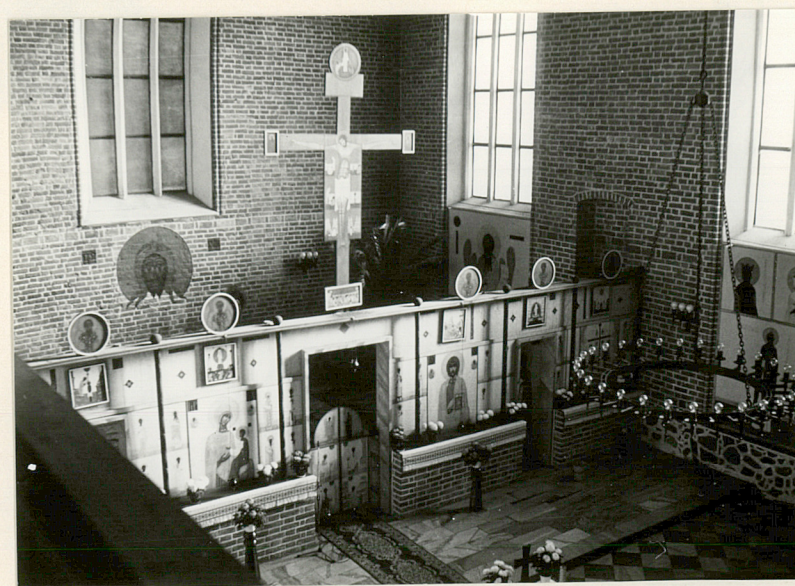
24



25



26



27



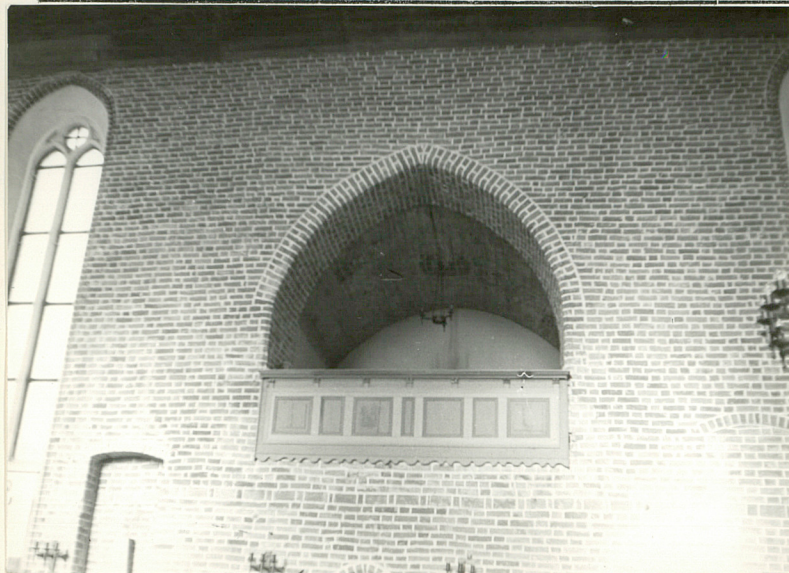
28



1. Miejscowość  
GÓROWO IŁAWECKIE  
UL. WARMIŃSKA

2. Obiekt (nazwa jak w karcie)  
KOŚCIÓŁ  
GREKO - KATOLICKI

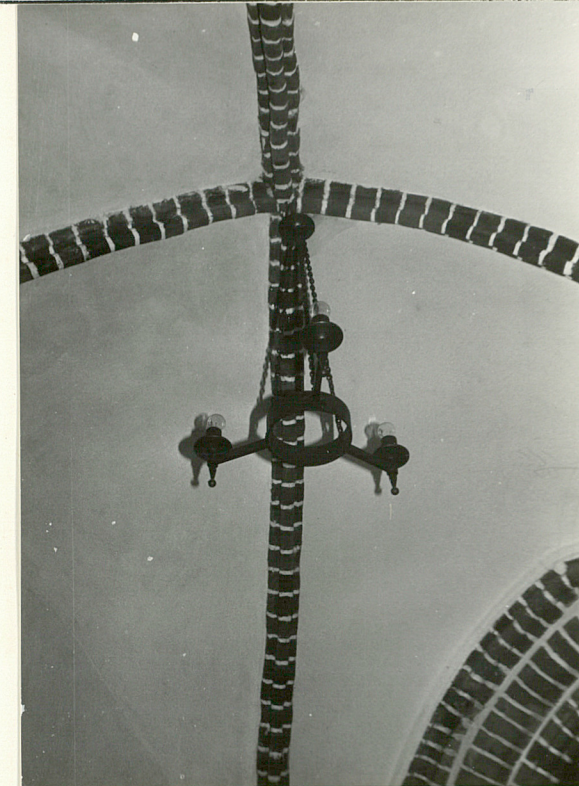
3. Zawartość wkładki (nazwa obiektu lub materiału uzupełniającego)  
ZDJĘCIA



29



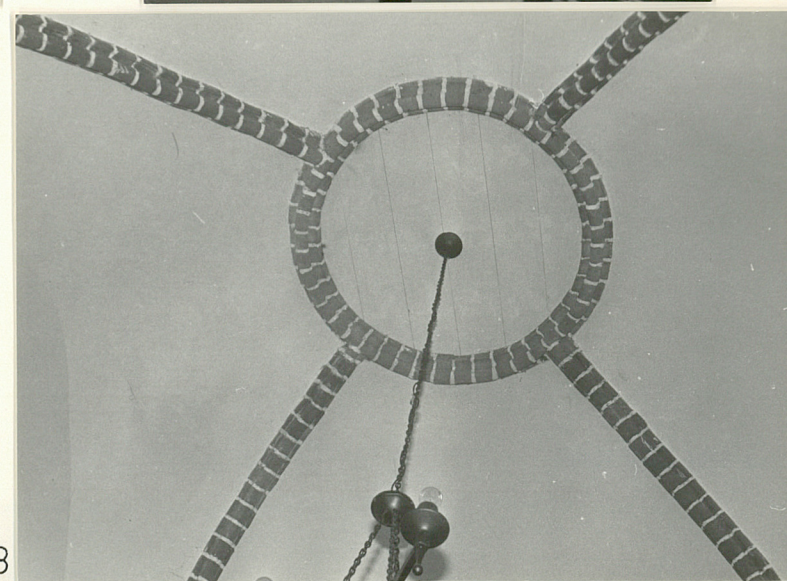
31



32



30



33

Wkładkę założył: mgr Marek Jagodziński wrzesień 1995r.  
(imię, nazwisko, data)

Miejsce przechowywania negatywów: PSOZ Olsztyn



34



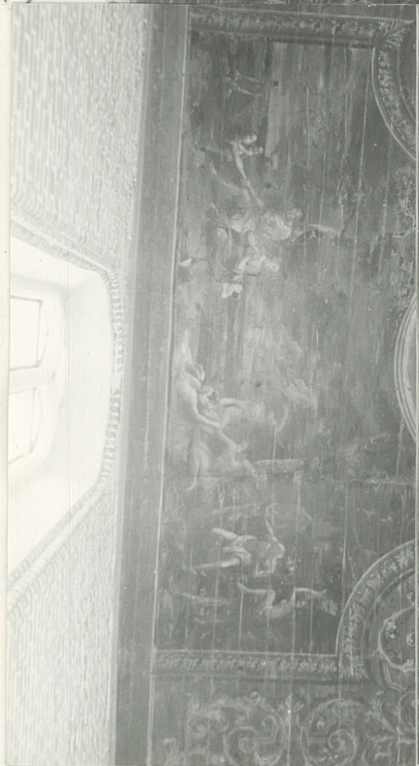
35



36



37



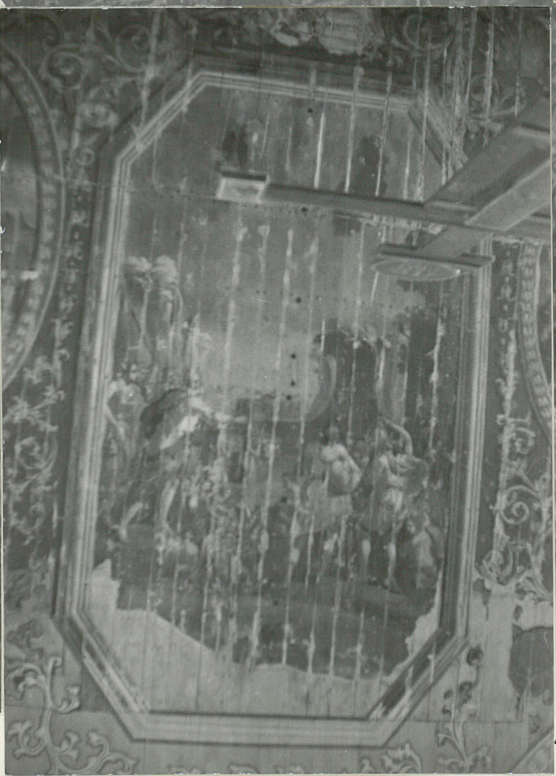
38-39



40



41

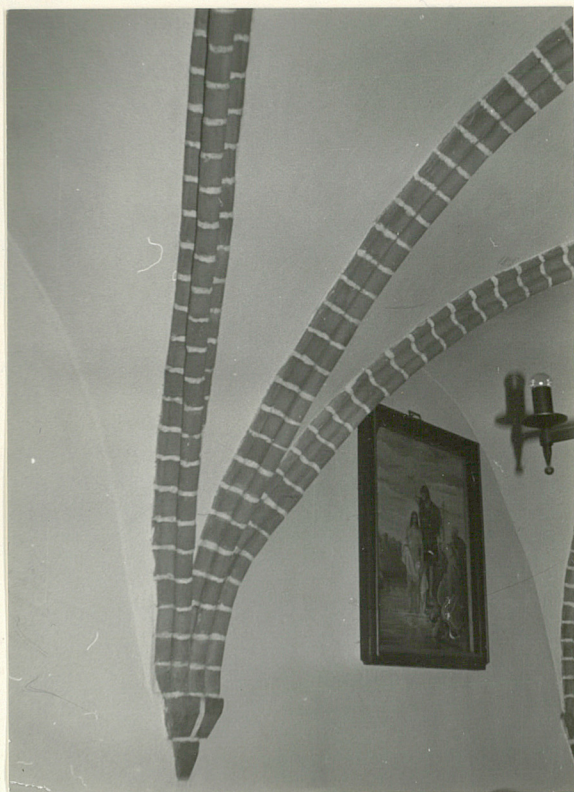


42





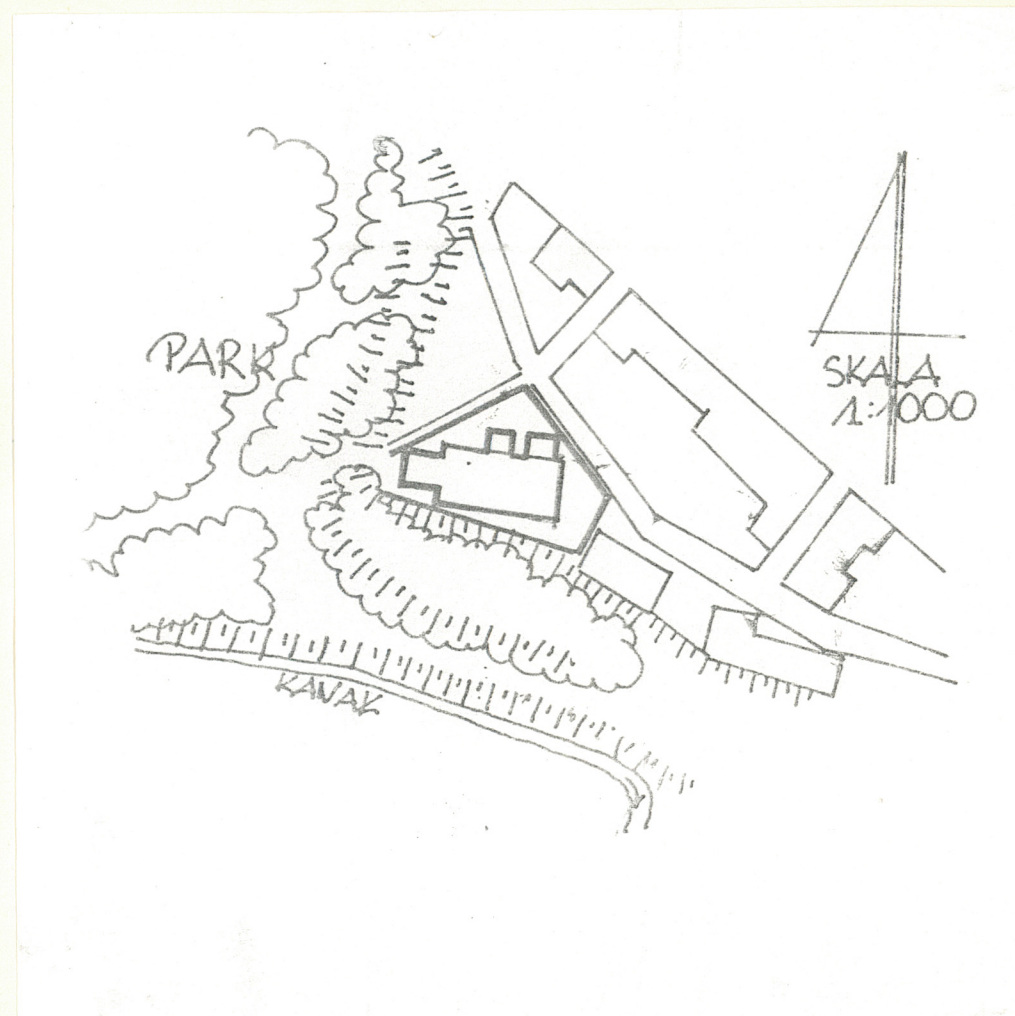
1. Miejscowość GORÓWO IŁAWECKIE UL. WARMIŃSKA	2. Obiekt (nazwa jak w karcie) KOŚCIÓŁ GREKO - KATOLICKI	3. Zawartość wkładki (nazwa obiektu lub materiału uzupełniającego) ZDJĘCIA, PLAN SYTUACYJNY
-----------------------------------------------------	----------------------------------------------------------------	------------------------------------------------------------------------------------------------



43



44



Wkładkę założył: mgr Marek Jagodziński wrzesień 1995r.  
(imię, nazwisko, data)

Miejsce przechowywania negatywów: PSOZ Olsztyn





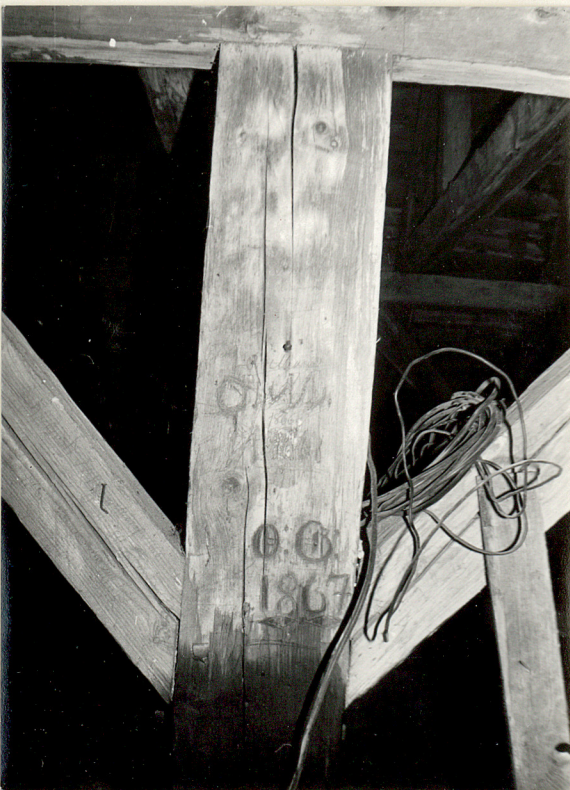
45



46



47



48



49



50



1. Miejscowość

GÓROWO IŁAWECKIE  
UL. WARMIŃSKA

2. Obiekt (nazwa jak w karcie)

KOŚCIÓŁ  
GREKO-KATOLICKI

3. Zawartość wkładki (nazwa obiektu lub materiału uzupełniającego)

ZDJĘCIA, SPIS FOTOGRAFII



51



52



53



54

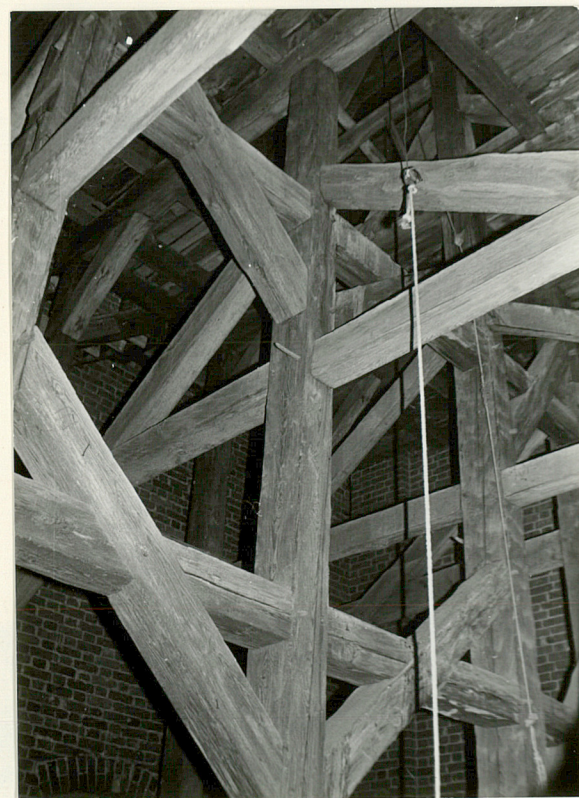
Wkładkę założył: mgr Marek Jagodziński wrzesień 1995r.  
(imię, nazwisko, data)

Miejsce przechowywania negatywów: PSOZ Olsztyn





55



56

# SPIS FOTOGRAFII:

1. Widok od południa
2. Widok od pñ.-zach.
3. Elewacja północna od wsch.
4. Elewacja wschodnia
5. Kruchta zach. w elewacji pñ.
6. Ściana pñ. kruchty zach.
7. Elewacja południowa
8. Zakrycia w narożniku pñ.-wsch.
9. Wieża od pñd.-wsch.
10. Portal wejścia głównego
11. Wejście w elewacji południowej
12. Sterczyńszy szczytu wsch.
13. Drzwi w kruchcie w elewacji pñ.
14. Drzwi wewnętrzne z kruchty pod wieżą do nawy
15. Drzwi z kruchty bocznej do nawy
16. Drzwi do zakrycia
17. Drzwi na emporę chóru
18. Okno w elewacji wsch.
19. Okno w elewacji pñd.
20. Okno w elewacji pñ.
21. Okno od strony wnętrza
22. Blenda w I kondygnacji wieży
23. Zamurowane wejście w elewacji pñd.
24. Blenda w elewacji bocznej w przyziemiu wieży
25. Wnętrze - część wschodnia
26. Wnętrze - część zachodnia
27. Wnętrze - ikonostas
28. Schody na chór boczny
29. Chór boczny
30. Zwieńczenie wieży
31. Kroksztyn sklepienia
32. Żebra sklepienne
33. Fragment sklepienia w przyziemiu wieży
- 34-42. Sklepienie
43. Kroksztyn sklepienia w wieży
44. Sklepienie schodów na chór
45. Kłamka i wykładka zamka drzwi zewnętrznych
46. Wieża dachowa - pñ. rząd słupów
47. Wieża dachowa - słup
48. Wieża dachowa - słup z datą
49. Konstrukcja wieży - słup
50. Konstrukcja wieży - widok od dołu
- 51-56. Konstrukcja wieży - elementy konstrukcji